

Поэма А.С.Пушкина «Руслан и Людмила» и ее интерпретация в опере М. И. Глинки

....

Цель данной работы состоит в том, чтобы на примере поэмы А.С. Пушкина и оперы М.И Глинки, показать связь литературного произведения с музыкальным.

Задачи работы:

1. Определить понятия поэмы и оперы
2. Провести анализ поэмы и оперы в отдельности с целью выявления ключевых моментов и образов.
3. Провести сопоставительный анализ и посмотреть как поэма А.С. Пушкина воплощается в опере М.И.Глинки.

Поэма и опера как жанры искусства

Поэма (греч. ποιηματα, от греч. ποιεο – творю). Большая форма стихотворного произведения в эпосе, лирике или лиро-эпическом роде.

Опера. Синтетический жанр музыкально-драматического искусства, появившийся на основе содружества различных искусств (итальянское "opera" буквально -- труд, дело, сочинение).

Анализ поэмы «Руслан и Людмила»

«Для вас, души моей царицы,
Красавицы, для вас одних
Времен минувших небылицы,
В часы досугов золотых
,Под шопот старины болтливой,
Рукою верной я писал;
Примите ж вы мой труд игривый!
Ничьих не требуя похвал,
Счастлив уж я надеждой сладкой,
Что дева с трепетом любви
Посмотрит, может быть, украдкой
На песни грешные мои.»

Анализ поэмы «Руслан и Людмила»

« У лукоморья дуб зеленый;
Златая цепь на дубе том:
И днем и ночью кот ученый
Все ходит по цепи кругом;
Идет направо - песнь заводит,
Налево - сказку говорит.
Там чудеса: там леший бродит,
Русалка на ветвях сидит;
Там на неведомых дорожках
Следы невиданных зверей;

Избушка там на курьих ножках
Стоит без окон, без дверей;
Там пес и лоп видений полны:

Анализ поэмы «Руслан и Людмила»

А.И. Бунин вспоминает: «Пушкин поразил меня своим колдовским прологом к „Руслану“: Казалось бы, какой пустяк — несколько хороших, пусть даже прекрасных, на редкость прекрасных стихов! А меж тем они на весь век вошли во все мое существо, стали одной из высших радостей, пережитых мной на земле.»

История создания поэмы



Первая книга А. Пушкин «Руслан и Людмила : поэма в шести песнях» 1820 г. Петербург.



Черновой рукопись поэмы «Руслан и Людмила». Начало 1819 г. Петербург.

Главные герои поэмы, сюжет, КОМПОЗИЦИЯ

Композиция поэмы

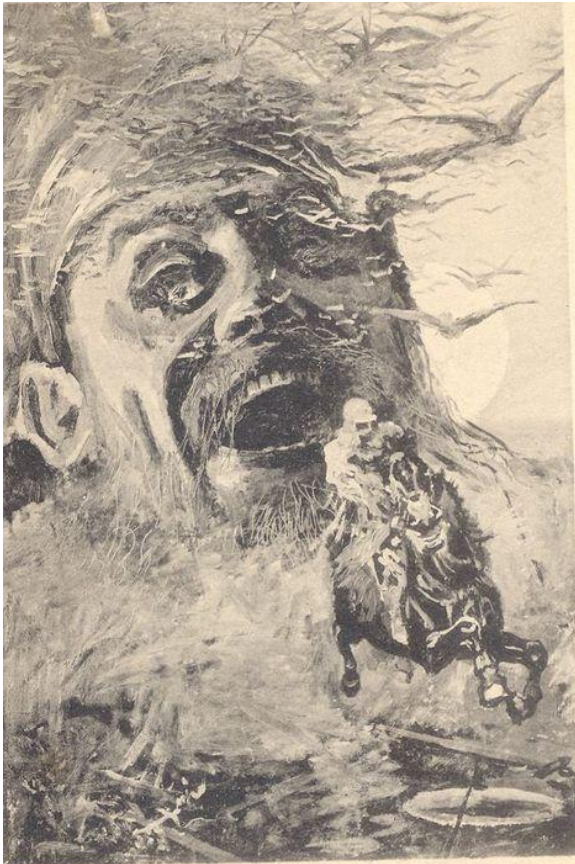
- 1) Посвящение.
- 2) Пролог – вступительная часть произведения.
- 3) 6 песней.
- 4) Эпилог – заключительная часть произведения.

Главные герои поэмы, сюжет, КОМПОЗИЦИЯ

Действующие лица

- мужественность, честность, прямодушие, верность в любви и слове — Руслан;
- мудрость и добро — Финн;
- трусость, спесивое хвастовство, бражничество, обжорство и коварство — Фарлаф;
- чувственная страсть, томная и ленивая нега — Ратмир;
- свирепость, неукротимо-безрассудная воинственность — Рогдай;
- мрачное злодейство — Черномор и Наина.

Главные герои поэмы, сюжет, КОМПОЗИЦИЯ



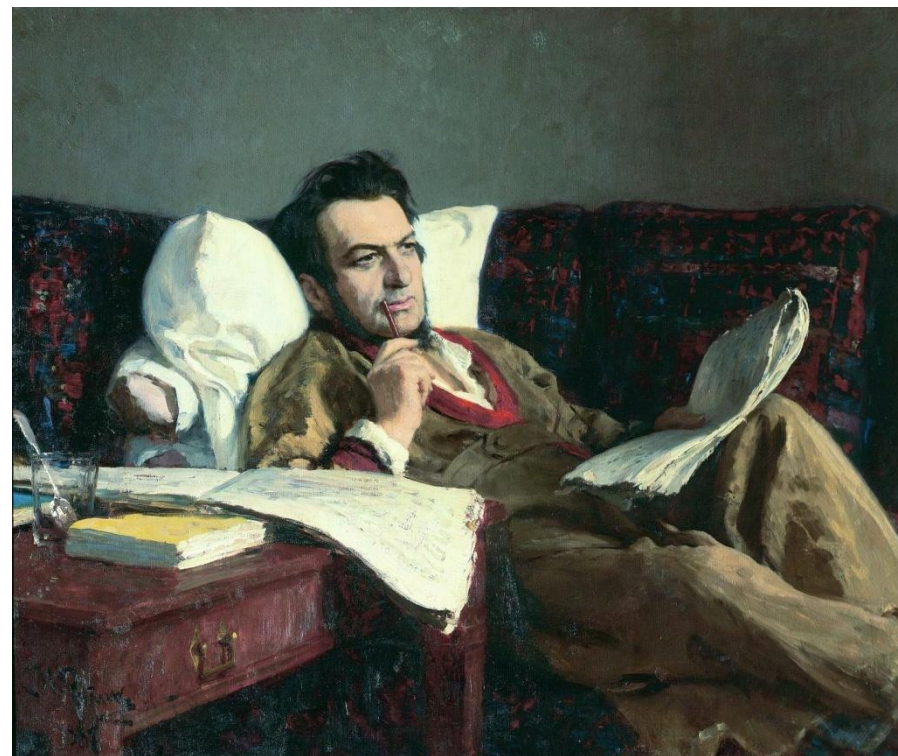
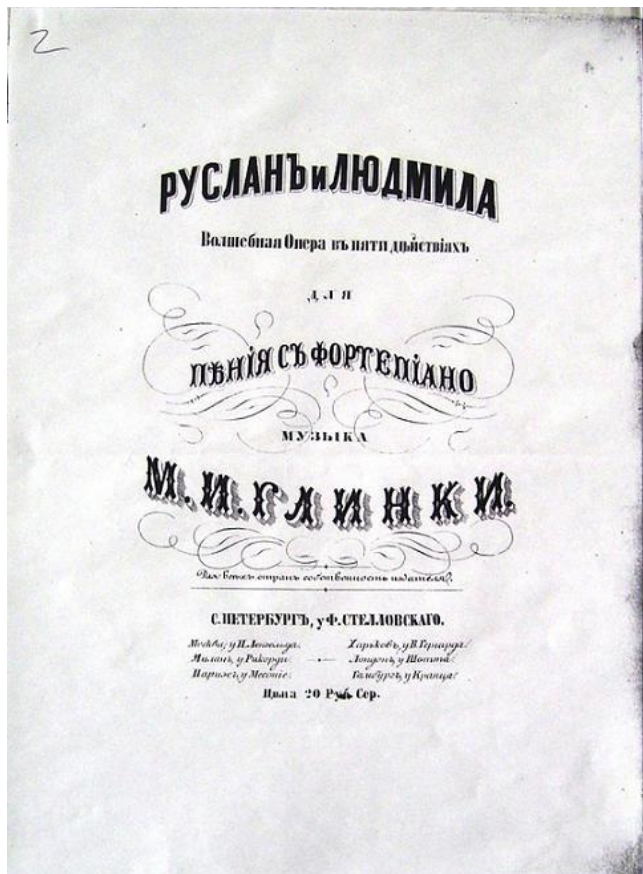
А. Синцовъ. „РУСЛАНЪ И ГОЛОВА“ (эскизъ)

www.arran.ru



Каменная голова. Усадьба Сергиевка.
Петергоф.

История создания оперы «Руслан и Людмила»



И. Е. Репин. М. И. Глинка за сочинением
«Руслана и Людмилы».

История создания оперы «Руслан и Людмила»

Основным либреттистом "Руслана" был один из друзей Глинки - В. Ф. Ширков.

Либретто — это литературная основа большого вокального(и не только) сочинения, пишется, как правило, в стихах, преимущественно рифмованных.

Интерпретация поэмы в музыке М.И. Глинки

Переосмыслив содержание шутливой, иронической юношеской поэмы Пушкина, взятой в основу либретто, Глинка выдвинул на первый план величавые образы Древней Руси, богатырский дух .

Первая постановка "Руслана и Людмилы" состоялась в Петербурге в ноябре 1842 года. У слушателей опера Глинки имела большой успех. В течение нескольких месяцев состоялось 32 представления "Руслана".

Интерпретация поэмы в музыке М.И. Глинки

1. Какие образы рождает у вас эта музыка? Совпадают ли они с образами поэмы?
2. Как эта музыка связана с духом самой поэмы?

Интерпретация поэмы в музыке М.И. Глинки

Студенты были солидарны в том, что музыка производит сильное эмоциональное впечатление, ее первые мощные аккорды рождает ощущение силы, торжественного вихря, увлекающего за собой.

Средняя часть увертюры у половины студентов вызвала ощущение тревоги, напряженности — это предвосхищение трудностей героев, их столкновений с коварными силами зла.

В конце увертюры эта тема снова возвращается, но в более светлом и легком звучании.. Студенты отметили, что музыка уже не такая ликующая, как вначале поэмы.

Интерпретация поэмы в музыке

М.И. Глинки

Сопоставив поэму и оперу студенты отметили, что увертюра задает общий героический дух поэмы и рождает в воображении величавые образы древнерусских богатырей, а пролог Пушкина к поэме вызывает предчувствие сказки и рождает мифологические образы.

Заключение

.....