

Поход в Эрмитаж



Выполнила
Кожемякина С.В.
Воспитатель
ГБДОУ д/с №37
Невского района



Алигьеро Боэтти
«Карта » Италия.
1973-1979гг.
Холст, вышивка
Коллекция La Gaia,
Буска (Италия)

Карта

В 1970-е Алигьеро Боэтти каждый год путешествовал в Афганистан, вдохновивший его на создание знаменитой серии «Карты». Впечатленный местными текстильными промыслами, которые казались в те годы единственной возможной альтернативой засилью обезличенной промышленной продукции, он привлекает местных вышивальщиц к созданию географических карт – гобеленов, на которых каждая страна обозначена в соответствии с рисунком своего флага. Такой необычный на первый взгляд метод позволил Боэтти исключить излишний эмоциональный контроль из художественного процесса, актуализировать множественность анонимных подходов и спонтанную творческую энергию, не исковерканную поздними социальными надстройками. Год за годом, изменениям геополитической ситуации, Боэтти руководил созданием все новых карт, последняя из которых была соткана в 1993 году, уже после падения Берлинской стены.

Микеланджело Пистолетто
«Мужчина и женщина на террасе»
Италия. 1964, 1966г.
Нержавеющая сталь, крашеная ткань

Мужчина и женщина на террасе

В произведениях Микеланджело Пистолетто происходит постепенный распад фигуративной традиции. В буквальном смысле приклеенные к зеркальной поверхности изображения как будто «липнут» к самой реальности, пытаются проникнуть в ее отражение. Прием дает возможность в очередной раз исследовать природу человеческой идентичности и те искажения, которые претерпевает время и пространство в нашем сознании.





Розовое-голубое-розовое

Для этой работы художник выполнил полуцилиндрическую форму из асбестового цемента, в которой замешан хлорид кобальта. Это вещество меняет цвет от розового к голубому в зависимости от влажности воздуха. Работа вбирает в себя элемент темпоральности, проявляющейся в постоянном изменении состояния произведения в зависимости от времени. Этот непрерывный процесс трансформации делает время одной из определяющих характеристик работы.

Джильберто Дзорио «Розовое-голубое-розовое» Италия.
1967г.

Полуцилиндр из этернита, содержащий оксид кобальта хлорид

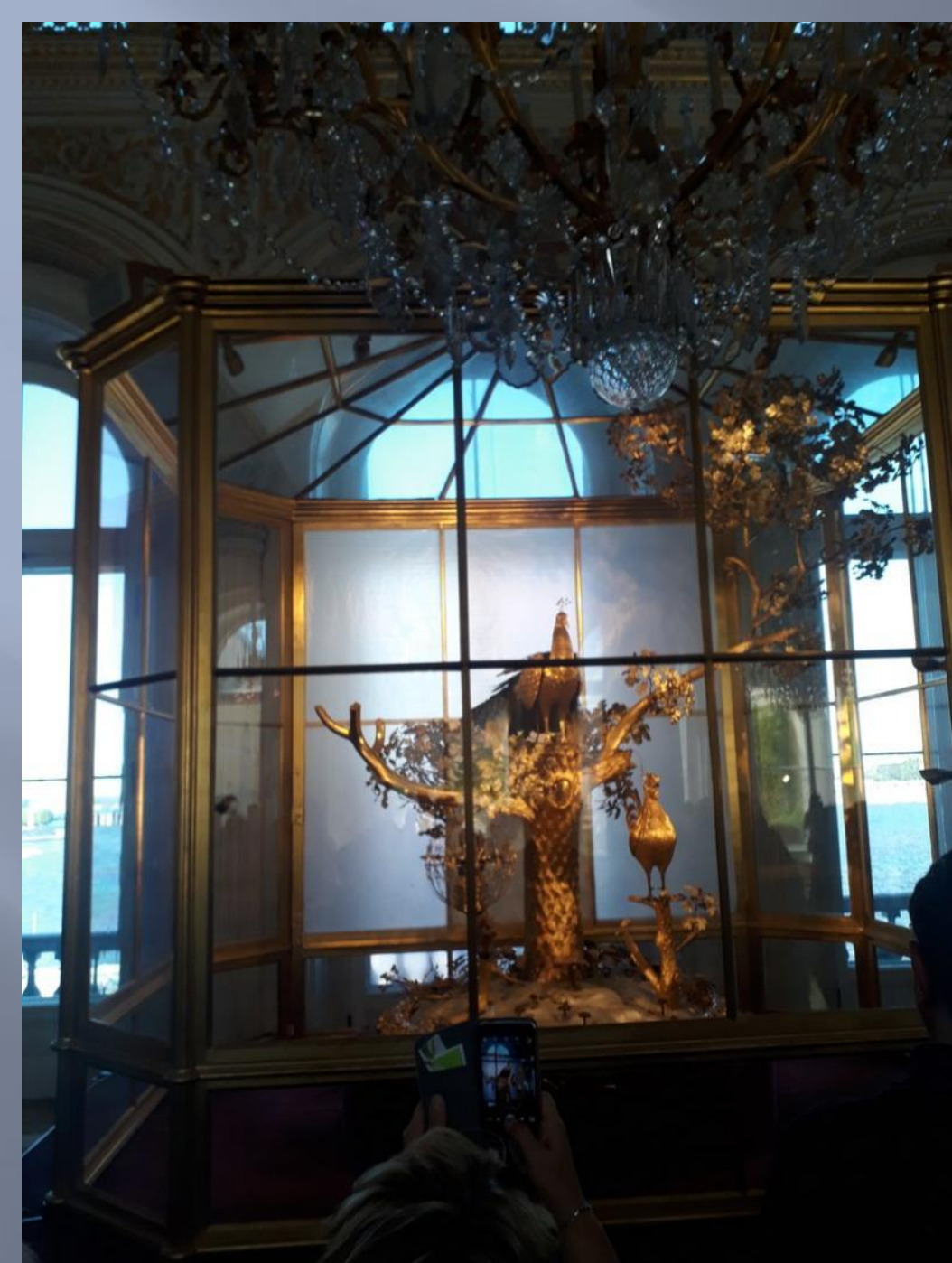
Часы «Павлин» Лондон. 1766-1772гг.

Считаются работой английского механика, часовщика и ювелира Джеймса Кокса (? – 1791). Были куплены князем Г.А.Потемкиным в разобранном виде. В 1791 году Потемкин поручил талантливейшему русскому механику И.П.Кулибину (1735 – 1818) восстановить часы и поставить их «на ход».

Кулибин приступил к работе в конце 1792 года после кончины князя Потемкина. Часы были куплены Екатериной II вместе с Таврическим дворцом, где они были выставлены в 1794 году. В 1799 году по приказу Павла I Кулибин перенес часы в Эрмитаж.

Подпись мастера на часах отсутствует, по традиции часы «Павлин» считаются работой знаменитого английского механика Джеймса Кокса. Новейшие исследования деятельности Джеймса Кокса это мнение не отрицают. Механизмы часов и движения птиц – английской конструкции.

Небольшой часовой механизм помещен в центре под большим грибом; в шляпке гриба – два вращающихся горизонтальных циферблата (ротаторы) с римскими цифрами – минуты; стрекоза на шляпке гриба вращением отмечает бег секунд. Механизм часов с рядом колокольчиков (карийоном) отбивает четверти и часы. Три дополнительных пружинных механизма связаны с часовым и могут один раз в час приводить в движение птиц: сову, павлина и петуха. Начинает вращаться клетка совы, звенят колокольчики, сова вертит головой, машет лапкой, глаза ее открываются и закрываются. Затем павлин, горделиво кивая головкой, раскрывает свой хвост, поворачивается спиной к зрителям и на мгновение застывает потом быстро поворачивается назад и складывает хвост. После этого, петух кричит три – четыре раза. В настоящее время, после проведенных реставрационных работ, все механизмы часов находятся в исправном состоянии, часовой механизм работает постоянно, но фигуры птиц движутся лишь при специальном заводе.





Мариса Мерц

Без названия

Италия. 1966г.

Алюминиевые листы, металлические скобы

Без названия

Инсталляция была собрана Марисой Мерц на кухне собственного дома в 1965 году, а через два года показана на первой персональной выставке в Турине. Алюминиевая масса, «стекающая» с потолка, кажется, постоянно меняет свои очертания, ведь в основу ее положен принцип «изначально запутанности». Каждый раз, попадая в новое выставочное пространство, закрученные спиралью мятые металлические листы меняют свое расположение, выстраивая очередные исключительные отношения друг с другом и с окружающей средой.



Неизвестный
художник
Смотр персидских
войск Фатх-Али-
шахом
Иран. Ок. 1815-1816
гг.
Холст, масло

Изображен смотр регулярных персидских войск, состоявшийся в Уджанской долине в присутствии Фатх-Али-шаха в июле 1813г. Смотри должен был продемонстрировать превосходство регулярных, реорганизованных по европейскому образцу войск над феодальными ополчениями. На картине в центре наследный принц и главнокомандующий армии Ирана Аббас мирза совершает особый ритуал *руи-земин* – стоя на коленях перед сидящими на коне шахом, целует копыто его коня. Правее от этой сцены между двумя шеренгами построены для торжественной встречи солдат идут, расчищая путь правителю, восемь юношей – скороходов в головных уборах с перьями, далее едут всадники, ведущие свободных лошадей, верхом на верблюдах – музыканты, трубящие в трубы. Множество всадников гарцуют у левого края картины и на переднем плане. На самом верху стоят в молитвенных позах духовные лица в чалмах и халатах, а группа людей совершает жертвоприношение (заклание баранов). Видимо, смотр войск монархом происходит непосредственно перед выступлением армии в военный поход.



Лучано Фабро
Пол
(Тавтология)
Италия. 1967г.

Газета

Пол (Тавтология)

Участок пола покрыт газетами. Именно таким образом на родине художника ухаживали за только что вымытым полом. Так было принято относиться к тяжелой и изматывающей каждодневной работе женщин по дому. Фабро фокусируется на ценности труда и сохранении его результатов. Получается, что вся суть работы сводится к ее постоянному обслуживанию. Более глобально тавтология мыслится как эффективный метод овладения реальностью, где все излишние наслоения устраняются в процессе многократных непрерывных повторений.



Джованни
Ансельмо
Кручение
Италия. 1968г.
Железо, вельаст

Кручение

Работа представляет собой отрез ткани, обвязанный вокруг металлической балки и скрученной по всей длине. Сворачивая фланелевую ткань, автор закладывает в работу энергию, которая воплощается в весе балки, тянущем всю структуру вниз. Скрученная ткань готова распрямиться, но тяжесть металлической балки не дает ей это сделать. Две направленные друг против друга силы представлены контрастными материалами.



6. **Лошадь** (*слоновая кость*). Конец XVII в.,
Мастер Масанао

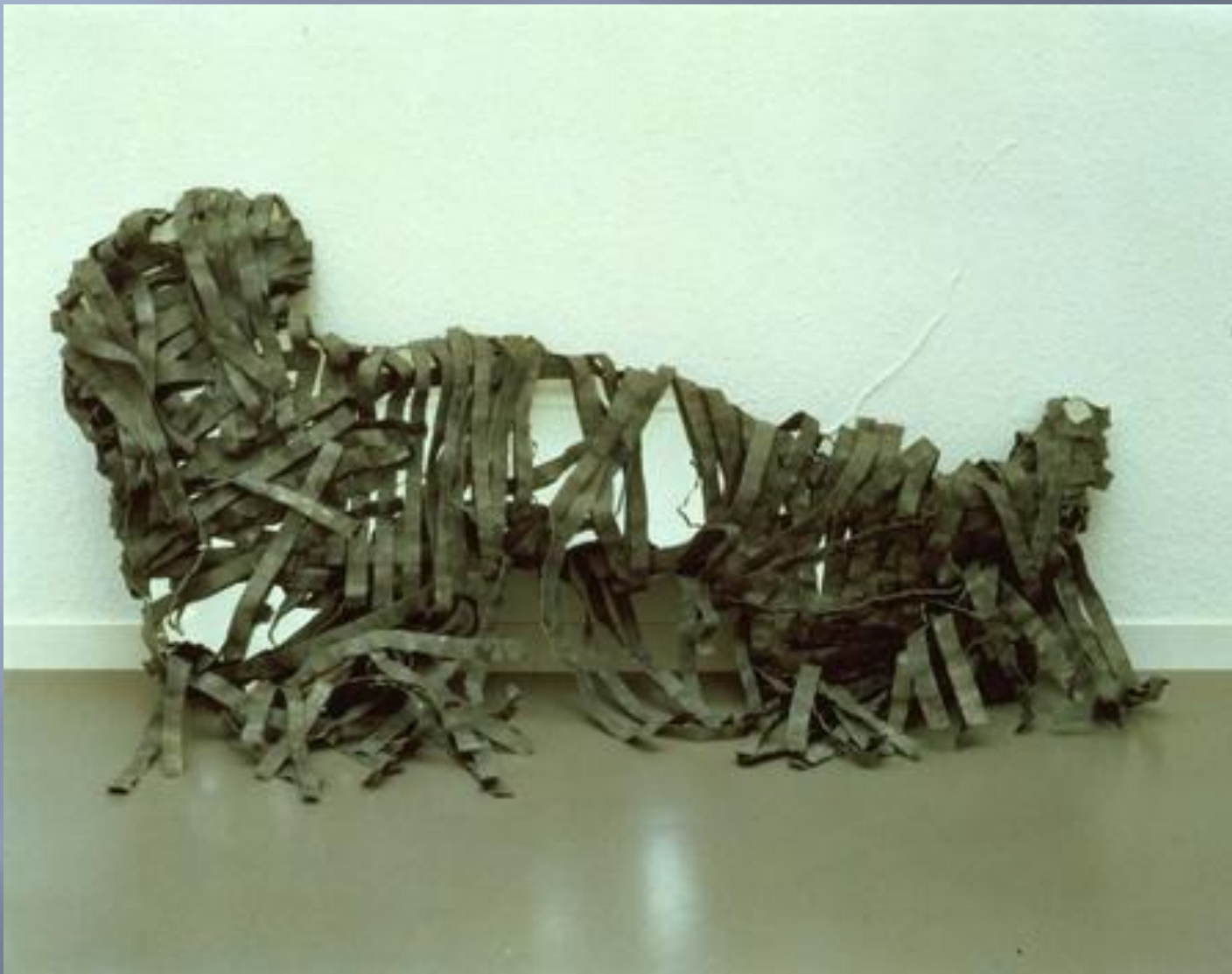
7. **Собака** (*дерево*). Конец XVIII – начало
XIX в.

8. **Обезьяна и черепаха** (*слоновая кость*).
Конец XVIII – начало XIX в., Мастер
Окатори

9. **Лошади** (*слоновая кость*). Конец XVII в.

10. **Щенок, играющий с раковиной**
(*слоновая кость*). Конец XVIII – начало
XIX в., Мастер Хидэмаса Тингэндо I

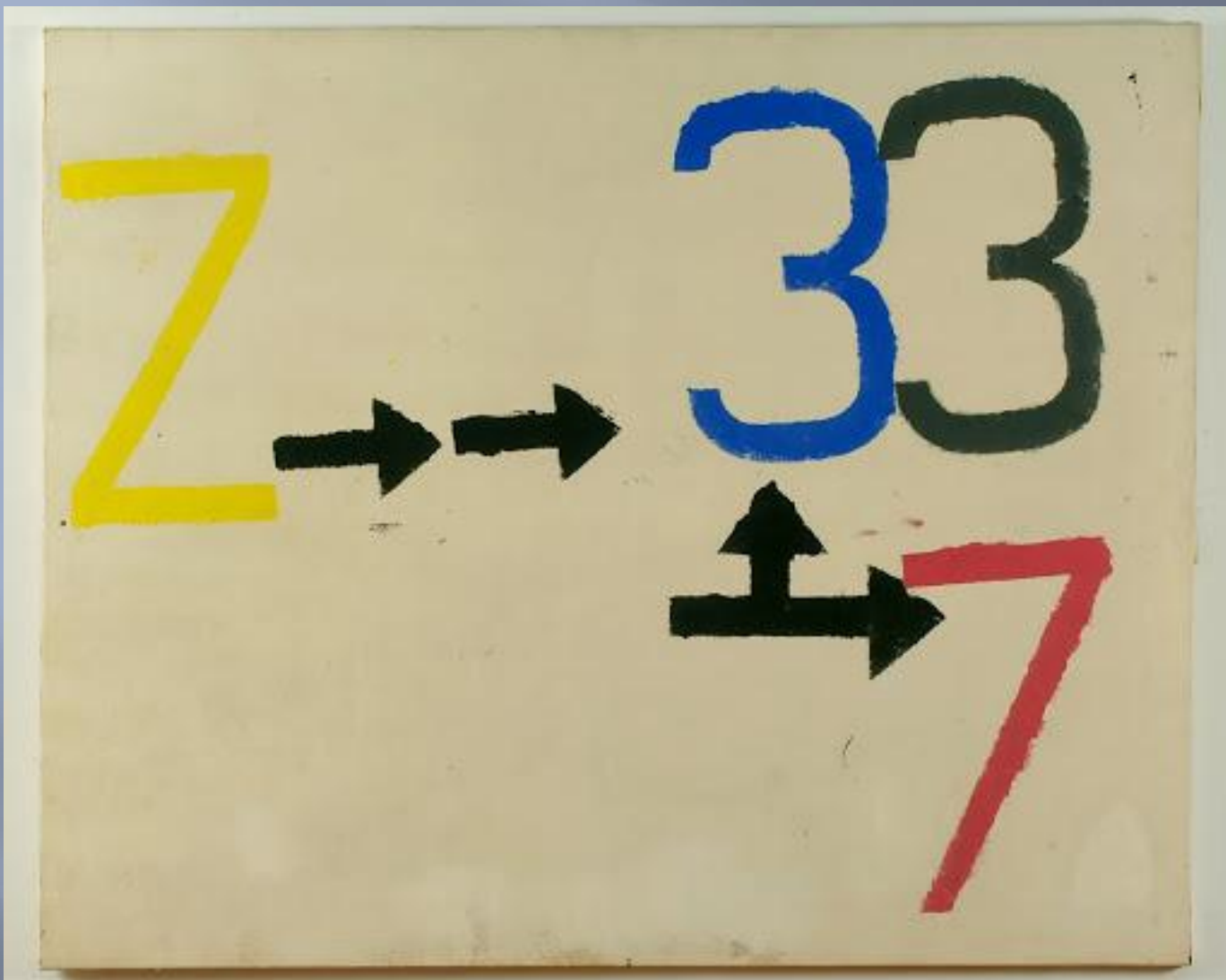
11. **Кабан** (*слоновая кость*). Конец XVIII –
начало XIX в.



Зеркало Италии

Узнаваемый контур родной страны художника, выполненный из зеркального стекла, перемотан частично свинцовой лентой, отчего отражение становится фрагментарным и неясным. Так Фабро символически «отразил» современную ему Италию 1960-1970-х годов.

Лучало Фабро
Зеркало Италии
Италия. 1971г.
Зеркало, свинец, дерево



Z - 3

Ранняя живопись Кунеллиса изобилует загадочными, на первый взгляд, шифрами, которые располагаются на монохромной красочной поверхности. Как и в «Z - 3», в работах этого периода буквы, цифры и знаки отсылают к языку визуальной городской среды: витринам, дородным знакам, вывескам магазинов и кафе. Не неся никакого конкретного значения, эти символы на полотнах отражают реакцию на беспредметное искусство, актуальность которого в послевоенные годы была весьма высокой.

Яннис
Кунеллис
Z - 3
Италия. 1961г.
Холст, темпера

Спасибо за внимание !!!