

Половозрастная
идентификация
(по Н.Л. Белопольская)

Степановой Юлии пк_12_2

В эксперименте приняли участие дети-дошкольники 6-7 лет:

- с ЗПР – 50 чел
- С легкой степенью отсталости – 50 чел
- Контрольная группа 50 чел

Материал



Задачи

Задачей первого этапа являлась оценка возможностей ребенка-дошкольника с ЗПР идентифицировать свой настоящий, прошлый и будущий половозрастной образ на представленной ему последовательности картинок. Т.е. проверялась способность ребенка к адекватной идентификации своего жизненного пути.

Процедура 1.



Процедура 2.



Задачи

- При анализе данных учитывались возможности ребенка к идентификации себя с общественным половым и половозрастным образом, к определению своих прошлых и будущих половозрастных ролей и построению полной последовательности образов.

Результаты процедуры 1

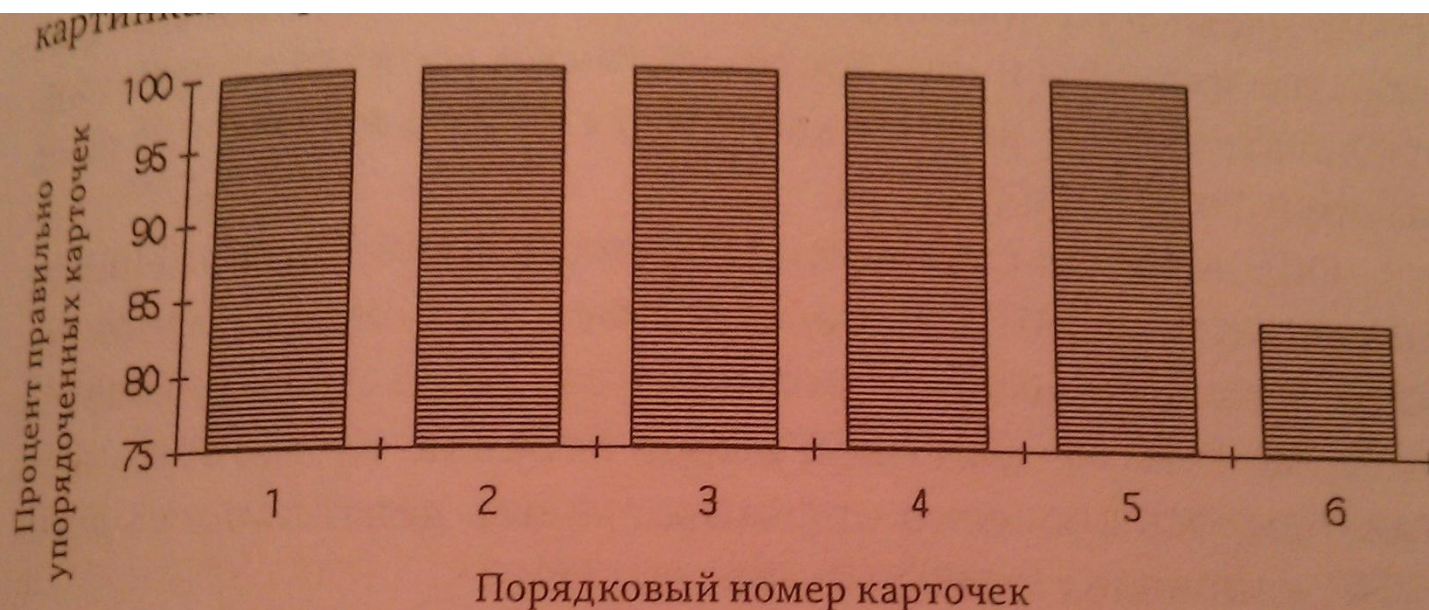


Рис. 1. Показатели точности построения половозрастной последовательности детьми с нормальным психическим развитием.

Примечание. Номера карточек обозначают возраст изображенного на них персонажа в возрастающем порядке: 1 – младенчество; 2 – дошкольный возраст, 3 – школьный возраст; 4 – юность; 5 – зрелость; 6 – старость

Результаты процедуры 1

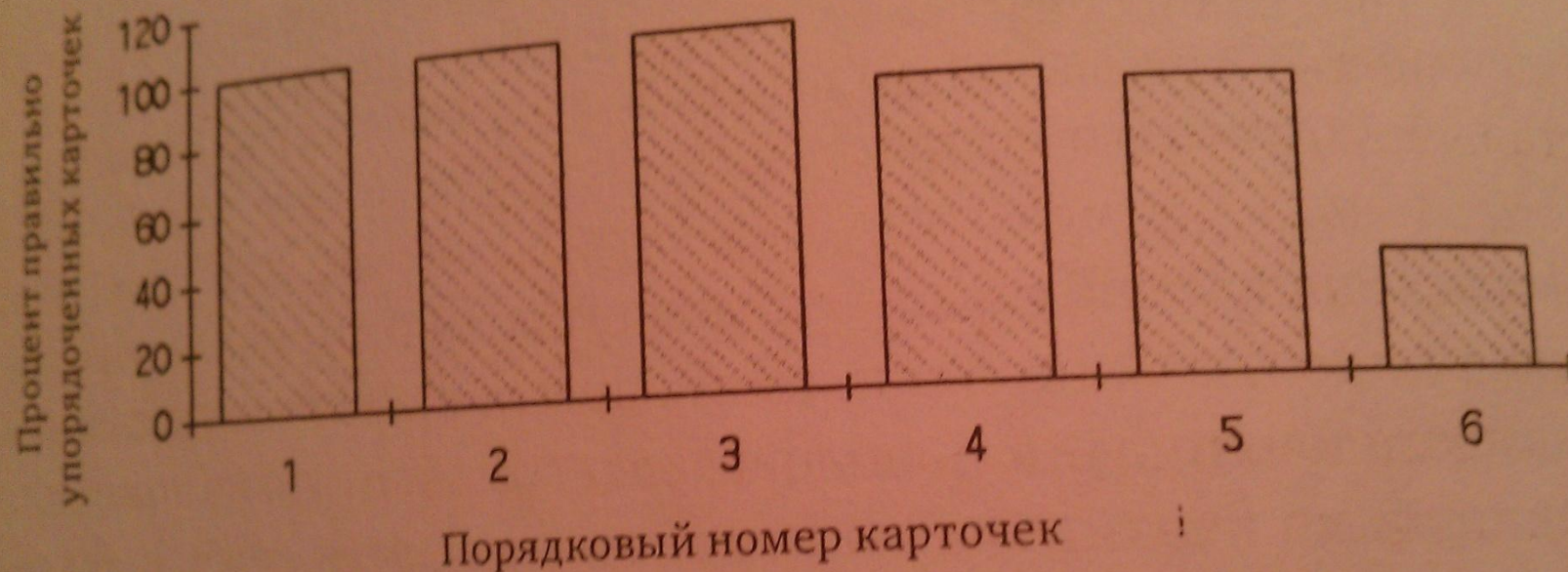


Рис. 2. Показатели точности построения половозрастной последовательности детьми с ЗПР.

Примечание. Номера карточек, как на рис. 1

Результаты процедуры 1

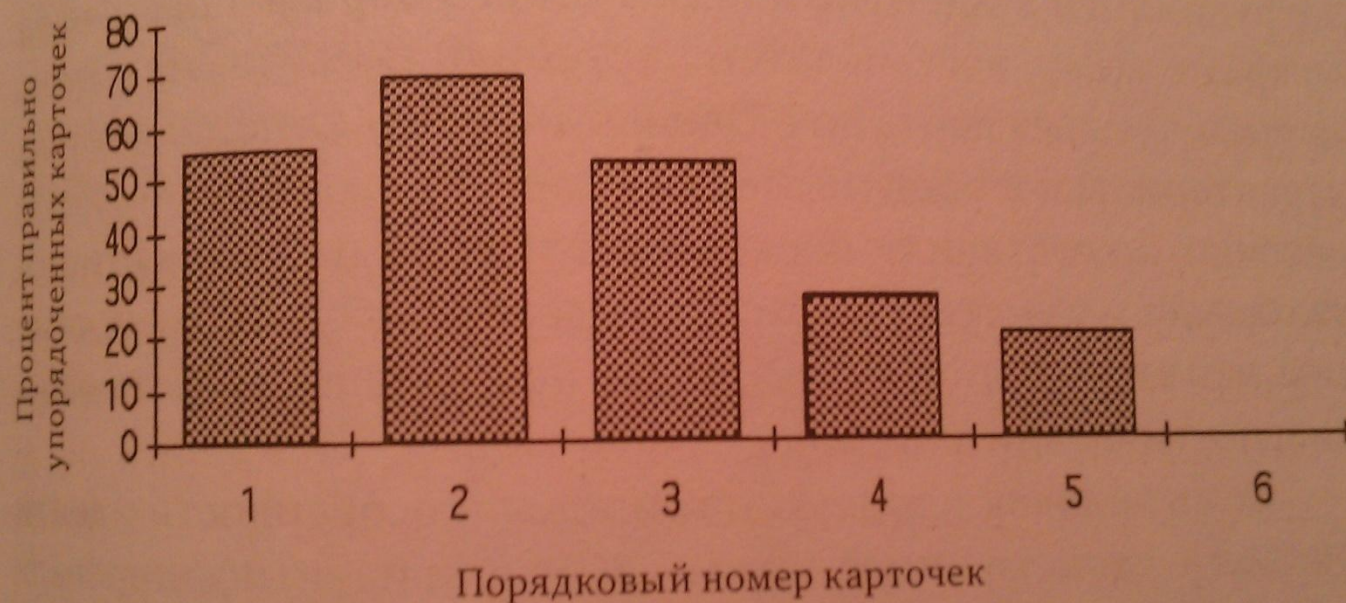


Рис. 3. Показатели точности построения половозрастной последовательности детьми с умственной отсталостью.
Примечание. Номера карточек, как на рис. 1

Результаты процедуры 2

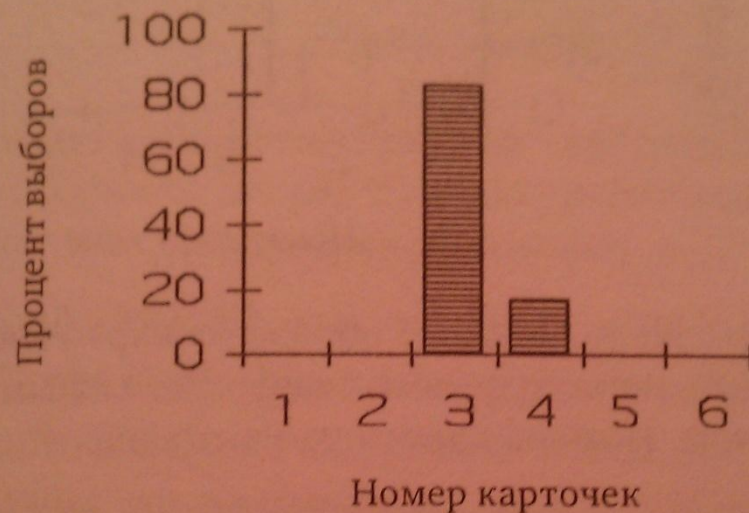


Рис. 4. Выбор привлекательного образа из карточек половозрастной последовательности детьми с нормальным психическим развитием.
Примечание. Номера карточек обозначают возраст изображенного на них персонажа в возрастающем порядке: 1 – младенчество; 2 – дошкольный возраст; 3 – школьный возраст; 4 – юность; 5 – зрелость; 6 – старость

Результаты процедуры 2

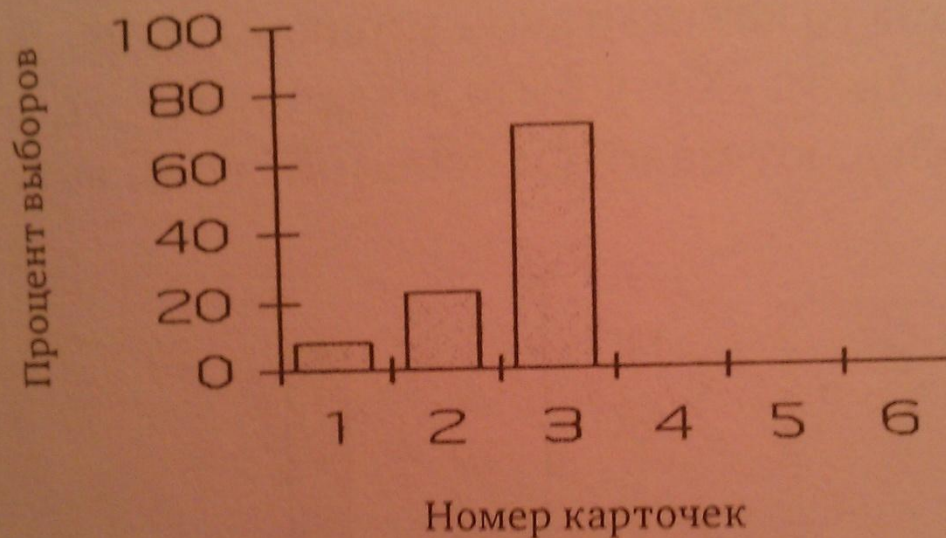


Рис. 5. Выбор привлекательного образа из карточек половозрастной последовательности детьми с задержкой психического развития.
Примечание. Номера карточек, как на рис. 4

Результаты процедуры 2

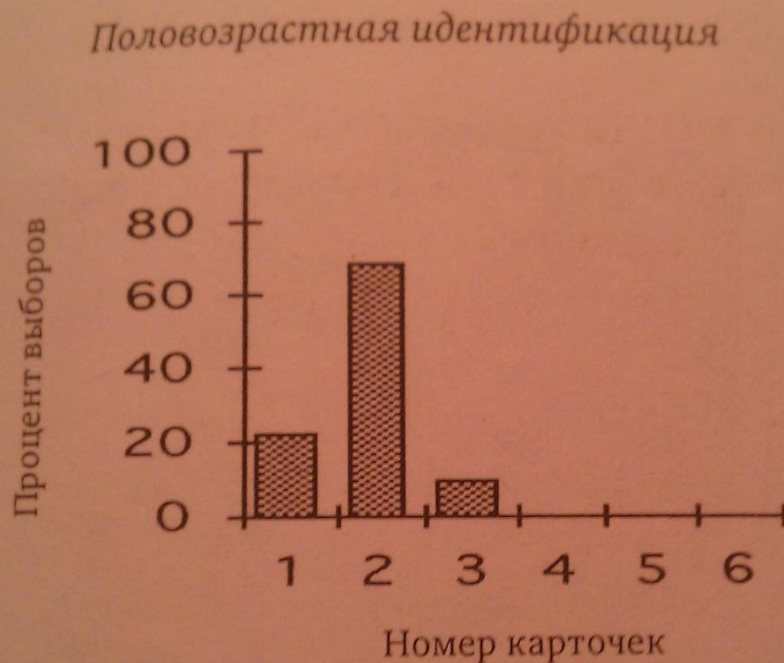


Рис. 6. Выбор привлекательного образа из карточек половозрастной последовательности детьми с умственной отсталостью.
Примечание. Номера карточек, как на рис. 4

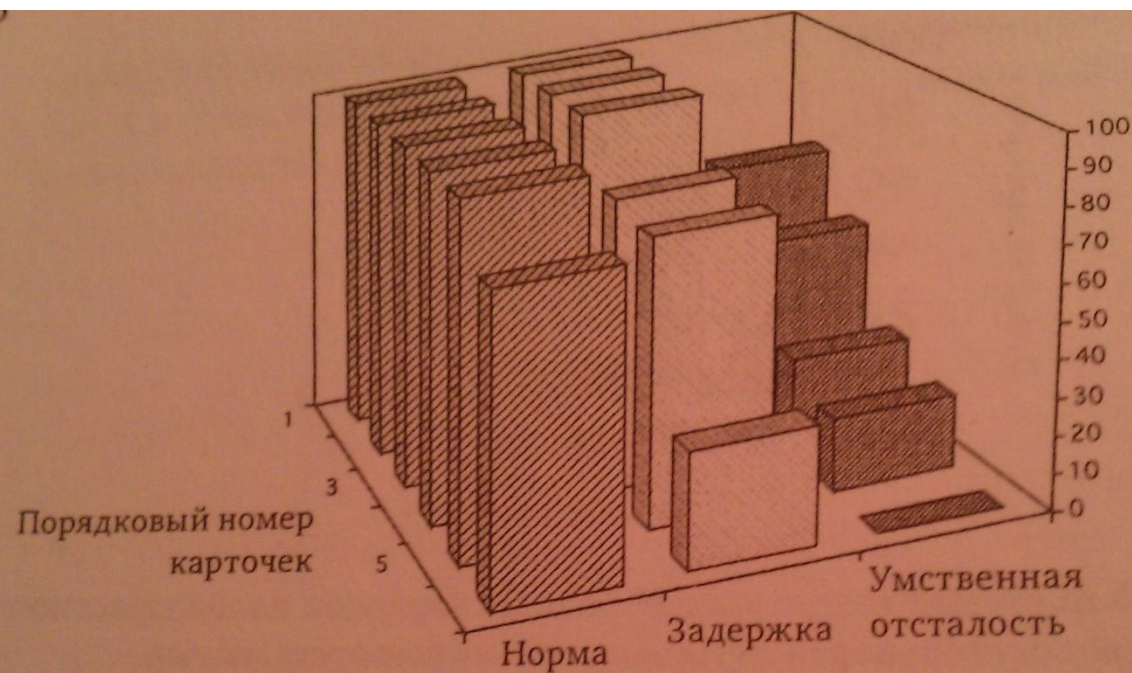


Рис. 7. Показатели точности построения половозрастной последовательности детьми с нормальным психическим развитием, с ЗПР и с умственной отсталостью.

Примечание. Номера карточек обозначают возраст изображенного на них персонажа в возрастающем порядке: 1 – младенчество, 2 – дошкольный возраст, 3 – школьный возраст, 4 – юность, 5 – зрелость, 6 – старость



Рис. 8. Сравнительная диаграмма выборов привлекательного образа из карточек половозрастной последовательности детьми с нормальным психическим развитием, с ЗПР и с умственной отсталостью. Примечание. Номера карточек, как на рис. 7

Выводы

- Процесс идентификации у детей зависит как от уровня интеллектуального развития, так и от личностных особенностей
- Идентификация себя с образом дошкольника и построение половозрастной последовательности не вызывает затруднений у детей с нормальным интеллектом у части детей с ЗПР 6 лет.
- Для большинства детей с ЗПР построение последовательности затруднено вследствие недостаточной организации соевой деятельности, что может создавать впечатление интеллектуальных затруднений

- Только для 68% 6-летних детей с умственной отсталостью идентификация с «образом дошкольника» возможна, а построение последовательности идентификации сопряжено с недостаточным осмыслением воображаемой ситуации