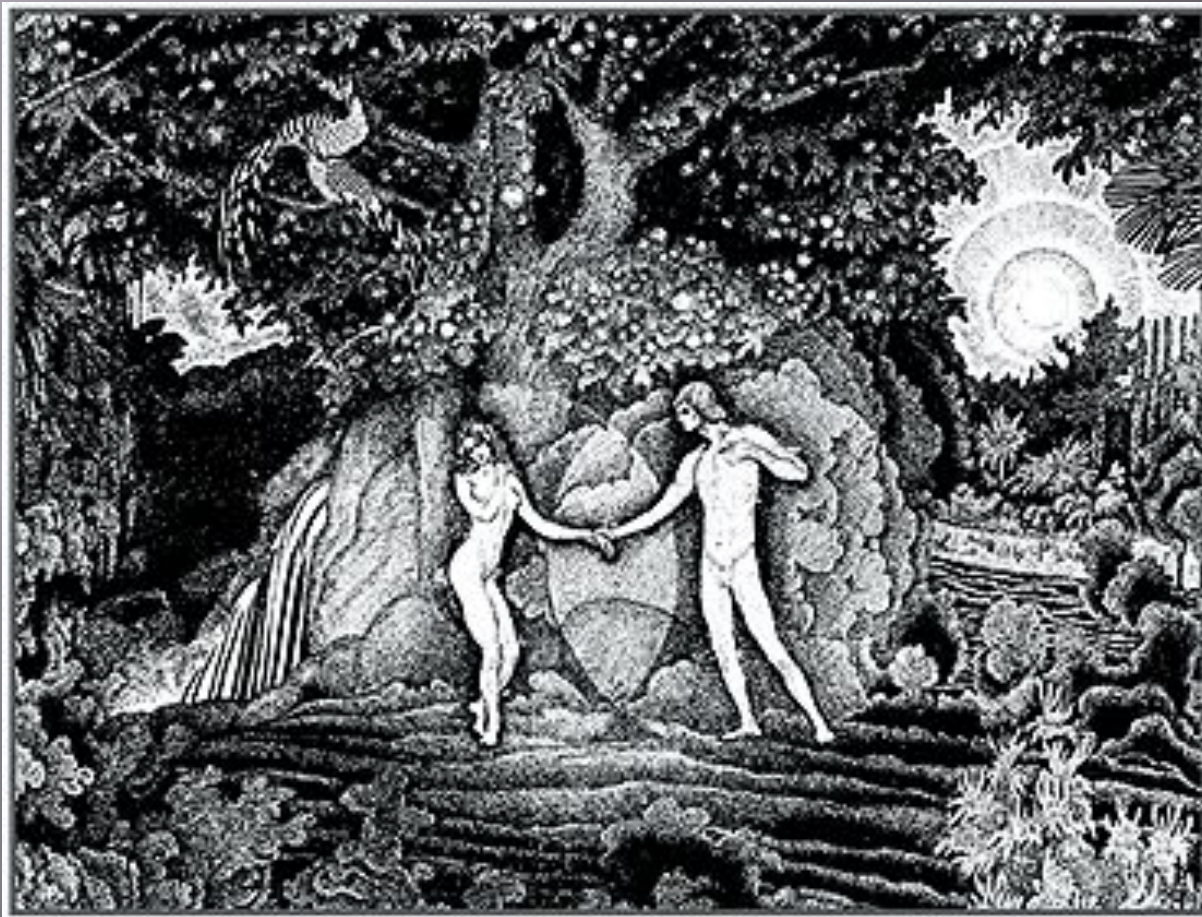


# ПОЛУЛИТУРГИЧЕСКАЯ ДРАМА



# ТЕАТР СРЕДНЕВЕКОВЬЯ

Одной из форм театрального искусства Средневековья стала церковная драма.

Театр Средневековья отражает столкновение народа и церковников. Церковь была действенным орудием феодалов и подавляла все земное, жизнеутверждающее, а проповедовала аскетизм и отречение от мирских утех. С театром церковь боролась потому, что не принимала любых стремлений человека к плотскому, радостному наслаждению жизнью. В связи с этим история театра того периода показывает напряженную борьбу этих двух начал. Результатом усиления антифеодальной оппозиции стал постепенный переход театра от религиозного к светскому содержанию.



# Литургическая и полулитургическая драма.

Церковники стремились использовать театр в своих пропагандистских целях. В связи с этим к IX веку возникла театрализованная месса, был разработан метод чтения в лицах легенды о погребении Иисуса Христа и его воскрешении. Из таких чтений родилась литургическая драма.

Литургические драмы

разыгрывали священники, напевность слабо воздействовали на прихожан. Церковники поэтому латинская речь, приняли решение о том, чтобы приблизить литургическую драму к жизни и обособить ее от мессы. Такое новшество дало весьма неожиданные результаты. В рождественские и пасхальные литургические драмы были внесены элементы, изменившие религиозную направленность жанра.



# Полулитургическая драма.

Литургические драмы стали ставить не в храме, а на паперти. Таким образом, в середине XII века возникла полулитургическая драма. После этого церковный театр попал под влияние толпы. Она стала диктовать ему свои вкусы, заставляя давать представления не в дни церковных праздников, а в дни ярмарок, заставили перейти на понятный народу язык. Темами для полулитургической драмы были библейские эпизоды, истолкованные



# Полулитургическая драма

Драма приобрела динамичность развития, намного упростилась и обновилась. Например, Иисус временами вел разговор на местном диалекте, пастухи также разговаривали бытовым языком. Кроме этого, у пастухов изменились костюмы, появились длинные бороды и широкополые шляпы. Вместе с речью и костюмами изменилось и оформление драмы, жесты стали естественными. Более других популярностью у народа пользовались сцены с чертями, так называемые дьяблери, которые противоречили общему содержанию всего спектакля. Например, в весьма известной драме «Действо об Адаме» черти, встретив в аду Адама и Еву, устроили веселую пляску. При этом черти имели кое-какие психологические черты, а дьявол был похож на средневекового вольнодумца. Постепенно все библейские легенды подверглись поэтической обработке. Понемногу в постановки стали вводить некоторые технические новшества, т.е. претворять в жизнь принцип симультанной декорации. Это означало, что одновременно показывалось несколько мест действия, а кроме этого, увеличилось количество трюков. Но, несмотря на все эти новшества, полулитургическая драма оставалась тесно связанной с церковью. Ее ставили на церковной паперти, средства на постановку выделяла церковь, репертуар составляло духовенство. Но участниками представления, наряду со священниками, становились и мирские актеры. В таком виде церковная драма просуществовала довольно