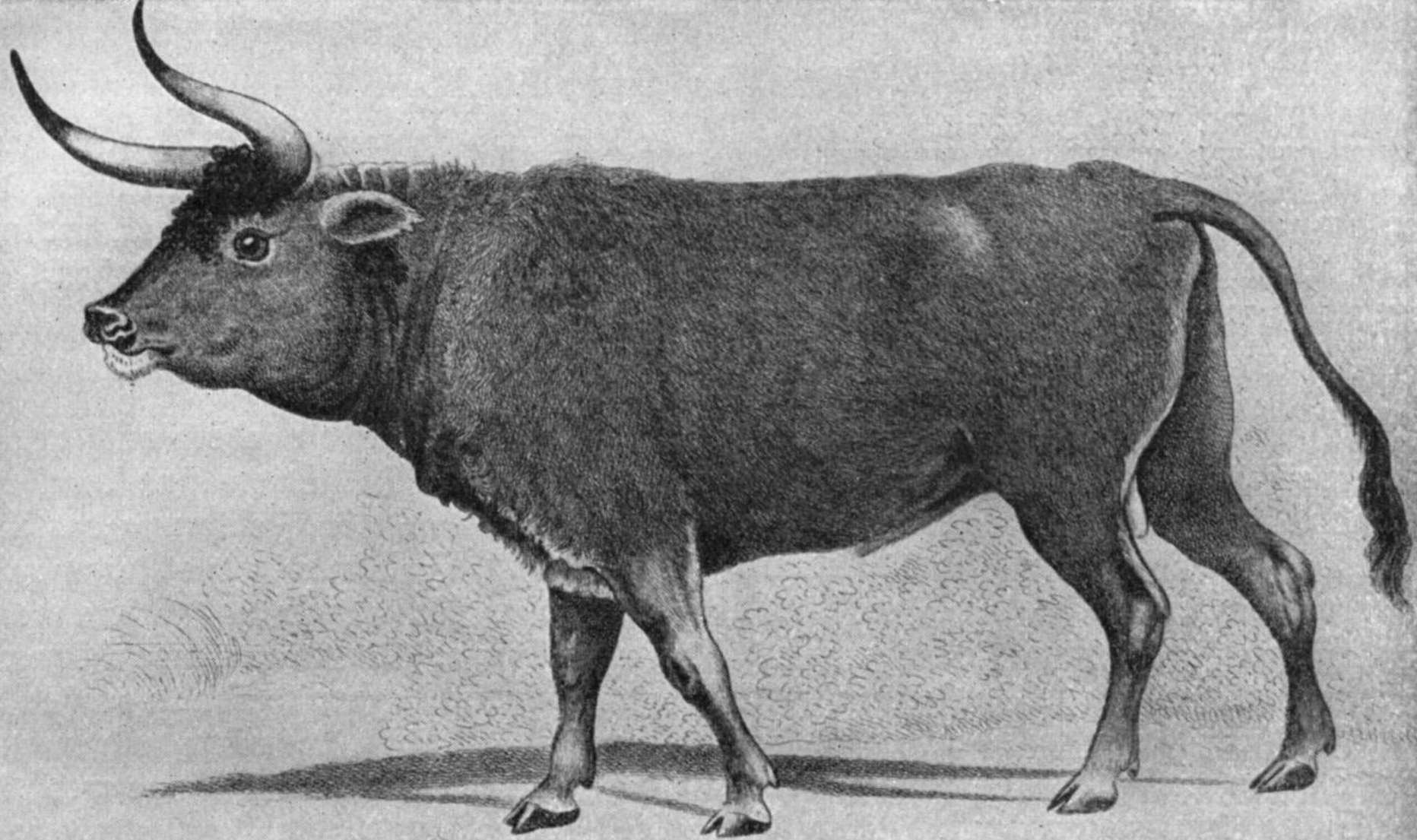


**Породи,
продуктивність і
відтворення
поголів'я великої
рогатої худоби**

1. Породи великої рогатої худоби
Закарпатської області
2. Молочна і м'ясна продуктивність
3. Розведення великої рогатої худоби



ТУР Дикий бик

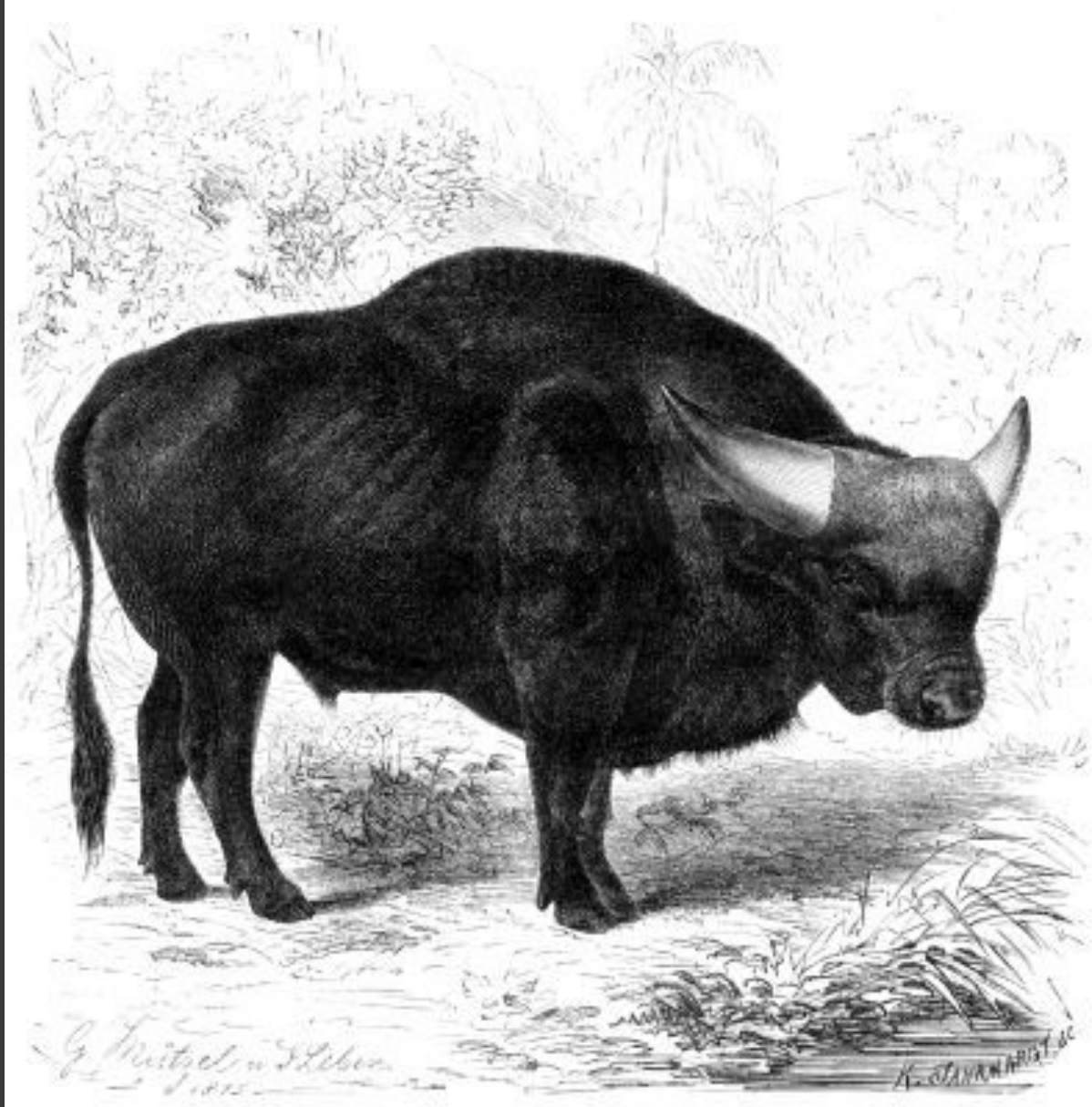




Зебу



Бантенг



Гаял



Як





Буйвол







1.Породи великої рогатої худоби молочного, комбінованого і м'ясного напрямів, їх характеристика і районування

Українська червоно-ряба МОЛОЧНА



- ◎ Порода апробована у вересні 1992р.
Офіційно затверджена наказом
Мінсільгосппроду України 1993р.

Ареал породи охоплює 14 областей України. Найчисельніший і найбільш генетично цінний її масив створено у Вінницькій, Івано-Франківській, Київській, Луганській, Полтавській, Харківській, Черкаській, Чернівецькій і Чернігівській областях. Завдяки високим господарським якостям окремі гнізда породи є в Донецькій і Миколаївській областях.

- ⦿ Виведена відтворним схрещуванням сименталів (материнська порода) з червоно-рябими голштинами (батьківська).
- ⦿ В окремих зонах додатково використовували монбельярдів і айрширів.
- ⦿ Генетичний потенціал за молочною продуктивністю перебуває на рівні 6500—7500 кг молока за лактацію.
- ⦿ Жива маса дорослих корів — 630—680 кг, телиць у 18 місяців — 400—450 кг, бугайців — 500—550 кг.





Українська чорно-ряба молочна



Створена схрещуванням чорно-рябої худоби вітчизняної селекції з голштинською. Як порода затверджена наказом Мінсільгосппроду України 1996р.

Тварин чорно-рябої молочної породи розводять у всіх областях України. Загальний масив породи становить 2565 тис. голів, у т. ч. 1800 тис. корів і 960 бугаїв-плідників.

Жива маса дорослих корів — 600-650 кг, бугаїв — 850-1100 кг. Телиці при добрій годівлі досягають живої маси у 12 місяців 290-300 кг, у 18 — 400-420 кг, бугайці — відповідно 380-400 і 500-520 кг, маючи задовільні м'ясні якості.

◎ Молочна продуктивність у кращих племінних стадах становить 6000-8000 кг молока жирністю 3,6-3,8%.

□ Корови-рекордистки:

- Регата 7216 (3-13755-3,30),
- Крапка 108 (2-12227-4,08-499),
- Билина 1021 (2-10669-3,50),
- Рубрика 3425 (4-10543-4,29).



Лебединська

- Лебединська порода затверджена в 1950 р.

Розводять її у більшості районів Сумської області, частково у Харківській і Чернігівській областях. За даними перепису, в 1990 р. лебединської худоби налічувалося 402244 голови.

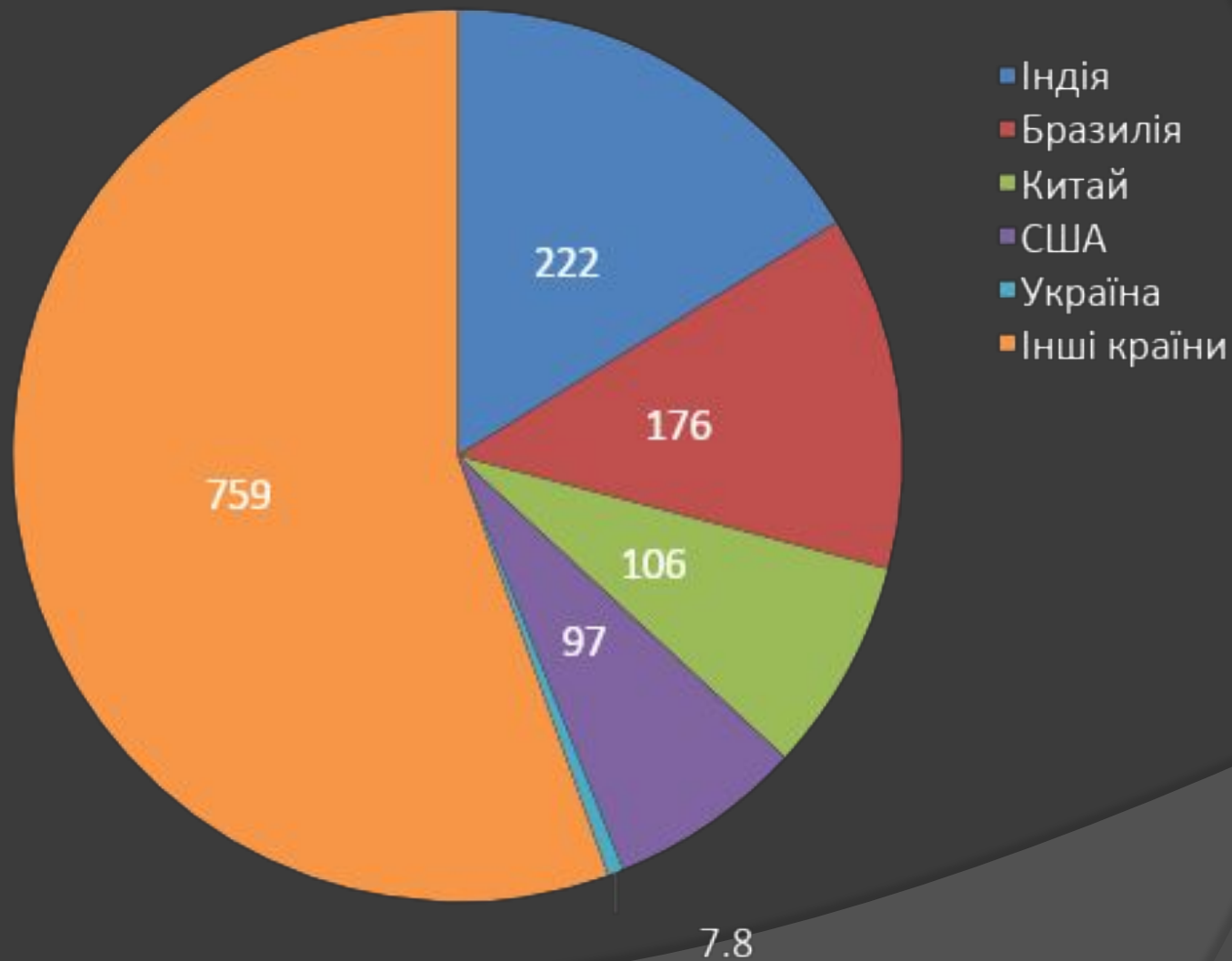
Виведена в Сумській області методом відтворного схрещування корів місцевих порід (переважно сірої української породи) з бугаями швіцької породи і з наступним розведенням (з другого-третього покоління) найкращих помісей "у собі" з одночасним поліпшенням умов годівлі й утримання тварин.

Молочна продуктивність на племінних фермах 3000-3500 кг. Жирність молока — 3,8-4%. Жива маса дорослих корів становить 550-600 кг. Порода досить скороспіла. Телиці досягають господарської зрілості у віці 17-19 місяців. Забійний вихід у молодняку 56-58%, дорослих тварин — 60-62%.

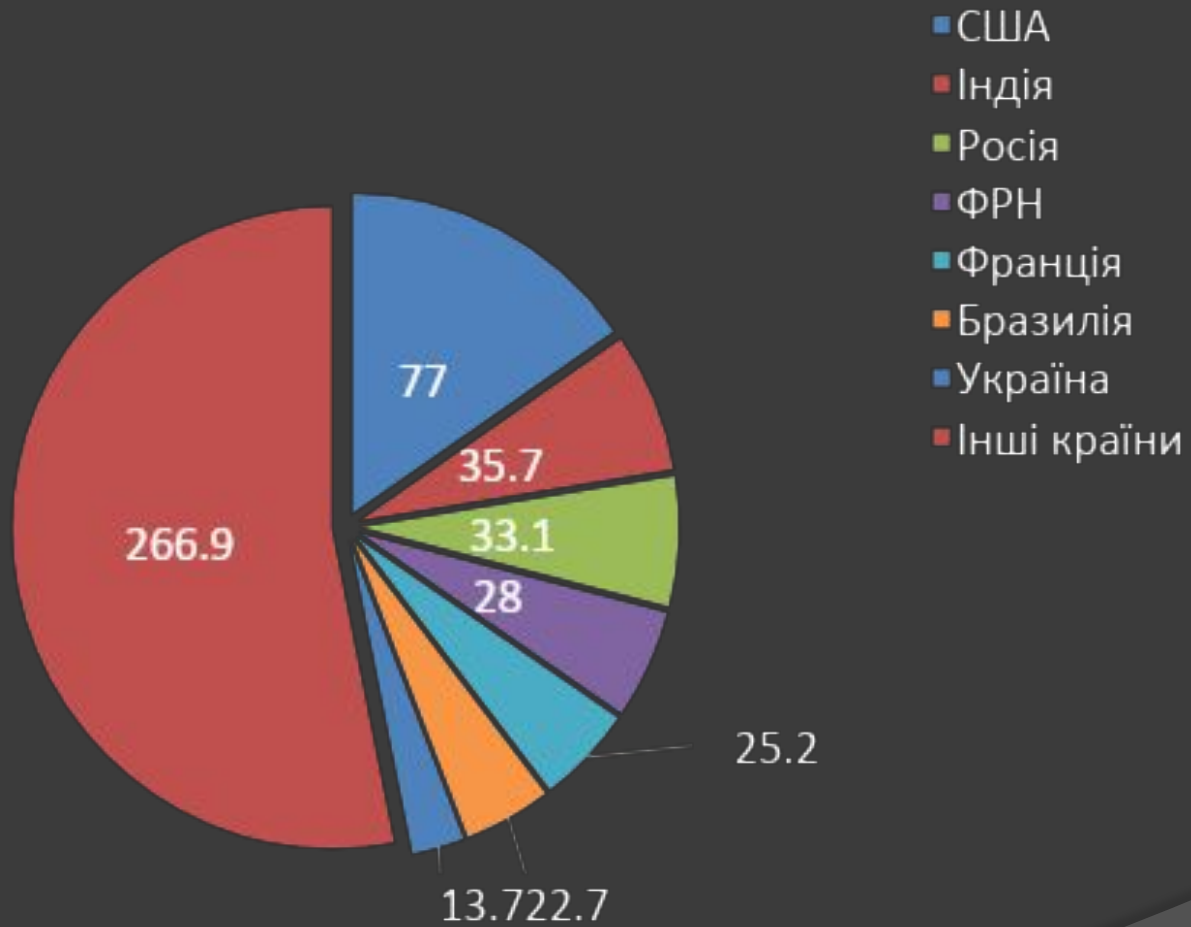


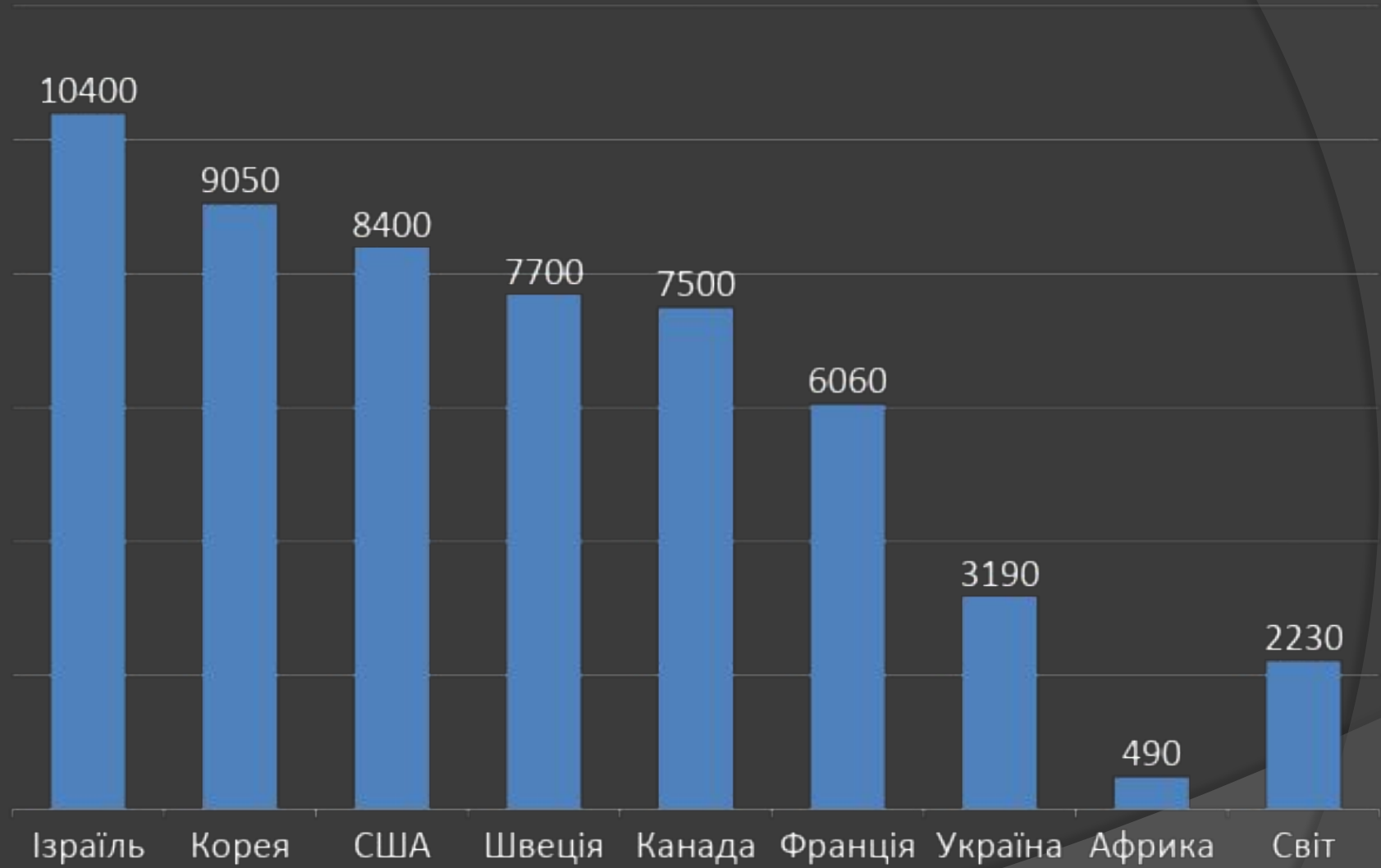
2. Молочна і м'ясна
продуктивність, фактори, що
їх обумовлюють

Поголів'я ВРХ, млн.голів



Виробництво молока, млн.т

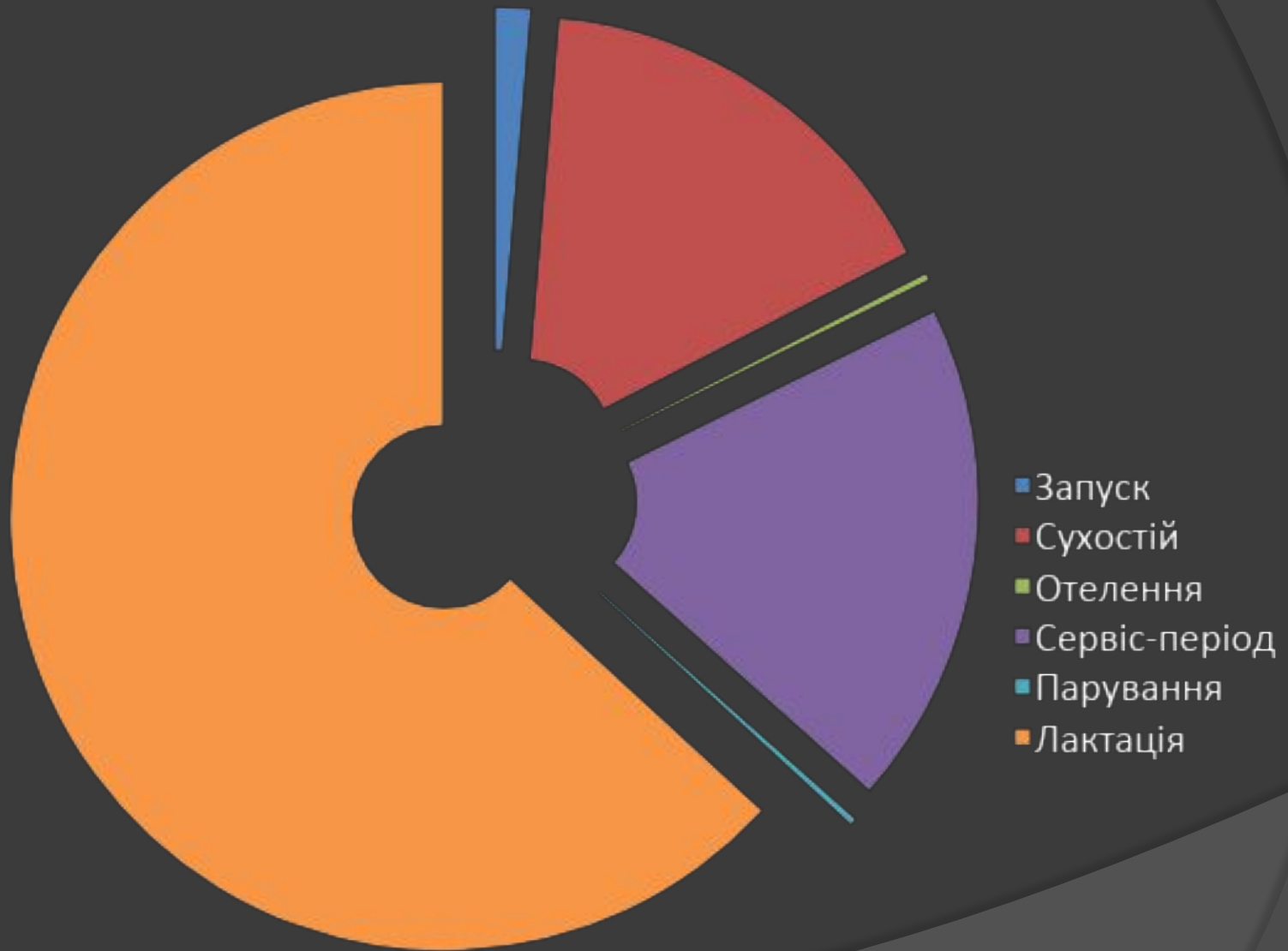




Хімічний склад молока корови, %

Показники	%
Вода	87,5
Білки	3,3
Жири	3,8
Молочний цукор	4,7
Мінеральні речовини	0,7

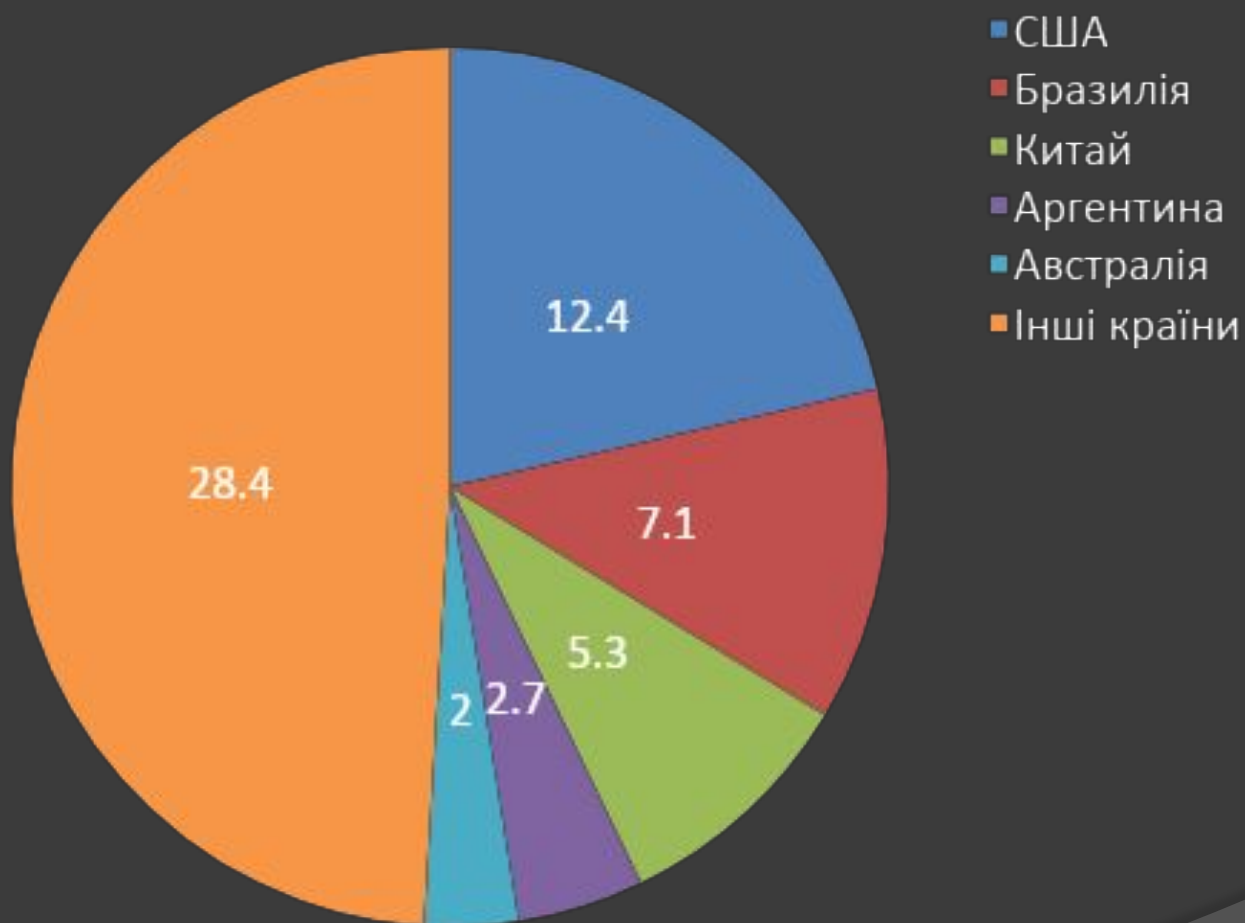
Господарське використання корови



Фактори, що впливають на молочну продуктивність

- Порода
- Годівля
- Умови утримання
- Стан здоров'я
- Вік тварин
- Вік першого парування
- Тривалість сухостою
- Тривалість сервіс-періоду

Виробництво яловичини, млн.т

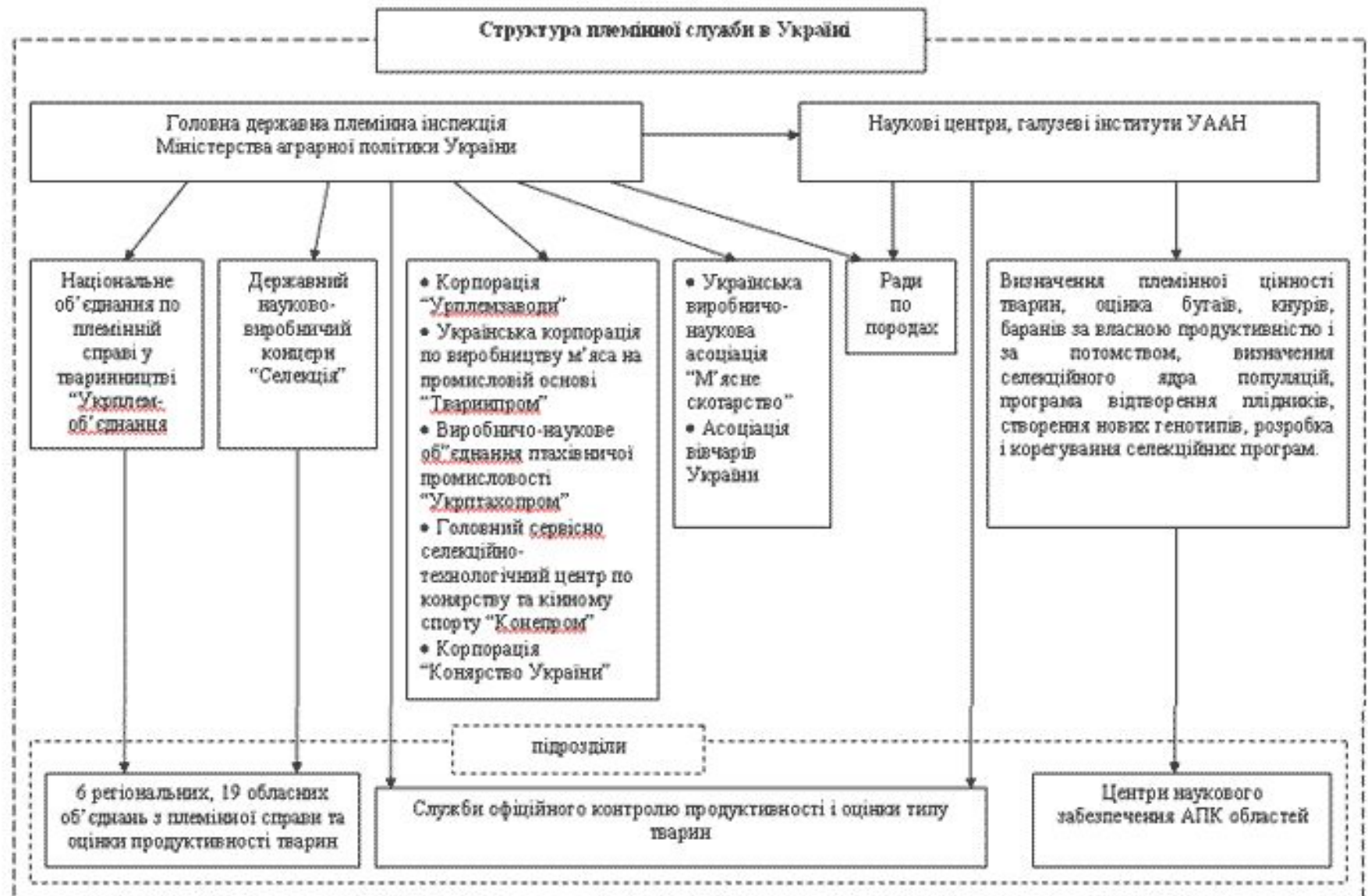


Фактори, що впливають на м'ясну продуктивність

- Порода
- Годівля
- Умови утримання
- Стан здоров'я
- Інтенсивність відгодівлі

3.Методи розведення великої рогатої худоби

Структура плеївної служби в Україні



Завдання племінної роботи

- Підвищення продуктивності тварин
- Поліпшення якості продукції
- Зниження собівартості продукції
- Збільшення тривалості використання тварин основного стада

Основні елементи племінної роботи

- Добір
- Підбір
- Методи розведення
- Техніка відтворення
- Спрямоване вирощування молодняку
- Зоотехнічний і племінний облік

Оцінка і відбір корів проводиться:

- За молочною продуктивністю протягом лактації
- За типом будови тіла (екстер'єр)
- За живою масою
- За інтенсивністю молоковіддачі
- За походженням

Оцінка і відбір бугаїв проводиться:

- За типом будови тіла (екстер'єр)
- За живою масою
- За інтенсивністю росту
- За походженням

Методи розведення

- ◎ Чистопородне розведення
- ◎ Відтворне схрещування
- ◎ Ввідне схрещування

Зоотехнічний облік

- ◎ Книга обліку маточного поголів'я
- ◎ Журнал контрольних надоїв
- ◎ Книга обліку вирощування і відгодівлі худоби
- ◎ Журнал осіменіння, запуску і отелень

Структура стада ВРХ

- Корови
- Нетелі
- Телиці старші 1 року
- Телиці до 1 року
- Бички старші 1 року
- Бички до 1 року
- Тварини на відгодівлі

Частка корів в стаді

При вирощуванні ремонтного і понадремонтного молодняку в господарстві	40 – 50 %
При реалізації понадремонтного молодняку в ранньому віці	60 - 65 %
При вирощуванні ремонтного молодняку в спеціалізованих господарствах	80 - 85 %

Для нормального відтворення стада на 100 корів потрібно:

Телиць до 1 року	20 - 25
Телиць старших 1 року	18 -20
Нетелів	15 - 17

Біологічні основи відтворення стада

Статева зрілість телиць	6 – 9 місяців
Статева зрілість бугайців	7 – 8 місяців
Вік першого парування телиць молочного напрямку	17 – 20 місяців
Вік першого парування телиць м'ясного напрямку	16 – 18 місяців
Вік першого парування бугаїв	14 – 16 місяців
Тривалість тільності	280 днів





