

Урок 1

ІНФОРМАТИКА

7

# Поштова служба Інтернету

За новою програмою



[teach-inf.at.ua](http://teach-inf.at.ua)



- *Що таке електронна пошта*
- *Як створюється адреса електронної пошти*
- *Як зареєструвати Електронну скриньку на поштовому сервері*



# Техніка безпеки

Розділ 1  
§ 1





*Заходьте до комп'ютерного кабінету тільки з дозволу вчителя, не поспішаючи, не торкаючись обладнання*





*Не вмикайте та не вимикайте комп'ютери без дозволу вчителя*





*Під час роботи будьте дуже уважні*





*Працюйте на клавіатурі чистими сухими руками, не натискаючи на клавіші без потреби чи навмання.*





*Під час роботи не торкайтеся екрана й тильної сторони монітора*







## Робоче місце має бути чистим





*Не торкайтеся з'єднувальних проводів та проводів живлення*





***Ніколи не намагайтесь самостійно усунути несправності комп'ютера, негайно повідомте про це вчителя.***





**Запам'ятайте!** Якщо не дотримуватись правил техніки безпеки та поведінки, робота за комп'ютером може завдати шкоди вашому здоров'ю.





**Електронне спілкування** — це сучасний спосіб спілкування з використанням електронних засобів зв'язку.



- Електронне спілкування
- Електронна пошта
- Соціальні мережі
- Обмін миттєвими повідомленнями
- Форуми і чати
- Інтерактивне спілкування





Найпопулярнішою після **веб-службою Інтернету** є **електронна пошта**. Для користування електронною поштою необхідні різні засоби: комп'ютерні пристрої і мережі, спеціальні програми й відповідні правила (протоколи), за якими здійснюватиметься обмін електронними листами

## Засоби для підтримки електронної пошти

Комп'ютерна  
мережа

Програми

Правила

**Електронна пошта (e-mail) — це сукупність засобів, призначених для обміну електронними листами між користувачами комп'ютерної мережі.**





*Листування електронною поштою схоже на звичайне. Проте на кожному з етапів використовуються комп'ютерні пристрої, мережі та комп'ютерні програми. Для електронного листування потрібно мати електронну скриньку для листів. Електронна скринька має електронну адресу — так само, як ви маєте поштову адресу свого місця проживання.*







При звичайному листуванні спершу необхідно підготувати лист, покласти його в конверт, зазначити адресу отримувача листа та адресу відправника. При електронному листуванні це роблять за допомогою спеціальної програми.





Написаного листа зазвичай опускають у поштову скриньку, а електронний лист відправляють на **поштовий сервер**, що забезпечує надсилання всіх листів за відповідною адресою.



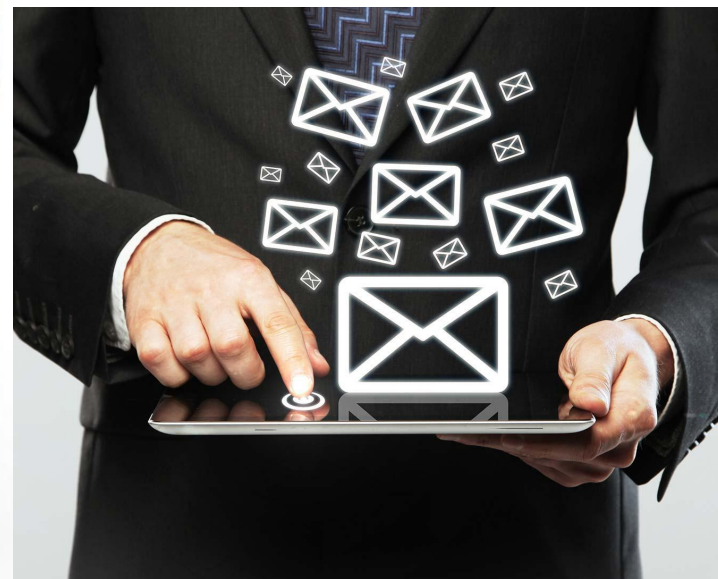


*Звичайні листи надходять до поштової скриньки адресата. Електронний лист приймається на той **поштовий сервер**, де адресат має свій обліковий запис.*





*Для доступу до електронної поштової скриньки необхідно мати логін — ім'я користувача та пароль, які схожі на ключ до поштової скриньки, до якої поштар вкидає листа.*





*Лист пишеться мовою, зрозумілою адресату. А в конверт можна вкласти фотографії, листівки, малюнки, інші документи. Аналогічно приєднують різні файли до електронного листа.*

Відео



Аудіо



Презентація



Світлини



Тексти



# Електронна пошта

Розділ 1  
§ 1



**Поштовий сервер** — це комп'ютер і відповідне програмне забезпечення, за допомогою якого підтримується робота електронної пошти.





Найпростішим способом отримання власної електронної поштової скриньки є використання одного з **безкоштовних** поштових серверів, наприклад:

**українських:**

- mail.ukr.net*
- webmail.meta.ua*
- mail.oboz.ua*
- mail.i.ua*
- mail.bigmir.net*





## Безкоштовні міжнародні поштові сервери:

- hotmail.com*
- mail.yahoo.com*
- gmail.com*







*Електронне листування має свої переваги й недоліки порівняно зі звичайною поштою. Його перевагами є:*



*висока швидкість передавання повідомлень;*



*невисока вартість послуг;*



*обмін повідомленнями у зручний час тощо.*



**Недоліками** електронного листування є;



*неможливість пересилання оригіналів офіційних документів із підписом і печаткою;*



*можливість перехоплення поштового повідомлення іншою особою;*



*імовірність отримання шкідливих програм з електронним листом тощо.*



**Щоб листуватися електронною поштою, потрібно мати:**

**доступ до комп'ютерної мережі**

**знати адресу електронної скриньки адресата**

**доступ до поштового сервера**

**E-mail!**



# Створення адреси електронної пошти

Розділ 1  
§ 1



**Адреса електронної пошти** складається із двох частин, розділених символом **@**. Цей символ часто називають «ет», «а\_комерційне», «собака» тощо.

«Собака»

*petrov*

@

*ukr.net*

Ім'я поштової скриньки користувача

ім'я поштового сервера, на якому розташована поштова скринька



Ім'я поштової скриньки має бути **унікальним**, тобто не повторюватися на обраному поштовому сервері.



# Створення адреси електронної пошти

Розділ 1  
§ 1



*Використання пропусків, розділових знаків і символів кирилиці в електронній адресі не допускається.*

*Якщо необхідно відокремити в адресі поштової скриньки прізвище від імені або ініціалів, можна використовувати символ підкреслювання «  » або крапку «.». Останнім часом на кожному поштовому сервері встановлено свої правила формування адреси поштової скриньки.*





Символ **@** використовували ще у Венеції XVI ст., щоб представити амфору — одиницю маси. Тепер англійці називають його **ет**, греки — **сто**, араби — **фі**, японці — **атто мааку**, індонезійці — **ух**.

А вже образи цей символ навіяв ще більш неймовірні. **Мавп'ячий хвіст** — використовується в Німеччині, Голландії, ПАР, Словенії. У Польщі й Сербії — **мавпочка**. **Хобот** — у Данії і Швеції, а **рулет з оселедця** (завінак) — у чехів і словаків. **Равлик** повзає в електронних адресах італійців і корейців. Норвежцям та угорцям символ **@** нагадує **хвостик свині**.





На головній сторінці будь-якого поштового сервера надається можливість доступу до скриньки, створеної на цьому сервері, та реєстрації нової поштової скриньки.

**Реєстрація нової електронної скриньки**



**ukr.net**  
це – мій інтернет!

**Пошта**

Чужий комп'ютер

[Забули пароль?](#)

[Реєстрація](#)

**Увійти**





Для реєстрації поштові сервери пропонують прийняти **угоду про використання** поштової скриньки, у якій користувач має підтвердити свої наміри надати правдиві відомості про себе, не використовувати поштову скриньку для здійснення протизаконних дій, а також дій, що суперечать мережному етикету.





Якщо користувач погоджується із запропонованими умовами, на екрані відобразиться сторінка, що містить анкету, яку потрібно заповнити. Користувач заповнює її лише один раз при створенні скриньки.

Деякі поля анкети є **обов'язковими** для заповнення. Як правило, вони позначені **зірочкою**. Одним із обов'язкових полів є адреса поштової скриньки, яку користувач має намір створити.

Логін

@ukr.net



Вона обирається за бажанням користувача. Як правило, ліва частина адреси поштової скриньки відображає ім'я користувача, його прізвище або вибирається довільно. Її називають **логіном**. Фактично цим ім'ям називають папку, у якій зберігається на сервері вся кореспонденція користувача.





При виборі логіну необхідно враховувати, що, можливо, папку з таким іменем уже має інший користувач, тому бажано обирати логін, який був би **унікальним**, наприклад, ініціали та прізвище. Під час реєстрації нової поштової скриньки є можливість перевірити, чи доступним є обраний логін, чи він вже був зареєстрований раніше іншим користувачем.

s.ivanov

@ukr.net

Цей логін вже зайнятий

# Реєстрація електронної скриньки на поштовому сервері

Розділ 1  
§ 1



При введенні **пароля**, як і в інших програмах, введені символи на екрані для конфіденційності не відображаються, замість них відображаються зірочки або кружечки.





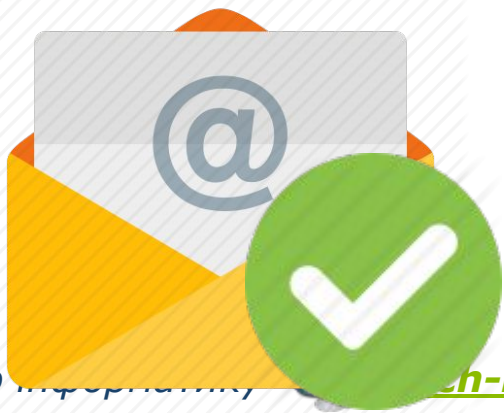
Для захисту своєї електронної скриньки потрібно дотримуватись таких **правил**:

- 1) при реєстрації вказувати надійний пароль. Наприклад, ненадійними паролями є такі, які використовують малу кількість символів, дублюють частину логіна, вказують на ім'я користувача чи інші персональні дані — номер телефону, дату народження тощо;
- 2) нікому не повідомляти свій пароль;
- 3) при реєстрації інших скриньок використовувати нові паролі.



*За успішного проходження реєстрації буде створено поштову скриньку із зазначеною адресою, доступ до якої можна отримати шляхом введення відповідного логіна й пароля, які були обрані при реєстрації.*

*На нову скриньку з поштового сервера може бути надіслано першого листа з повідомленням про успішне створення скриньки та деякі поради для роботи з електронною поштою.*



# Вихід з електронної скриньки **mail.google.com**

Розділ 1  
§ 1



The screenshot shows the Gmail interface. At the top, the Google logo is on the left, a search bar in the center, and the user's name 'Сергій' on the right. Below the search bar, the Gmail logo is on the left, and a list of folders is in the center. On the right side, the user's profile is displayed, including a photo, the name 'Сергій Мацаєнко', the email address 'promansv@gmail.com', and the text 'Профіль – Конфіденційність'. Below the profile, there are two buttons: 'Мій обліковий запис' and 'Вийти'. A red arrow points from the profile picture icon in the top right corner to the 'Вийти' button.

**НАПИСАТИ**

**Вхідні**  
Із зірочкою  
Важливі  
Надіслані  
Чернетки  
▶ Кола  
[Імар]/Надіслані  
Видалені  
Личные  
Небажана пошта

Основні

<input type="checkbox"/>	☆	я, Богуславськ. (2)
<input type="checkbox"/>	☆	Сайт Сам себе изд
<input type="checkbox"/>	☆	s_soldatenko, я (6)
<input type="checkbox"/>	☆	Earlie Bouchie
<input type="checkbox"/>	☆	Мар'яна, я (2)
<input type="checkbox"/>	☆	EVA
<input type="checkbox"/>	☆	EVA

Змінити фото

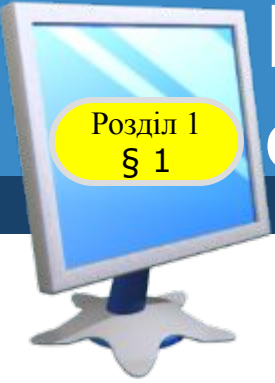
**Сергій Мацаєнко**  
promansv@gmail.com  
Профіль – Конфіденційність

**Мій обліковий запис**

Додати обліковий запис

**Вийти**





# Вихід з електронної скриньки **mail.ukr.net**



The screenshot shows the settings menu of the mail.ukr.net web interface. The menu is divided into two columns of options:

- Обліковий запис (Account)
- Інтерфейс (Interface)
- Додаткові адреси (Additional addresses)
- Пересилання листів (Forwarding)
- Безпека (Security)
- Автовідповідач (Out of office)
- Фільтри (Filters)
- Поштові програми (Mail programs)
- Зміна паролю (Change password)

On the left side of the settings menu, there are several options, with 'Вихід' (Logout) highlighted by a red box and a red arrow pointing to it. Other options include 'Швидкі клавіші' (Keyboard shortcuts), 'Допомога' (Help), and 'Конфіденційність' (Privacy).

Below the settings menu, the address bar shows 'СМ matsaienko.s' with a red box and a red arrow pointing to it.

On the right side of the screenshot, a search bar labeled 'Пошук' (Search) is visible, along with a search result for 'сьогодні, 22:29' (today, 22:29).





*Розглянь схему та склади розповідь, як пов'язані її складові.*

*Електронна  
поштова скринька*

*Адреса електронної  
пошти*

*Поштовий  
сервер*

*Електронна  
пошта*

*Логін*

*Пароль*



# Обговорення вивченого

Розділ 1  
§ 1



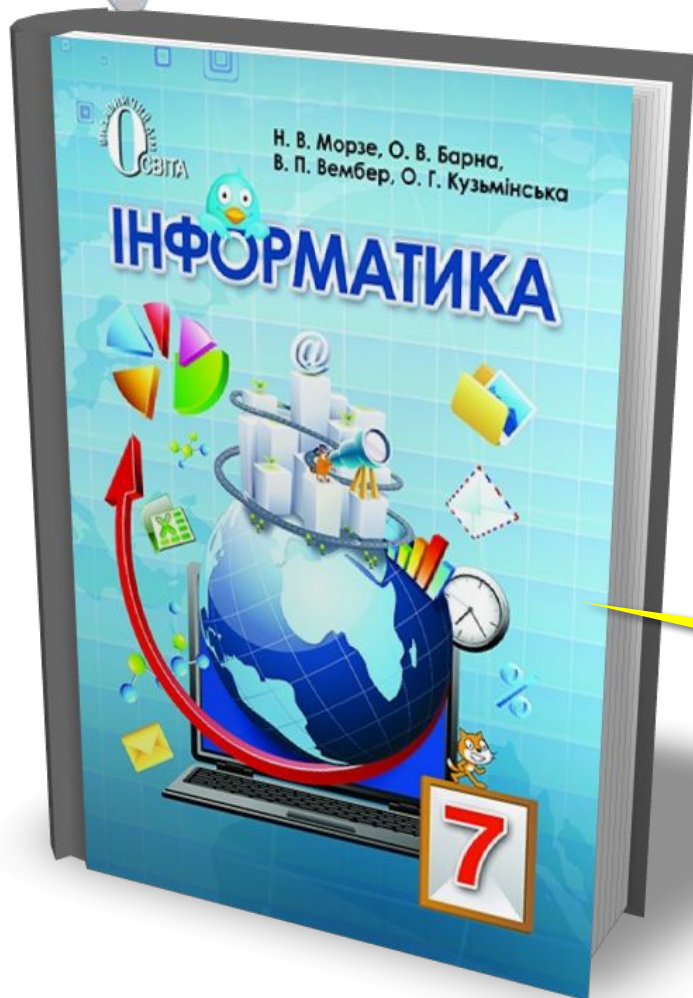
• Коментоване виконання завдання з рубрики “Обговорюємо”

**Сторінка 11**



# Обговорення вивченого

Розділ 1  
§ 1



- Самостійне виконання завдання з рубрики **“Працюємо самостійно”**

**Сторінка 11**

# Обговорення вивченого

Розділ 1  
§ 1



- Виконання завдання з рубрики “**Працюємо в парах**”

**Сторінка 11**

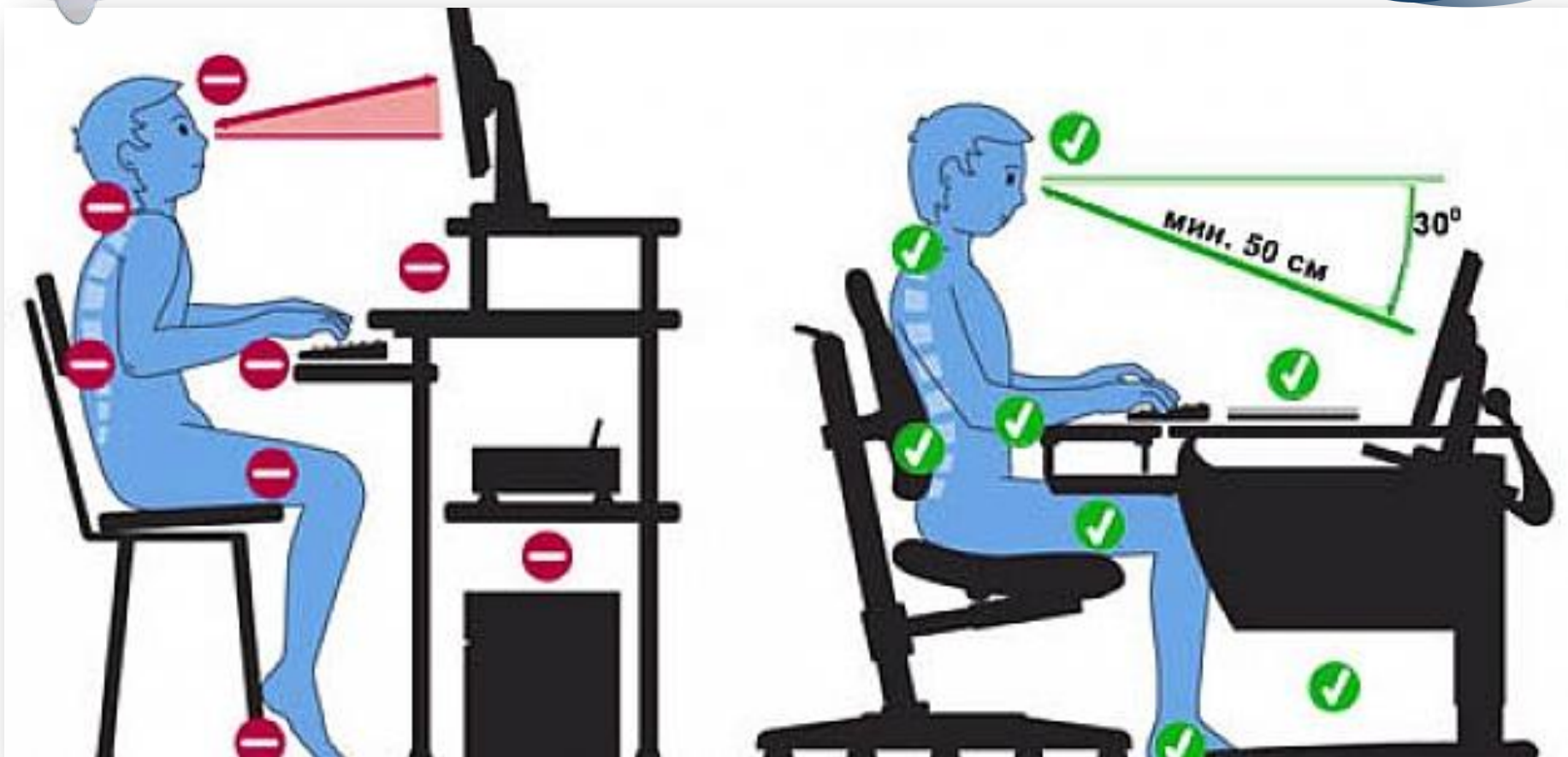


*Проаналізувати  
§ 1, ст. 6-12*

# Фізкультхвилинка

Розділ 1  
§ 1





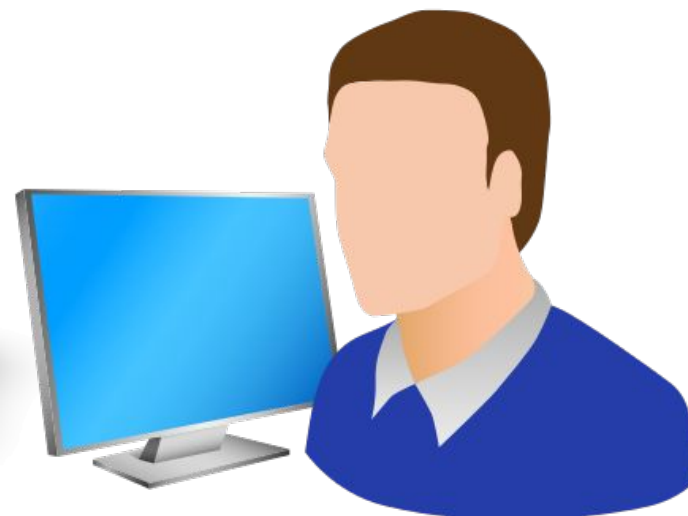


# Працюємо за комп'ютером

Розділ 1  
§ 1



**Сторінка 10**





# Дякую за увагу!

За новою програмою



# teach-inf.at.ua