

ПОВЕДЕНИЕ ЭКОНОМИЧЕСКИХ АГЕНТОВ НА РЫНКЕ ТОВАРОВ И УСЛУГ

Тема 2, лекция 2

ПОВЕДЕНИЕ ДОМОХОЗЯЙСТВ

Для успешного функционирования рынка и выполнения его функций необходимо соблюдение ряда условий:

- Экономическая свобода деятельности субъектов экономики.
- Всеобщность рыночных отношений.
- Равноправие рыночных субъектов.
- Свободное ценообразование.
- Саморегулирование хозяйственной деятельности.
- Договорный характер отношений.
- Экономическая ответственность субъектов.
- Самофинансирование.
- Конкуренция.
- Государственное регулирование экономики.

НЕОКЛАССИЧЕСКИЙ ПОДХОД К ПОТРЕБЛЕНИЮ И СБЕРЕЖЕНИЯМ

ТЕОРИЯ МЕЖВРЕМЕННОГО
ВЫБОРА

ТЕОРИЯ ЖИЗНЕННОГО ЦИКЛА

ТЕОРИЯ ПОСТОЯННОГО
ДОХОДА.

ЗАГАДКА КУЗНЕЦА

ТЕОРИЯ МЕЖВРЕМЕННОГО ВЫБОРА (Ирвинг Фишер)

Предпосылки:

- домашнему хозяйству известно, что оно проживет T лет,
- домашнему хозяйству известен его будущий ежегодный доход и будущая постоянная рыночная ставка процента r ,
- существует рынок кредита, который является совершенно конкурентным, то есть домашнее хозяйство может брать и давать займы любое количество, при этом цена займа и цена кредита совпадают и равняются рыночной ставке процента, трансакционные издержки займа и кредита равны 0 ,
- доход зарабатывается и тратится постепенно, а не одновременно.

ТЕОРИЯ МЕЖВРЕМЕННОГО ВЫБОРА

$$u = u(c_1, c_2, \dots, c_T),$$

где c_i - реальное потребление в год i
($i=1, T$),

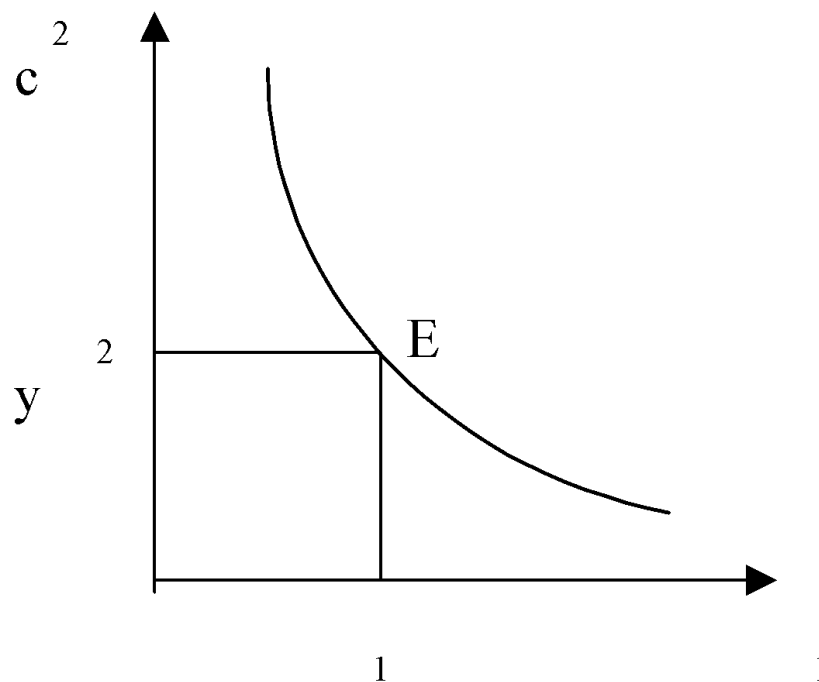
$$\frac{\partial u}{\partial c_i} > 0; \frac{\partial^2 u}{\partial c_i^2} < 0.$$

•

$$\begin{aligned} A &= y_1 + \frac{y_2}{1+r} + \dots + \frac{y_T}{(1+r)^{T-1}} + B_0 \cdot (1+r) = \\ &= c_1 + \frac{c_2}{1+r} + \dots + \frac{c_T}{(1+r)^{T-1}} + \frac{B_T}{(1+r)^{T-1}} \end{aligned}$$

Бюджетное ограничение домохозяйства в экономике с рынком кредитов.

$$\max_{c_1, c_2} u(c_1, c_2)$$



Бюджетное ограничение домохозяйства в экономике с рынком кредитов.

- Кредитор

$$c_1 = y_1 - s$$

$$c_2 = y_2 + (1+r)s,$$

s – сбережения домохозяйства в настоящий период.

- Заемщик

$$c_1 = y_1 + d$$

$$c_2 = y_2 - (1+r)d,$$

d – займ.

Бюджетное ограничение домохозяйства в экономике с рынком кредитов.

$$\frac{dc_2}{dc_1} = - \frac{\frac{\partial u}{\partial c_1}}{\frac{\partial u}{\partial c_2}} = MRS_{c_2, c_1}$$

MRS_{c_2, c_1}

- предельная норма замещения настоящего потребления будущим, а угол наклона бюджетного ограничения $-(1+r)$, то выбор домохозяйства будет совершаться в точке, в которой

$$MRS = -(1+r).$$

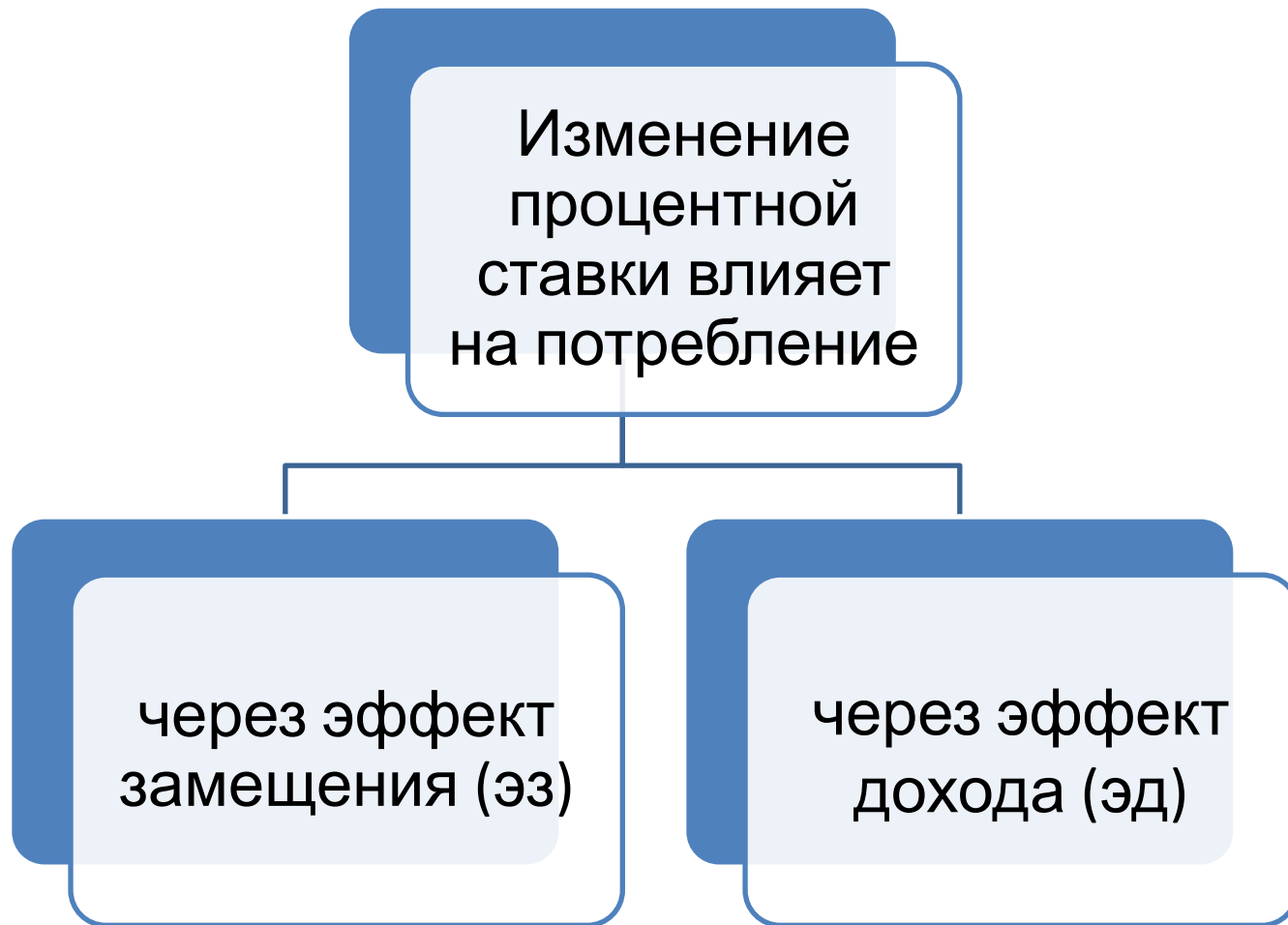
Таким образом исследование межвременного выбора домохозяйства показало, что на выбор домохозяйства между потреблением и сбережением влияет уровень богатства и ставка процента.

Влияние богатства на выбор домохозяйства.

$$y \uparrow \Rightarrow (y_1 + y_2 / (1 + r)) \uparrow \Rightarrow A \uparrow$$

- Так как потребление нормальное благо, то при увеличении **A** увеличивается как настоящее, так и будущее потребление. Увеличение дохода оказывает влияние на потребление, как на текущее, так и на общее потребление в течение всей жизни

Влияние ставки процента на выбор домохозяйства



ТЕОРИЯ МЕЖВРЕМЕННОГО ВЫБОРА

Для агрегированного рынка обычно принимается гипотеза о том, что ***текущее потребление отрицательно зависит от ставки процента (а сбережение положительно).***

ТЕОРИЯ ЖИЗНЕННОГО ЦИКЛА (Ф. Модильяни, А. Андо, Р. Брумберг (1954 г.))

- совокупный доход человек получает неравномерно: совокупный доход увеличивается, когда человек работает, затем совокупный доход уменьшается,
- сбережения определяются желанием индивидуумов обеспечить себе желаемый уровень потребления в старости, сбережения позволяют перераспределять доход с периода, когда он высок, на период, когда он низок или его вообще нет,
- на протяжении всей жизни человек хочет поддерживать единый уровень потребления.

ТЕОРИЯ ЖИЗНЕННОГО ЦИКЛА (Ф. Модильяни, А. Андо, Р. Брумберг (1954 г.))

$$A = B_0 + y_d * n$$

$$S = c * (T - n)$$

$$S = n(y_d - c) + B_0,$$

ТО ЕСТЬ

$$c(T - n) = n(y_d - c) + B_0,$$

$$cT = ny_d + B_0$$

$$c = (ny_d + B_0) / T.$$

ТЕОРИЯ ЖИЗНЕННОГО ЦИКЛА

Таким образом, на основе имеющихся ресурсов индивидuum может обеспечить единый постоянный уровень потребления в течение всей жизни

$$c = V_0/T + (n/T)y_d,$$

Этот уровень потребления можно представить как $c = \beta V_0 + \alpha Y_d,$

где

β - предельная склонность к потреблению по богатству,

α - предельная склонность к потреблению по доходу.

теория межвременного выбора

- Рассмотрим двух периодную модель, тогда

I период: $y = y_d * n + B_0$

II период: $y = 0$

Бюджетное ограничение индивида :

$$c_1 + \frac{c_2}{1+r} = y + \frac{B_0}{1+r}$$

Выразив

$$c_2 = \frac{1+r}{2+r} * B_0 + \frac{1+r}{2+r} * n * y_d$$

теория межвременного выбора

И приняв, что: $\alpha = \frac{1+r}{2+r} * n$ и $\beta = \frac{1+r}{2+r}$

Получим

В модели жизненного цикла сбережения отрицательно зависят от ставки процента, так как в этой модели при изменении ставки процента действует только эффект дохода, эффект замещения в этой модели отсутствует.

ТЕОРИЯ ПОСТОЯННОГО ДОХОДА.

(М. Фридман (1957))

- динамика дохода не носит такой предсказуемый характер, как в модели жизненного цикла,
- потребители стараются поддержать единый уровень потребления в течении жизни,
- в текущем доходе можно выделить постоянный и временный доход.
- **Постоянный доход** - доход, на который можно рассчитывать и в будущем.
- **Временный доход** – доход, носящий временный, случайный характер.

ТЕОРИЯ ПОСТОЯННОГО ДОХОДА.

$$\max u(c_1; c_2)$$

$$A = y_1 + \frac{y_2}{1+r} = c_1 + \frac{c_2}{1+r}$$

$$c = c_1 = c_2$$

ТЕОРИЯ ПОСТОЯННОГО ДОХОДА

$$y^p + \frac{y^p}{1+r} = y_1 * \frac{y_2}{1+r}$$

$$y^p = \frac{1+r}{2+r} * y_1 + \frac{1}{2+r} * y_2$$

ТЕОРИЯ ПОСТОЯННОГО ДОХОДА

- Если рынка кредитов нет ($r=0$)

$$y^p = \frac{y_1 + y_2}{2}$$

Если рынок кредитов есть в экономике ($r \neq 0$) и д/х желает поддерживать единый уровень потребления, то

$$y^p * \left(1 + \frac{1}{1+r}\right) = c * \left(1 + \frac{1}{1+r}\right) \quad \text{сл-но} \quad y^p = c$$

ТЕОРИЯ ПОСТОЯННОГО ДОХОДА

Тогда, если домохозяйство делает сбережения, то их уровень определяется разностью между текущим и постоянным уровнем дохода

$$s = y_1 - c_1 = y_1 - y^p = y^v$$

Таким образом, согласно этой теории, люди ориентируют свое потребительское поведение не на текущий доход, а на возможности постоянного потребления в долгосрочном периоде. Временный доход определяет размер сбережений.

Для этой теории **влияние ставки процента** на выбор домохозяйства определяется, также как и в теории жизненного цикла, только эффектом дохода

Загадка Кузнецца

Для периода 1929-1941гг.

$$C = 47,6 + 0,73 y_d ,$$

следовательно, средняя склонность к потреблению падает по мере роста дохода.

С точки зрения теории постоянного дохода “загадка Кузнецца” объясняется следующим образом.

Средняя склонность к потреблению согласно теории постоянного дохода

$$APC = c/y = y^p/y.$$

Таким образом, если текущий доход больше постоянного, то APC временно падает. Но это лишь краткосрочные колебания, в долгосрочном периоде величина APC является постоянной, так как в долгосрочном периоде величина текущего дохода и величина постоянного дохода скорее всего совпадут.