

# Практическая работа №8 **«Изучение критериев вида»**

**Цель работы:** закрепить на практике знания учащихся о критериях вида и его структуре.

*Ознакомьтесь с описаниями  
предложенных животных.*

*Какие критерии вида  
использованы при  
описании этих животных?*

**0 Городская ласточка. Верх головы, спина, крылья и хвост сине-черные, надхвостье и весь низ тела белые. Хвост с резкой треугольной вырезкой на конце. Обитатель горных и культурного ландшафтов. Гнездится на стенах скал и зданий. Перелетная птица. Держится стаями в воздухе или сидя на проводах, чаще других ласточек садится на землю. Гнездится колониями. Гнездо лепит из комочков глины в форме полушара с боковым входом. Кладка из 4-6 белых яиц в мае – июне. Голос – звонкое «тиррч-тиррч»**

**0 Береговая ласточка. Верх головы, шеи, спина, крылья, хвост и полоса поперёк груди серовато—бурые, горло, грудь и брюшко белые. Хвост с неглубокой вырезкой.**

**0 Населяет долины рек, где гнездится по обрывистым глиняным или песчаным берегам. Обычная или многочисленная перелетная птица. Держится стаями, гнездится колониями. Гнезда устраивает в норах по обрывистым берегам рек. Кладка из 4—6 белых яиц в мае-июле. Голос - негромкое «чирр-чирр»**

**0 Лебедь-шипун часто изгибает шею в виде буквы S, а клюв и голову держит наклонно к воде. При раздражении издает характерный шипящий звук, по которому и получил свое название. Распространен лебедь-шипун на изолированных участках в средней и южной полосе Европы и Азии от южной Швеции, Дании и Польши на западе до Монголии, Приморского края и Китая на Востоке. Всюду на этой территории редок, часто пара от пары гнездится на громадном расстоянии, а во многих районах вовсе отсутствует. Населяет заросшие водной растительностью лиманы, озера, иногда даже болота, предпочитая глухие, мало посещаемые человеком.**

**0 Малый, или тундровый лебедь распространен по тундре Азии от Кольского полуострова на западе до дельты Колымы на Востоке, заходя в область лесотундры и западные острова Северного Ледовитого. Для гнездования выбирает заболоченные и низкие травянистые участки разбросанными по ним озерами, а также речные долины, изобилующие старицами и протоками. Брачные игры своеобразны и проходят на суше. При этом самец ходит перед самкой, вытягивает шею, временами приподнимает крылья, издавая ими особый хлопающий звук и звонко кричит.**

# Заполните таблицу:

Критерии вида	Показатели критерия для вида №1	Показатели критерия для вида №2
1. Морфологический		
2. Физиологический		
3. Экологический		
4. Географический		

Опишите предложенные вам организмы.

Какие критерии вида вы использовали в своем описании?

Принадлежат ли организмы одному виду?









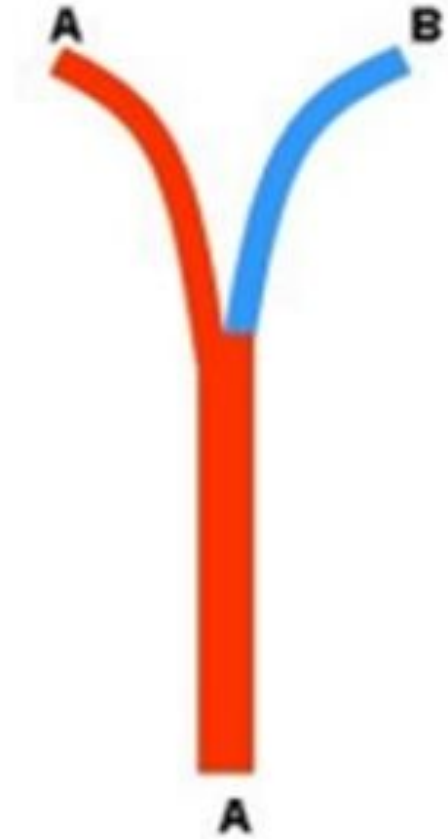
# Выводы:

**О** можно ли только на основании рассмотренных вами критериев судить о видовой принадлежности данных организмов? Почему?

# Видообразование

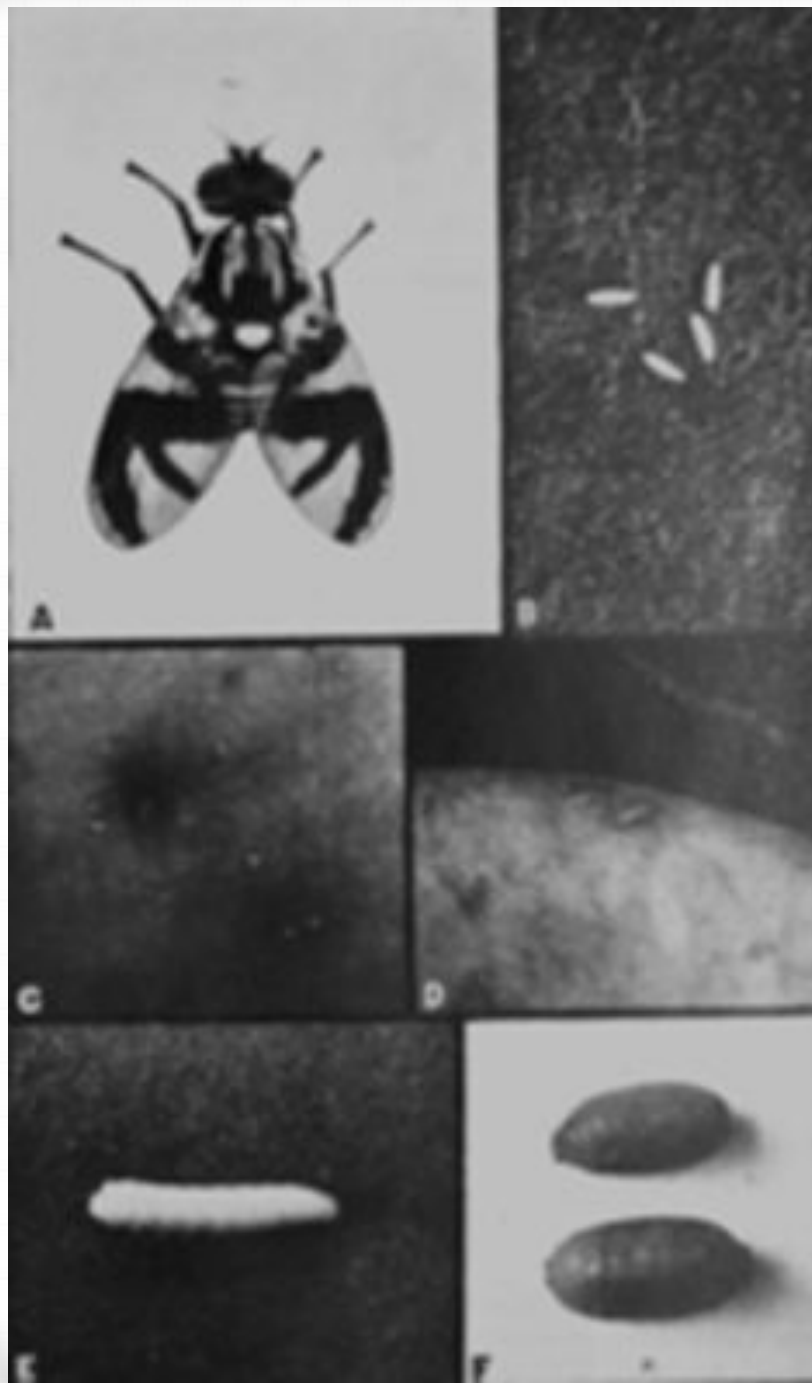
**0** — процесс возникновения новых видов. При этом генетическая несовместимость новообразованных видов, т.е. их неспособность производить плодотворное потомство или вообще потомство при скрещивании называется межвидовым барьером, или барьером межвидовой совместимости.

Пути видообразования. Слева направо – филетическое видообразование; гибридогенное происхождение вида С, дивергентное видообразование



# Способы видообразования





**Яблонная муха (*Rhagoletis pomonella*) является примером ранней стадии симпатрического видообразования.**

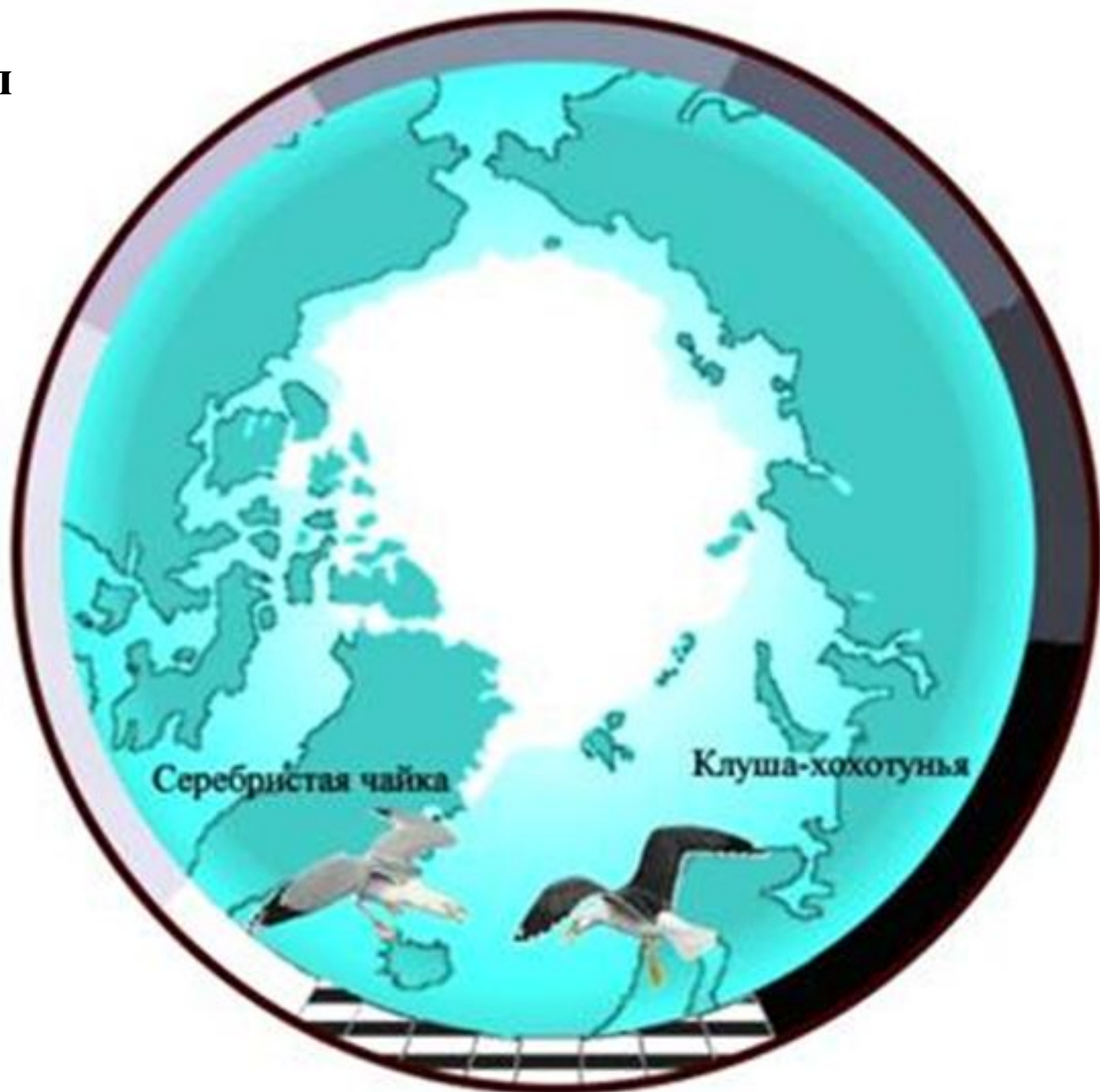
**Первоначально вид обитал в восточной части США. До появления европейцев личинки этих мух развивались только в плодах боярышника. Однако с завозом в**

**Америку яблонь (первое упоминание яблонь в Америке — 1647 год), открылась новая экологическая ниша.**





**Кольцевой ареал  
чаек. На берегах  
Северного и  
Балтийского  
морей обитают  
два вида чаек –  
серебристая  
чайка и клуша-  
хохотунья. Эти  
два вида  
объединяются  
друг с другом на  
другом краю  
ареала, образуя  
цепь связанных  
популяций**





**Разнообразие  
рыб цихлид  
озера  
Виктория.  
Более 500  
видов цихлид  
произошли от  
общего предка  
в течение 12  
тыс. лет.**