

Правила КОМПОЗИЦИИ

1. КОНТРАСТ

Как привлечь внимание зрителя к вашей фотографии? В кадре должен быть контраст:

- Более светлый предмет снимают на тёмном фоне, а тёмный на светлом.
- Не фотографировать людей на жёлтом или коричневом фоне, цвет фото будет неестественным.
- Не снимайте людей на пёстром фоне, такой фон отвлекает внимание зрителя от модели.
- Если контраст на фотографии достаточно высок, то силуэт становится очень важным элементом композиции





2. Размещение.

- Важные элементы сюжета не должны быть хаотично размещены. Лучше, чтобы они образовывали простые геометрические фигуры.
- Все объекты нашего мира можно подогнать под простые геометрические формы – линия, треугольник, квадрат, эллипс, круг.
- Каждая из этих форм будет вызывать определенные эмоции.



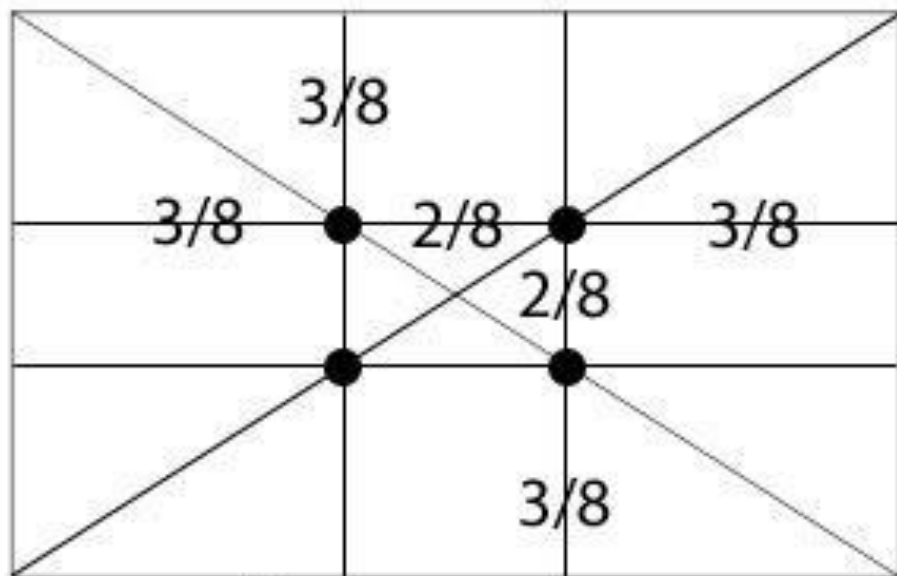
3. Равновесие

- Объекты, расположенные в разных частях кадра, должны соответствовать друг другу по объему, размеру и тону.
- Избегайте размещения основных объектов строго в центре кадра. Композиция будет выглядеть живее, если объект чуть сдвинуть к краю.

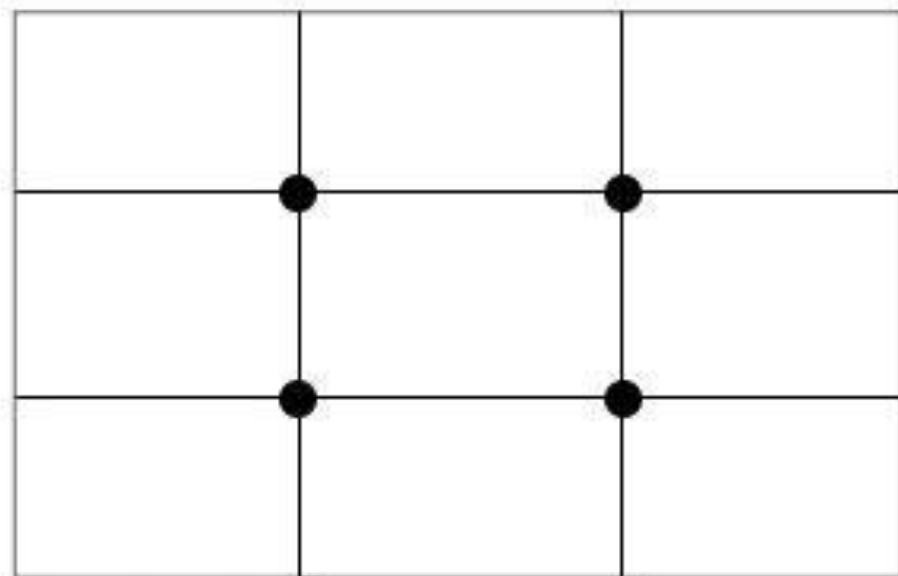


4. Золотое сечение

- Золотое сечение было известно ещё в древнем Египте, его свойства изучали Евклид и Леонардо да Винчи. Самое простое описание золотого сечения: лучшая точка для расположения объекта съёмки — примерно $1/3$ от горизонтальной или вертикальной границы кадра. Расположение важных объектов в этих зрительных точках выглядит естественно и притягивает внимание зрителя.



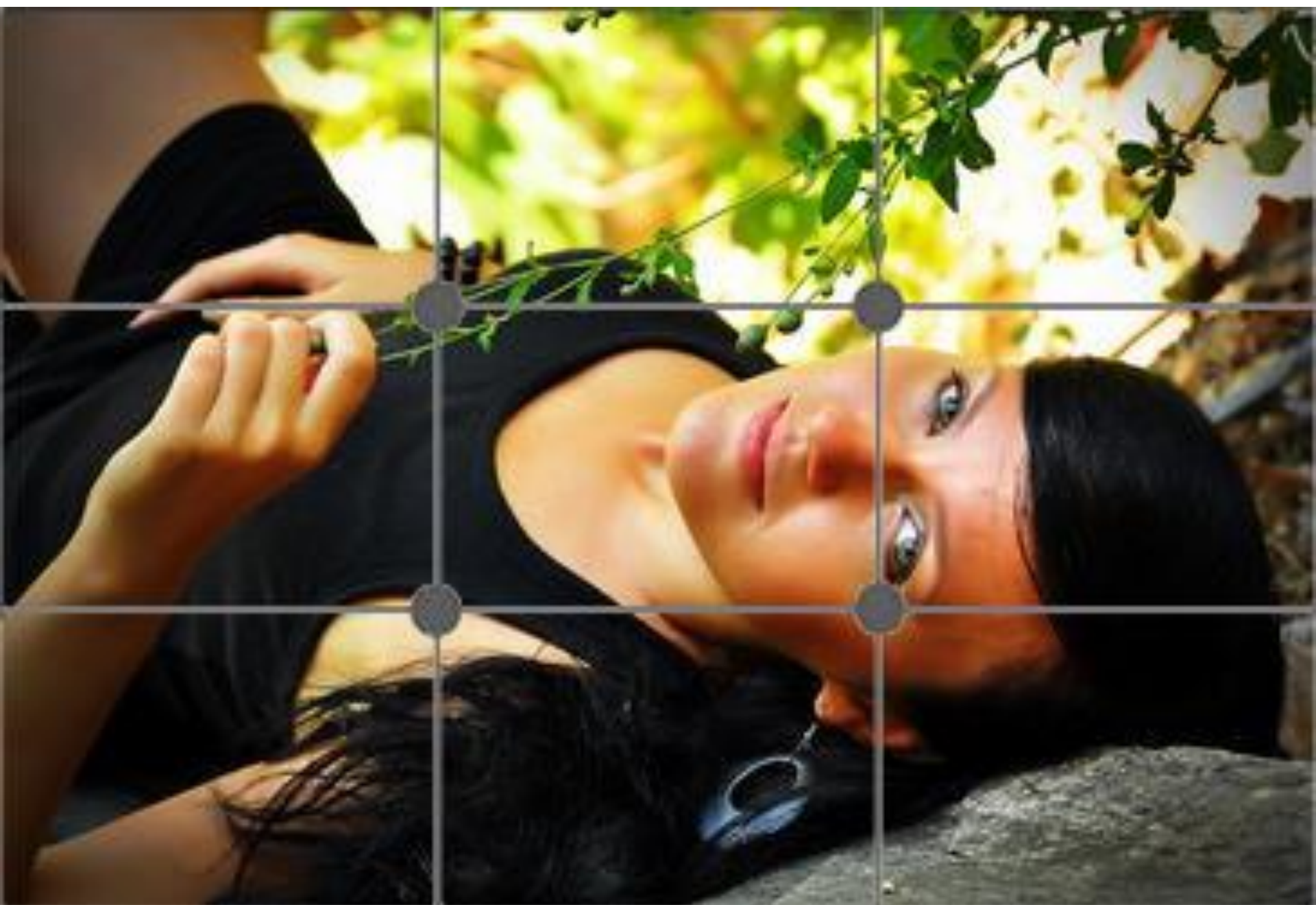
Золотое сечение



Правило третей



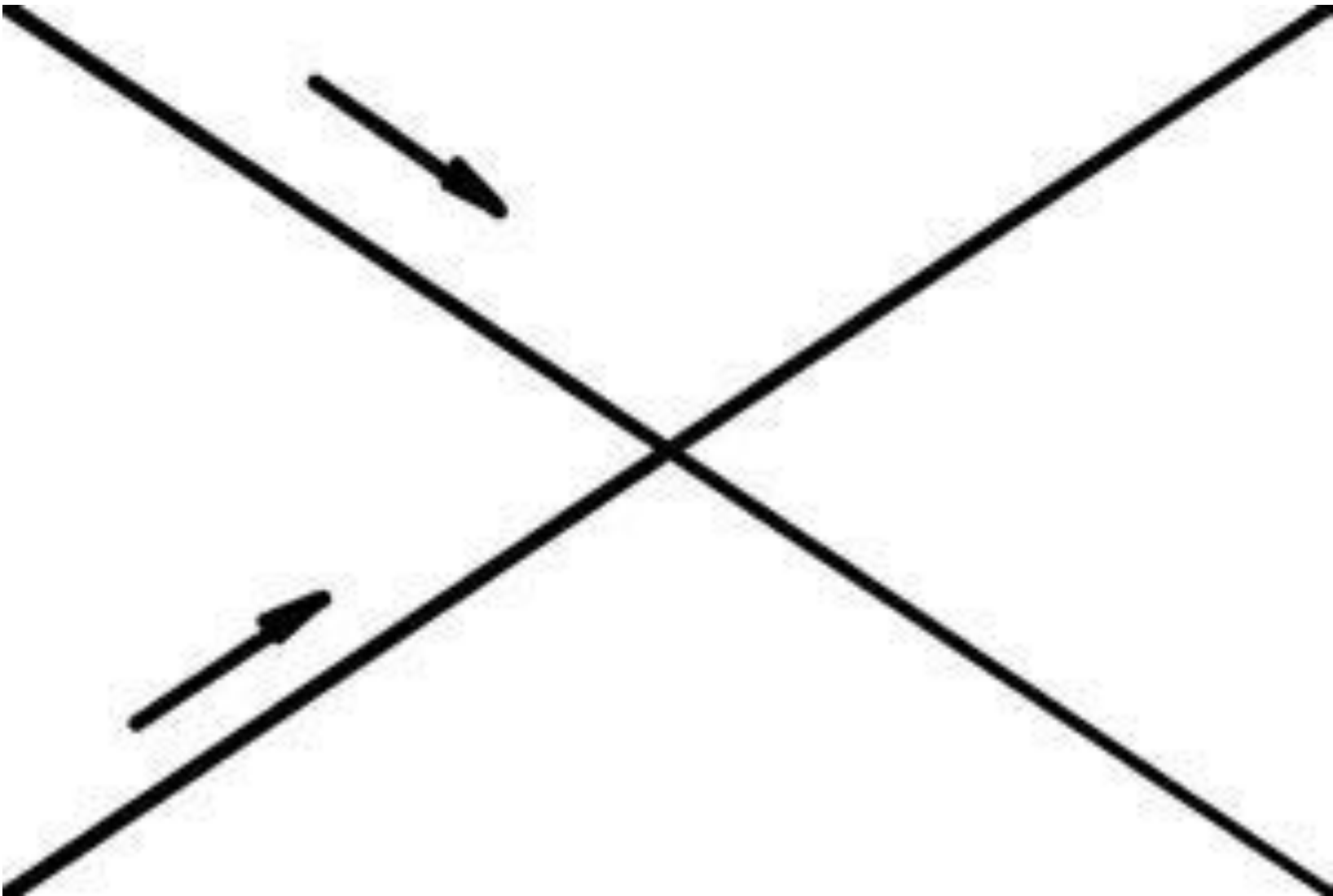
Условно разделим снимок на равные части двумя горизонтальными и двумя вертикальными линиями. Вы получите четыре точки пересечения линий. В этих местах располагаются, как говорили греки «силовые точки» или, по-нашему, фокус. Две лучшие силовые точки – верхняя и нижняя правые, так как глаз «входит» в картину с нижнего левого угла, потом передвигается к центру, затем достигает правых силовых точек – доказано психологами всех времен и народов. Поэтому komponуйте кадр так, чтобы сюжетно важная часть снимка располагалась вдоль этих четырех пересекающихся линий, если же предмет находится в точках фокуса – взгляд точно будет прикован к снимку.



5. Правило диагональной композиции.

- Один из самых эффективных композиционных приемов — это диагональная композиция. Суть её очень проста: основные объекты кадра мы располагаем по диагонали кадра. Например, от верхнего левого угла кадра к правому нижнему. Этот приём хорош тем, что такая композиция непрерывно ведет взгляд зрителя через всю фотографию.



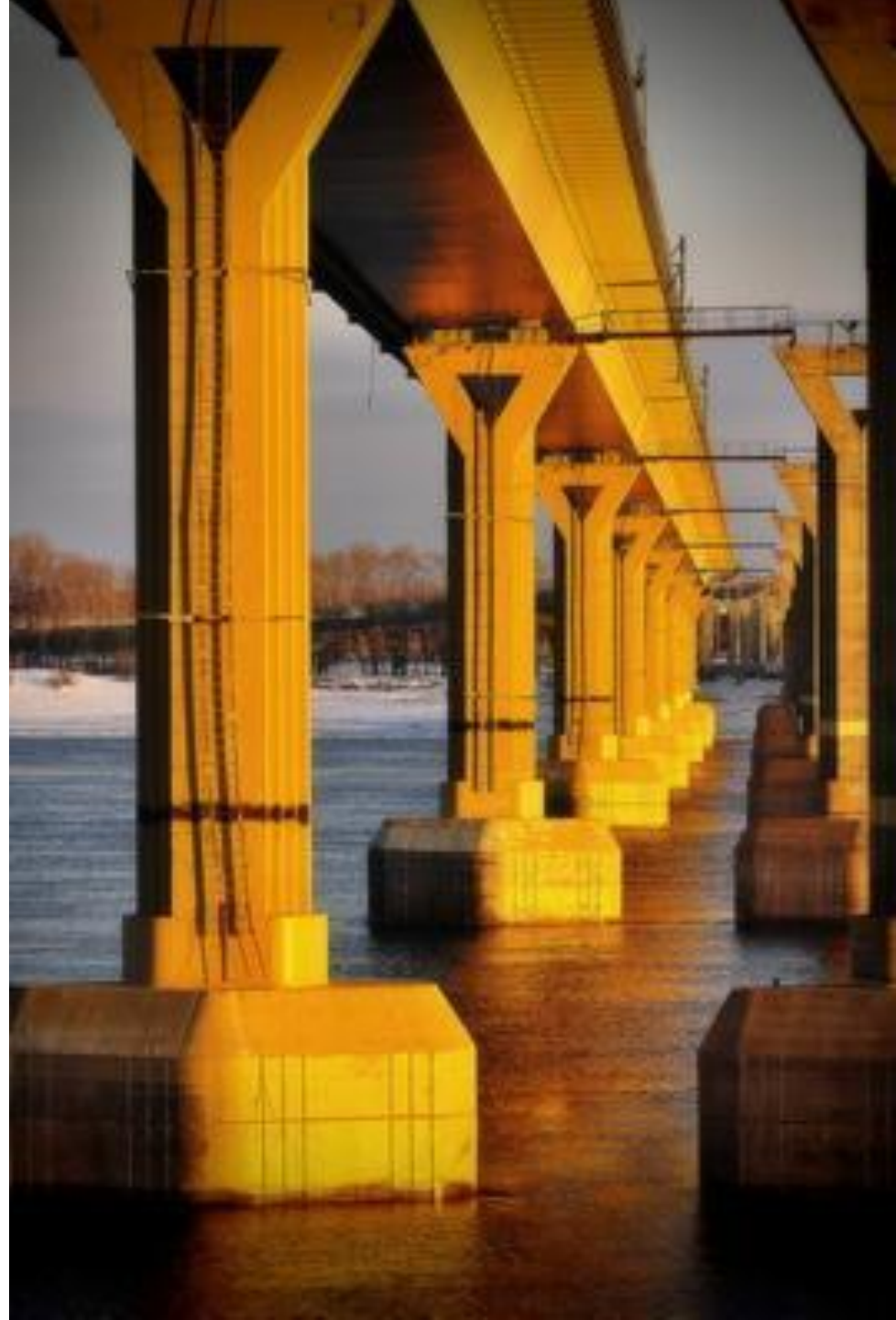


Считается что одна из этих диагоналей «быстрая» а вторая «медленная» и для запоминания используют такое сравнение. Допустим из нижнего угла в верх едет автомобиль, он едет в гору и ему очень тяжело, поэтому эту диагональ и назвали «медленной». Ну а вторая диагональ естественно называется «быстрой». Восприятие диагоналей напрямую связано с чтением. Наш мозг привык воспринимать информацию при чтении именно с лева на право и плавно опускаясь вниз. То есть это как раз быстрое восприятие информации и фотографии.

Диагональные направляющие часто используют для плавного перехода взгляда к главному объекту съемки.

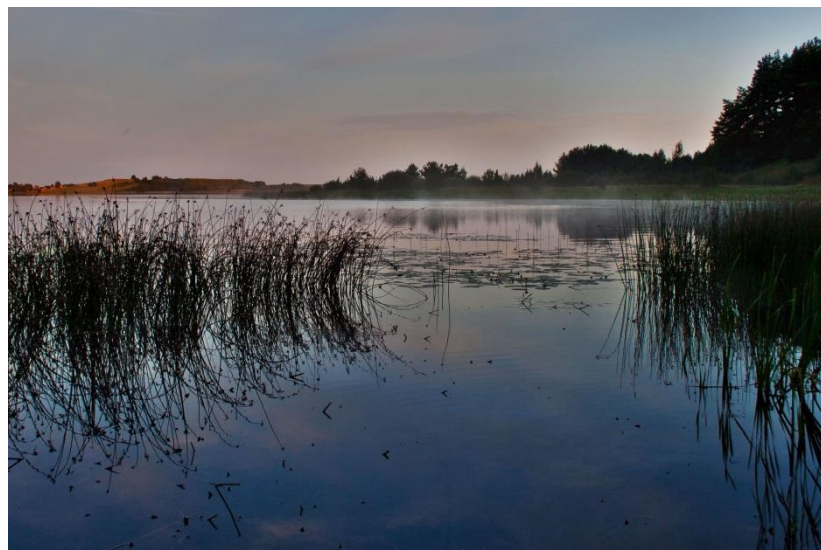
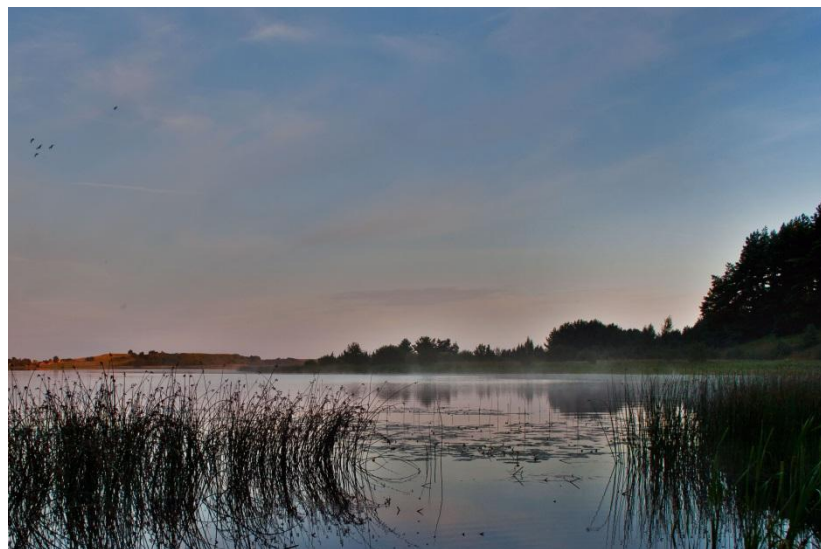


Композиции по диагонали – самый динамичный прием в фотографии. Диагональ наклонна к границам снимка, а мы знаем, что такое положение ведет к неустойчивости – отсюда и ощущения расстояния и перспективы. Объект, «уходя вглубь кадра», кажется меньше и по высоте, и по ширине, и по длине, меняет свое положение относительно других предметов. В результате мы получаем впечатление, сходное с тем, что возникает у нас при перемещении реальных объектов в жизни. Если композиция основана на диагонали, восходящей снизу к правому верхнему углу кадра, то это направление, как правило, придает движению жизнеутверждающую окраску, вызывая ощущение силы, стойкости, и наоборот, спускающаяся с верхнего левого угла в нижний правый – дает нам намек на печаль, грусть или тревогу.



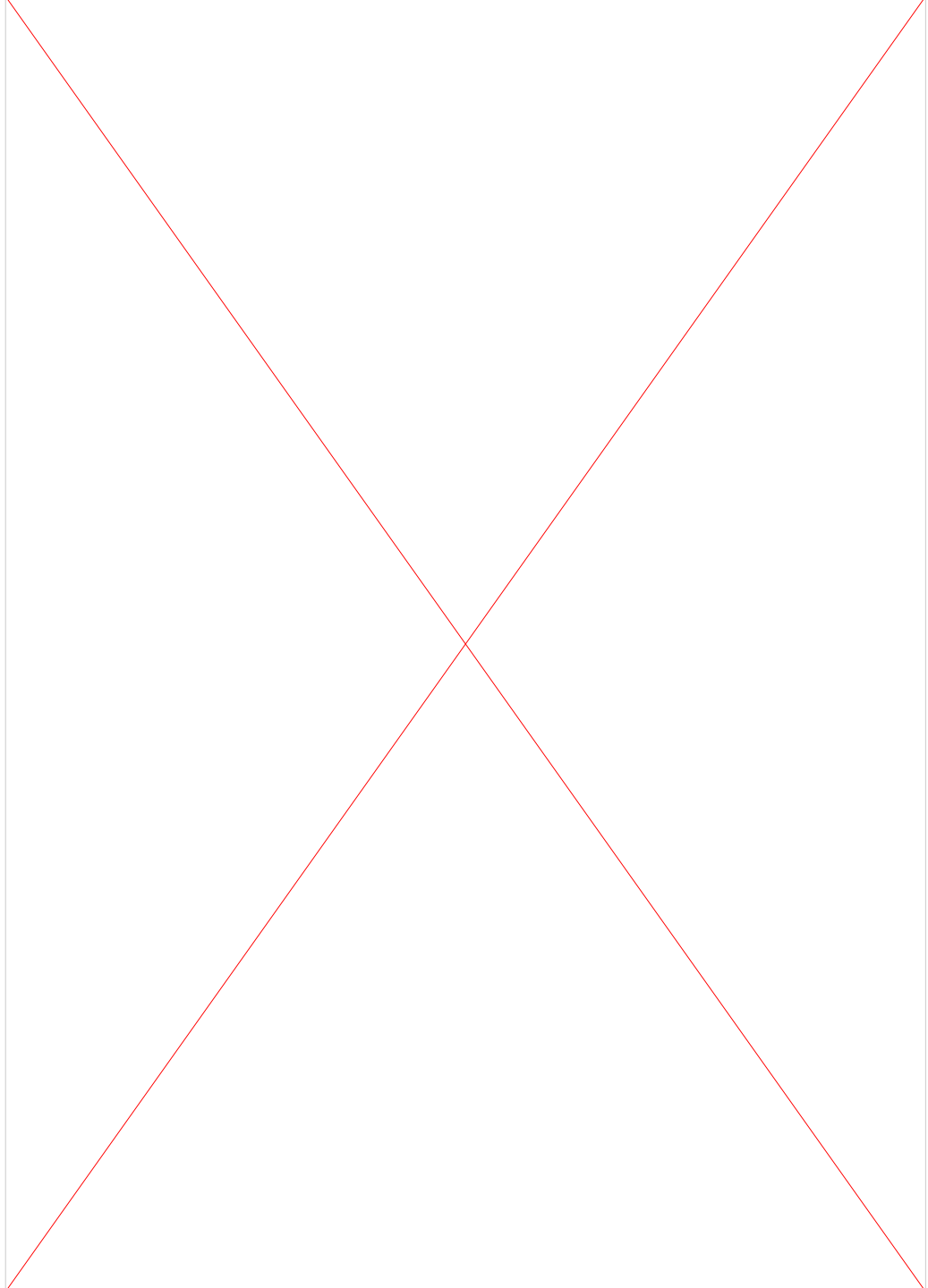
Горизонтальные и вертикальные линии

Самая распространенная ошибка для пейзажных снимков - наклон горизонта, ведь мы всегда ощущаем, где находится его линия, даже если он не виден на снимке. Чтобы придать фотографии реалистичность, используйте вертикальные и горизонтальные линии. Чтобы определить, где на снимке будет горизонт, можно опять же воспользоваться сеткой из «правила третей». Если горизонт расположен в центре видоискателя – как правило, такие фотографии смотрятся статично или безжизненно. Подняв горизонт вверх на снимке, вы выделите передний план или ландшафт, опустив его ниже – подчеркнете небо. Можно уйти в крайность, поместив линию горизонта слишком низко или слишком высоко, но наиболее гармонично она будет смотреться, если совпадет с линиями сетки



6. Формат

- Если в кадре преобладают вертикальные объекты — снимайте вертикальные кадры. Если фотографируете пейзаж — снимайте горизонтальные кадры.





7. Точка съёмки

- Выбор точки съёмки прямым образом влияет на эмоциональное восприятие снимка. Запомним несколько простых правил:
- Для портрета лучшая точка на уровне глаз.
- Для портрета в полный рост – на уровне пояса.
- Старайтесь кадрировать кадр так, чтобы линия горизонта не разделяла фотографию пополам. Иначе зрителю будет сложно сфокусировать внимание на объектах в кадре.
- Держите камеру на уровне объекта съёмки, иначе вы рискуете получить искажённые пропорции. Объект, снятый сверху, кажется меньше, чем есть на самом деле. Так, снимая человека с верхней точки, на фотографии вы получите человека маленького роста. Фотографируя детей или животных, опуститесь до уровня их глаз.



8. Направление

- Наш мозг привык читать слева направо, так же мы оцениваем и снимок. Поэтому смысловой центр лучше располагать в правой части кадра. Таким образом взгляд и объект съёмки как бы движутся навстречу друг другу. При построении композиции всегда учитывайте этот момент.



9. Цветовое пятно

- Если в одной части кадра присутствует пятно цвета, то в другой должно быть что-то, что привлечет внимание зрителя. Это может быть другим цветовым пятном или, например, действием в кадре.





10. Движение в кадре.

- Снимая движущийся объект (автомобиль, велосипедиста), всегда оставляйте свободное пространство впереди объекта. Проще говоря, располагайте объект так, как будто он только “вошёл” в кадр, а не “выходит” из него.



Движение в фотографии – совершенно особый раздел композиции.

Основных приемов передачи движения два: съемка неподвижной камерой с длинной выдержкой и съемка движущейся камерой с длинной выдержкой – так называемая «съемка с проводкой».

Съемка неподвижной камерой с длинной выдержкой даст следующий эффект: изображение неподвижных объектов будет резким, а движущиеся объекты станут нерезкими и «размазанными» в направлении движения. Это неплохой прием, если наша задача – передать ощущение движения, но и только. Детали же самого движущегося объекта мы передать не сможем. Это отличная техника для съемки танцев – при правильно подобранной выдержке можно легко передать характер танца, его настроение и пластику.



Если же мы хотим получить резкое изображение движущегося объекта, но и не потерять при этом ощущение движения, придется использовать технику проводки. При такой съемке камера все время (до нажатия на кнопку спуска, во время экспозиции и после нее – не менее 1 секунды) движется или поворачивается вслед за объектом, удерживая его в определенной части кадра.

Если все сделано правильно, то движущийся объект получается резким, а все неподвижные объекты – «размазанными» в направлении движения камеры. Такая съемка, конечно, требует определенной практики и навыка, но получающийся результат оправдывает все затраченные на тренировку усилия. Применяется эта техника чаще всего при съемке спорта или сюжетов, суть которых не в самом движении, но в движущемся объекте.



Композиция по направлению взгляда или движения

На первой фотографии перед лицом модели и по направлению взгляда, достаточно места, что бы проследить за взглядом модели. А во втором примере взгляд модели упирается в край кадра. Если бы во второй фотографии по направлению взгляда было еще сантиметра 3, то и вторая фотография стало смотреться намного лучше.



фото 1



фото 2

11. Фрейминг (создание рамки)

- Идея фрейминга такова – выделить главный объект съемки, создав для него «рамку» из каких-то второстепенных элементов окружающего пространства.

Вариант первый – «естественный фрейминг».

В этом случае мы находим для нашего героя настоящую «живую» рамку. Если говорить, например, о портрете, то мы можем поставить человека в дверной проем, сфотографировать его через окно в доме или автомобиле, через просвет в ветках – так или иначе, заключить фигуру портретируемого в отчетливо-видимую «рамку». Это самый простой вариант фрейминга



Второй вариант – «фрейминг кадрированием». Здесь мы обрезаем границей кадра какие-то объекты переднего плана, как бы говоря: «все остальное мы отбрасываем, поскольку оно для нашего сюжета абсолютно не важно». Этот прием часто используется в жанровой и репортажной фотографии – граница кадра может, например, «отрезать» кусок от человека – тем самым мы выводим его из центральной части сюжета, делаем зрителем, а не участником.

Третий вариант – «пейзажный фрейминг». Для того, чтобы создать выразительный передний план в пейзажной съемке, в кадр вводится фрагмент ветки дерева, которое находится недалеко от камеры или лежащий на земле пенек, валун или иной подобный элемент. Самое важное в этом приеме – следить за тем, чтобы объект «фрейминга» был с одной стороны достаточно красив сам по себе, а с другой стороны, не отвлекал внимания от основного сюжета.

12. Линейная перспектива и передача объема на плоскость



Чтобы про ваши фотографии не говорили что они плоские и невыразительные, нужно пользоваться линейной перспективой для передачи глубины пространства. Для этого нужно строить композицию так, чтобы в кадр попадали как передний план, так и задний план от главного объекта съемки.