

Правила положения повязок при ранениях

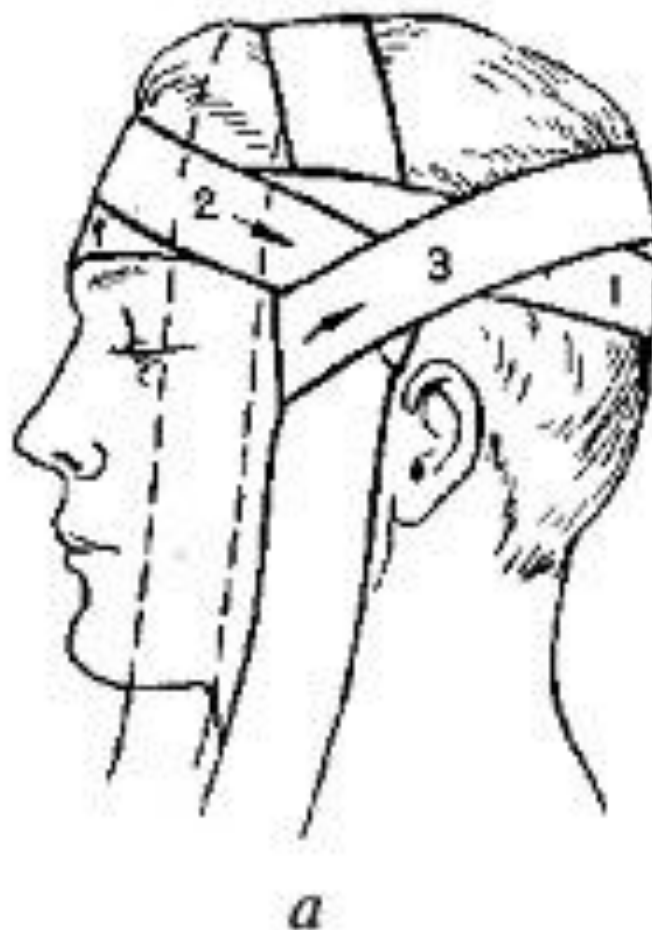
(головы, туловища, верхней и нижней
конечности)

План

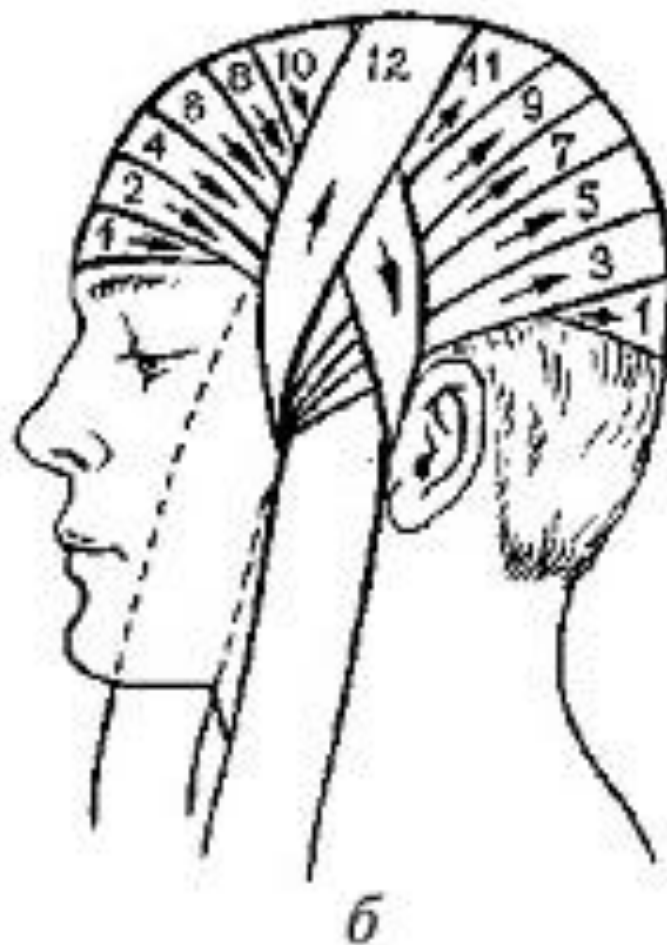
- 1. Положения повязок головы
- 2. Повязки на грудь
- 3. Повязка на молочную железу
- 4. Повязка на область паха
- 5. Повязки на верхние конечности
- 6. Повязки на нижние конечности

Положения повязок головы

Повязки на область головы при ранении темени, затылка, нижней челюсти. Берут бинт длиной 70—80 см, перекидывают его через темя так, чтобы равные концы бинта свисали впереди ушей. Эти концы удерживает двумя руками в натянутом состоянии сам пострадавший или помощник, оказывающий помощь. Затем делают несколько кругов бинта вокруг головы на уровне лба, а далее, натягивая вниз концы завязок, оборачивают вокруг них.



После чего бинт ведут несколько косо, прикрывая затылок по направлению к противоположной завязке, которую также обводят вокруг бинтом и возвращаются, располагая бинт на темени ближе ко лбу. Снова оборачивают вокруг завязку и делают задний круг. Круги бинта постепенно сходятся к середине свода черепа и полностью покрывают его в виде чепца. После этого концы вертикально расположенного бинта завязывают под нижней челюстью.





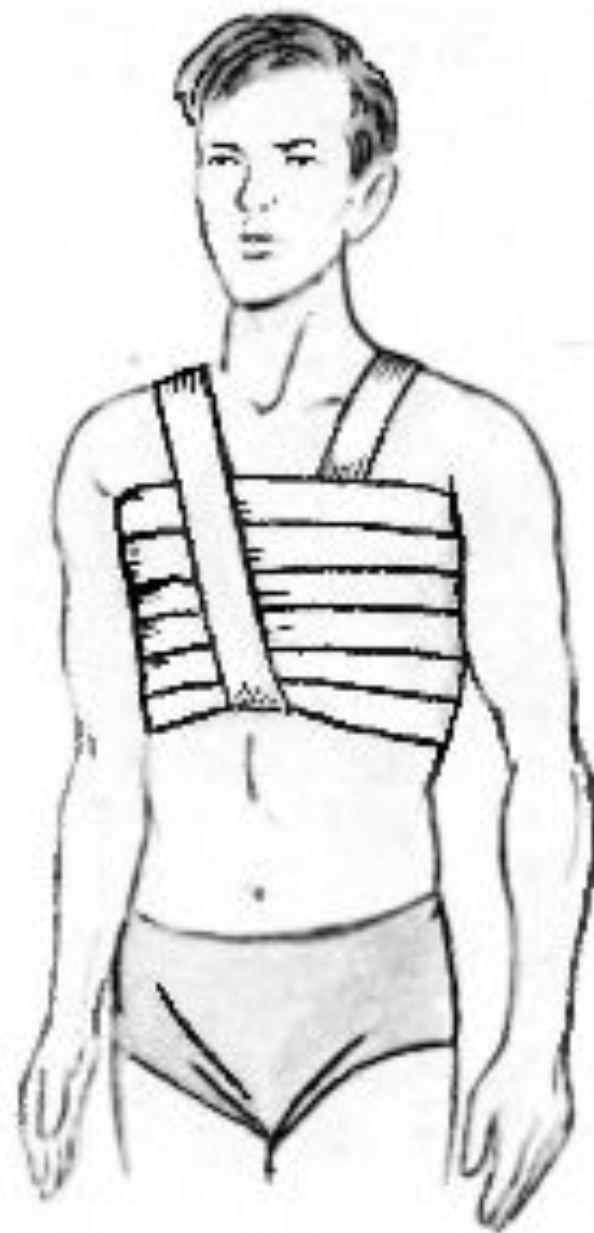
Повязка на правый глаз

Бинт закрепляют фиксирующими круговыми турами вокруг головы, бинтуя справа налево против хода часовой стрелки, затем бинт ведут косо по затылку, выводят его под правым ухом, закрывают им правый глаз. Затем ходы бинта чередуют: один через глаз, второй — вокруг головы. При наложении повязки на левый глаз удобнее бинтовать слева направо, ведя бинт сзади наперед под левым ухом и далее наискось через щеку, закрывая больной глаз.



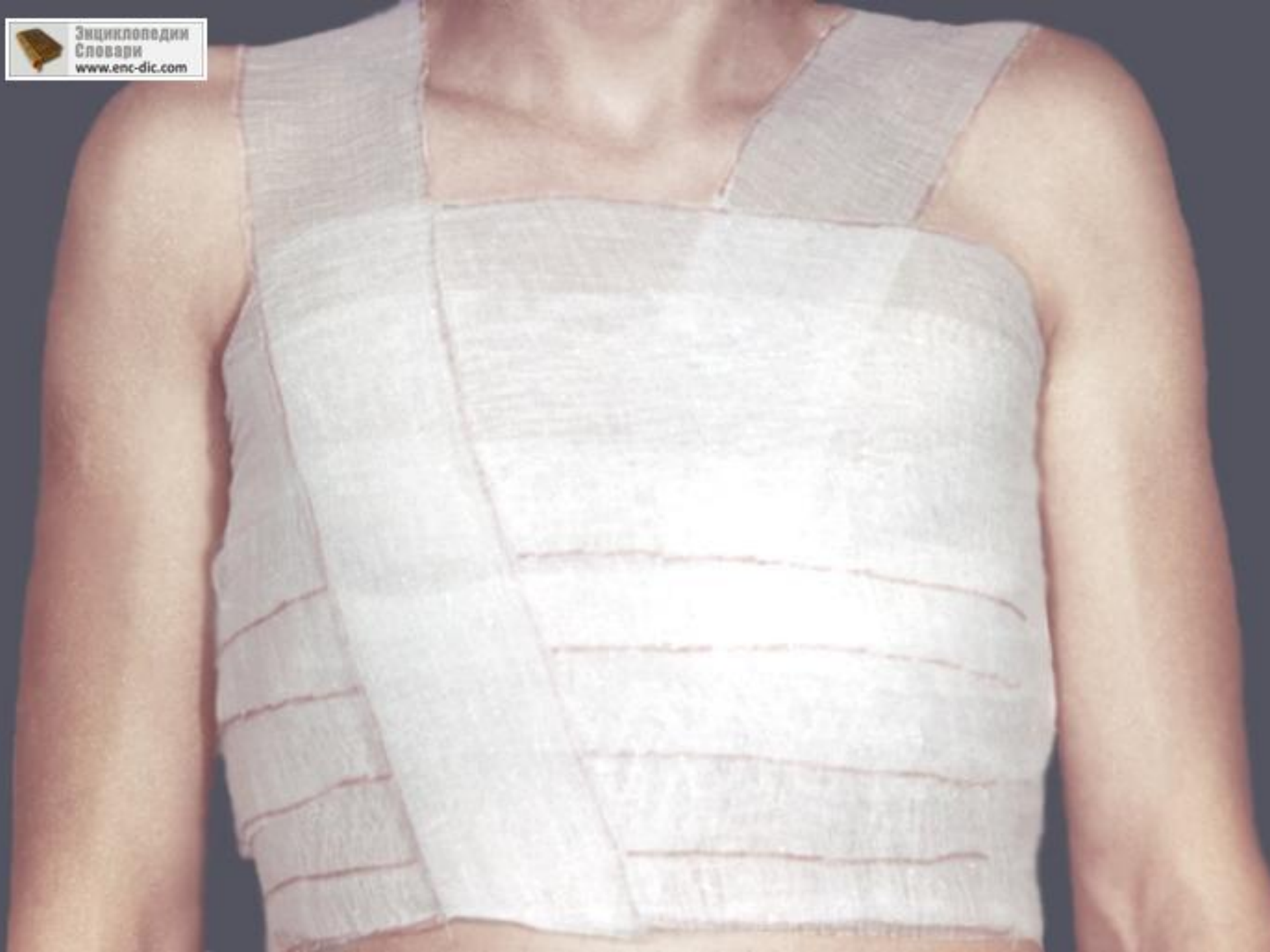
Повязки на грудь

Спиральная повязка на грудную клетку. Бинт длиной около метра перекидывают через правое или левое плечо и оставляют свободно висеть. Грудную клетку забинтовывают снизу вверх спиральными ходами бинта и конец его закрепляют. Свисающий спереди конец бинта перекидывают через противоположное надплечье и связывают сзади с другим концом.



Крестообразная повязка на грудь начинается с круговых туров бинта вокруг грудной клетки снизу, затем бинт ведут справа вверх налево, поднимают на левое надплечье, через спину бинт ведут поперек на правое надплечье и спускают косо в левую подмышечную впадину, затем поднимают на левое надплечье. Закрепляют повязку вокруг груди.







Повязка на молочную железу

Эта повязка имеет целью поддерживать молочную железу в приподнятом положении. При наложении повязки на правую молочную железу туры бинта начинают в обычном направлении справа налево вокруг груди ниже молочной железы, затем бинт ведут справа вверх налево, перекидывают через надплечье здоровой стороны, наискось опоясывают спину, спускаясь к правой подмышечной ямке.



Отсюда, обхватывая нижнюю часть железы, оборотом вокруг грудной клетки закрепляют предыдущий ход. Бинт опять ведут вверх, приподнимая молочную железу, при этом тур бинта накладывают несколько выше предыдущего, перекидывают через надплечье и снова повторяют все туры бинта, постепенно поднимаясь вверх.





Повязка на область паха

Круговыми турами бинт закрепляют вокруг живота, затем ведут его сзади наперед, слева направо через пах на внутреннюю поверхность бедра. Обводит бинт вокруг бедра, а затем, поднимаясь по передней поверхности через пах, опоясывают заднюю полуокружность туловища и идут опять в паховую область. Повязку можно накладывать по типу восходящей или нисходящей в зависимости от того, где идут первые туры бинта — выше, в паху, или ниже, на бедре. Повязку закрепляют круговыми турами вокруг живота.



Повязки на верхние конечности

Колосовидная повязка накладывается на область плеча, плечевого и тазобедренного суставов. На область плеча ее накладывают следующим образом: бинт ведут от здоровой стороны подмышечной впадины по передней поверхности груди и наружной поверхности больного плеча. Оборачивают его вокруг спереди назад, выводят из подмышечной впадины вперед.



Снова оборачивают плечо, но дальше бинт ведут уже по спине, окружая грудную клетку, при этом круг бинта ложится несколько выше предыдущего, наполовину прикрывая его. И так повторяют ходы бинта пока не закроют весь плечевой сустав и надплечье, закрепляют конец бинта на груди булавкой.





Крестообразную повязку на тыл кисти начинают с круговых закрепляющих ходов выше лучезапястного сустава, затем бинт ведут косо вниз по тылу кисти на ладонь вокруг кисти у основания пальцев и затем бинт снова ведут по тылу кисти через запястье к основанию пальца, пересекают предшествующий тур, продолжают косо кверху и опять окружают запястье.



Повязка на пальцы начинается с круговых ходов бинта вокруг запястья, затем бинт ведут в косом направлении сверху вниз по тылу кисти к концу пальца, обвивают его спиральными оборотами до основания и снова возвращаются через тыл кисти на запястье. Таким же путем можно поочередно забинтовать все пальцы. На левой руке повязку начинают с мизинца, на правой с большого пальца.



Повязка на конец пальца.
Если надо перевязать конец пальца, то бинт ведут вначале в продольном направлении, начиная от основания ладонной поверхности пальца до его основания, повторяют ход бинта еще раз, но уже закрывая боковую поверхность, а затем обвивают палец спиральными турами, начиная от основания.



Повязку на большой палец делают по типу колосовидной: начинают с круговых туров в области запястья, затем по тылу кисти переходят на конец пальца, обвивают его спирально и снова по тыльной поверхности пальца возвращаются на запястье. Повязка в виде колоса поднимается все выше и закрывает весь палец.

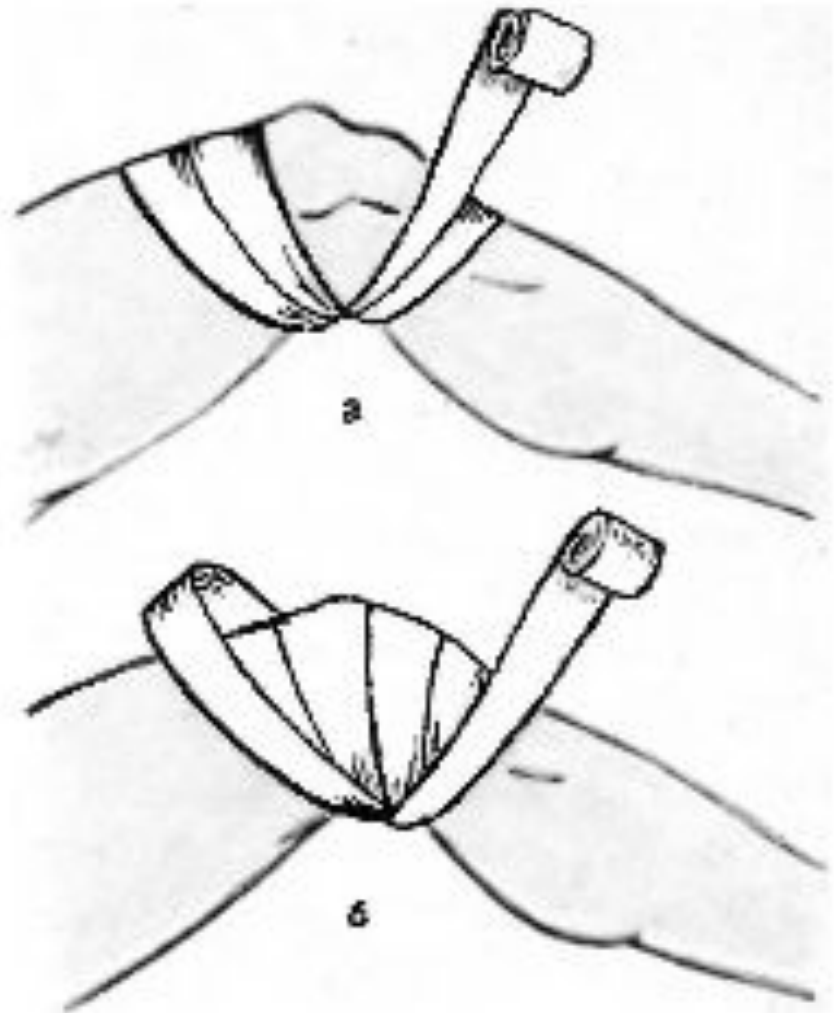




Повязки на нижние конечности

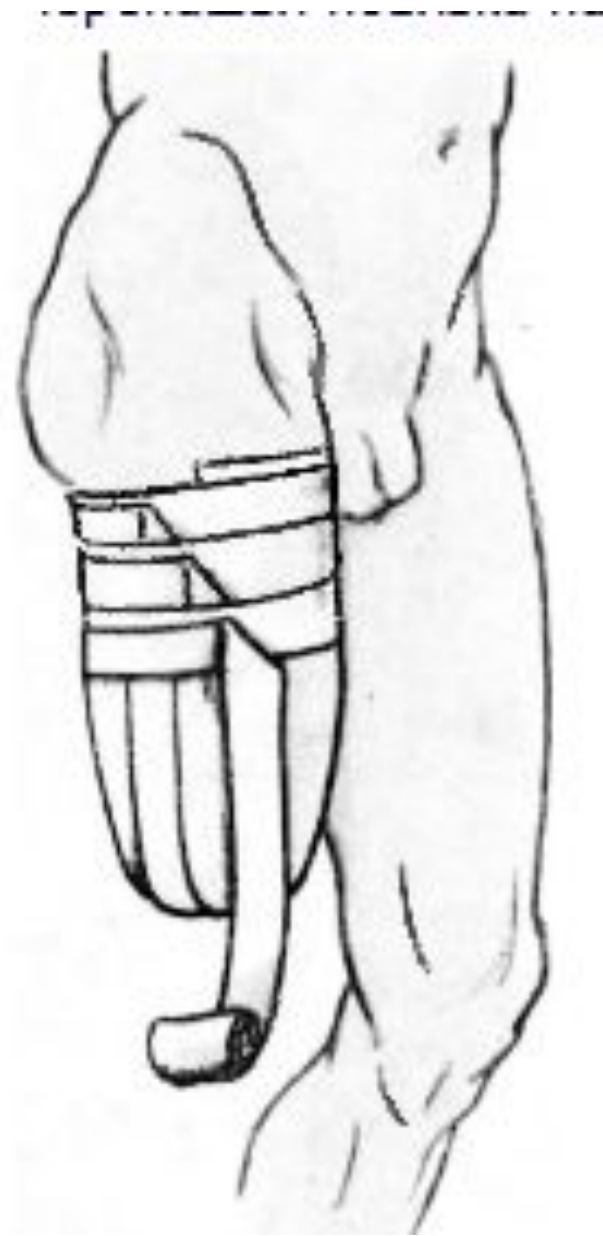
На голень накладывают спиральную повязку с перегибами, достигающую до коленного сустава.

Сходящаяся и расходящаяся повязки накладывают в области согнутых суставов, чаще коленного и локтевого. Сходящаяся повязка в области коленного сустава начинается круговыми ходами бинта через надколенную чашечку, следующие туры бинта расходятся выше и ниже предшествующих, перекрещиваясь в подколенной ямке.





Возвращающаяся повязка удобна для бинтования круглых поверхностей тела. Ею пользуются также для закрытия ампутационной культи. Несколькими круговыми турами бинт укрепляют в поперечном направлении вокруг бедра; затем перегибают его под прямым углом и ведут вниз вдоль бедра. Дойдя до поперечных витков, бинт снова перегибают под прямым углом и делают круговой укрепляющий тур. Такие поперечные и продольные витки повторяют до тех пор, пока культя не будет закрыта полностью.

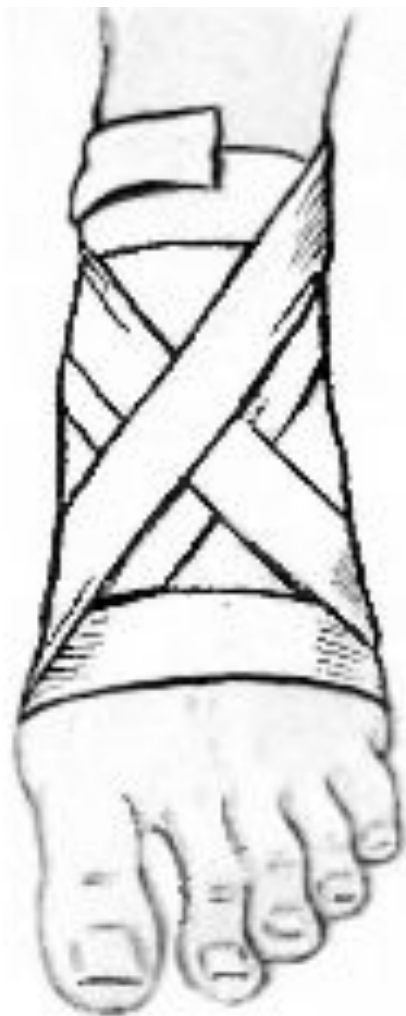


Повязка на пятку может быть в виде черепашьей, сходящейся или расходящейся. Бинтование начинается через наиболее выступающую часть пятки, а последующие туры наслаиваются выше и ниже первых, частично их перекрывая. Закрепить эти туры можно косым ходом бинта через подошву. Повязка на голеностопный сустав, если не нужно прикрыть пятку, выполняется по типу восьмиобразной.



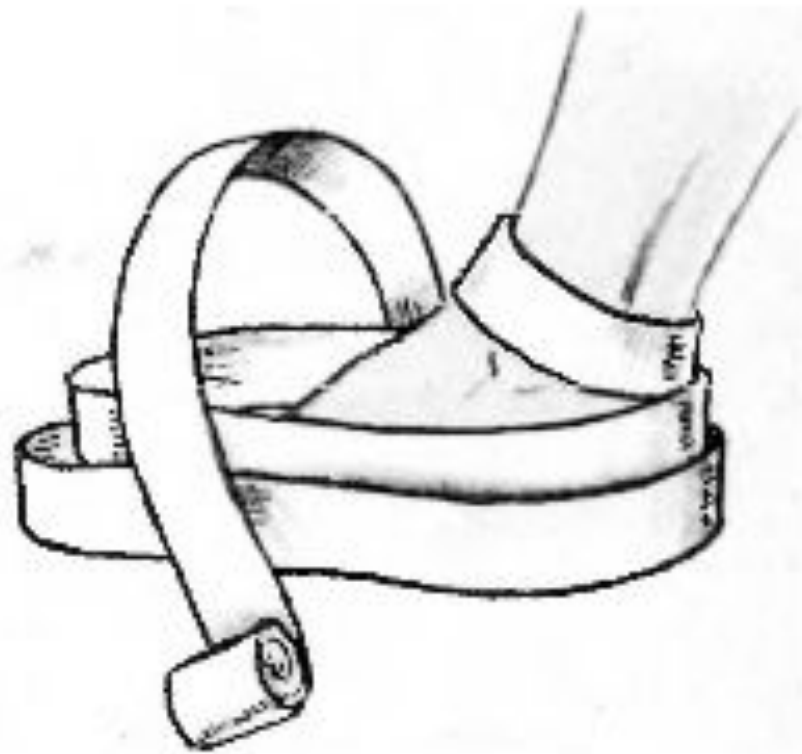
Повязка на пятку

Ее начинают с круговых туров выше лодыжек, затем бинт косо пересекает тыл стопы, его ведут по подошве, возвращают на тыл стопы вверх, обводят заднюю полуокружность голени выше лодыжек и снова в виде восьмерки повторяют предыдущие ходы.



Закрепляют повязку круговыми турами над лодыжками.

Если необходимо закрыть всю стопу, то, начав с круговых туров над лодыжками, бинт, не натягивая, обводят несколько раз в продольном направлении от пятки к большому пальцу по боковым поверхностям стопы, а затем обвивают стопу стиральными ходами, начиная от пальцев.





Конец

