

ПРАВИЛА ПРИЕМА

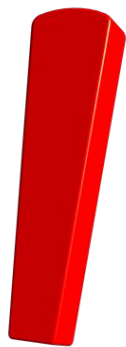
**НА ОБУЧЕНИЕ ПО ОБРАЗОВАТЕЛЬНЫМ
ПРОГРАММАМ ВЫСШЕГО ОБРАЗОВАНИЯ –**

ПРОГРАММАМ БАКАЛАВРИАТА

В ФГБОУ ВО

**«МОСКОВСКИЙ ПЕДАГОГИЧЕСКИЙ
ГОСУДАРСТВЕННЫЙ УНИВЕРСИТЕТ»**

● НА 2016/17 УЧЕБНЫЙ ГОД



СПОСОБЫ ПОДАЧИ ДОКУМЕНТОВ

- ✓ Лично
- ✓ Доверенным лицом (при наличии доверенности установленного образца)
- ✓ Через операторов почтовой связи
(по адресу: 119571, г. Москва, пр-т Вернадского, д. 88, в приемную комиссию МПГУ)
- ✓ В электронно-цифровой форме (при наличии электронной подписи)



ПЕРЕЧЕНЬ ОБЯЗАТЕЛЬНЫХ ДОКУМЕНТОВ

ДЛЯ ПОСТУПАЮЩИХ НА ПРОГРАММЫ БАКАЛАВРИАТА:

- ✓ Заявление установленного образца
- ✓ Паспорт (и копия)
- ✓ Документ об образовании (или копия)
- ✓ 2 фотографии размером 3х4
- ✓ Копия справки 086-У (ДЛЯ ПОСТУПАЮЩИХ НА НАПРАВЛЕНИЯ ПОДГОТОВКИ:
44.03.01 «Педагогическое образование»,
44.03.02 «Психолого-педагогическое образование»,
44.03.03 «Специальное (дефектологическое) образование»,
44.03.05 «Педагогическое образование» (с двумя профилями подготовки))



УЧЕТ ИНДИВИДУАЛЬНЫХ ДОСТИЖЕНИЙ

ОСУЩЕСТВЛЯЕТСЯ ПОСРЕДСТВОМ НАЧИСЛЕНИЯ БАЛЛОВ ЗА ИНДИВИДУАЛЬНЫЕ ДОСТИЖЕНИЯ И (ИЛИ) В КАЧЕСТВЕ ПРЕИМУЩЕСТВА ПРИ РАВЕНСТВЕ СУММЫ КОНКУРСНЫХ БАЛЛОВ



ПОСТУПАЮЩИМ НА ПРОГРАММЫ БАКАЛАВРИАТА:

- ✓ Статус чемпиона и призера Олимпийских игр, Паралимпийских игр и Сурдлимпийских игр
 - ✓ Золотой значок ГТО
- ✓ Аттестат с отличием, с золотой или серебряной медалью
 - ✓ Диплом СПО с отличием
- ✓ Участие и результаты участия в олимпиадах, интеллектуальных и творческих конкурсах, спортивных мероприятиях

ПОСТУПАЮЩЕМУ МОЖЕТ БЫТЬ НАЧИСЛЕНО ЗА ИНДИВИДУАЛЬНЫЕ ДОСТИЖЕНИЯ НЕ БОЛЕЕ 10 БАЛЛОВ СУММАРНО



ОСОБЕННОСТИ ОРГАНИЗАЦИИ ЦЕЛЕВОГО ПРИЕМА

Целевой прием проводится **в пределах установленной квоты** на основе договора о целевом приеме, заключаемого МПГУ с заключившими договор о целевом обучении с гражданином федеральным государственным органом, органом государственной власти субъекта Российской Федерации, органом местного самоуправления, государственным (муниципальным) учреждением, унитарным предприятием, государственной корпорацией, государственной компанией или хозяйственным обществом, в уставном капитале которого присутствует доля Российской Федерации, субъекта Российской Федерации или муниципального образования.

Квота целевого приема не может составлять более 15% от общего количества бюджетных мест.

Вопрос приема на целевые места курирует заместитель ответственного секретаря Приемной комиссии, заместитель начальника Управления по организации приема поступающих в МПГУ

Горскин Борис Борисович
(пр-т Вернадского, д. 88, 548 кб.)

ОСОБЫЕ ПРАВА И ПРЕИМУЩЕСТВА

БЕЗ ВСТУПИТЕЛЬНЫХ ИСПЫТАНИЙ:



- ❑ Победители и призеры Олимпиад всероссийского и международного уровней
- ❑ Чемпионы и призеры Олимпийских, Паралимпийских, Сурдлимпийских игр
- ❑ Чемпионы Мира, чемпионы Европы

В ПРЕДЕЛАХ ОСОБОЙ КВОТЫ:

- ❑ Лица с ограниченными возможностями здоровья (I и II группы, инвалиды с детства, инвалиды вследствие военной травмы или заболевания, полученного в период прохождения военной службы)
- ❑ Дети-сироты и дети, оставшиеся без попечения родителей

ПРЕИМУЩЕСТВЕННОЕ ПРАВО ЗАЧИСЛЕНИЯ:

- ❑ Категории лиц, указанные в пункте 35 Порядка приема на обучение по образовательным программам высшего образования - программам бакалавриата, программам специалитета, программам магистратуры, утвержденного приказом Министерства образования и науки РФ от 14 октября 2015 г. № 1147

Вопрос поступления лиц, имеющих особые права и преимущества, курирует заместитель ответственного секретаря Приемной комиссии, начальник отдела по обеспечению деятельности Приемной комиссии

Пьянзина Ирина Игоревна

(пр-т Вернадского, д. 88, 549 кв.)

МИНИМАЛЬНОЕ КОЛИЧЕСТВО БАЛЛОВ

Общеобразовательный предмет	Рособрнадзор	МПУ
Биология	36	40
География	37	40
Иностранные языки (английский, испанский, немецкий, французский)	22	40
История	32	40
Литература	32	40
Математика	27	32
Обществознание	42	45
Русский язык	36	40
Физика	36	36
Химия	36	36
Информатика и ИКТ	40	40



**МИНИМАЛЬНОЕ КОЛИЧЕСТВО БАЛЛОВ
ДОПОЛНИТЕЛЬНЫХ ВСТУПИТЕЛЬНЫХ ИСПЫТАНИЙ
ТВОРЧЕСКОЙ И (ИЛИ) ПРОФЕССИОНАЛЬНОЙ
НАПРАВЛЕННОСТИ,
ПРОВОДИМЫХ В МПГУ
И ПРИЗНАВАЕМЫХ КАК ПОЛОЖИТЕЛЬНЫЕ РЕЗУЛЬТАТЫ:**



41 БАЛЛ

НА ВСЕХ ФОРМАХ ОБУЧЕНИЯ

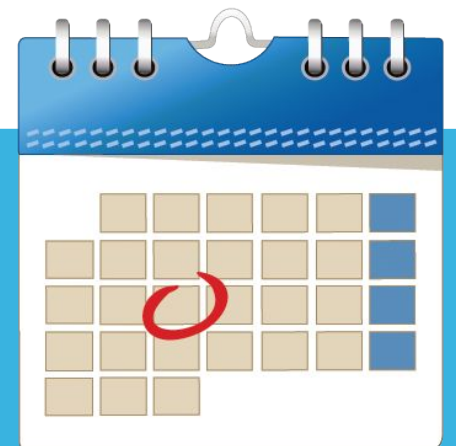
**СРОКИ ПРИЕМА ДОКУМЕНТОВ
НА ПРОГРАММЫ БАКЛАВРИАТА**

НА ВСЕ ФОРМЫ ОБУЧЕНИЯ

ПРИЕМ ДОКУМЕНТОВ

НАЧИНАЕТСЯ

С 15 ИЮНЯ 2016 ГОДА



ПРИЕМ ДОКУМЕНТОВ НА 1 КУРС БАКАЛАВРИАТА НА ОЧНУЮ И ОЧНО-ЗАОЧНУЮ ФОРМУ ОБУЧЕНИЯ **ЗАВЕРШАЕТСЯ:**

- **7 июля** - от лиц, поступающих для обучения по направлениям подготовки, при приеме на которые проводятся дополнительные вступительные испытания творческой и (или) профессиональной направленности;
- **10 июля** – от лиц, поступающих на обучение по результатам иных вступительных испытаний, проводимых МПГУ самостоятельно;
- **26 июля** - от лиц, поступающих в МПГУ только по результатам ЕГЭ.



ПРИЕМ ДОКУМЕНТОВ
НА 1 КУРС БАКАЛАВРИАТА
НА ЗАОЧНУЮ ФОРМУ ОБУЧЕНИЯ
ЗАВЕРШАЕТСЯ
15 НОЯБРЯ 2016 ГОДА



СРОКИ ПРОВЕДЕНИЯ ВСТУПИТЕЛЬНЫХ ИСПЫТАНИЙ ДЛЯ ПОСТУПАЮЩИХ НА ПРОГРАММЫ БАКАЛАВРИАТА

Для поступающих на 1 курс, где предусмотрены творческие или профессиональные испытания, очная и очно-заочная формы обучения:

С 8 ИЮЛЯ ПО 26 ИЮЛЯ

Для поступающих на 1 курс, имеющих право сдавать вступительные испытания в МПГУ, в том числе имеющих среднее профессиональное образование, очная и очно-заочная формы обучения:

С 11 ИЮЛЯ ПО 26 ИЮЛЯ



Поступающие на 1 курс, **ЗАОЧНАЯ ФОРМА ОБУЧЕНИЯ:**

С 8 ИЮЛЯ ПО 21 НОЯБРЯ

СРОКИ ПОДАЧИ ПОДЛИННИКОВ ДОКУМЕНТОВ ОБ ОБРАЗОВАНИИ И ЗАЯВЛЕНИЙ О СОГЛАСИИ НА ЗАЧИСЛЕНИЕ НА ПРОГРАММЫ БАКАЛАВРИАТА

- ❑ 28 июля завершается прием подлинников документов об образовании и заявлений о согласии на зачисление от лиц, поступающих без вступительных испытаний, поступающих на места в пределах квот
- ❑ 1 августа завершается прием подлинников документов об образовании и заявлений о согласии на зачисление от лиц, включенных в списки поступающих на основные конкурсные места и желающих быть зачисленными на первом этапе зачисления на основные конкурсные места
- ❑ 6 августа завершается прием подлинников документов об образовании и заявлений о согласии на зачисление от лиц, включенных в списки поступающих на основные конкурсные места и желающих быть зачисленными на втором этапе зачисления на основные конкурсные места
- ❑ 22 ноября завершается прием подлинников документов об образовании и заявлений о согласии на зачисление от лиц, поступающих на заочную форму обучения



СРОКИ ЗАЧИСЛЕНИЯ НА ОБУЧЕНИЕ ПО ПРОГРАММАМ БАКАЛАВРИАТА

- **Зачисление на места в пределах квот:**

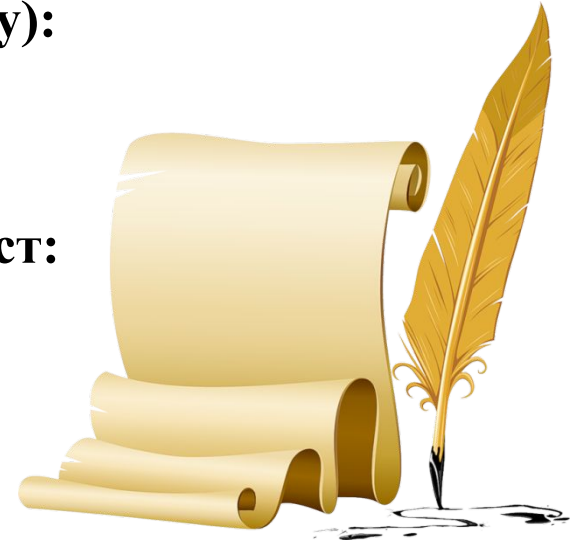
29 ИЮЛЯ 2016 ГОДА

- **Первый этап зачисления на основные конкурсные места - зачисление на 80% указанных мест (если 80% составляет дробную величину, осуществляется округление в большую сторону):**

3 АВГУСТА 2016 ГОДА

- **Второй этап зачисления – зачисление до заполнения 100% основных конкурсных мест:**

8 АВГУСТА 2016 ГОДА



Зачисление на места по договорам об оказании платных образовательных услуг проводится после зачисления на места в рамках контрольных цифр либо вне зависимости от сроков зачисления на места в рамках контрольных цифр.

Зачисление на обучение завершается не позднее чем за 10 дней до начала учебного года.

ДЛЯ ИНОСТРАННЫХ ГРАЖДАН

УПРАВЛЕНИЕ МЕЖДУНАРОДНЫХ СВЯЗЕЙ

находится по адресу:

**119991 Москва, ул. Малая Пироговская,
д. 1, строение 1, офисы 320-323**

Телефоны: +7 (499) 246-87-62, +7 (499) 246-01-23

E-mail: ums@mpgu.edu



**ВСЮ НЕОБХОДИМУЮ ИНФОРМАЦИЮ О ПРИЕМНОЙ КАМПАНИИ 2016 ГОДА
ВЫ МОЖЕТЕ НАЙТИ НА САЙТЕ [МПУ.РУ](http://mpgu.ru) В РАЗДЕЛЕ «ПОСТУПЛЕНИЕ»**

**ЕСЛИ ВАМ НЕ УДАЛОСЬ НАЙТИ ДЛЯ СЕБЯ ОТВЕТ,
ЧИТАЯ ИНФОРМАЦИЮ В ИНТЕРНЕТЕ,
ПИШИТЕ НА ПОЧТУ ПРИЕМНОЙ КОМИССИИ**

PRIEM@MPGU.EDU

ИЛИ В СООБЩЕСТВО В СОЦСЕТЯХ «ВКОНТАКТЕ»

[HTTP://VK.COM/PRIEM_MPGU](http://vk.com/priem_mpgu)



**ДОБРО
ПОЖАЛОВАТЬ
В ПРИЕМНУЮ
КОМИССИЮ
ИШГУ!**

+7 (499) 702-41-41

+7 (495) 438-18-47

+7 (495) 438-18-57