

**ПРЕДМЕТ ОФТАЛЬМОЛОГИЯ. ИСТОРИЯ  
ОФТАЛЬМОЛОГИИ .  
ВКЛАД В РАЗВИТИЕ ОТЕЧЕСТВЕННОЙ  
ОФТАЛЬМОЛОГИИ КАФЕДРЫ  
ОФТАЛЬМОЛОГИИ ПЕДИАТРИЧЕСКОГО  
ФАКУЛЬТЕТА РГМУ .**



# Г. Гельмгольц

- Из всех органов чувств человека глаз всегда признавался наилучшим даром и чудеснейшим произведением творческой силы природы. Поэты воспевали его, ораторы восхваляли, философы прославляли его как мерило, указывающее на то, к чему способны органические силы, а физики пытались подражать ему, как недостижимому образцу оптических приборов.

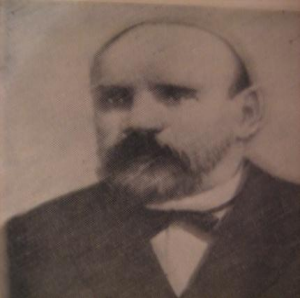
# Офтальмология – учение о глазе.

Самым древним документом, где упоминается о заболевании глаз был Ассирийский документ , созданный за 2250 лет до нашей эры.

- ▣ Глазным болезням уделяли внимание в своих трудах – Авиценна (11 век), Давид Брун ( 1620 г), Федор Дорофеев (17 век), М.В. Ломоносов.
- ▣ 1818 (1860 год) – был годом рождения офтальмологии , как самостоятельной дисциплины.
- ▣ Первым профессором кафедры глазных болезней в Москве был Браун, в Петербурге

# Становление офтальмологии в России.

- ▣ В 19 веке открываются кафедры офтальмологии в :
  - ▣ - Петербургской академии (1818 г)
  - ▣ - Харьковском университете (1863 г)
  - ▣ - Киевском университете (1869 г)
  - ▣ - Казанском университете (1867 г)
  - ▣ - Дерптском университете (1880 г)
  - ▣ - Одесском университете (1903 г)



- Петербургская школа офтальмологов:
- В.И.Добровольский (физиологическая оптика),
- Л.Г.Беллярминов (организация мед.отрядов по борьбе с трахомой, работы по физиологии глаза, физиологической оптике)
- - Б.Л.Поляк (классификация глаукомы, военная офтальмология)
- Московская школа офтальмологов:
- А.Н.Маклаков (офтальмометрия, тонометрия, проф. заболевания, физиотерапия глазных заболеваний)
- А.А. Крюков (разработал первые таблицы по определению остроты зрения и цветового зрения, организовал офтальмологическое общество в Москве)
- С.С.Головин, В.П.Одинцов, М.И.Авербах, А.Я.Самойлов, В.Н. Архангельский, М.М.Краснов.
- Казанская школа офтальмологов:
- Э.В.Адамюк ( трахома, неврология глаза, обмен внутриглазной жидкости)



- ▣ М.И.Авербах – создатель и 1-й директор Института глазных болезней им. Гельмгольца, заведующий кафедрой глазных болезней 2-го медицинского института им. Н.И.Пирогова ( травма органа зрения, профилактика травматизма, аномалии рефракции). «Офтальмологические очерки». Ученики – М.Л. Краснов, М.Е.Розенблюм, Н.А.Плетнева, П.Е.Тихомиров и др.
- ▣ В.В.Чирковский – организатор трахоматозного института в Казани .( бактериология и иммунитет, роль нейротрофического компонента в патологическом процессе). Монография «Трахома». Учен Дымшиц, В.И.Григорьева, Б.В.Протопопов и



# Советская офтальмология 70-80 х годов.

- ▣ А.П.Нестеров ( глаукома – патогенез, микрохирургия)
- ▣ С.Н.Федоров ( рефракционная хирургия, лазерная хирургия, имплантация ИОЛ)
- ▣ Э.С.Аветисов ( аномалии рефракции, прогрессирующая близорукость косоглазие)
- ▣ Е.С.Либман (
  
- ▣ Е.И.Ковалевский – основатель кафедры глазных болезней педиатрического факультета 2-го медицинского института им Н.И.Пирогова (врожденная патология, аномалии рефракции, травмы, воспаление глаза и придаточного аппарата, охрана зрения детей и подростков)

# Достижения современной офтальмологии.

- ▣ Микрохирургия, электронный микроскоп
- ▣ Лазерная хирургия
- ▣ Флюоресцентная ангиография
- ▣ Электрофизиологические исследования
- ▣ Ультразвук, инфразвук



# Т.Е. Ерошевский

- ▣ «Нельзя назвать всех ученых и практиков, которые во многом способствовали прогрессу советской офтальмологии. Успехи и достижения современной офтальмологии – это результат проявления талантов старых и молодых, известных и менее известных. Их активную и плодотворную деятельность можно сравнить с чудесной мозаикой, собранной трудом и творческой мыслью многих художников в замечательное произведение искусства.....».

# Охрана зрения детей.

- ▣ Звенья педиатрической службы:
- ▣ -женские консультации
- ▣ - родильные дома
- ▣ - поликлиники
- ▣ - детские дошкольно-школьные учреждения
- ▣ -оздоровительные лагеря
- ▣ - санатории

# Женские консультации.

- Медицинский персонал осуществляет:
- Профилактику анте-, пери-, постнатальной патологии у детей :
- - собирает анамнез ( выявление соматической патологии, вредных производств, тератогенных факторов, отягощенной наследственности по заболеваниям органа зрения)
- - направляет в генетическую консультацию при подозрении на наследственное заболевание.

# Родильный дом.

- ▣ Медицинский персонал:
- ▣ - осуществляет преемственность между лечебными учреждениями
- ▣ - учитывает факторы –риска , особенности течения беременности, родов,
- ▣ - осуществляет обработку ребенка после рождения
- ▣ - при выявлении врожденной аномалии или патологическом течение родов ( н-р с применением щипцов) организывает консультацию офтальмолога
- ▣ - проводит санитарно-просветительную работу с родителями ( уход за глазами, проверка зрения в домашних условиях)

# Детская поликлиника.

- Медицинский персонал :
- - при первом патронаже – осуществляет проверку зрительных функций, обучает родителей уходу за слизистыми оболочками глаза, выявляет видимую врожденную патологию (гемангиому птоз, выворот и заворот век, колобомы, воспалительную патологию глаза)
- - на 2-4 неделе, на 3-6(?) и 12 месяце жизни и далее ежегодно обеспечивает консультацию офтальмолога
- - осуществляет контроль за выполнением рекомендаций офтальмолога .
- Недоношенные дети – консультации

# ДШУ

- Медицинский персонал:
- - обеспечивает санитарно-гигиенические условия во время пребывания детей в ДШУ,
- - организует осмотры офтальмолога , формирует группы риска по глазной патологии, выполняет рекомендации,
- - проводит сан-просвет. работу с родителями ( по зрительному режиму, физическим упражнениям)
- - в специализированных глазных учреждениях следит за выполнением рекомендаций офтальмолога.