

ПРЕДСТАВИТЕЛИ ЭМПИРИЧЕСКОЙ СОЦИОЛОГИИ

Подготовила: студент ПО-102

Тайлакова Салтанат

Роберт Парк



Роберт Парк — американский социолог, заложивший основы социологии города, глава чикагской школы.

Родился 14 февраля 1864 в Харвейвилле Пенсильвания, США.

Автор работ по экологии человека, социологии рас и этнических отношений, миграции населения, культурной ассимиляции, общественным движениям и социальной дезорганизации.



Эрнст Уотсон
Бёрджесс

Эрнст Уотсон Бёрджесс — известный американский социолог, представитель Чикагской школы социологии.

В американской социологии Эрнст Бёрджесс прежде всего известен как один из основоположников Чикагской школы социологии, вместе с Робертом Парком и Уильямом Томасом. Роберт Парк по праву считается идейным лидером и главной фигурой школы, но в том, что касается методологии, Бёрджесс отличался неординарностью мышления, что давало расплывчатым идеям Парка конкретную форму.

Совместная работа со Парком «Введение в науку социологии».

В 1925 году вышла классическая работа Бёрджесса — «Рост города: введение в исследовательский проект». Данная работа проводилась с 1924 по 1930 год; она помогла ещё глубже исследовать проблемы города и стала важным источником информации для разных общественных и политических организаций города.

Основные идеи социальной экологии изложены в работах «Семья как единство взаимодействующих личностей» (1926), «Предсказание удачного или неудачного» (1939) (в соавторстве с Коттрелл), «Родина» (1945) (в соавторстве с Г. Локком). Изучение семьи Бёрджесс, одним из первых в американской социологии, проводил во многом

Уильям Айзек Томас — американский социолог. Один из творцов американской социологии и социальной психологии. Педагог, профессор, доктор социологии.

Он представитель психологизма в социологии. Ядро его теории — понятие социальной ситуации, включающее три взаимосвязанных элемента:

- объективные условия (социальные нормы и ценности);
- установки индивида и группы;
- определение ситуации действующим лицом.

В написанной совместно с Ф. Знанецким книге «Польский крестьянин в Европе и Америке» основное внимание уделено анализу второго элемента.

Совместно со Знанецким он разработал типологию личностей по характеру приспособляемости людей к социальному окружению:

- мещанский тип (для него характерны традиционные установки);
- богемный тип (нестойкие и несвязанные установки, высокая степень приспособляемости);
- творческий тип (для него характерна установка на творческую деятельность).

Томас утверждал, что развитие общественной жизни и культуры определяется лишь творческими личностями, способными на изобретения и нововведения. Источник прогресса он видел в психологических качествах людей. Их



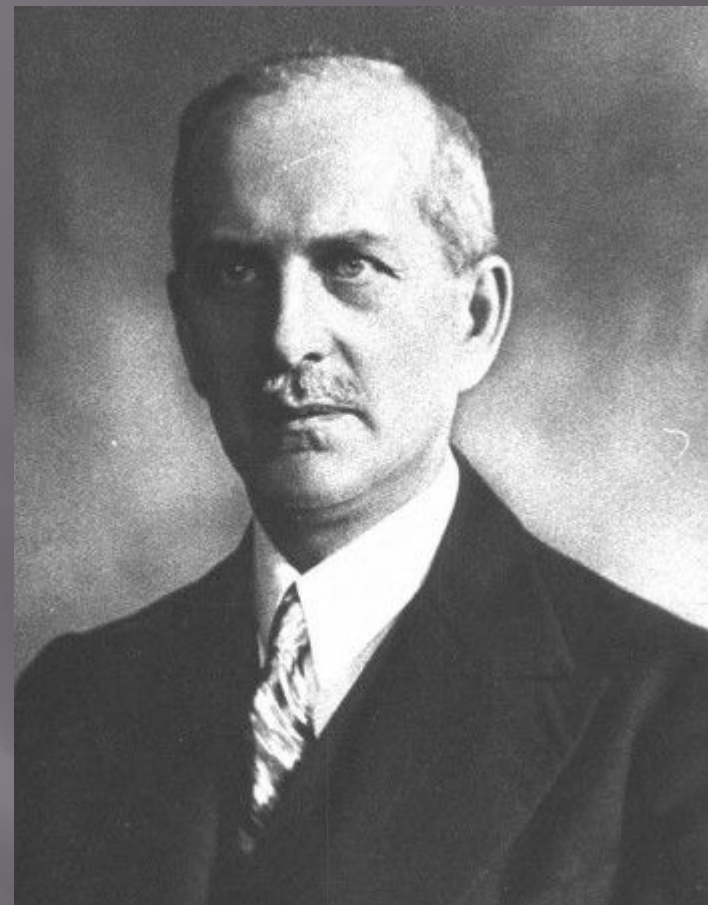
**Уильям
Айзек Томас**

Флориан Витольд Знанецкий - польско-американский философ и социолог, один из представителей гуманистической социологии. 44-й президент Американского Социологического Общества, основоположник академической социологической науки в Польше. Представитель Чикагской социологической школы.

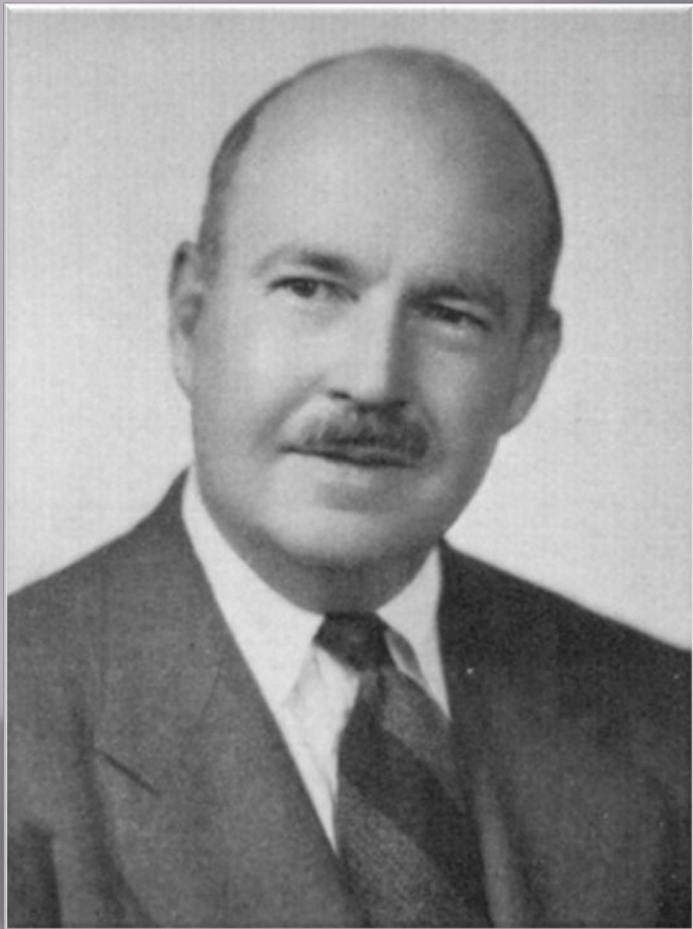
Мировую известность ему принесло сотрудничество с американским социологом Уильямом Исааком Томасом, в частности книга «Польские крестьяне в Европе и Америке», написанная в 1918–1920 годах и считающаяся основой эмпирической социологии и гуманистической социологии. После выхода этой книги, монографический метод исследования автобиографий получил широкое распространение.

В своих работах Знанецкий развивает концепцию социологии как частной науки о культуре и выделяет четыре основных раздела социологии, которые соответствуют четырём изучаемым наукой аспектам:

- социальные действия
- социальные отношения
- социальные личности (позднее термин заменён на - социальная роль)
- социальные группы



**Флориан Витольд
Знанецкий**

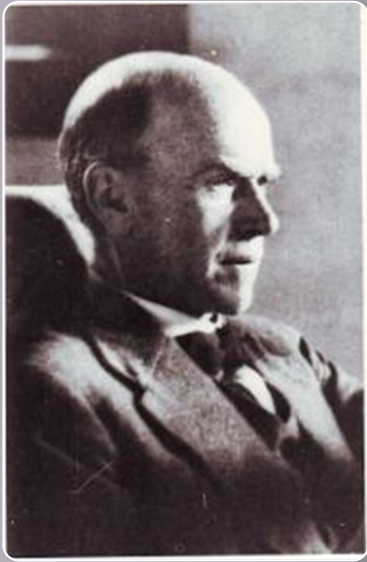


ТОЛКОТТ ПАРСОНС

Толкотт Парсонс — американский социолог-теоретик, глава школы структурного функционализма, один из создателей современной теоретической социологии.

Синтезировав теоретические подходы Макса Вебера (труды которого он переводил), Георга Зиммеля, Эмиля Дюркгейма, Вильфредо Парето, Альфреда Маршалла, Зигмунда Фрейда, разработал общую теорию действия и, в частности, социального действия (структурный функционализм) как самоорганизующейся системы.

На раннем этапе исследований Парсонс стремился найти определённый компромисс между «социологизмом» Э. Дюркгейма, жёстко детерминировавшим человеческое поведение влиянием внешней социальной среды, и «понимающей» теорией социального действия М Вебера описывающей



Джордж Элтон Мэйо – американский психолог и социолог, исследователь проблем организационного поведения и управления в производственных организациях, один из основоположников американской индустриальной социологии и доктрины «человеческих отношений». Руководил рядом исследовательских проектов и экспериментов, в том числе и Хотторнским. Основал движение «за развитие человеческих отношений» и является одним из основоположников школы человеческих отношений.

Хотторнский эксперимент.

Первоначальная ориентация Хотторнского эксперимента исходила из теорий научного управления того времени. Группа антропологов, в которую входил и Дж. Хоманс, Э. Мейо, Уорнер, Фриц Ротлисбергер, Вильям Диксон и другие, исследовали влияние объективных факторов (освещение, оплата, перерывы) на производительность труда, в пригороде Чикаго, Хотторне.

Открытый в ходе Хотторнских исследований, Хотторнский эффект заключался в том, что социально-психологические факторы оказывают на производительность труда более сильное влияние, чем физические, при условии, что сама организация работ уже достаточно эффективна.

Хотторнские исследования стали отправной точкой методологической революции в исследовании работы, метода квазиэкспериментов в целом, послужили началом «школы человеческих отношений» в менеджменте.