

*Муниципальное бюджетное дошкольное образовательное
учреждение детский сад «Звёздочка»*

АДАПТАЦИЯ ДЕТЕЙ К ДЕТСКОМУ САДУ

*Мелентьева Елена Викторовна
Воспитатель
МБДОУ детский сад «Звёздочка»*



Адаптация

(от лат. adapto — приспособляю), то есть **процесс приспособления.**

Адаптация

- это не только приспособление организма к новым или к изменившимся условиям жизни или условиям среды, но и выработка умений и навыков в повседневной жизни.



Какие изменения произошли в жизни ребенка:

- строгий режим дня;
- отсутствие родителей в течение девяти и более часов;
- новые требования к поведению;
- постоянный контакт со сверстниками;
- новое помещение, таящее в себе много; неизвестного, а значит, и опасного
- другой стиль общения.



Все эти изменения обрушиваются на ребенка одновременно, создавая для него **СТРЕССОВУЮ СИТУАЦИЮ**, что приводит к:

- **нарушениям эмоционального состояния**
- **нарушениям психофизического состояния**



Факторы, мешающие адаптации малыша к детскому саду:

- **Особенности высшей нервной деятельности;**
- **Слишком сильная зависимость ребенка от мамы;**
- **Чрезмерная тревожность родителей;**
- **Нежелание взрослых давать большую самостоятельность малышу, гиперопека;**
- **Воспитание ребенка в духе вседозволенности;**
- **Состояние здоровья (хронические заболевания, неврологическая симптоматика у ребенка: астеничность, гиперактивность и т.п.);**
- **Неумение общаться с окружающими;**
- **Несформированность культурно - гигиенических навыков;**
- **Отсутствие в доме адекватного малышу режима дня.**



Степени адаптации

Основными показателями степени тяжести являются сроки нормализации поведения, частота и длительность острых заболеваний, проявление невротических реакций.

```
graph TD; A[АДАПТАЦИЯ] --- B[ЛЕГКАЯ]; A --- C[СРЕДНЯЯ]; A --- D[ТЯЖЕЛАЯ]
```

АДАПТАЦИЯ

ЛЕГКАЯ

СРЕДНЯЯ

ТЯЖЕЛАЯ

Легкая - к 20-му дню пребывания в ДОУ нормализуется сон, ребенок нормально ест не отказывается от контактов со сверстниками и взрослыми, сам идет на контакт. Заболеваемость не более одного раза сроком не более 10-ти дней, без осложнений. Вес без изменений.

Средняя - поведенческие реакции восстанавливаются к 30-му дню. Настроение неустойчиво в течение месяца. Нервно-психическое развитие насколько замедляется (замедление речевой активности). Заболеваемость не более 2-х раз сроком не более 10-ти дней, без осложнений. Вес без изменений или несколько снизился.

Тяжелая - характеризуется значительной длительностью (от двух до шести месяцев и дольше) и тяжестью всех проявлений

Поведенческие реакции нормализуются к 60-му дню пребывания в ДОУ. Нервно-психическое состояние отстает от исходного на 1-2 квартала. •
Респираторные заболевания - более трех раз сроком более 10 дней. •
Ребенок не растет и не прибывает в весе в течение 1-2 кварталов.

Типичные ситуации, с которыми сталкиваются родители, когда ребенок начинает ходить в детский сад (начало адаптационного периода)

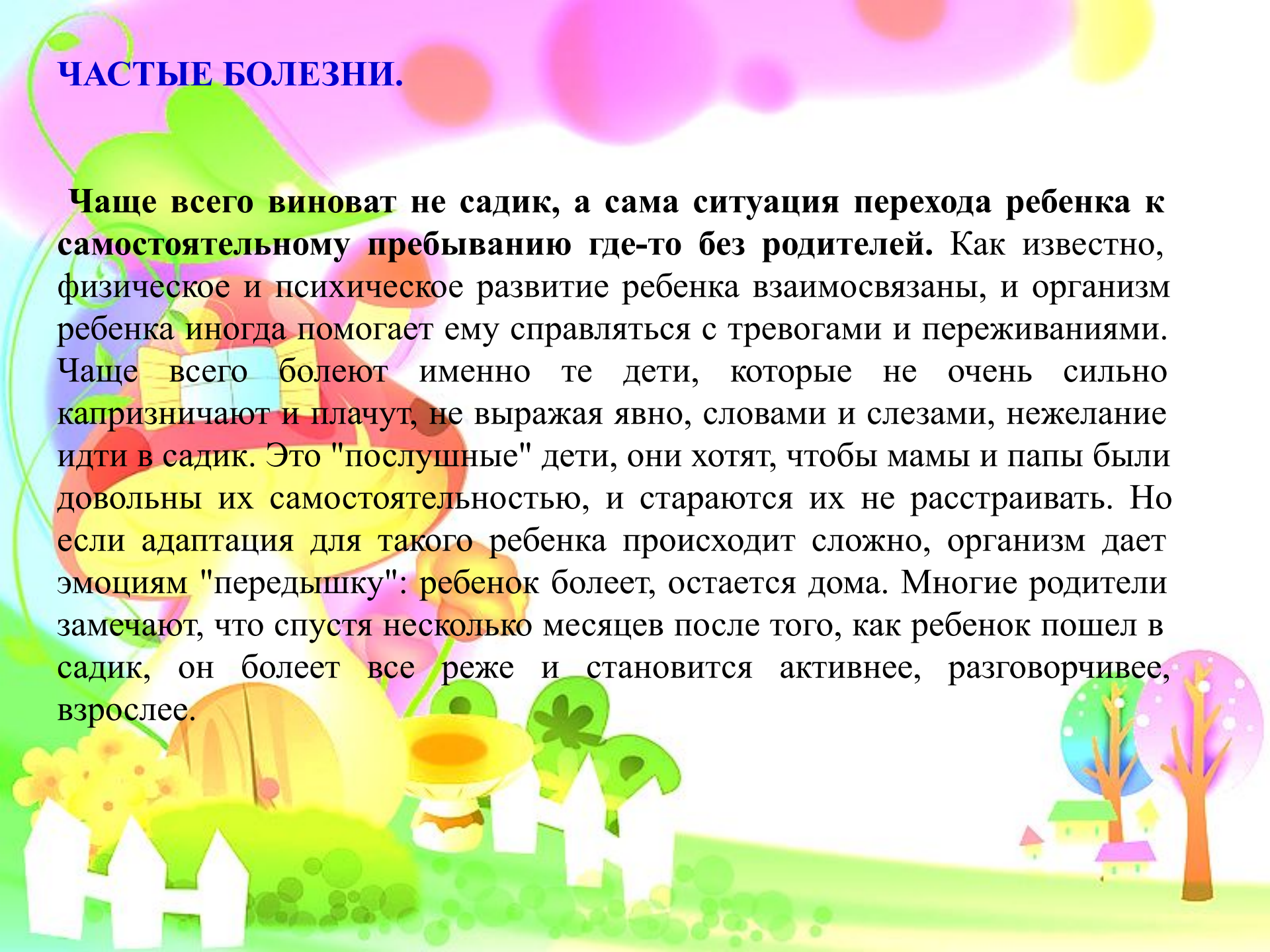
Не хочу, не пойду, не будуууу!!!!



Ребенок открыто протестует против садика, чаще всего довольно хорошо адаптируется, если родители не ругают его, не стыдят, а выражают сочувствие, оставаясь уверенными в том, что садик - хороший выбор для их ребенка.

ЧАСТЫЕ БОЛЕЗНИ.

Чаще всего виноват не садик, а сама ситуация перехода ребенка к самостоятельному пребыванию где-то без родителей. Как известно, физическое и психическое развитие ребенка взаимосвязаны, и организм ребенка иногда помогает ему справиться с тревогами и переживаниями. Чаще всего болеют именно те дети, которые не очень сильно капризничают и плачут, не выражая явно, словами и слезами, нежелание идти в садик. Это "послушные" дети, они хотят, чтобы мамы и папы были довольны их самостоятельностью, и стараются их не расстраивать. Но если адаптация для такого ребенка происходит сложно, организм дает эмоциям "передышку": ребенок болеет, остается дома. Многие родители замечают, что спустя несколько месяцев после того, как ребенок пошел в садик, он болеет все реже и становится активнее, разговорчивее, взрослее.



ДОМА - КАПРИЗЫ, В САДИКЕ - УСПЕХИ.

Дело в том, что в садике ребенок часто видит именно то место, где его готовы воспринять таким, каким он себя ПОКАЖЕТ.

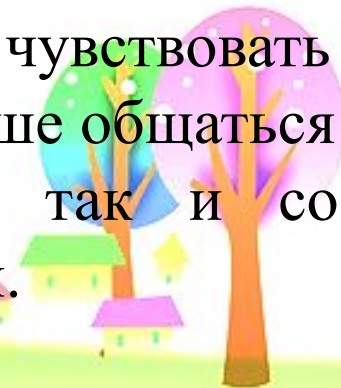
Однако важно понимать, что это непослушание ребенка именно с близкими людьми означает, что он старается приспособиться к обществу и тратит на это много сил.



ДОМА - "ХОРОШИЙ", В САДИКЕ - "УЖАСНЫЙ".



Чаще **всего**
доброжелательность
окружающих **взрослых**
помогает **в** **скором** **времени**
ребенку **поверить,** **что** **для** **того**
чтобы **быть** **достаточно**
хорошим, **вовсе** **не** **обязателен**
постоянный **контроль**
взрослых. Успокоившись по
поводу отсутствия постоянного
постороннего контроля за собой,
ребенок начинает чувствовать
себя увереннее и лучше общаться
как со взрослыми, так и со
своими сверстниками.



Признаки успешной адаптации малыша в д/с:

- **Нормальный сон** - засыпает как обычно, по ночам не просыпается, не плачет, не разговаривает во сне;
- **Хороший аппетит;**
- **Нормальное поведение**, дома ведет себя обычно – не цепляется за маму, не бегает, не капризничает и т.п.;
- **Нормальное настроение**, легко просыпается утром;
- **Желание идти в детский сад.**



СОВЕТЫ РОДИТЕЛЯМ

- ❖ **Помните всегда:** От родителей во многом зависит эмоциональный настрой ребенка.
Никогда не говорите фразы типа: «Вот будешь вести себя плохо, в садике тебя накажут», «Будешь капризничать - не заберу из детского сада».
- ❖ По утрам когда собираетесь в детсад , старайтесь создавать спокойную, жизнерадостную атмосферу, с позитивным настроением обсуждайте предстоящий день. Тогда он точно будет удачным и для вас и для ребенка.





❖ От того насколько мама открыта воспитателю, доверяет ему, и готова сотрудничать с ним зависит адаптация ребенка. Поэтому очень важна совместная работа воспитателя с родителями.

❖ Установите четкие требования к ребенку и будьте последовательны в их предъявлении. Будьте терпеливы.

❖ Некоторые родители ошибочно полагают, что если ребенок сходил 2-3 дня в группу нормально, то его можно оставлять на весь день. Это не так. Первая неделя – это знакомство с новым, настоящая адаптация начинается со второй недели, когда малыш понимает, что сюда ему придется ходить каждый день.

❖ Постарайтесь пораньше забирать ребенка из детского сада.



- ❖ **Каждый день читайте ребенку. Заботьтесь о том, чтобы у него были новые впечатления.**
- ❖ **Занимайтесь с ребенком совместной творческой деятельностью: играйте, лепите, рисуйте...**
- ❖ **Не скупитесь на похвалу. Искренне радуйтесь успехам малыша и ищите как можно больше плюсов.**
- ❖ **Поощряйте любопытство.**
- ❖ **В саду дети очень скучают по родителям, дома не отправляйте его играть с игрушками, если он хочет побыть с вами.**
- ❖ **Создайте дома атмосферу уютной тишины и спокойствия.**
- ❖ **Перед сном почитайте малышу книжку, послушайте музыку, спокойно поговорите о чем-нибудь.**



Спасибо за внимание!

