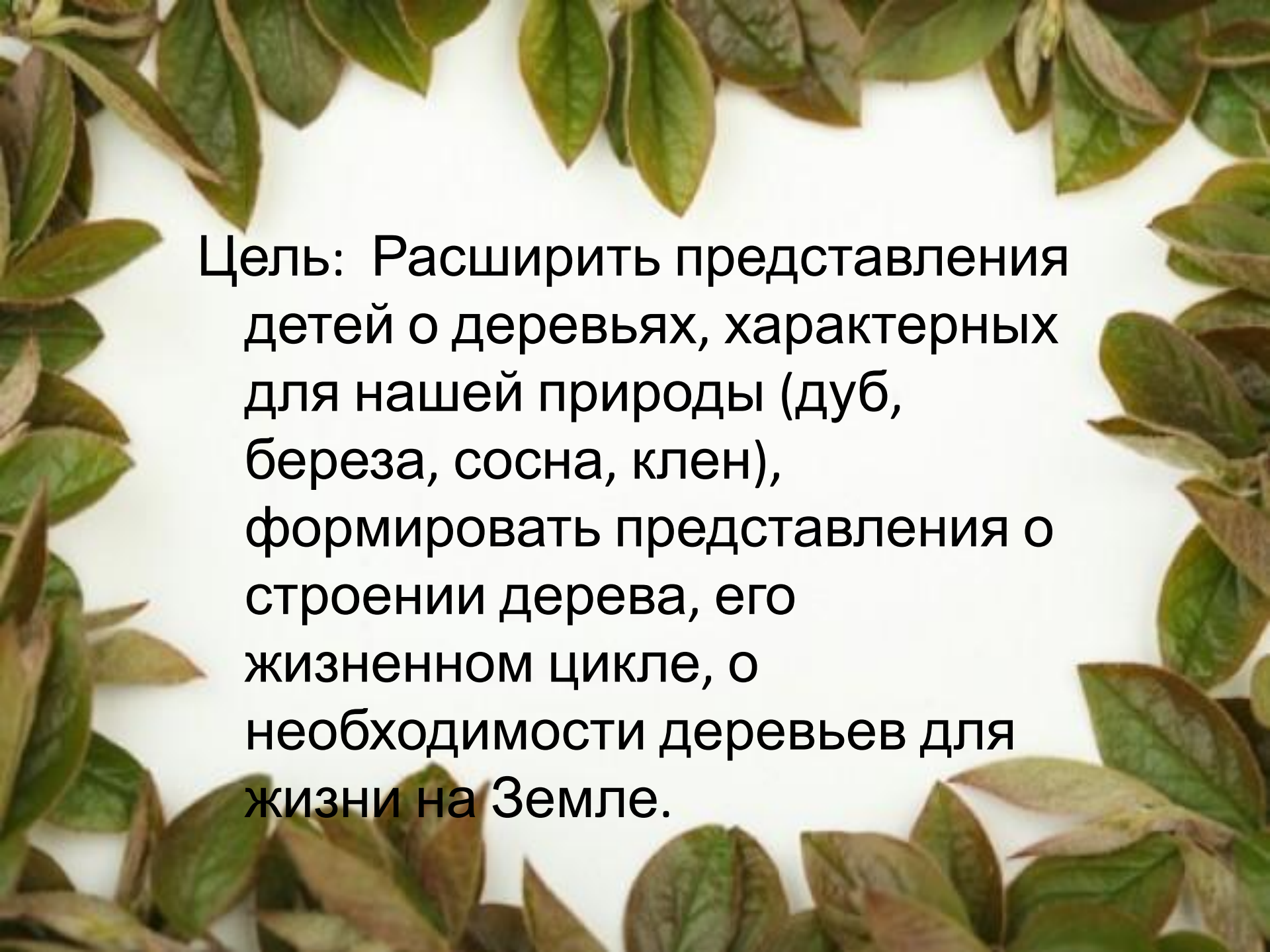


ДЕРЕВЬЯ НАШИХ ЛЕСОВ

Презентация для детей старшей группы
Подготовила: Яковлева Н.В.

A decorative border of various green and brown leaves surrounds the central text. The leaves are scattered and overlap, creating a natural, organic frame. The colors range from vibrant green to muted, brownish-green, suggesting different stages of growth or decay.

Цель: Расширить представления детей о деревьях, характерных для нашей природы (дуб, береза, сосна, клен), формировать представления о строении дерева, его жизненном цикле, о необходимости деревьев для жизни на Земле.

Содержание

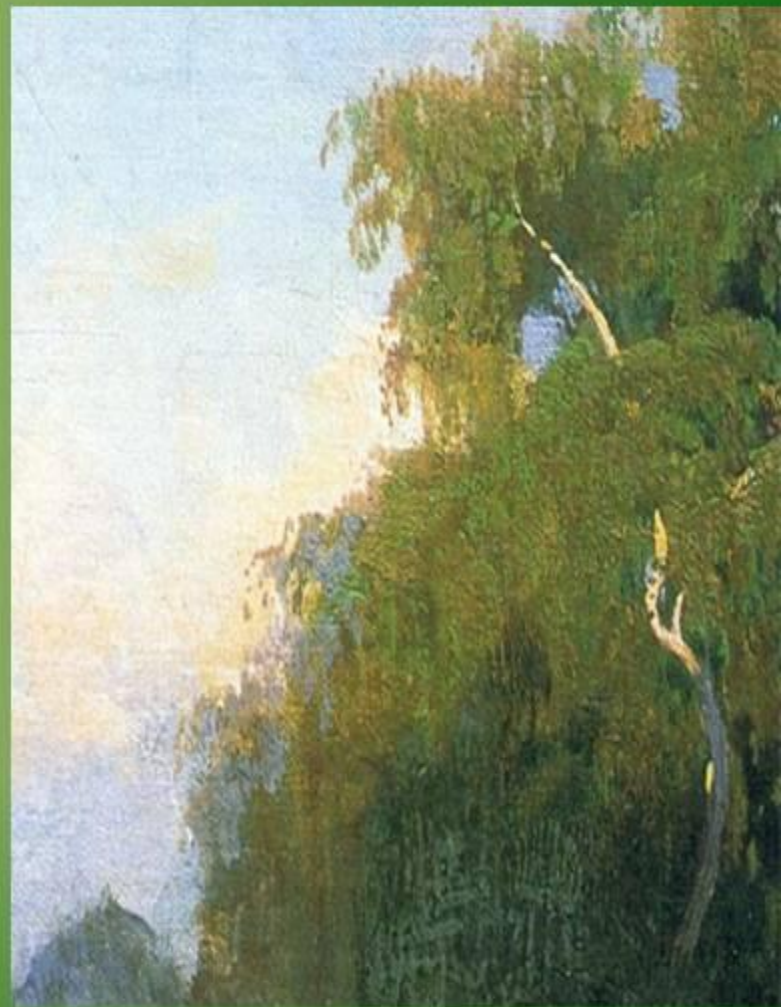
- Деревья наших лесов – дуб, сосна, береза, рябина
- Строение дерева
- Жизнь дерева (жизненный цикл, питание)
- Наши друзья деревья

Береза



Если б дали берёзе
расчёску,
Изменила б берёза
причёску:
В речку, как в зеркало,
глядя,
Расчесала б кудрявые
пряди,
И вошло б у неё в
привычку
По утрам заплетать
косичку.

- Береза – единственное дерево с белой корой – является символом России.
- Сюжет о превращении русалки или обиженной родственниками девушки в березу встречается во многих славянских сказках и легендах.
- *Одна из них повествует о прекрасной русалке, которая жила в лесном озере. Ночами она выходила из воды и резвилась под луной. Однако как только появлялись первые лучи солнца, русалка тотчас ныряла в свое прохладное жилище. Однажды она заигралась и не заметила, как юный бог солнца Хорс появился на небе на своей солнечной колеснице. Он увидал красавицу и влюбился в нее без памяти. Русалка хотела скрыться в озере, однако златокудрый бог не отпустил ее. Так и осталась она навеки стоять, превратившись в белоствольную красавицу березу.*



БЕРЕЗА.

ЕЕ ТЫ ВСЕГДА УЗНАЕШЬ ПО БЕЛОМУСТВОЛУ. ЭТО

ЕДИНСТВЕННОЕ В МИРЕ БЕЛОСТВОЛЬНОЕ ДЕРЕВО. КОРА У БЕРЕЗЫ СВЕТЛАЯ, СЛОИСТАЯ . ЕЕ НАЗЫВАЮТ БЕРЕСТОЙ. БЕРЕСТЯНЫЕ СЛОИ, ТОНКИЕ, УПРУГИЕ И ГИБКИЕ, ЛЕГКО ОТДЕЛЯЮТСЯ ДРУГ ОТ ДРУГА. ОНИ ЗАЩИЩАЮТ БЕРЕЗУ ОТ ПЕРЕГРЕВА: БЕЛАЯ БЕРЕСТА ОТРАЖАЕТ ЖГУЧИЕ СОЛНЕЧНЫЕ ЛУЧИ. ПРИСМОТРИСЬ К РАЗНЫМ БЕРЕЗАМ- ОНИ НЕ ПОХОЖИ ОДНА НА ДРУГУЮ. ЕСТЬ БЕРЕЗЫ ПУШИСТЫЕ, КАК БЫ КУДРЯВЫЕ, А ЕСТЬ ПОВИСЛЫЕ, В НАРОДЕ ИХ ТАК И НАЗЫВАЮТ «ПЛАКУЧИЕ»(СМОТРИТЕ РИСУНОК) . У ПУШИСТОЙ БЕРЕЗЫ ВЕТВИ ТЯНУТСЯ КВЕРХУ, КУДРЯВИТСЯ, А У ПОВИСЛОЙ СВИСАЮТ ПОЧТИ ДО ЗЕМЛИ, БУДТО ОНА ПЛАЧЕТ. МОЛОДЫЕ ВЕТОЧКИ ПЛАКУЧЕЙ БЕРЕЗЫ ПОКРЫТЫ СМОЛИСТЫМИ БУГОРОЧКАМИ.



Листья у обеих берез тоже разные. У кудрявой похожи на сердечко, сверху гладкие, лоснящиеся, снизу чуть опущенные. А у плакучей заострены ромбом и гладкие с обеих сторон. Цветки берез, собранные в соцветия – сережки, расцветают, как только появляются первые клейкие листочки. И сразу же прилетают насекомые: они добывают из цветков сладкий сок- нектар и одновременно опыляют их.

Лист плакучей берёзы



Серёжки берёзы



Лист кудрявой берёзы



ЗАКЛЮЧЕНИЕ

Какое русское, какое милое дерево – береза. Ни одно из деревьев не вмещает столько национальных понятий, не рождает столько образов и сравнений.

Береза – это воистину крестьянское дерево, в ней есть все: и бабий ситцевый платок, и побеленная хата, и русская печь, и холщовая рубаха.

Береза прекрасна в любое время года. Она, как девица-красавица, меняет свои наряды. Осенью надевает золотые платья, зимой укутывается в пушистые белые шубы, весной и летом наряжается в нежно-зеленые сарафаны с кокетливыми сережками.



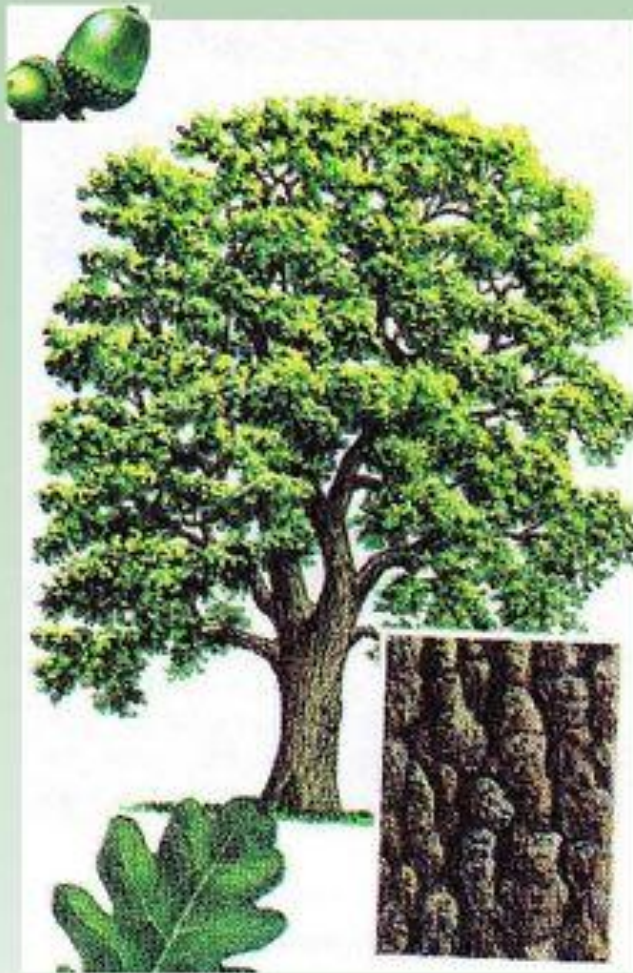
ДУБ

Дуб дождя и ветра
Вовсе не боится.
Кто сказал, что дубу
Страшно
простудиться?
Ведь до поздней осен
Он стоит зелёный.
Значит, дуб
выносливый,
Значит, закалённый.



- **Дуб** - мощное крепкое дерево, издавна считавшийся самым крепким и могучим деревом и отождествлялся с силой, мудростью и здоровьем. Древесина дуба твердая, пористая, но прочная и стойкая против гниения. Преимущество дуба - долговечность и стойкость к влаге. Самая распространенная порода дуба - черешчатый или , так называемый, летний. Он занимает примерно 95% лесоплощадей. Дуб - это символ вечности, его в течение многих столетий используют в строительном деле. Для России дуб - очень распространенная древесная порода.

Дуб



Это большое дерево с пышной кроной и прямым толстым стволом (до 1 м в диаметре). Дуб растет медленно, зато и живет долго -несколько веков, а некоторые дубы, вероятно, достигают возраста 2000 лет. Корни этого дерева уходят в глубь почвы на 5 м, оплетая площадь диаметром 18м. Кора дуба в возрасте 20-30 лет покрывается глубокими трещинами. Плотная древесина дуба высоко ценится. Плоды - желуди - окружены особой «шапочкой» (плюской). Их очень любят свиньи.

Чем нам полезен дуб?



Дубовая кора лечит от многих болезней.



С дубовыми вениками моются в банях.

СОСНА

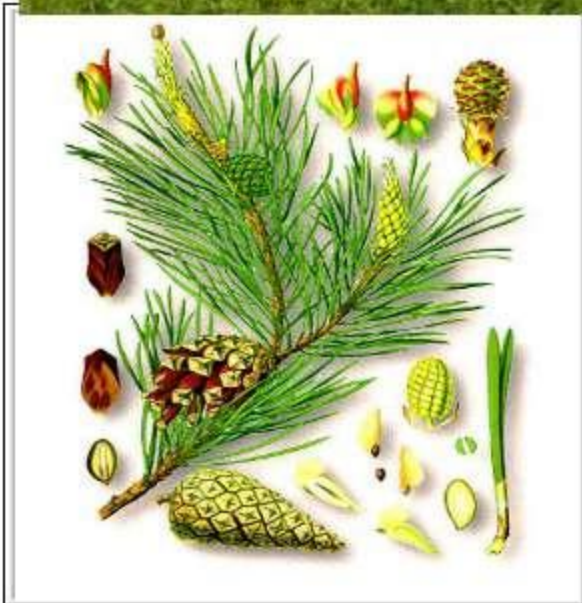


Сосны до неба хотят
дорасти,
Небо ветвями хотят
подмести,
Чтобы в течение
года
Ясной стояла
погода.



Сосна

Сосна – золотокорая стройная вечнозелёная красавица. Благодаря ей воздух в лесу целебный и ароматный. Сосны – высокие деревья, до 35 м, живут до 150-200, иногда – до 400 лет. Листья в виде хвоинок- игл. Гладкие, острые, жёсткие иглы скреплены попарно, длиной 4-8 см, сохраняются на ветвях 2-3 года. Стволы внизу с тёмно-коричневой корой, вверху – с красно-бурой и золотистой. У взрослых деревьев в средней части ствола кора красновато-жёлтая и отслаивается тонкими пластинками. Сосна, как и все хвойные растения, не имеет цветков. Крылатые семена образуются в видоизмененных побегах-шишках и созревают на второй год. Зрелые шишки сосны повислые, ширококонические, тусклые.



Сосна

Сосна распространена на всей территории России. Сосна достигает высоты 50–55 м при толщине ствола до 1,5 м, растет более 500 лет. Это очень морозостойкое и жаростойкое дерево. Хвоя сосны темно-зеленая, растет на ветке в пучках по две штуки.



Сосна

Хвойное дерево с ровным стволом желтоватого цвета. Хвоинки сосны длинные, сидят парами. Шишки сосны имеют округлую форму. Сосновые леса светлые и сухие.



РЯБИНА

Красненькую ягодку
Мне дала рябина.
Думал я, что
сладкую,
А она как хина!
То ли эта ягодка
Просто не созрела,
То ль рябина хитрая
Подшутить хотела?



Рябина



Рябина (лат. *Sorbus*) — род древесных растений из семейства Розовые (*Rosaceae*), достигают 15 м в высоту.

С языческих времен **рябина** была частью жизни и культуры славянских племен.

В их поверьях **рябина** наделялась магической силой, способной покровительствовать воинам во время войны, защищать от мира мертвых.

Ягоды **рябины** используют при гиповитаминозах и в качестве кровоостанавливающего средства. **Рябина** помогает при малокровии, истощении, повышает защитные свойства организма.



Рябина обыкновенная - дерево высотой 4—15 м с серой гладкой корой; молодые ветви опушенные. Цветет в мае — начале июня, плодоносит в сентябре — октябре. Встречается в лесах, особенно часто в дубравах. Разводится как декоративное в садах и парках, вдоль шоссеиных дорог.

Кустарники елового леса: рябина обыкновенная

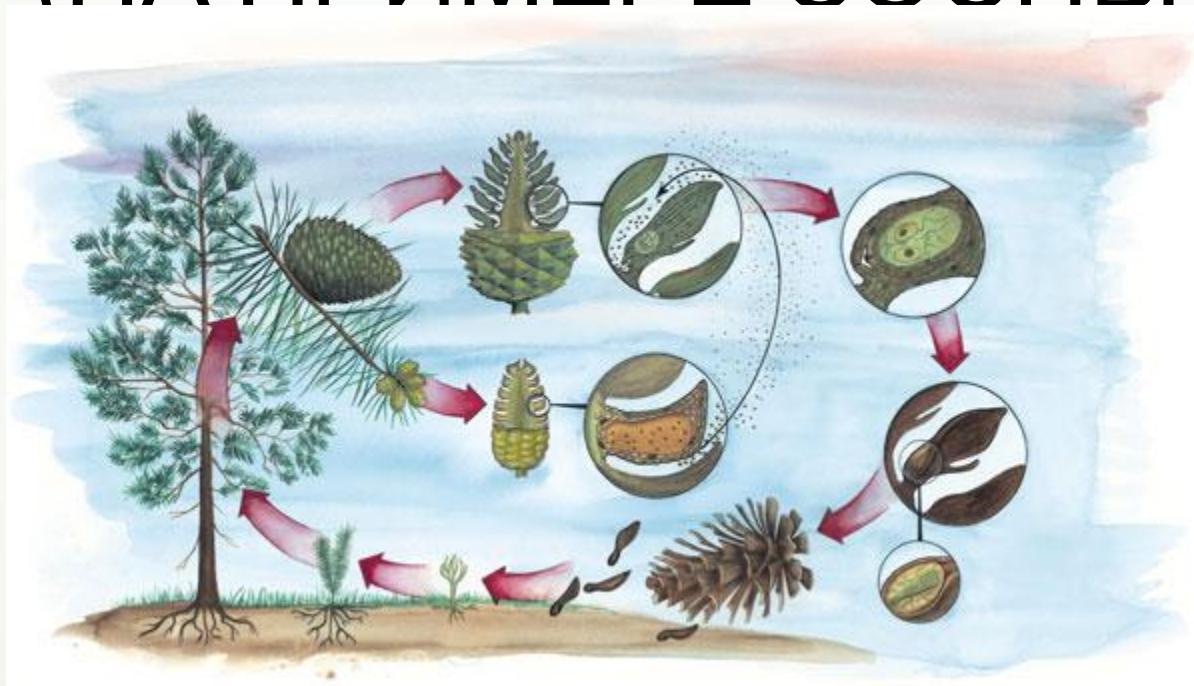
РЯБИНА – род деревьев и кустарников семейства розоцветных. Ок. 100 видов. Плодовые и декоративные формы. В плодах сахара, органические кислоты, витамины А и С, дубильные вещества. Используется в пищевой промышленности.



СТРОЕНИЕ ДЕРЕВА



ЖИЗНЕННЫЙ ЦИКЛ ДЕРЕВА (НА ПРИМЕРЕ СОСНЫ)



Для того, чтобы расти, дереву нужна вода, пища и свет. Воду и питательные вещества дерево получает из почвы через корни, а свет – через листья.

Дерево дышит, но не так, как мы с вами. Дерево поглощает углекислый газ и выделяет кислород, которым дышат люди.



Деревья – наши друзья



Деревья приносят людям очень много пользы. Кроме того, что все растения вырабатывают кислород, жизненно необходимый людям, плодовые деревья приносят урожай фруктов и ягод, а древесину используют для изготовления мебели, игрушек, бумаги.