

ТЕХНОЛОГИЯ ФОРМИРОВАНИЯ СОЦИАЛЬНО-БЫТОВОЙ АДАПТАЦИИ ОБУЧАЮЩИХСЯ С УМСТВЕННОЙ ОТСТАЛОСТЬЮ

Выпускная квалификационная работа слушателя курсов
профессиональной переподготовки по дополнительной
профессиональной программе
«Дефектология»

МАРЧЕНКОВОЙ ОЛЬГИ ПАВЛОВНЫ

Актуальность исследования.

Основной целью и результатом образования умственно отсталых детей является их общекультурное и личностное развитие. Результаты личностного развития включают в себя овладение обучающимися жизненными компетенциями, необходимыми для решения практико-ориентированных задач и обеспечивающими становление социальных отношений обучающихся в различных средах

Взросший интерес специалистов к проблеме социально-бытовой адаптации по формированию социально-бытовой компетенции детей в условиях взаимодействия семьи и школы дают основание считать тему исследования актуальной.

- **Проблема исследования** – необходимости определения основных направлений и содержания коррекционно-педагогической работы, обеспечивающих эффективное формирование социально-бытовой адаптации обучающихся с умственной отсталостью.

В рамках выделенной проблемы была сформулирована тема исследования: «Технология формирования социально-бытовой адаптации обучающихся с умственной отсталостью».

- **Цель исследования** – научное обоснование, апробация технологии формирования социально-бытовой адаптации обучающихся с умственной отсталостью.
- **Объект исследования** – социально-бытовая адаптация обучающихся с умственной отсталостью.
- **Предмет исследования** – процесс формирования социально-бытовой компетентности обучающихся с умственной отсталостью.

В соответствии с целью, объектом и предметом исследования определены следующие **задачи**:

- Уточнить содержание понятия «социально-бытовая адаптация» применительно к обучающимся с умственной отсталостью и компоненты данной компетентности.
- Подобрать диагностический инструментарий для изучения социально- бытовой адаптации обучающихся, особенностей реализации семейных функций (хозяйственно-бытовой, функции культурного досуга).
- Выявить уровень сформированности и провести сравнительный анализ социально-бытовой адаптации обучающихся с умственной отсталостью.

1.1 Анализ понятия «социально-бытовая адаптация».

- *Социально-бытовая адаптация* обучающихся с умственной отсталостью – это готовность к проявлению способности реализовывать бытовую и коммуникативную деятельность, основанная на владении системой жизненно важных знаний, умений и навыков, ориентированных на развитие самостоятельности и аккуратности в быту, межличностного взаимодействия на бытовом уровне, способности организовать досуг и отдых, а также стремления соответствовать социальным нормам и ценностям, объективно оценивая эмоциональное отношение окружающих к себе.

Так как социально-бытовая адаптация имеет ярко выраженную социальную и бытовую направленность, мы считаем целесообразным выделить социальные и бытовые ключевые компетенции, овладение которыми, по нашему мнению, способствуют формированию социально-бытовой компетентности личности.

1.2. Психолого-педагогические особенности социально-бытовой адаптации обучающихся с умственной отсталостью.

формирование социально-бытовой адаптации обучающихся с умственной отсталостью осуществляется в соответствии с общими закономерностями социализации детей, но значительно медленнее. Вся предметно-бытовая деятельность детей с умственной отсталостью характеризуется недифференцированностью, стихийностью, спонтанностью. Отсутствие целенаправленных приемов – анализа, сравнения, систематического поиска, полного охвата материала, применения неадекватных способов действия – приводит к хаотичному, беспорядочному способу познания окружающего мира и, соответственно, такого же поведения. Часто такой ребенок не в состоянии самостоятельно освоить образцы решения социальных и бытовых задач.

2.1 Теоретические основы, содержание методики и организация исследования

Цель исследования – выявить уровень сформированности социально-бытовой адаптации с умственной отсталостью.

Констатирующее исследование проходило в 2 этапа.

Первая серия педагогической диагностики была направлена на изучение бытовой компетенции. К бытовой компетенции были отнесены: владение навыками личной гигиены, навыками одевания/раздевания, навыками самообслуживания за столом и хозяйственно-бытовыми навыками

Вторая серия педагогической диагностики была направлена на изучение социальной адаптации: владение навыками межличностного взаимодействия на бытовом уровне, навыками ориентировки в социальном окружении, навыками организации досуга. Для оценки уровня сформированности социальной компетенции нами были составлены вопросы беседы с ребенком, а также с воспитателем.

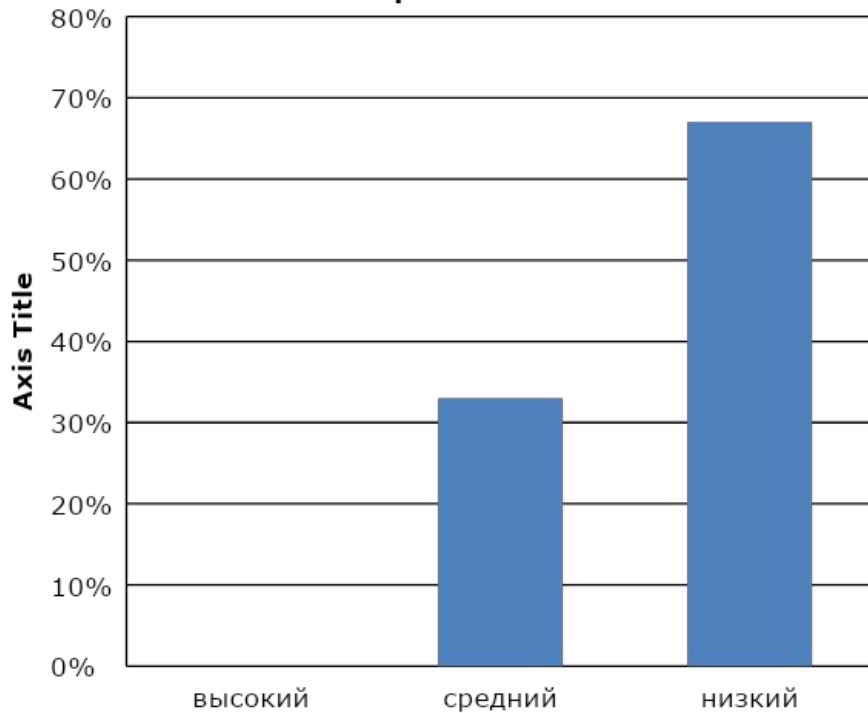
Социально- бытовая компетентность

Уровни: высокий (46 баллов) средний (23-45 баллов) низкий (0-22 баллов)	Ф.									
	И	Костя	Кари	Са	Дима	Ваня	Ваге	Даша	Кирил	Егор
		В.	на	ша	К.	М.	О.	С.	л	Х.
		Г.	Г.					С.		

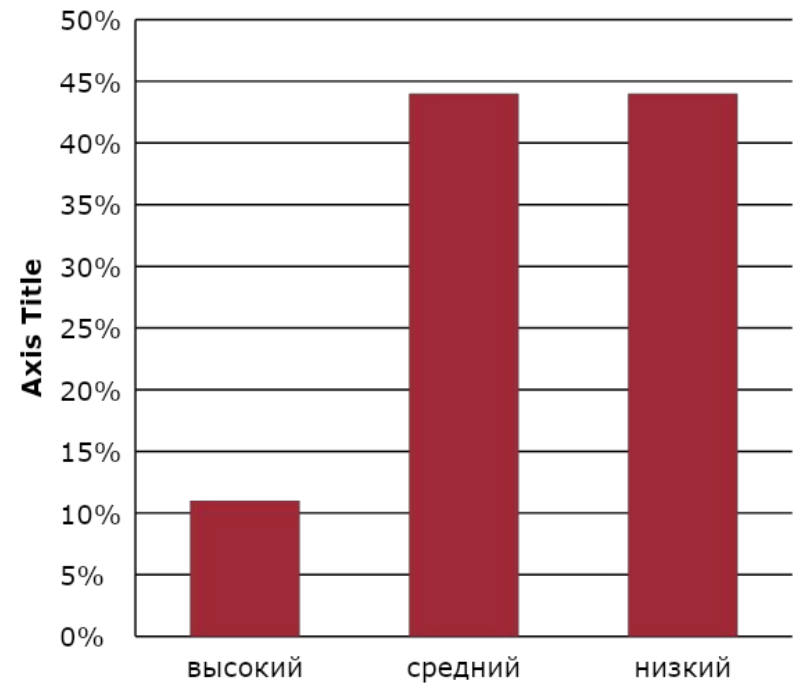
Бытовая компетенция:

навыки личной гигиены	6	8	8	6	6	6	4	6	6
навыки одевания/ раздевания	2	4	8	4	2	4	2	2	4
Навыки самообслуживания за столом	2	8	10	8	4	6	4	6	6
Хозяйственно бытовые навыки	2	10	14	10	2	5	4	2	6

бытовая компетенция сентябрь



бытовая компетенци май

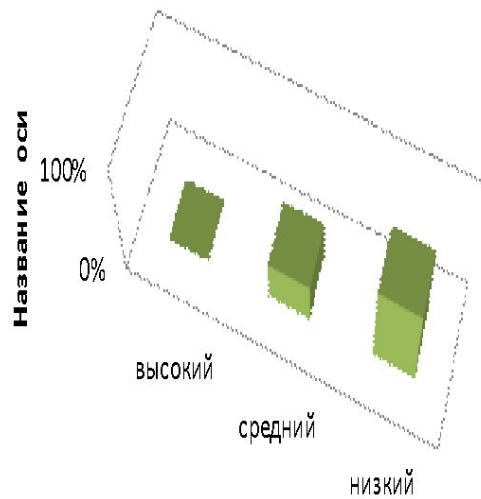


Социально- бытовая компетентность

Уровни: высокий (46 баллов) средний (23-45 баллов) низкий (0-22 баллов)	Ф. И	Костя В.	Карина Г.	Саша Г.	Дима К.	Ваня М.	Ваге О.	Даша С.	Кирилл С.	Егор Х.
<i>Социальная компетенция:</i>										
Навыки межличностного взаимодействия		2	4	12	6	2	6	2	4	12
навыки ориентировки в социальном окружении		4	6	10	12	2	6	4	2	10
навыки организации досуга		2	6	10	11	2	8	2	2	6

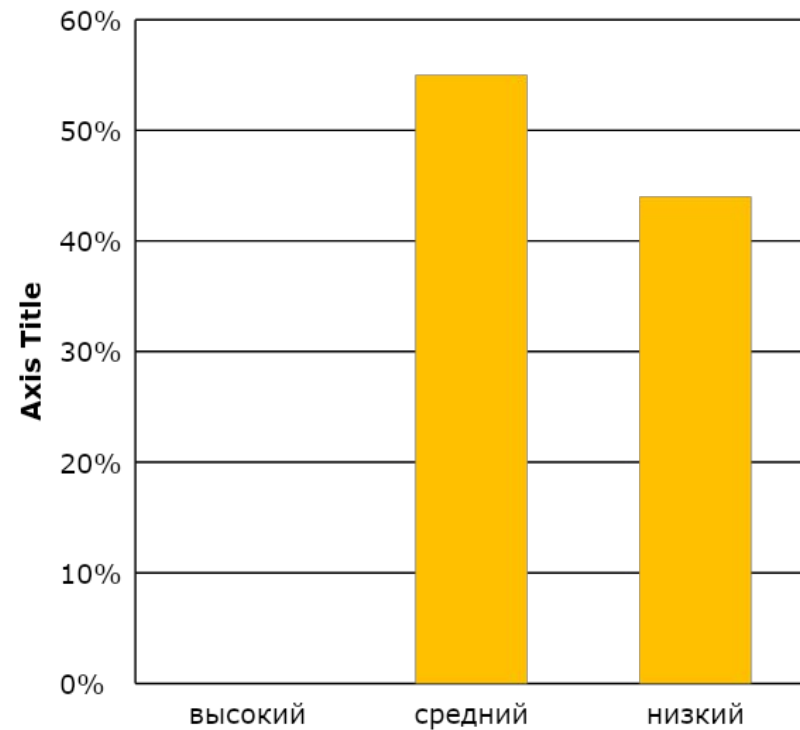
социальная компетенция

сентябрь



	высокий	средний	низкий
■ бытовая компетенция	0%	33%	67%

социальная компетенция май



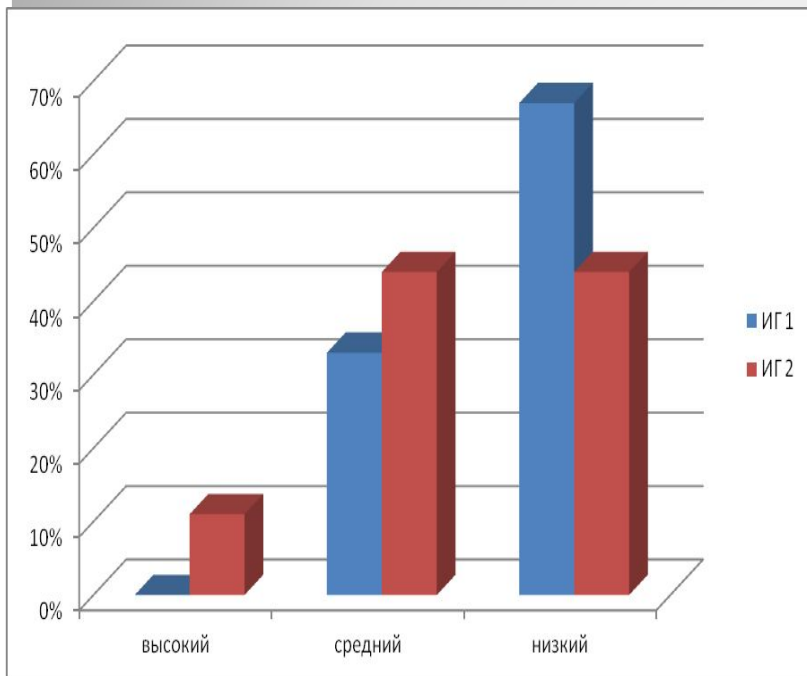
2.2 Технология формирования социально-бытовой компетентности у умственно отсталых обучающихся.

Педагогическая **технология** является частью педагогической науки о наиболее рациональных путях обучения и должна рассматриваться в процессуально-описательном и процессуально-действенном аспектах. Процессуально-описательный аспект предполагает наличие алгоритма технологического процесса, совокупность целей, содержания, методов и средств для достижения планируемых результатов.

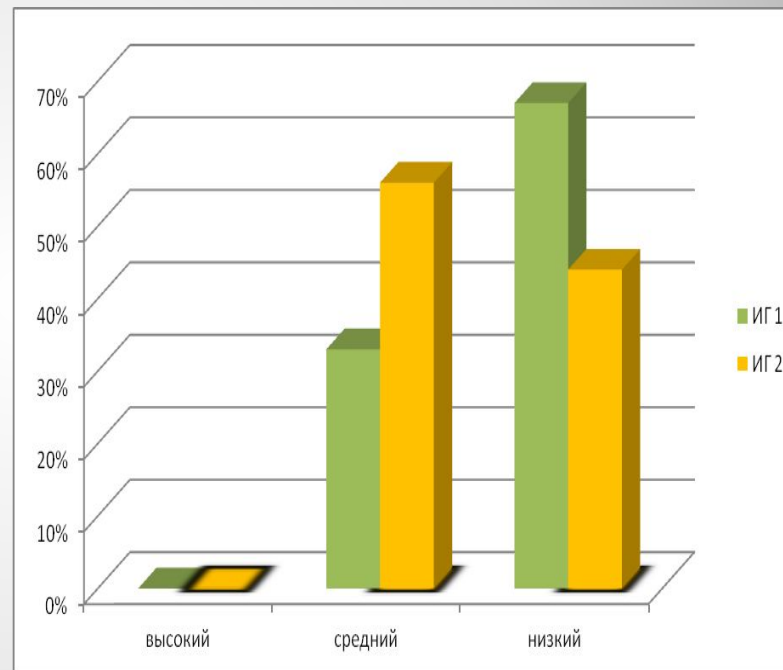
В разработке технологии мы опираемся на **общедидактические** (принцип комплексности, системности, целостности, доступности, вариативности, индивидуального и дифференцированного подхода, закрепления полученного навыка в домашних условиях) и **специальные принципы**:

- **принцип руководящей деятельности учителя**, на основе которого были определены остальные принципы построения системы взаимодействия семьи и школы:
- **учёт интересов семьи**, который предполагает всестороннее уважение к каждому члену семьи, как к равноправному участнику педагогического процесса, готовность выразить к родителю позитивное отношение, проявление открытости, искренности, стремления к содейтельности для достижения общей цели – подготовки ребенка к жизни в обществе;
- **принцип проблематизации педагогического взаимодействия** предполагает создание условий для самостоятельного обнаружения и постановки родителями воспитательных задач и проблем. Для учителя значимыми становятся активная педагогическая позиция родителей, их инициатива, способность на основе предложенного материала творчески решать поставленные задачи.
- **принцип персонификации педагогического взаимодействия** предполагает общепринятое ролевое взаимодействие (учитель тождественен роли воспитателя, а родитель – роли воспитуемого) препятствуют тому, чтобы учитель и родители увидели друг в друге «живого человека», личность; принцип предполагает построение такого взаимодействия, которое было бы адекватно индивидуальным особенностям каждой семьи, а не ориентацию на «среднего» родителя.

Уровень сформированности бытовой компетенции обучающихся, % (ИГ №1 и ИГ №2)



Уровень сформированности социальной компетенции обучающихся, % (ИГ №1 и ИГ №2)



2.3 Сравнительный анализ результатов изучения социально-бытовой компетентности обучающихся с умственной отсталостью за два периода (сентябрь, май.)

ЗАКЛЮЧЕНИЕ

Успех *социально-бытовой адаптации*, рассматриваемой в нашем исследовании как включенность личности в окружающую среду, связанную с непосредственной жизнедеятельностью человека и овладением социально- бытовой деятельностью, во многом зависит от *социально-бытовой компетентности*, рассматриваемой как готовность личности к проявлению компетенций

Для выявления уровня сформированности социально-бытовой компетентности обучающихся с умственной отсталостью предложена методика педагогической диагностики, состоящая из двух серий

Подобранный диагностический инструментарий позволил выявить уровень сформированности социально-бытовой компетентности обучающихся с умственной отсталостью.