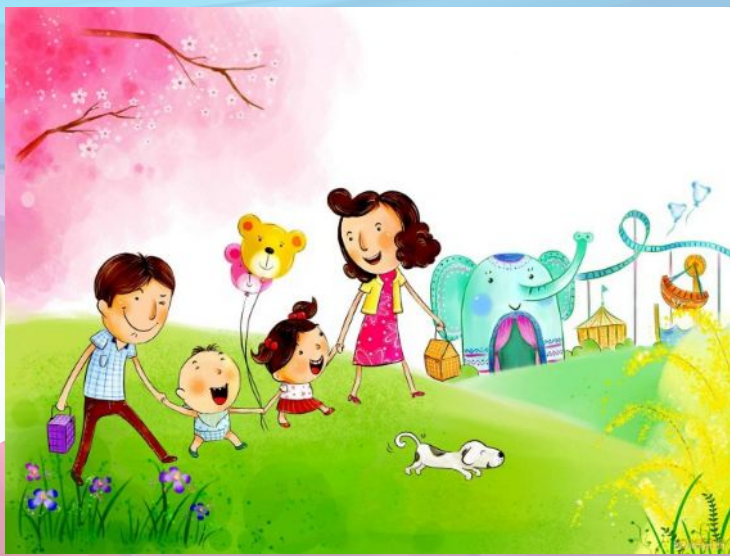


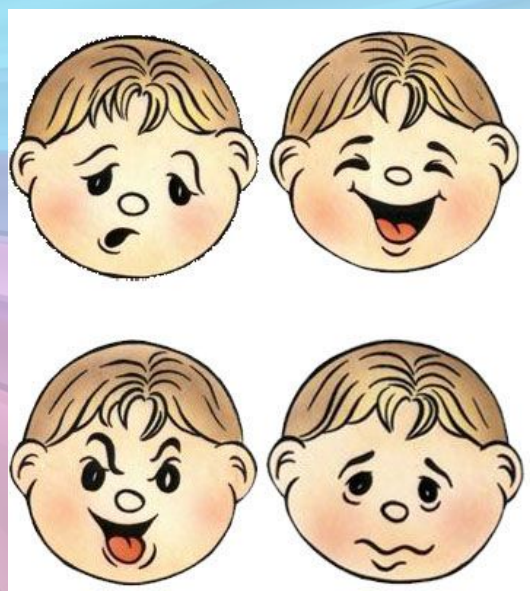


Эмоциональное благополучие детей в ДОУ.





Эмоции – психологическое состояние человека, проявляющееся в переживании человеком отношения к окружающему или самому себе.





Эмоции ребенка отличаются от эмоций взрослого:

- ◆ Многообразием;
- ◆ Открытостью;
- ◆ Слитностью и частой сменяемостью;
- ◆ Подвижностью;
- ◆ Импульсивностью;
- ◆ Неосознанностью;
- ◆ Связаны с выражением своих возможностей;
- ◆ Ситуативны (процесс возбуждения преобладает над процессами торможения).

Гармоничное развитие эмоциональной сферы возможно только при условии бережного подхода к формированию чувств маленького ребенка с учетом психофизиологических особенностей каждого возрастного этапа.



ЧТО ТАКОЕ ЭМОЦИОНАЛЬНОЕ БЛАГОПОЛУЧИЕ?

Это состояние комфорта в окружающей действительности.

Оно выражается в
следующих чертах ребенка:



- чувство доверия к миру;
- способность проявлять гуманные чувства;
- наличие положительных эмоций и чувства юмора;
- способность и потребность в телесном контакте;
- чувство удивления;
- вариативность поведения;
- способность к положительному подкреплению себя;
- способность к самоанализу в соответствии с возрастом.



Эмоциональное благополучие формирует:

- адекватную высокую самооценку;
- сформированный самоконтроль;
- ориентацию на успех в достижении целей;
- состояние удовлетворения



ЭМОЦИОНАЛЬНО БЛАГОПОЛУЧНЫЙ РЕБЕНОК





Схема создания эмоционального комфорта ребенка

Психологическое
здоровье ребенка

Эмоциональное
благополучие в семье

Комфортное
состояние ребенка.

Предметно -
развивающая
среда

Признание
детским
сообществом

Преимственность в
работе всех
специалистов ДОУ

Доброжелательное
общение взрослого с
ребёнком



Предметно-развивающая среда:

- Планировать обстановку помещения группы или ее изменения до прихода детей в группу (замена игровых зон - постепенная, с учетом возраста и интересов детей);
- Организовать игровые зоны для одновременной игры для 2-3 человек;
- учесть возможность организации совместной деятельности взрослого и ребенка, т.к. взрослый - это основной партнер в играх и занятиях ребенка (большая мебель, удобный подход к игровому уголку);
- Все игрушки размещаются на открытых стеллажах. Замена игрушек делается периодически. Материалы должны быть яркими, красочными, привлекательными.



Эмоционально-развивающая среда ДОУ:

Зоны эмоционально-развивающей среды группы ДОУ:

- ❖ Зона двигательной активности;
 - ❖ Центр песок-вода;
 - ❖ Уголок ИЗО деятельности;
 - ❖ Игровые двигательные модули;
 - ❖ Игровая «жилая комната»;
 - ❖ Центр развивающих игр;
 - ❖ Элементы некоторых видов театра, зона «ряженья».
- Зона релаксации (уголок уединения).



Игры, способствующие оптимизации эмоциональной сферы ребенка:

- ❖ **Эмоциональные игры.** Цель - создавать положительный эмоциональный настрой на предстоящий день.
- ❖ **Коммуникативные игры.** Цель: вызывать у детей радость от общения друг с другом и со взрослыми.
- ❖ **Терапевтические игры.** Цель: снять эмоциональное и мышечное напряжение, избавиться от страхов.



Режим дня.

В.Г. Алямовская, С.Н. Петрова рекомендуют:

- Понедельник и пятница не д.б. физически и интеллектуально перегружены;
- Каждый день должен максимально отличаться от предыдущего по месту, времени, форме организации занятий;
- В режиме дня д.б. предусмотрено время для индивидуальных контактов каждого на основе неформального общения.
- Между занятиями высокой интеллектуальной и физической нагрузки д. б. не менее 48 разгрузочных часов. Поэтому нужно составить микроцикл (на неделю) и макроцикл (на месяц) интеллектуальных и физических нагрузок.
- Утро и вечер одного дня в неделю должны посвящаться играм воспитателя с детьми. Причем роль воспитателя в игре определяют дети.
- В режиме дня выделяется время для проведения лечебно-профилактических мероприятий, психотренингов, релаксационных пауз и т. п. Выделяется также время для самостоятельной деятельности детей, когда они могут выйти за пределы групповой и позаниматься в изостудии, библиотеке, тренажерном зале или просто сходить в гости к другу из соседней группы.



Общение взрослых с ребенком

В психологических исследованиях, проведенных под руководством В.О.Лисиной, выделены четыре вида потребностей:

Первый (до 6 мес.) - потребность ребенка в доброжелательном внимании.

Второй (от 6 мес. до 3 лет) - потребность в доброжелательном внимании и сотрудничестве.

Третий (3 - 5 лет) - потребность в доброжелательном внимании, сотрудничестве, в уважительном отношении взрослого.

Четвертый (5 - 7 лет) - потребность в доброжелательном внимании, сотрудничестве и взаимопонимании, сопереживании.



Общение со сверстниками

Необходимо ставить цели и создавать условия для организации совместной деятельности детей, информировать их о ходе реализации совместных задач, поощрять активность, инициативу, креативность:

- находить общие интересы;
- формировать традиции группы;
- создавать ситуации коллективного сопереживания значимых событий,;
- поощрять доброжелательность, конструктивные способы разрядки негативных эмоций;
- развивать эмпатийные способности детей групп.



Эмоциональное неблагополучие, связанное с затруднениями в общении, может приводить к различным типам поведения детей:



первый тип - неуравновешенное, импульсивное поведение, характерное для быстро возбудимых детей



второй тип поведения характеризуется устойчивым негативным отношением к общению



третий тип поведения.

Основной чертой поведения детей является наличие у них многочисленных страхов



Создание условий эмоционального благополучия детей в группе детского сада

- «Телефон доверия»;
- «Семейные альбомы», «Уголки релаксации»;
- «Зональность развивающей среды»;
- Разумная занятость детей, в течении всего дня;
- Физминутки;
- Установка на интересный завтрашний день;
- «Утро радостных встреч»;
- Демократичный стиль общения воспитателя;
- Соблюдение воспитателем принципов психолого-педагогического сопровождения детей, главным из которых является:

«Ребенок всегда прав. Неправым может быть только взрослый, чья программа ребенку не интересна». (И. Сеченов)



К **условиям**, определяющим эффективность влияния педагогов на психологический климат в детском коллективе, относятся следующие:

- ❖ личностные качества педагогов (открытость, расположенность к детям, чувство юмора, инициативность, коммуникабельность, креативность);
- ❖ профессиональные качества педагогов (теоретическая и методическая вооружённость);
- ❖ ориентация педагогов на эмоциональный комфорт дошкольников.



Каким должен быть современный педагог? Тип Мери Поппинс:



Образованная хорошо воспитанная, замечательно
рассказывающая разные истории



Прекрасно разбирается в детях: понимает, что они чувствуют,
думают, хотят или не хотят



Преследует одну-единственную цель - развитие
благополучного человека.



Является посредником между миром культуры и миром детей.
обучает детей так, что они этого не замечают.



Постоянно ставит перед ними новые задачи, создает условия
для развития воображения, учит нормам поведения,
оптимальным способам разрешения конфликтов.



Обучает по своей программе, превращая ее при этом в
программу ребенка.



Эмоциональное благополучие для ребенка, все равно что для ростка свет, тепло, влага, удобрения, почва...

Чтобы нормально расти, ребенку нужна: любовь, уверенность в своих силах, в своей значимости и ценности для нас, взрослых.

