

* Муниципальное бюджетное дошкольное образовательное учреждение «Детский сад № 27 Рябинка»

«Воспитание детей с учетом гендерных особенностей»



* Актуальность выбранной темы:

«Наш век – век женственных мужчин и мужественных женщин»

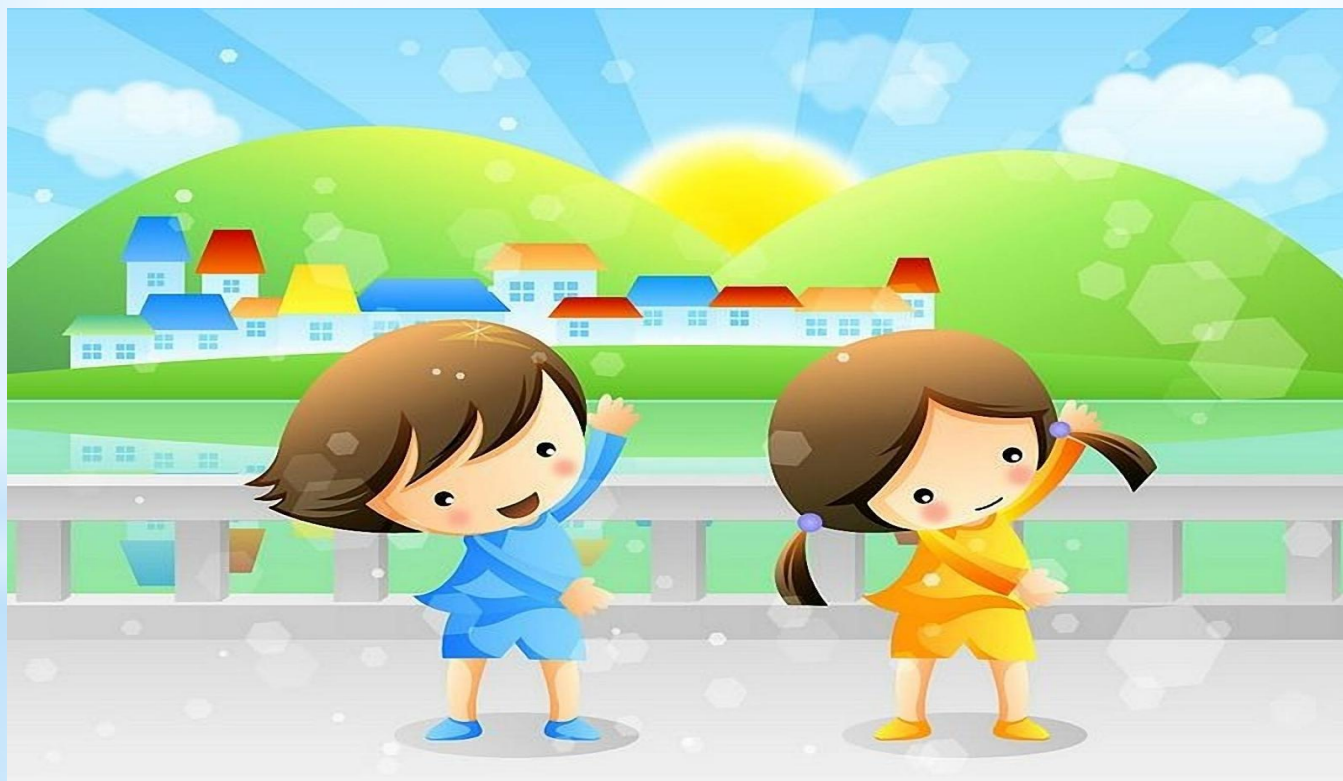
Проблема воспитания и обучения ребенка в соответствии с его полом является актуальной задачей педагогической работы с детьми дошкольного возраста, так как в настоящее время наблюдается маскулинизация девочек и феминизация мальчиков



* Причины:

- * - большой процент разводов в обществе;
- * - преобладание неполных семей;
- * - главенствующая роль матери в семье;
- * - пассивное участие мужчин в воспитании детей;
- * - отсутствие культуры взаимоотношений мальчиков и девочек;
- * - программно-методическое обеспечение не учитывает гендерный аспект;
- * - низкий процент мужчин-педагогов;
- * - преобладание в предметно-развивающей среде материалов и пособий для девочек;
- * - построение педагогического процесса без учета гендерных особенностей

* Два мира - мальчики и девочки



* Этапы паторолевого развития:

- к возрасту 2-3 лет дети начинают понимать, что они либо мальчик, либо девочка. И обозначают себя соответствующим образом;
- в возрасте с 4 до 7 лет формируется гендерная устойчивость (детям становится понятно. Что гендер не изменяется: мальчики становятся мужчинами, а девочки-женщинами, и эта принадлежность не изменится в зависимости от ситуации или личных желаний ребенка).



*Четыре гендерных типа:

- Маскулинность – мужественность. Ценят авторитет, независимость поведения, ориентированы на высокие индивидуальные достижения; не терпят возражений, отстаивают свое мнение любым способом.
- Фемининность – женственность. Отличаются подчиненным поведением, ведомые; осторожны, неинициативны; высокая потребность в поддержке; ограничивают свое «исследовательское пространство».
- Андрогинность – смешанность. Свободны от жесткой половой типизации; самостоятельно преодолевают трудности; высокая социальная активность, контактность, хороший организатор; настойчивы; высокий уровень достижений.
- Недеференцированность – не соотносит себя с каким-либо полом. Отсутствуют полоролевые ориентиры, пассивны; низкие реальные достижения; социальное неприятие в коллективе сверстников.



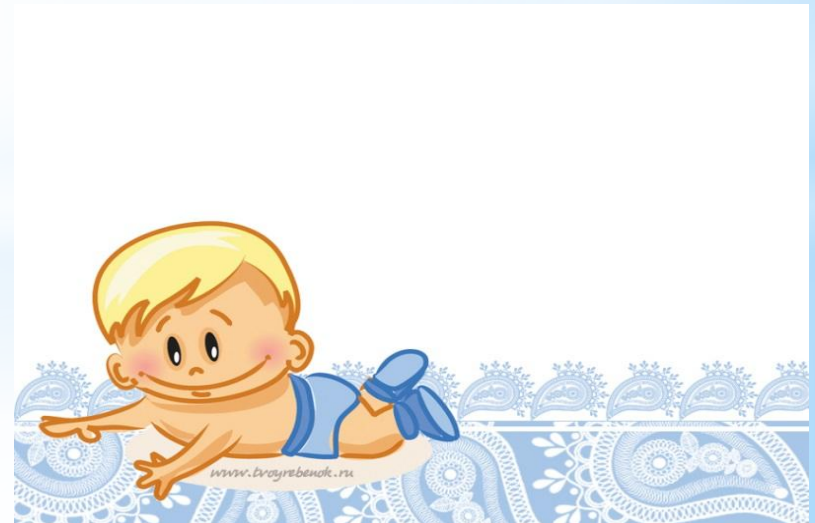
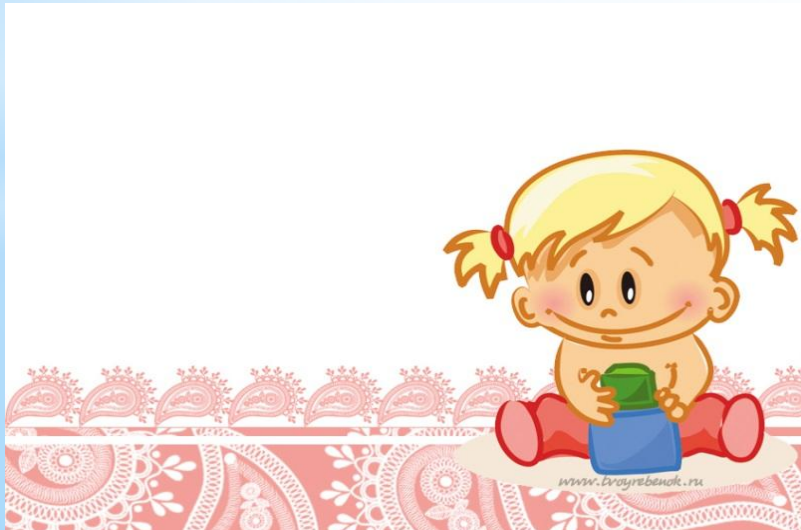
* Различия в психике и поведении детей

Девочки:

- играют в ограниченном пространстве;
- мышление детальное, конкретное;
- быстро утомляется правое полушарие (образное мышление, эмоциональное самочувствие);
- ориентированы на взаимоотношения между людьми; во время обращения смотрят в лицо, ждут одобрения;
- готовы в любую секунду отреагировать на эмоциональный фактор.

Мальчики:

- используют все пространство;
- мышление обобщенное, абстрактное;
- быстрее утомляется левое полушарие (речевое мышление, логические операции);
- ориентированы на операцию. Во время общения смотрят в сторону или перед собой;
- кратковременно, но ярко реагируют на эмоциональный характер.

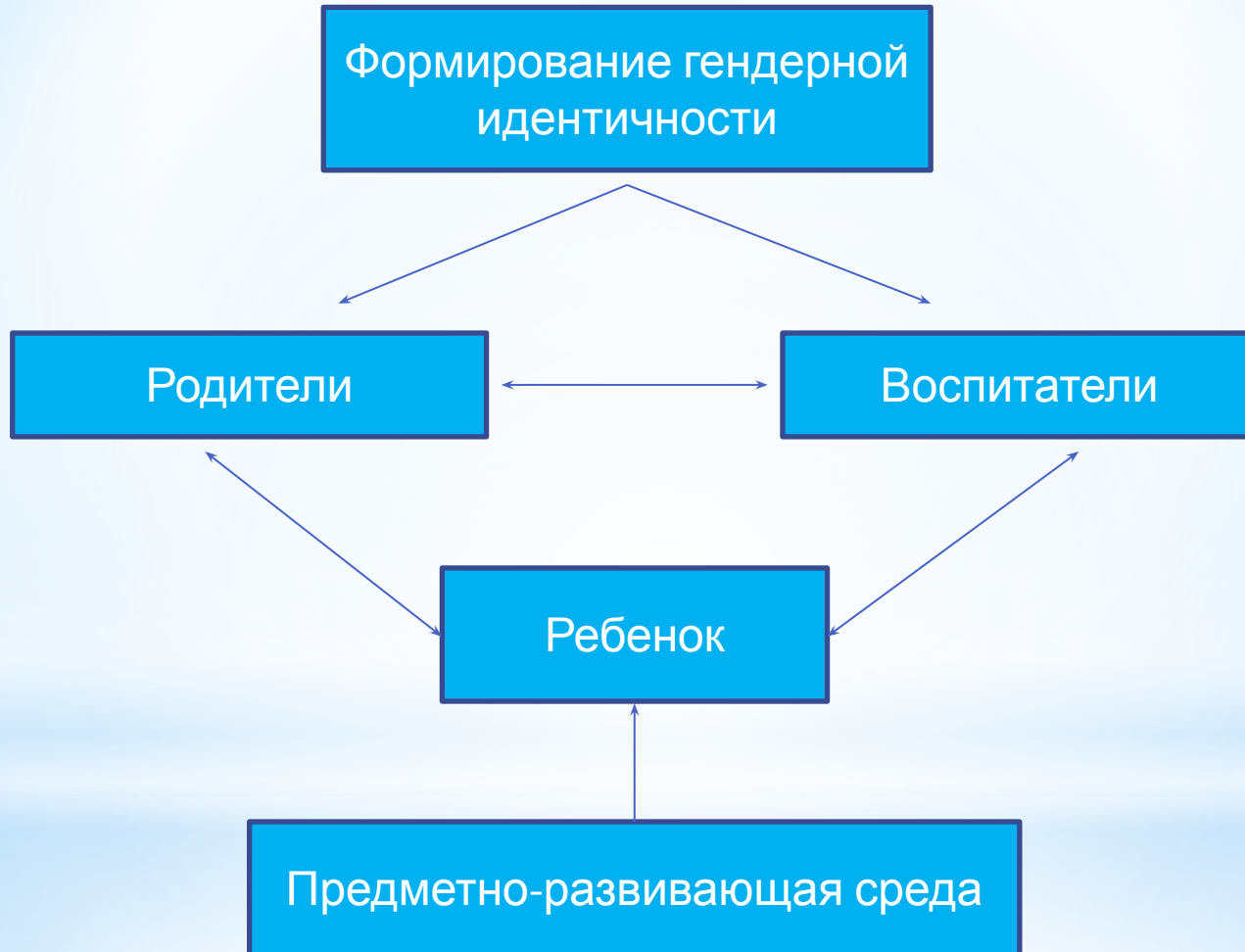


* Признаки несформированности гендерной идентичности

- предпочтение игрушек и игровых ролей противоположного пола;
- стремление быть со взрослым противоположного пола, подражать его поведению;
- активно выраженное желание изменить свой пол и свое имя;
- рассказы ребенка, где он выступает в роли представителя другого пола;
- стремление одеваться и вести себя по типу противоположного пола.



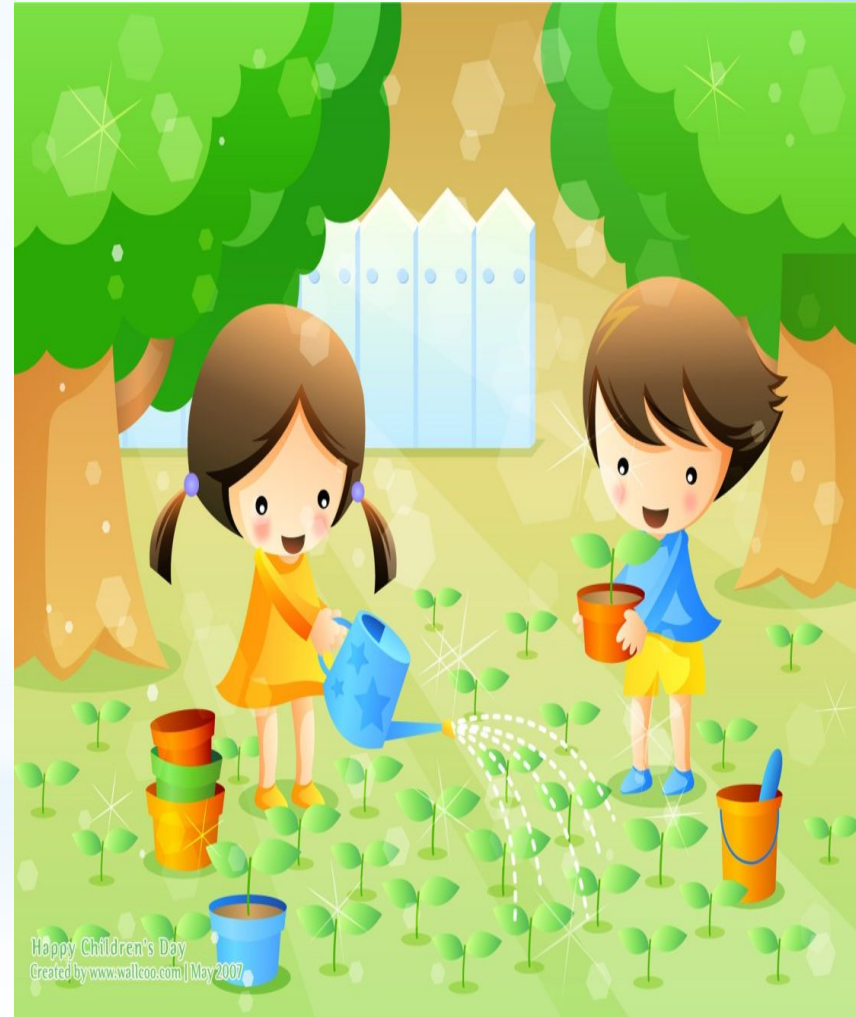
* Условия гендерного развития



*** Реализация гендерного подхода в условиях ДОУ
осуществляется поэтапно и по нескольким направлениям:**

Работа с родителями:

1. Наглядная информация в «Уголке для родителей»;
2. Родительские собрания, конференции, консультации, беседы; совместные культурно-досуговые мероприятия;
3. Привлечение семей к участию в педагогическом процессе



* Создание предметно – развивающей среды с учетом гендерного подхода:

1. Игровые центры для девочек: «Салон красоты», «Ателье мод», «Игровая будущей мамы», «Маленькая помощница», «Цветовод» и другое.
2. Игровые центры для мальчиков: «Автосервис», «Юный рыболов», «Лесничий», «Мы построим дом большой...», и т.д.
3. Игровые центры для совместных игр мальчиков и девочек: «Медицинский центр», «Супермаркет», «Центр ряженья»;
4. Оформление помещения групповой ячейки с учетом гендерного подхода.



* Работа с детьми

Осуществление гендерного подхода:

- в режимных моментах;
- в проведении непосредственно-образовательной деятельности;
- в совместной деятельности.



Спасибо за внимание!

