



КРАСНАЯ КНИГА КЕМЕРОВСКОЙ ОБЛАСТИ

Млекопитающие





Список видов животных, включенных в Красную книгу Кемеровской области, является официальным документом . В Красную Книгу Кемеровской области входит информация о 135 видах животных , в том числе двух видах кольчатых червей, одном виде моллюсков, 51 виде насекомых, одном виде круглоротых, пяти видах рыб, двух видах амфибий, одном виде рептилий, 58 видах птиц и 14 видах млекопитающих.



Категории статуса редкости видов диких животных, занесенных в Красную книгу Кемеровской области в связи с необходимостью обеспечения их специальной охраной, определяются по следующей шкале:

0 – вероятно, исчезнувшие.

1 – находящиеся под угрозой исчезновения, численность особей которых уменьшилась до критического уровня таким образом, что в ближайшее время они могут исчезнуть.

2 – сокращающиеся в численности.

3 – редкие. распространены на ограниченной территории.

4 – неопределенные по статусу. вероятно, относятся к одной из предыдущих категорий, но достаточных сведений об их состоянии в природе в настоящее время нет, либо они не в полной мере соответствуют критериям всех остальных категорий.

5 – восстанавливаемые и восстанавливающиеся..

6 – редкие случайные. внесенные в Красную книгу Российской Федерации и подлежащие охране, но на территории Кемеровской области появляются нерегулярно, постоянно здесь не живут и не размножаются.



Краснощекий суслик

Категория (**3**). Окраска спины от темно-буровато-охристой до серовато-охристой со светлой беловатой рябью. Брюхо желтоватое. Под глазами резко очерченные ржаво-коричневые пятна. Суслики живут колониями, ведут дневной образ жизни. В конце марта – начале апреля суслики пробуждаются от спячки. Самцы о потомстве не заботятся. В первой половине августа, нагуляв большой запас жира, они уходят на зимовку. Зимних запасов корма суслики не делают. Питаются клубнями, луковицами, бутонами, листьями и семенами диких трав. Изредка поедают насекомых.



Суслик краснощёкий

Мышовка степная

Категория. (5) Мелкий, похожий на мышь зверек, с очень длинным хвостом. Общая окраска спины серовато-бурая с рыжевато-охристым налетом. Вдоль спины проходит черная полоска. Питаются семенами трав и кустарников, а также насекомыми. Собственных нор, не роют, довольствуясь брошенными подземными убежищами других грызунов. Зимой впадают в спячку.



Прудовая ночница

Категория (4) Размеры относительно крупные. мех густой, длинный. Окраска спины от каштаново-шоколадной до серебристо-палевой, брюхо светлое. Летом поселяется в разнообразных убежищах – в постройках на чердаках, в дуплах деревьев, штольнях, скальных трещинах. Зимуют в пещерах, глубоких норах и других подземных убежищах. Вылетают на охоту в густых сумерках. Полет ровный, небыстрый, без резких бросков и поворотов. Охотятся на околводных насекомых над водой на высоте 5–20 см. Питаются комарами, поденками и т.д.



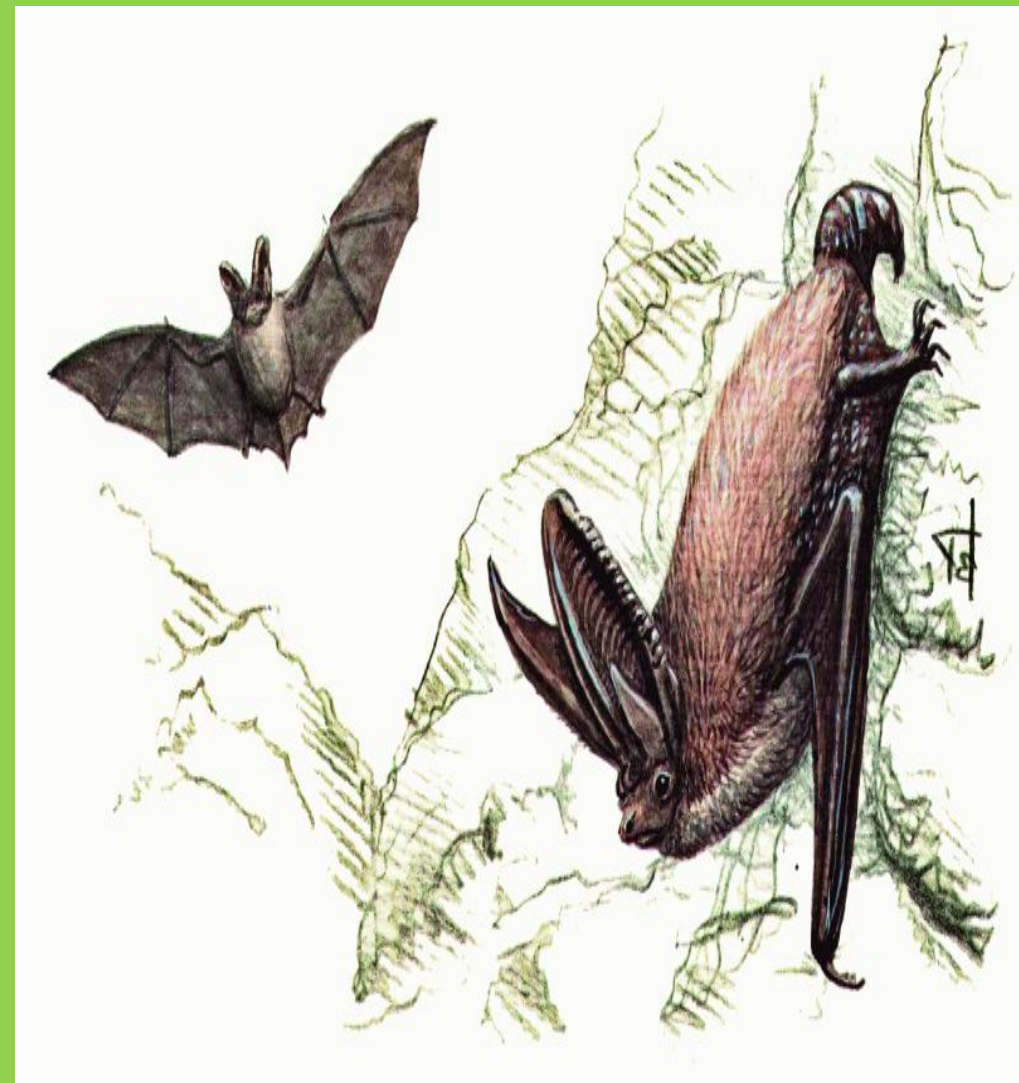
Кожанок северный

Категория (3) Размеры средние. Крылья довольно узкие и заостренные. В колонии насчитывают обычно 20–30 особей. Населяет лесную зону. Летом поселяется в постройках, на чердаках, дуплах, скальных трещинах и в других убежищах. На охоту вылетает сразу после захода солнца. Известны случаи, когда кожанки охотились и в дневное время. Кормится на средней и большой высоте у опушек леса, над просеками, лесными полянами, в поселках. Полет быстрый и ловкий. Легко переносит низкие температуры, но в пещерах зимует только при температуре выше 0°C .



Ушан бурый

Категория (3) Уши очень большие, и легко отличаются от других летучих мышей. Крылья короткие и широкие. Ушаны никогда не образуют больших колоний. В дневное время они скрываются в самых разнообразных убежищах – в дуплах, в щелях, под отставшей корой деревьев, на чердаках, за наличниками окон, в пещерах. Вечерний вылет происходит с наступлением полной темноты и продолжается до рассвета. В отличие от других летучих мышей ушаны предпочитают охотиться на небольшой высоте, облетая деревья и кустарники, и избегают открытых мест. Полет медленный, очень маневренный, могут зависать на месте. Пищей служат разнообразные насекомые и паукообразные, которых ушаны ловят не только в воздухе, но и схватывают с листьев и стволов деревьев.



Кожан

ДВУХЦВЕТНЫЙ



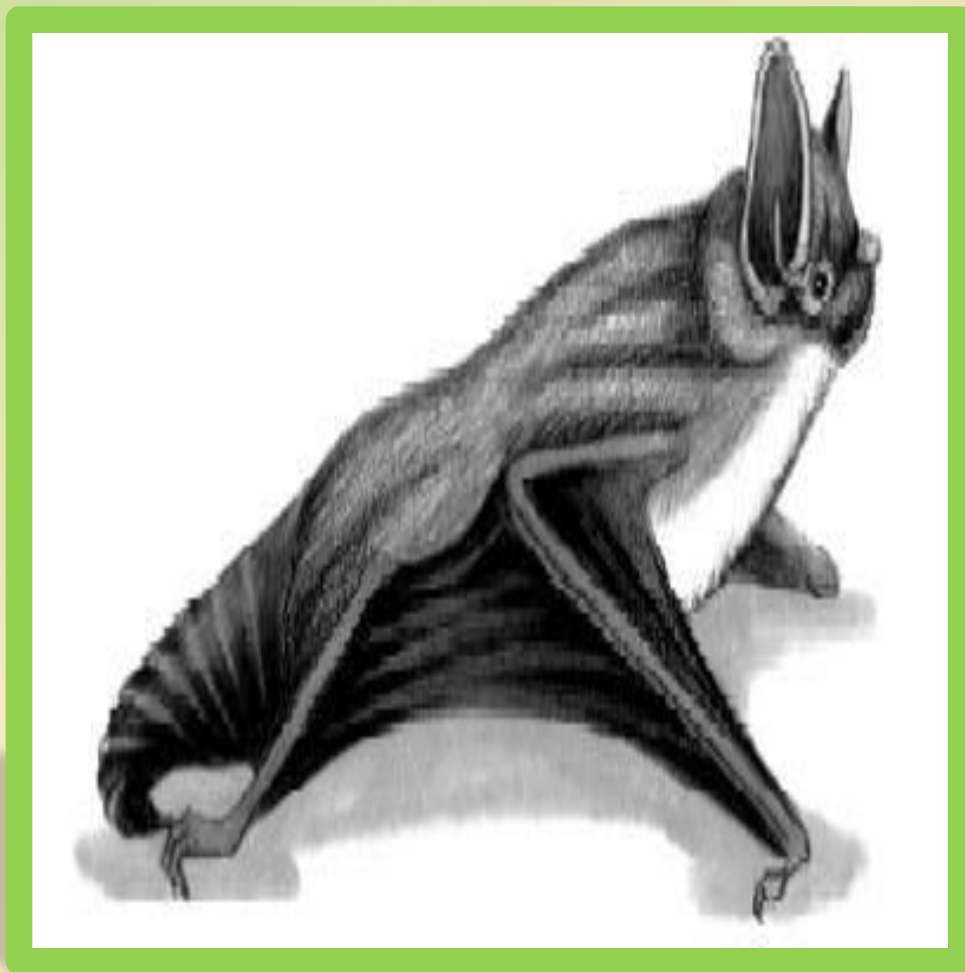
300 КЛУБ
МЕГАЗИЦКЛОПЕДИЯ О ЖИВОТНЫХ

Категория (3) Размеры средние. Морда и уши короткие. Лицевая «маска» черная, без волос. Крылья длинные и узкие. Мех густой, волнистый, волоски отчетливо двухцветные: на спине – от темно- до рыжевато-бурого с почти белыми. Летом поселяется в постройках, на чердаках, дуплах, скальных трещинах и в других убежищах. На охоту вылетает сразу после захода солнца. Известны случаи, когда кожанки охотились и в дневное время. Кормится на средней и большой высоте у опушек леса, над просеками, лесными полянами, в поселках. Полет быстрый и ловкий.



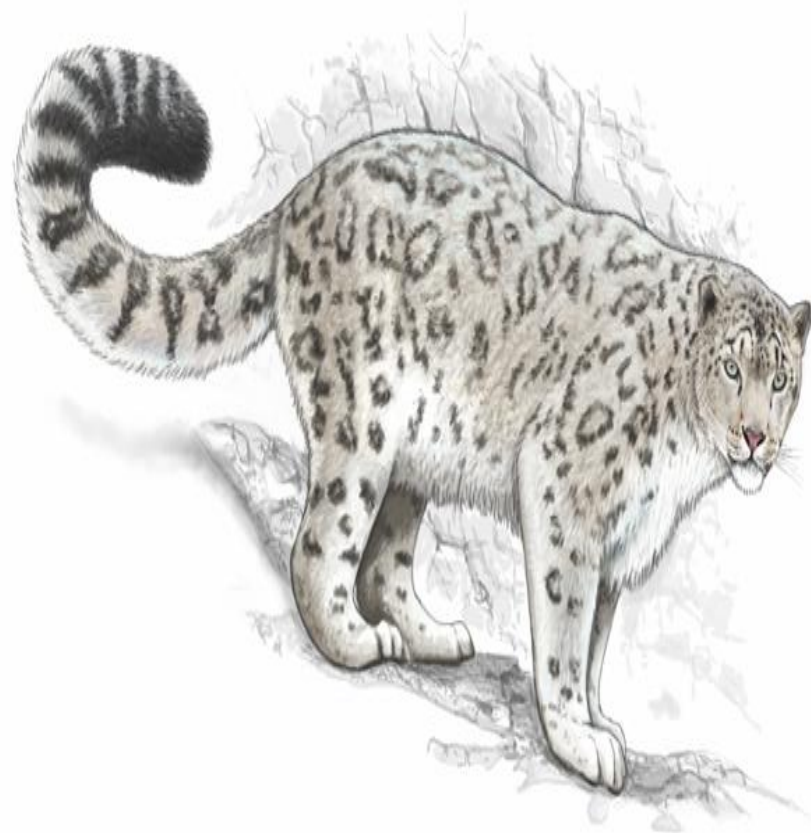
Длиннохвостая ночница

Категория (4)Размеры
мелкие. Цвет спины
темно-бурый, брюхо
серовато-бурое На охоту
вылетают поздно, в
полной темноте. Охотятся
в воздухе за различными
некрупными
насекомыми. День
проводит в пещерах,
трещинах скал, дуплах
деревьев, чердаках
строений. Ночью, когда
родители охотятся,
мышата тоже сбиваются в
кучу.



Категория (6) Окраска спины светло-серая с редкими крупными кольцевыми пятнами и мелкими сплошными пятнами темно-серого или черного цвета. Брюхо светлое, почти белое, с дымчатым налетом. В Снежный барс является типично горным хищником, приспособленным к передвижению по горным склонам, скалам и твердому снегу. Логово устраивают в пещерах, среди нагромождения камней. Пищей снежного барса являются сибирские горные козлы, горные бараны аргали, северные олени, изредка косули, кабарги, маралы. Ирбисы охотятся за сурками, пищухами, зайцами, сусликами, уларами, могут ловить тундряных куропаток и кекликов. При недостатке естественной добычи могут нападать на домашних

Снежный барс



Олень северный лесной сибирский



Категория (3). Окраска тела зимой светло-серая, летом, после линьки, становится буроватой. В Кузнецком Алатау олени обитают в течение круглого года,. В Кузнецком Алатау в рацион северных оленей входят: ягель, эпифитные лишайники, грибы (сыроежки, свинушки, грузди и др.), разнообразные травянистые растения. В зимнее время основу питания составляют древесные лишайники, побеги ивы и березы, ягоды рябины, там, где ветер сдувает снег, – сухая трава заповедника. В Горной Шории они, вероятно, постоянно уже не живут, но периодически встречаются по Абаканскому хребту, куда заходят из сопредельных районов Хакасии.



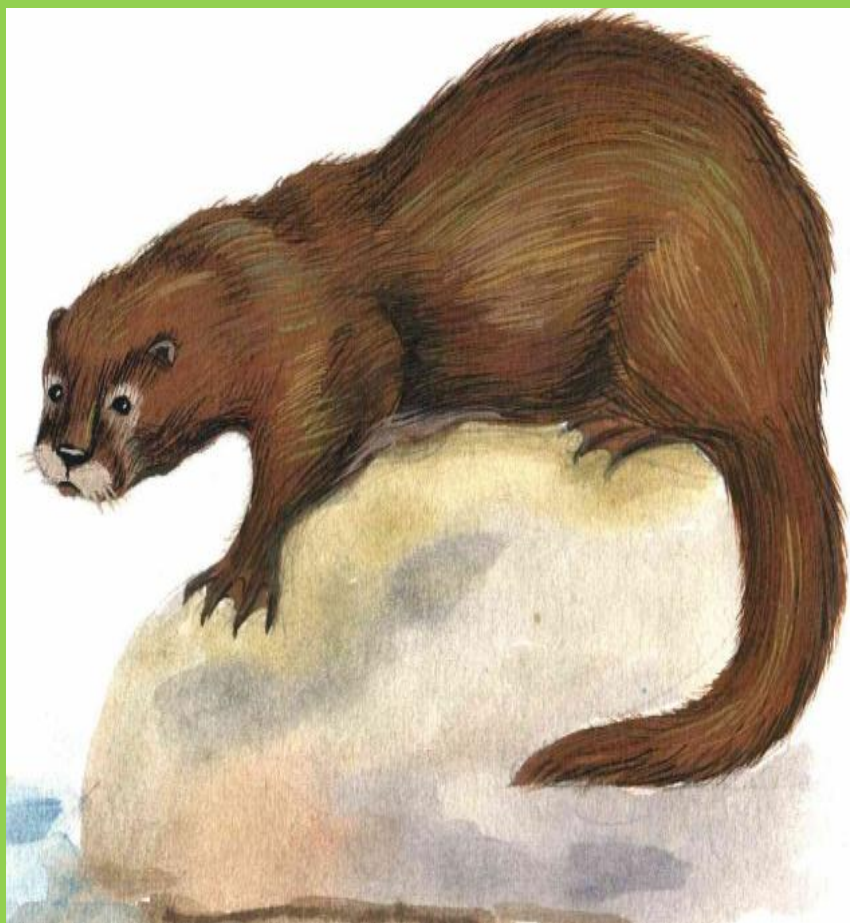
Вечерница рыжая

Категория (4). Краткое описание
Самая крупная из летучих
мышей Уши широкие и
округлые. Общйй тон окраски
взрослых весной и летом яркий,
палево-рыжеватый, осенью и
зимой – темный коричневато-
бурый. Основные убежища –
душла деревьев и постройки
человека. Вылетают на охоту
рано, сразу после захода солнца.
Охотится обычно на большой
высоте над кронами деревьев и
открытыми пространствами.



Выдра

Категория.(5). Окраска тела блестящая, темно-бурая или темно-коричневая. Выдра является настоящим пресноводным зверем. В воде она охотится и скрывается от опасности, на суше обычно только отдыхает. Там, где выдру не трогают, она может поселиться даже в городах . Выдра имеет одну постоянную нору и несколько временных убежищ. Постоянная нора роется в крутом берегу, вход в нее находится под водой.



Кабарга



Категория (3) Самый мелкий вид из наших копытных. По внешнему облику кабарга резко отличается от других оленей. Ее задние ноги значительно длиннее передних, поэтому кабарга выглядит, как будто «сгорбившись». У самцов в верхней челюсти имеются тонкие и длинные клыки, а на брюшной стороне – особые мускусные железы. Окраска тела темно-коричневая с рыжеватыми пятнами, бока светлые, а по горлу и груди тянется беловатая полоса. Кабарга предпочитает крутые горные склоны, покрытые хвойным лесом из пихты, ели и кедра с наличием мхов и лишайников. Кабарга ведет сумеречный образ жизни. Питается травянистой растительностью, листьями деревьев и кустарников.

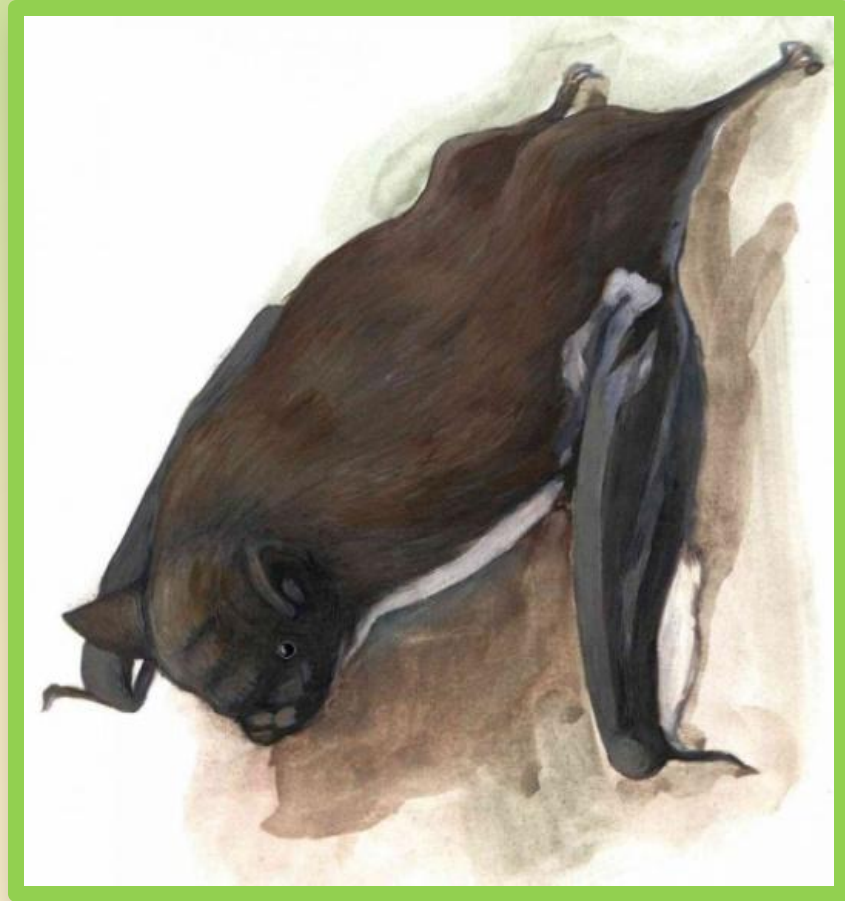
Категория(3)Размеры средние. В отличие от других летучих мышей, ноздри открываются на вершинах особых трубочек и направлены в стороны. Крылья широкие. Полет медленный, порхающий. Окрас спины от серого до рыжевато-бурого с отдельными, длинными, металлически блестящими волосками, брюхо немного светлее. В летнее время трубконосы держатся по долинам рек среди темнохвойного кедрово-пихтового леса. Зимуют в пещерах, где висят поодиночке или парами, забившись в самые дальние и глухие углы.

Трубконос



Ночница Иконникова

Категория (3) Размеры мелкие. Мех густой, длинный. Волосы с темными основаниями, окрас спины темно-бурый, с золотистым блеском, брюха – палево-белесый. Убежища – трещины скал, морозобоины и дупла деревьев, деревянные постройки. Охотится на летающих насекомых невысоко над землей, часто над лесными реками.



Давайте беречь вместе!!!





Спасибо за
внимание!!!

