

МБОУ «Средняя общеобразовательная школа №7»

Кто такие ведьмы?

Автор: Прохорова Софья

Бийск, 2015



Волшебство, колдовство



- Читая русские народные сказки, мы постоянно сталкиваемся с волшебством, колдовством. Те герои сказок, которые своим колдовством приносят вред, мы называем ведьмами. Классический образ сказочной Бабы-Яги впитал в себя весь набор представлений и предрассудков о ведьмах. Старая, уродливая и коварная с маниакальной страстью к убийствам и гадостям помельче.



Ведьма (от «ведать» — знать) — женщина, практикующая магию.

- В Средние Века сложилось представление, что женщина становится ведьмой, заключив договор с дьяволом. Ведьмам приписывалась участие в Шабашах на лысых горах, принесение в жертву младенцев во избежание наступления Конца Света.
- У славян основными умениями ведьм считались: способность к вредительству; умение отбирать молоко у коров, шерсть у овец, яйца у домашней птицы и сало у свиней; лишать людей урожая и делать их вурдалаками; насылать болезни; портить продукты.



□ Исследование ведьм.

Цель.

Задачи.

- Выяснить, кто такие ведьмы, почему возникло такое название.
- Установить какими атрибутами пользовались ведьмы.
- Узнать об особенностях обряда, проводимого ведьмами.

Гипотезы.

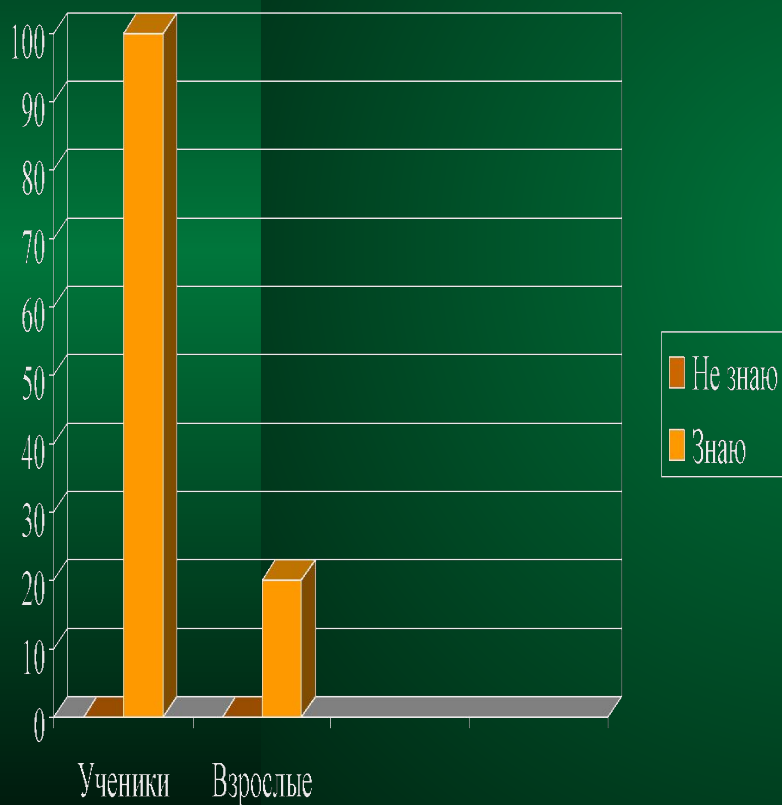
- Ведьма - это злая колдунья.
- Ведьма - это сказочное существо.
- Ведьма - это знахарка.

Методы исследования.

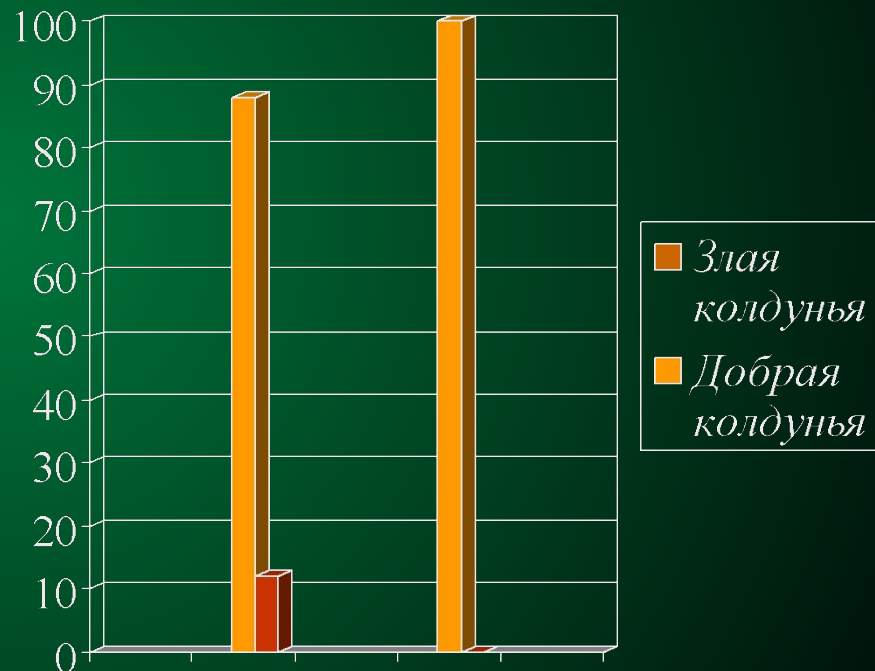
- Изучение и анализ литературы;
- социологический опрос;
- беседа;
- метод обработки результатов исследования;
- метод описания, объяснения и прогнозирования.

Социологический опрос

1. Слышали или употребляли ли вы в разговоре слово «ведьма»?



2. Знаете ли вы, кто такая ведьма?





Мало кто знает, что слово «ведьма» образовано от древнерусского «ведь» — знание.

Женщина могла уже родиться ведьмой или стать ей в зрелом возрасте.

- Врожденная способность к колдовству обычно доставалась от матери-ведьмы по наследству, или если сама ведьма и ее мать были рождены вне брака, или если мать кормила дочь более двух лет (три великие пятницы).
- Приобрести способность к ведовству можно было, вступив в связь с дьяволом. У каждой ведьмы был особый знак на теле. Знаком считалось все, что угодно — родинка, бородавка или любая другая физическая аномалия.



Внешне ведьма выглядит как обычная женщина. К тому же ведьма обладает тяжелым взглядом и никогда не смотрит в глаза другим людям. Ведьма способна вызывать дождь, ураган, град, пожары, бури, засухи.

- Чтобы распознать ведьму, следует осуществить специальные обряды. Так, считалось, что, увидев купальские костры, ведьма начинает мучиться - корчиться и страдать головной болью.





Ведьмин шабаш

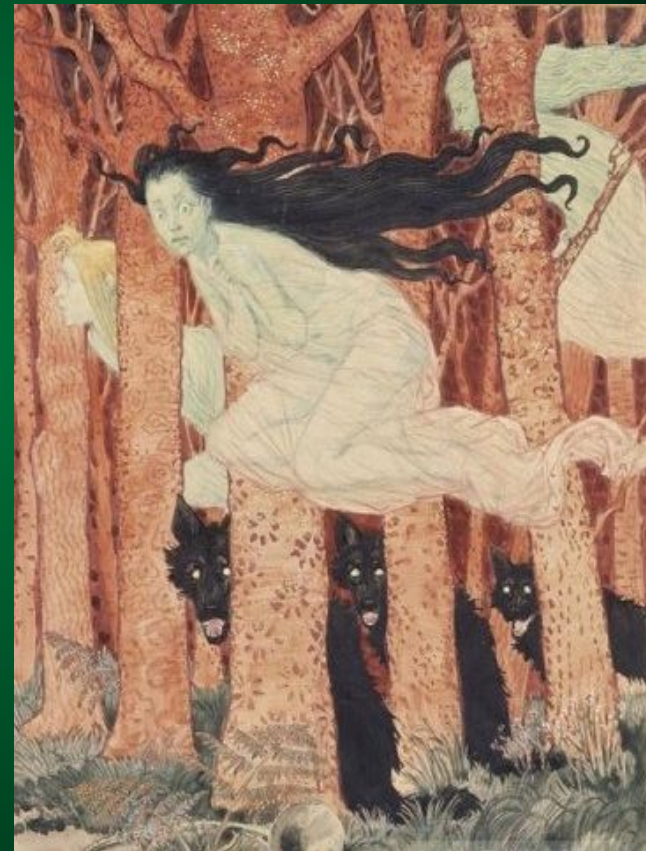
- Ведьмы проявляют себя прежде всего по праздникам, в периоды полнолуния и в грозовые ночи. В эти дни ведьмы слетаются на шабаш. Местами сбора были перекрестки и "лысые" горы.
- Они напоминали дикий карнавал, где ведьмы при встрече делились секретами.





«Транспортным средством» ведьм были метла, лопата, кочерга, коса, вилы, ступа, палка, лошадиный череп, конь, кабан или обращенный в них человек.

- Она взмывала вверх из трубы с невероятной скоростью, направляясь на шабаш. Единственную опасность представляли церковные колокола, потому что их звук мог сбить на землю любую колдунью.
- Приземлившись, ведьма присоединялась к своим подругам, общее количество которых могло колебаться от десятка до нескольких тысяч.





В народе разделяли ведьм на две категории — «от рождения» и «учёных».

- «От рождения» ведьма появляется, если у кого-то рождается подряд семь девушек, а между ними ни одного мальчика, или является представительницей третьего поколения внебрачных девушек или является просто дочерью ведьмы
- «Учёная» ведьма набирается своих сверхъестественных сил от другой ведьмы, или от черта, вообще от нечистой силы.
- Народные пересказы связывают с процессом «инициации» ведьмы жуткие ритуалы, такие как, например, топтание иконы, прочтение молитвы наоборот, перебрасыванием через нож.



Колдовство было своего рода ремеслом. У ведьм существовал набор инструментов, которые они использовали при заклинаниях или приготовлении настоек, при колдовстве.

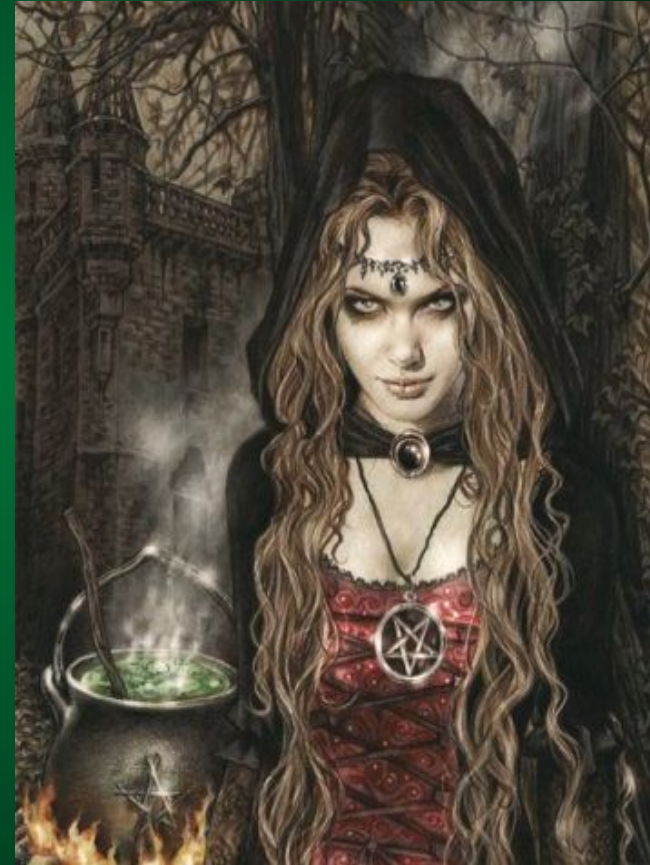
- К таким вещам относилась **метла**, на которой совершались ночные полеты. Было важно, из чего сделана метла: для метлы использовали дубовые ветки, а для палки - орешник. Березой перевязывали прутья метлы.





Вторым по значимости инструментом ведьм был **котел**.

- Благодаря способности преобразовывать свое содержимое, котел стал неотъемлемой частью кухонной утвари, а треножник, на котором он крепился, олицетворением тройственной природы богини Луны.





Третьим необходимым инструментом в арсенале ведьм было **магическое зеркало.**

- Магическое зеркало могло иметь форму шара или быть плоским. Если у ведьмы отсутствовал этот предмет, то его заменяла заполненная водой черная чаша. Но чем бы ни был волшебный шар, сначала его надо было "освятить". Шар красиво переливался при мерцающем свете свечи. Иногда его так оставляли для улучшения магических свойств.





Арсенал ведьм завершал специальный **НОЖ**.

- Этот кинжал, на черной рукоятке и на лезвии которого были выгравированы магические символы, назывался "Атам". Он обычно вручался новоиспеченной ведьме в ночь посвящения и использовался ею для начертания магического круга, смешивания священной соли с водой и для того, чтобы держать в повиновении вызванных на землю духов.





Ведьмы не исчезли с развитием цивилизации.

- Они прекрасно живут среди нас. Практически каждый из нас знает в своем окружении людей, встреча с которыми приносит неприятности, а то и беды...
- Современная ведьма вовсе не похожа на свою средневековую предшественницу. Она весела и остроумна, хорошо образованна. Она часто ломает чужие судьбы и преспокойно идет дальше.



Вывод

- В результате исследования можно сделать вывод, что слово "ведьма" произошло от слова "ведь" - знание, это позволяет предположить, что изначально ведьмами называли знахарок (ведуний).
- Ведьма не является представителем абсолютного зла: она может и помогать, предупреждать, давать ценные советы.
- Ведьмой надо либо родиться, либо стать ею, заключив договор с нечистой силой. В последнем случае говорили, что в женщину вселился злой дух.



Список литературы

1. Железняк Г.В., Козка А.В. Загадочные существа. – Харьков: Книжный клуб «Клуб семейного досуга», 2008.
2. Даль В.И. Большой иллюстрированный словарь русского языка: современное написание: ок. 1500 ил./ В.И.Даль. – М.: Астрель: АСТ: Транзиткнига, 2005.
3. Ожегов С.И. и Шведова Н.Ю. Толковый словарь русского языка: 80000 слов и фразеологических выражений/ Российская академия наук. Институт русского языка им. В.В.Виноградова. - М.: ООО «ИТИ Технология», 2006.
4. Интернет – источники:
<http://www.magik.ru/osnova/altar5.php>;
<http://magiadreams.narod.ru/arshiv/sila.doc>.