

мини-музей в детском

саду №35

«Семицветик»

гр«Солнышко»

по теме «Народно-

прикладное искусство»



Воспитатели :
Пильгина М.А.



Особенности мини - музея в детском саду

- ❖ Участие в создании мини-музея воспитателей, детей и родителей.
- ❖ Ребенок – активный участник оформления экспозиции музея.
- ❖ Мини-музей – зона удивления, творчества и совместной работы детей и их родителей.

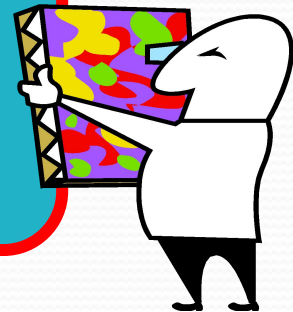
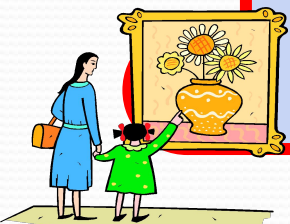




ПРАВИЛА ПОВЕДЕНИЯ В МУЗЕЕ

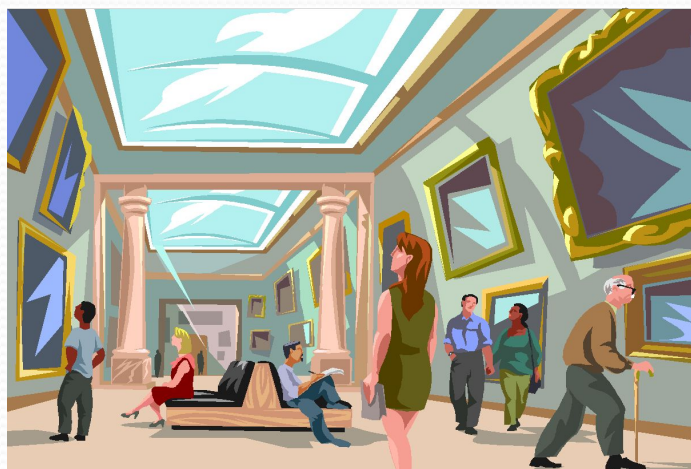


- ❖ В нашем музее экспонаты разрешается трогать руками.
- ❖ Экспонаты нужно возвращать на место и ставить аккуратно и красиво.
- ❖ Экспонаты нельзя ломать и забирать домой.
 - ❖ Можно и даже нужно: задавать вопросы, сочинять истории, придумывать игры.
 - ❖ Приветствуется пополнение музея новыми экспонатами, творческими работами.



Актуальность: реализация целевых образовательных стандартов

- 👉 Обеспечение интеллектуального, личностного развития ребенка
- 👉 Охрана жизни и укрепление здоровья детей
- 👉 Приобщение детей к общечеловеческим ценностям
- 👉 Взаимодействие с семьей для обеспечения полноценного развития ребенка





Цель:



- ☞ Привлечь внимание родителей к музеям;
- ☞ Создание мини-музея, как отражение интересов и проявление инициативы детей;
- ☞ Обогащение развивающей среды группы, ДОУ;
- ☞ Использование новых форм работы с детьми и их родителями;

Принципы построения музейной экспозиции как инновационной технологии



Интеграция

Деятельность

Культуросообразность

Гуманизация

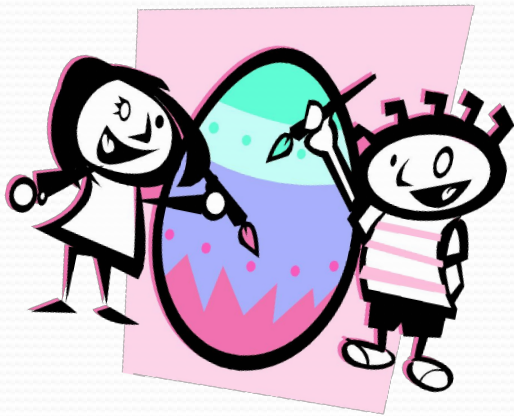
Разнообразие

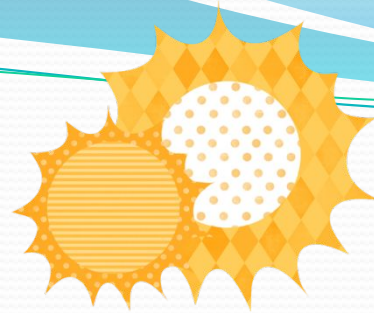
Экологичность

Безопасность

Непрерывность

Партнёрство





Образовательная

- Развитие зрительно-слухового восприятия, усвоение информации;
- Использование дидактических материалов, расширяющих рамки учебной программы, стимулирующих интерес к искусству;

Развивающая

- Активация мышления;
- Развитие интеллектуальных чувств, памяти, сенсорно-физиологических структур;
- Обогащение словарного запаса;

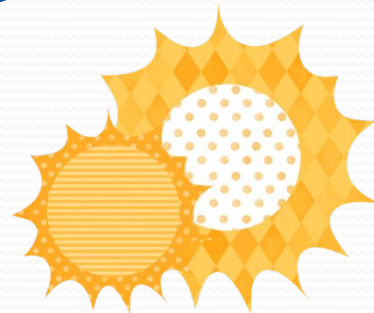
Педагогические функции музея

Воспитательная

- Формирование личностных качеств, взглядов, убеждений;
- Становление умственного, нравственного, трудового, эстетического и экологического воспитания;

Просветительская

- Формирование умений, навыков;
- Формирование адекватного, осмысленного отношения к получаемой информации;



Задачи:



- 1 .Формирование у дошкольников представления о музее .**
- 2.Приобщать дошкольников к культурно-эстетическим ценностям , побуждать к творческой деятельности .**
- 3.Способствовать обогащению представлений о природном и рукотворном мире , развивать познавательные интересы .**
- 4. Выделять выразительные средства каждого вида творчества, понимать язык искусства.**
- 5 .Вовлечение родителей в жизнь группы.**

ДЕКОРАТИВНО – ПРИКЛАДНОЕ ИСКУССТВО



Керамик

а

фарфор

Керамика— изделия из неорганических, неметаллических материалов (например, глины) и их смесей с минеральными добавками, изготавливаемые под воздействием высокой температуры с последующим охлаждением.

«Гжель»



"Гжель" сегодня невероятно популярно. С ним ассоциируется красотой гармония, сказка и быль. Фарфор с нарядной синей росписью и многоцветная майолика известны теперь не только в России, но и за ее пределами. Гжельские изделия привлекают к себе всех, кто любит прекрасное, богатой фантазией и гармоничностью, высоким профессионализмом их создателей. Гжель - это колыбель и основной центр русской керамики. Здесь сформировались ее лучшие черты и проявились высшие достижения народного искусства.

«ЖОСТОВО»

Жóстовская рóпись - народный промысел художественной росписи металлических подносов



«Русская матрёшка»

МАТРЁШКА - важнейшее средство культурной преемственности. Через нее передается и сохраняется культурный и художественный опыт, осуществляется связь между поколениями. В настоящее время возрос интерес к традиционной народной игрушке, так как в ней удивительным образом сочетаются укоренившиеся веками традиции с новейшими элементами художественной культуры.



«Городец»

Городецкая роспись в произведениях современных мастеров не только сохранила свои традиции, но и получила дальнейшее их развитие. Радуют богатство и разнообразие ассортимента изделий. Городецкий орнамент, оставаясь в своих основах традиционным, стал еще более красочным, технически совершенным и отвечает духу современности.



«Хохлома»



Всем сердцем любя родную сторону и любясь ею, русские люди издавна не только воспевали в песнях и сказках её красоту, но и создавали простые предметы обихода, украшенные яркой нарядной росписью, в которой оживали любимые природные мотивы. Истинными произведениями искусства становятся эти предметы - красивой формы, удобные в пользовании, мастерски исполненные. К ним относится и "хохлома".



УЧЕБНАЯ

ЗОН
А

Формы работы мини – музея:

Выставки:

☞ Познавательные. Цель - расширять представления детей о разных материалах, о рукотворном мире, знакомить с образцами изделий, профессиями.

☞ Музейно – исторические. Цель – знакомить детей с историческими событиями, приобщать к музейной культуре, воспитывать любовь к родине.

☞ Эколого – краеведческие. Цель - знакомить детей с родной природой, способствовать формированию экологической культуры, воспитывать нравственные и эстетические чувства.

☞ Художественные. Цель – познакомить с произведениями русских художников, жанрами изобразительного искусства, декоративно-прикладными ремёслами.

☞ Конкурсы. Цель – вовлечение в совместную деятельность детей, родителей и педагогов, укрепление семьи.

☞ Детское творчество. Цель – персональные выставки работ одарённых детей (лепка, рисунок, поделки из разных материалов, аппликация)



Творческая гостиная.



☞ Встречи с творческими людьми: художниками, музыкантами, поэтами и т.д

☞ Экскурсии для родителей, школьников, детей и педагогов детских садов района.

☞ Семинары и мастер – классы, для детей с родителями под руководством педагогов детского сада по направлениям: нетрадиционное рисование, бумагопластика, флористика, тестопластика, поделки из природного и бросового материала.

Студия «Город мастеров».

В музее проводятся интегрированные и нетрадиционные формы занятий с дошкольниками по ручному труду, работа с детьми ,проявляющими большой интерес к художественно-продуктивной деятельности.



- Формирование у дошкольников представления о музее
- Приобщать дошкольников к культурно – эстетическим ценностям, побуждать к творческой деятельности, воспитывать любовь к родному краю, городу;
- Способствовать обогащению представлений о природном и рукотворном мире, развивать познавательные интересы;
- Вызывать выразительные средства каждого вида творчества, понимать язык искусства;
- Вовлечение родителей в жизнь группы, ДО

