



**ОСОБЕННОСТИ ПСИХОЛОГИЧЕСКОГО  
СОПРОВОЖДЕНИЯ ДЕТЕЙ  
С ОГРАНИЧЕННЫМИ ВОЗМОЖНОСТЯМИ  
ЗДОРОВЬЯ В УСЛОВИЯХ  
ДОШКОЛЬНОГО ОБРАЗОВАТЕЛЬНОГО  
УЧРЕЖДЕНИЯ»**



**Педагог – психолог  
высшей категории  
МБДОУ  
комбинированного  
вида  
детский сад № 36  
«Росинка»,  
г.Белгород  
Стецюк Елена  
Алексеевна**

**«Каждый ребёнок имеет возможность  
быть психологически готовым к  
школьному обучению на своём уровне,  
соответственно своим личностным  
особенностям»**







# Специальные ФГОС



Федеральные государственные образовательные стандарты для детей с **ОВЗ** [1] рассматриваются как неотъемлемая часть федеральных государственных стандартов общего образования. Такой подход согласуется с Декларацией ООН о правах ребенка и Конституцией РФ, гарантирующей всем детям право на обязательное и бесплатное среднее образование.

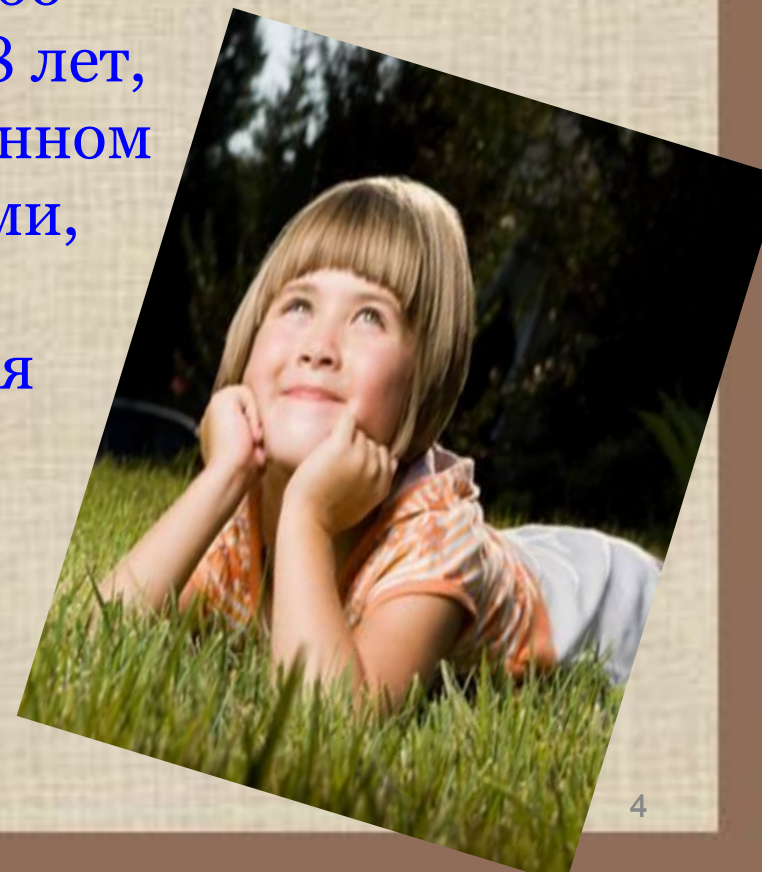
Специальный образовательный стандарт должен стать базовым инструментом реализации конституционных прав на образование граждан с **ОВЗ**.





## **Дети с ОВЗ - это дети с ограниченными возможностями здоровья.**

**Дети**, состояние здоровья которых препятствует освоению образовательных программ вне специальных условий обучения и воспитания, то есть это дети-инвалиды либо другие дети в возрасте до 18 лет, не признанные в установленном порядке детьми-инвалидами, но имеющие временные или постоянные отклонения в физическом и (или) психическом развитии и нуждающиеся в создании специальных условий обучения и воспитания.





**Группа дошкольников с ОВЗ не однородна, в неё входят дети с разными нарушениями развития, выраженность которых может быть различна:**

- \* дети с нарушениями опорно-двигательного аппарата;
- \* дети с нарушениями интеллектуального развития;
- \* дети с нарушениями эмоционально-волевой сферы;
- \* дети с комплексными (сложными) нарушениями развития;
- \* дети с нарушениями слуха;
- \* дети с нарушениями зрения;
- \* дети с тяжелыми нарушениями речи.



- ❖ **Ключевыми направлениями работы психолога ДОУ с детьми с ОВЗ является** диагностическая, коррекционная и развивающая работа; профилактическая и консультативная работа с педагогами и родителями, воспитывающими детей данной категории.

**Содержание программы коррекционной работы определяют следующие принципы:**



- ✓ соблюдение интересов ребёнка;
- ✓ системность и доступность;
- ✓ непрерывность;
- ✓ вариативность;
- ✓ принцип создания ситуации успеха;
- ✓ принцип психологической комфортности;
- ✓ гуманность и реалистичность.



❖ **Программа коррекционной работы на дошкольной ступени образования включает в себя взаимосвязанные направления. Данные направления отражают её основное содержание:**

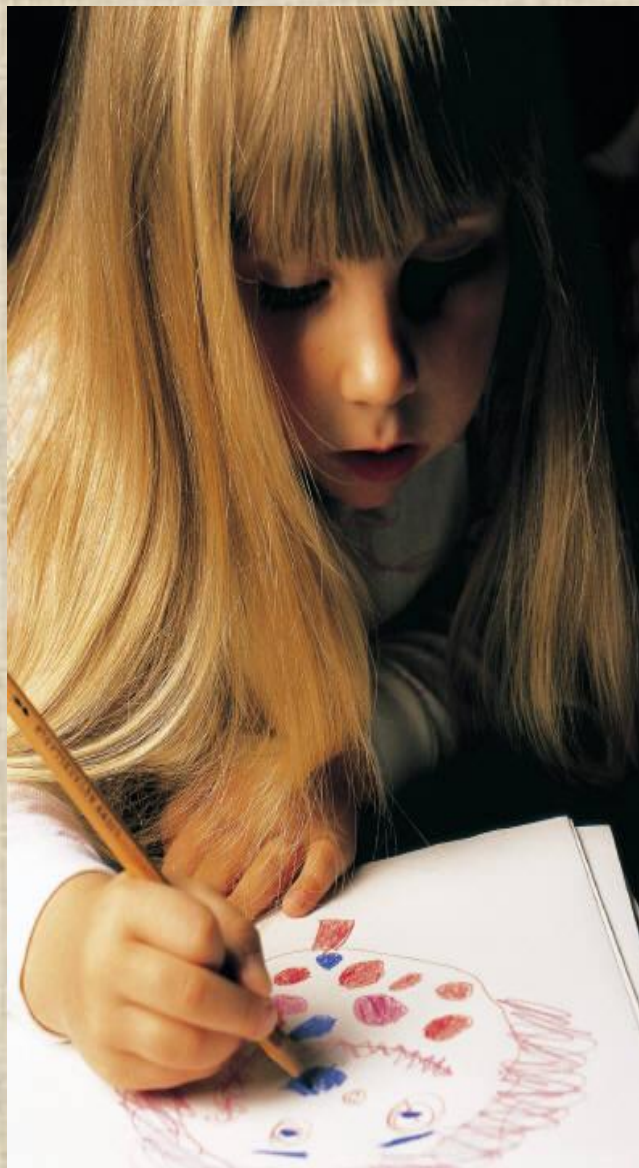
**Диагностическое направление**

**Консультативно – просветительское и профилактическое направление**



**Коррекционно-развивающее направление**

# ❖ Диагностическое направление



Для успешности воспитания и обучения детей с **ОВЗ** необходима правильная оценка их возможностей и выявление особых образовательных потребностей.

В связи с этим особая роль отводится психолого-медико-педагогической диагностике.





# ❖ **Коррекционно-развивающее направление**

Основными направлениями коррекционно -развивающей работы психолога с детьми с **ОВЗ**, находящимися в условиях образовательной интеграции, являются:



**\*развитие эмоционально-личностной сферы и коррекция ее недостатков;**



**\*развитие познавательной деятельности и целенаправленное формирование высших психических функций;**

**\*формирование произвольной регуляции деятельности и поведения;**

**\*формирование и развитие социальных навыков и социализации.**

# ❖ Консультативно просветительское и профилактическое направление.



Работа по данному направлению обеспечивает оказание педагогам и родителям помощи в воспитании и обучении ребёнка с **ОВЗ**. Психолог разрабатывает рекомендации в соответствии с возрастными и индивидуально-типическими особенностями детей, проводит мероприятия, способствующие повышению профессиональной компетенции педагогов, включению родителей в решение коррекционно-воспитательных задач.







## ❖ **Организационно – методическое направление**

Данное направление деятельности **педагога - психолога** включает подготовку материалов к консилиумам, методическим объединениям, педагогическим советам, участие в указанных мероприятиях, а также оформление документации.







**Мир «особого» ребёнка интересен и пуглив.**  
**Мир «особого» ребёнка безобразен и красив.**  
**Неуклюж, порою странен, добродушен и открыт.**  
**Мир «особого» ребёнка. Иногда он нас страшит.**  
**Почему он агрессивен? Почему он так закрыт?**  
**Почему он так испуган? Почему не говорит?**  
**Мир «особого» ребёнка – он закрыт от глаз чужих.**  
**Мир «особого» ребёнка - допускает лишь своих!**

