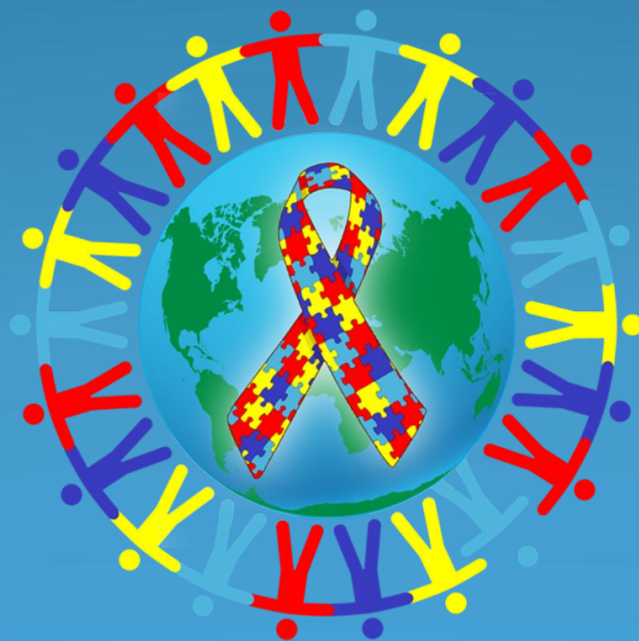


**ЛОГОПЕДИЧЕСКОЕ  
СОПРОВОЖДЕНИЕ  
ДЕТЕЙ С РАС В УСЛОВИЯХ  
ГРУППЫ КОМПЕНСИРУЮЩЕЙ  
НАПРАВЛЕННОСТИ**



Учитель-логопед  
Кузнецова Т.Н.

# Характеристика речи детей с РДА.

Дети *первой группы* - почти полное отсутствие внешней речи. Редкие слова или короткие фразы, произнесенные ребенком на высоте аффекта.

Дети *второй группы* - эхолалии, небольшой набор стереотипных коротких фраз, полученных ребенком в какой-то аффективной ситуации.

Дети *третьей группы* - развернутая литературная речь, при этом почти не способны к диалогу, не слышат собеседника, хотя цитируют целые страницы любимых книг.

Дети *четвертой группы* - тихая, нечеткая речь и эхолалии, иногда отсроченными во времени.

# Особенности речевого развития речи у детей с РАС

- эхолалии – повторения;
- шепотная или, наоборот, громкая речь;
- метафорический язык;
- игра слов;
- неологизмы;
- необычная интонация;
- перестановка местоимений;
- нарушение мимической экспрессии;
- отсутствие реакции на речь других.

# речи в системе работы с аутичными детьми.

*Логопедическая работа отличается от традиционной в виду специфичности речевых расстройств. В работе с детьми с РАС не всегда применимы традиционные логопедические приемы...*



Развитие речи детей с аутизмом ведётся поэтапно и последовательно. Необходимо включить в процесс обучения максимальную зрительную опору, так как мышление аутичного ребёнка имеет тип «буквального». Реальные предметы, картинки, применяются на всех этапах работы с ним.



# детьми с аутистическими расстройствами

- психолого-педагогическое сопровождение осуществляется командой специалистов (детским психиатром, логопедом, психологом, социальным педагогом), в которой логопед оценивает особенности коммуникации и речевого развития, ведёт коррекционную работу в этих направлениях;
- она должна строиться с опорой на диагностическое обследование, определяющее картину целостного развития ребёнка;
- логопедическое обследование включает детальное обследование понимания речи и состояния коммуникативных навыков.

# Направления логопедической коррекции при РАС

- Установления эмоционального и телесного контакта;
- Развитие понимания речи;
- Развитие возможности активно пользоваться речью (растормаживание внешней речи);
- Особенности подхода к обучению навыкам чтения и письма.

# Основные задачи логопедической работы при аутизме

- установление эмоционального контакта с ребенком;
- формирование целенаправленного поведения и понимание речи,
- развитие артикуляционной моторики, речевого дыхания;
- развитие мелкой моторики;
- вызывание вокализации, стимуляция звукоподражания и речи;
- развитие активного и пассивного словарного запаса;
- формирование и развитие спонтанной речи в обучающей ситуации, в быту и в игре;



# Основные этапы логопедической работы

I Предварительный этап .

II Этап обучения понимания речи .

III Этап обучения экспрессивной речи.

IV Этап Дальнейшее развитие речи.

V Этап Обучение чтению.



# Логопедическое обследование Морозовой С.С.

Параметры обследования			Фиксируемые данные
Обследование импрессивной стороны речи	Спонтанная ситуация	Понимание высказываний, содержащих аффективно значимые слова	
		Выполнение инструкций в контексте ситуации;	
		Выполнение инструкций вне контекста ситуации.	
	Направленное обследование	Понимание названий предметов	
		Понимание названий и действий	
		Понимание названий качеств предметов и т.д.	
Обследование экспрессивной стороны речи	Спонтанная ситуация	Вокализации, внегортанные звукообразования	
		Подражание	
		Выражение желаний	
		Собственные высказывания	
	Направленное обследование	Подражание	
		Произносительная сторона речи	
		Лексика	
		Грамматическая структура речи и т.д.	

# 1. Предварительный этап работы.

- установление эмоционального контакта;
- адаптационный период;
- формирование взаимодействия логопеда с ребёнком;
- определение средств, способных привлечь внимание ребёнка (вестибулярные, тактильные, сенсорные);
- формирование первичных учебных навыков.

## 2. Этап обучения понимания речи

- выполнение инструкции «Дай»;
- выполнение инструкции «Покажи»;
- формирование навыков, касающихся понимания названий действий.



### 3. Этап обучения экспрессивной речи

- обучение использовать указательный жест для выражения своего желания;
  - обучение произносить название предмета;
  
- обучение словам, выражающим просьбу : «Дай», «Помоги», «Открой» и т.д.
  - обучение выражать согласие или несогласие с чем-либо.

## 4. Этап дальнейшего развитие речи

- Функциональное значение предметов.
- Обучение отвечать на вопросы о себе.
- Обучение пониманию признаков предметов (цвета, размера и т.п.).
- Обучение отвечать на вопрос «Где?».
- Работа над увеличением числа спонтанных высказываний.

## 5. Этап обучение чтению

- аналитико-синтетическое (побуквенное) чтение;
- послоговое чтение;
- глобальное чтение.





**На всех этапах работы для логопеда часто более важно сформировать у ребёнка желание общаться, чем добиться усвоения учебного материала.**



# Пожелание

*Тем, кто хочет помочь  
аутичным детям  
хочется пожелать  
терпения в понимании  
тех, кто так не похож  
на нас.*

*Ведь в нашу с вами  
жизнь «эти дети  
приходят проверить нас  
с вами на человечность»  
(Р.Шнайдер – педагог и  
философ).*

## АУТИСТЫ - ДЕТИ ДОЖДЯ



В основном, аутисты – мальчики.  
У девочек аутизм встречается редко, 5-7 случаев на  
100 человек.



**Спасибо  
за  
внимание**