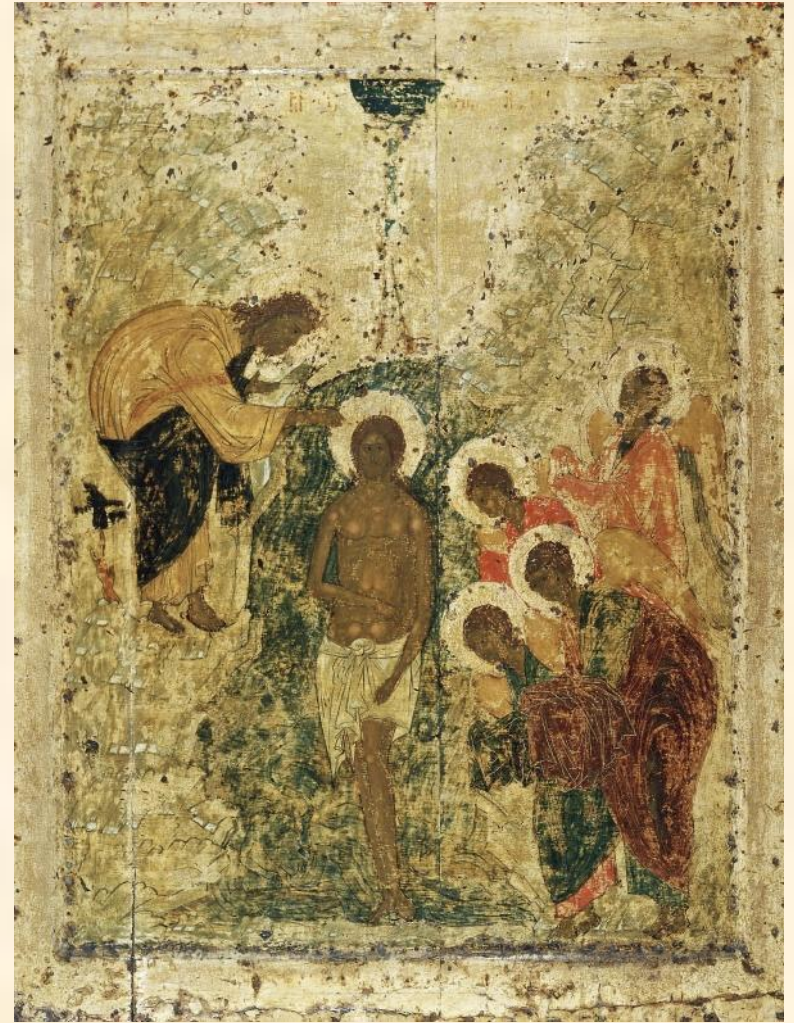


***Символика
православной
ИКОНЫ***

- **Ико́на** (от ср.-греч. εἰκόνα «рисунок», «икона»; тж. др.-греч. εἰκών «образ», «изображение»).
- Иконы нельзя отнести к произведениям живописи в обычном смысле слова. Это не картины. Картины в линиях и красках повествуют о людях и событиях реальной действительности.
- Для иконы характерна подчеркнутая условность изображения. Изображается не столько сам предмет, сколько идея предмета; все подчинено раскрытию внутреннего смысла.
- Икона – это прежде всего доска. На лицевую часть доски наклеивается **паволока** – обычно льняная ткань. Доска и паволока из льна представляют мир растений
- Животный мир и элементы земли собраны в **левкасе** – грунте, которым покрывается паволока . Краска – **темпера** – приготовлялась из минералов., которые растирались и смешивались с яичным желтком.



Если картину называют окном в окружающий мир, то икону можно назвать окном в мир невидимый.



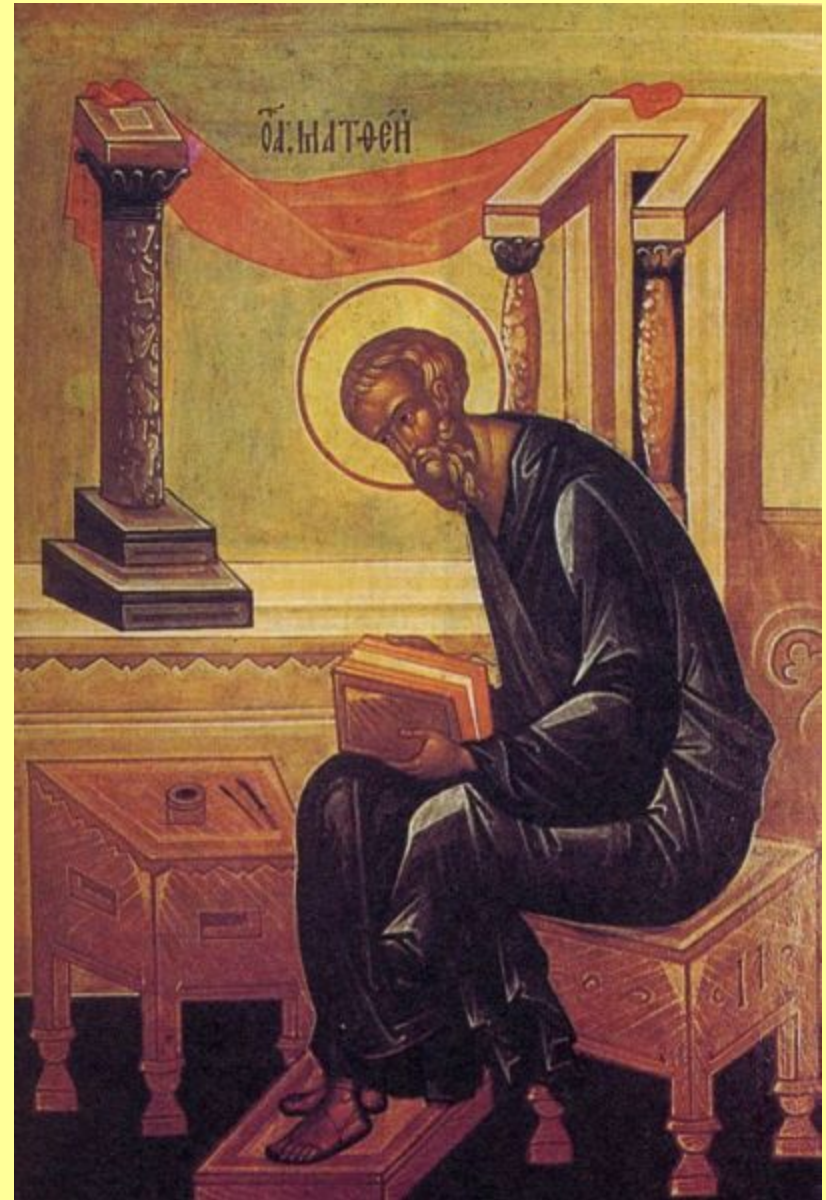
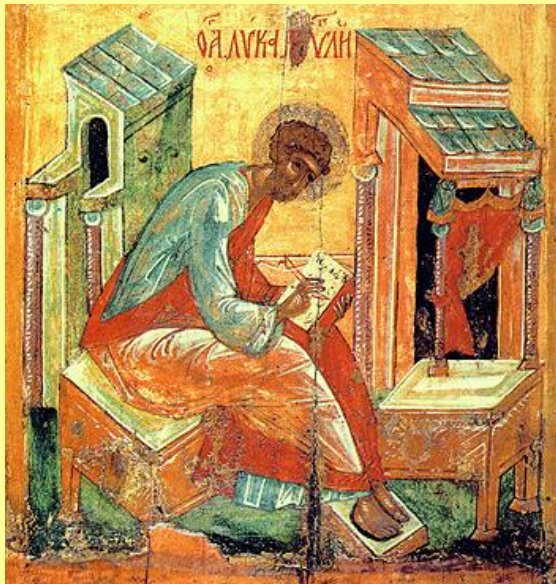
Изображение архитектуры

Одной из особенностей живописного языка иконы является, например, изображение в иконе архитектуры: здание указывает на место, где происходит событие, но не заключает это событие в своих рамках; происходящее изображается не внутри здания, а перед ним.



Изображение света

Внешний источник света отсутствует. Свет исходит от ликов и фигур, из глубины их, как символ святости.

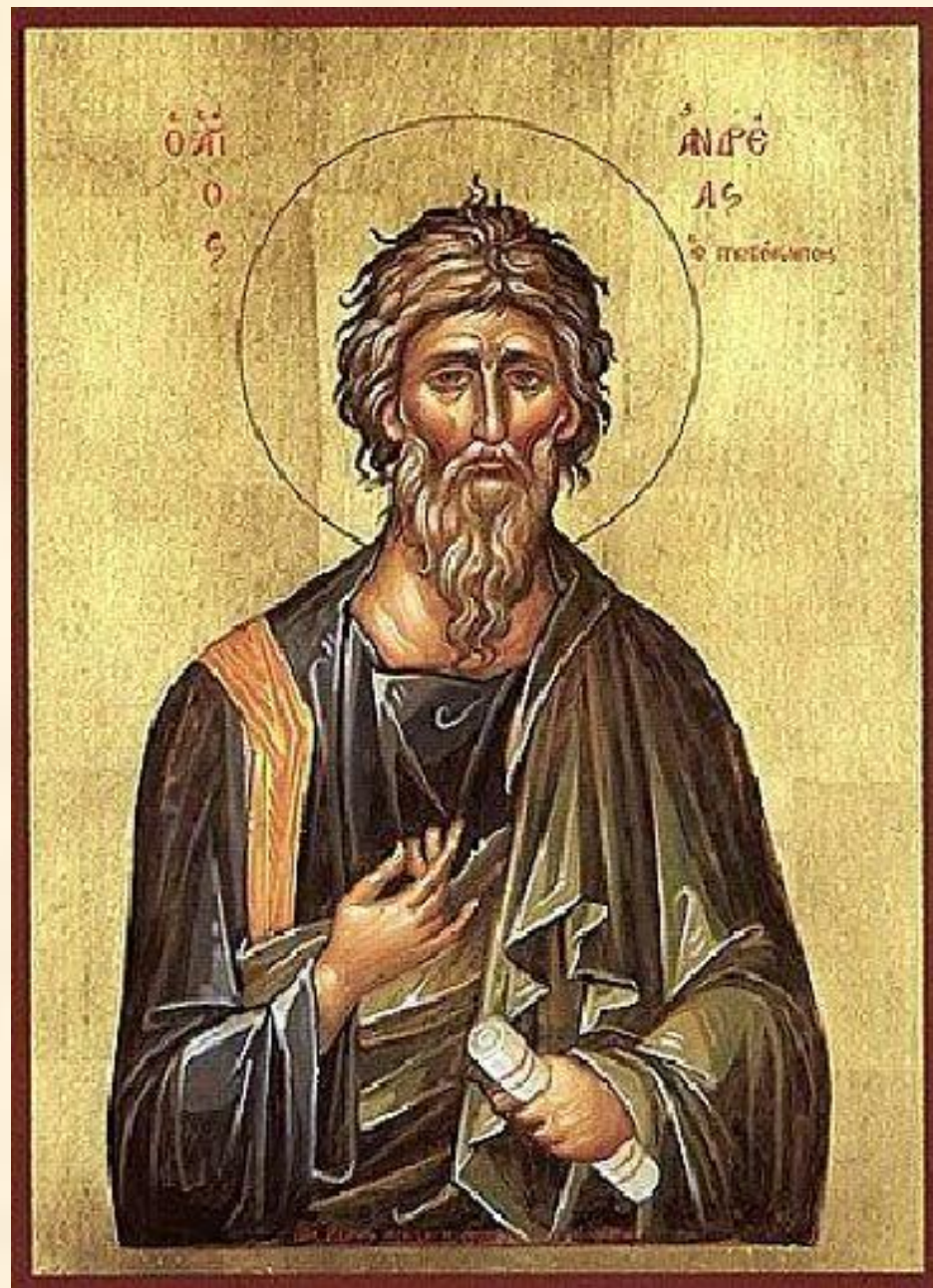


Изображение лика

Лик — это самое главное в иконе: он свидетельствует о личности святого. Особое значение имеют глаза. На древних иконах их писали как бы широко раскрытыми. Именно через глаза икона и выявляет важнейшее в трактовке лика, показывает святость изображенного, его светоносность. Акцент на глазах создает эффект, будто не вы смотрите на икону, а она — на вас.



**К «личному»
относится не только
лик, но и руки. Отсюда
большое значение в
иконе имеет жест
благословляющий или
молитвенный,
воздетые к небу или
прижатые к груди
руки, поднесенная к
уху рука слушающего
Бога и т.д**

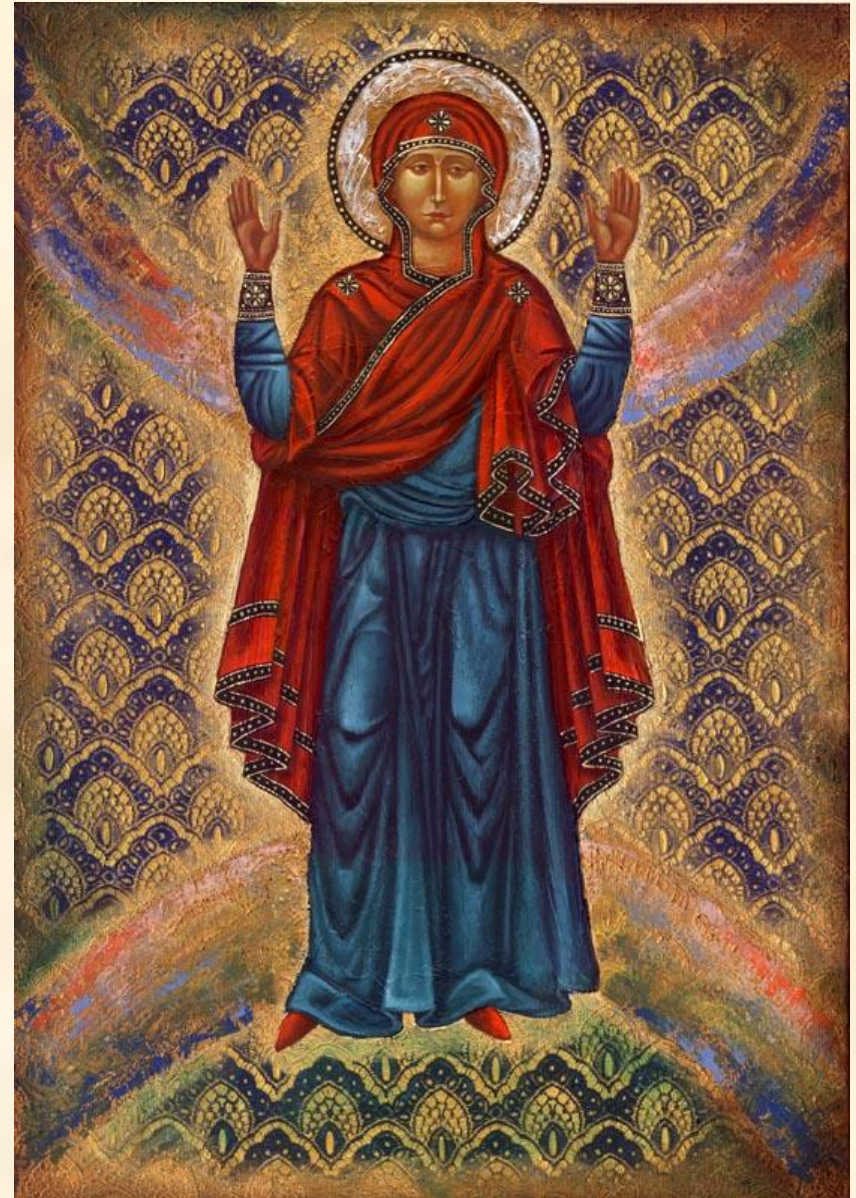


Символика цвета

- Цвет в иконе символичен. Он predetermined и лишен произвола.
- В иконах мы встречаем три основных цвета: красный, синий и зеленый.



- Красный — это цвет земной, цвет крови и жертвы, но в то же время и цвет царский. Синий цвет — это цвет небесный, божественный, он обозначает чистоту, непорочность, избранность.
- Зеленый — цвет Святого Духа, вечной жизни, вечного цветения (не случайно на Троицу церкви и дома на Руси украшают зеленью).



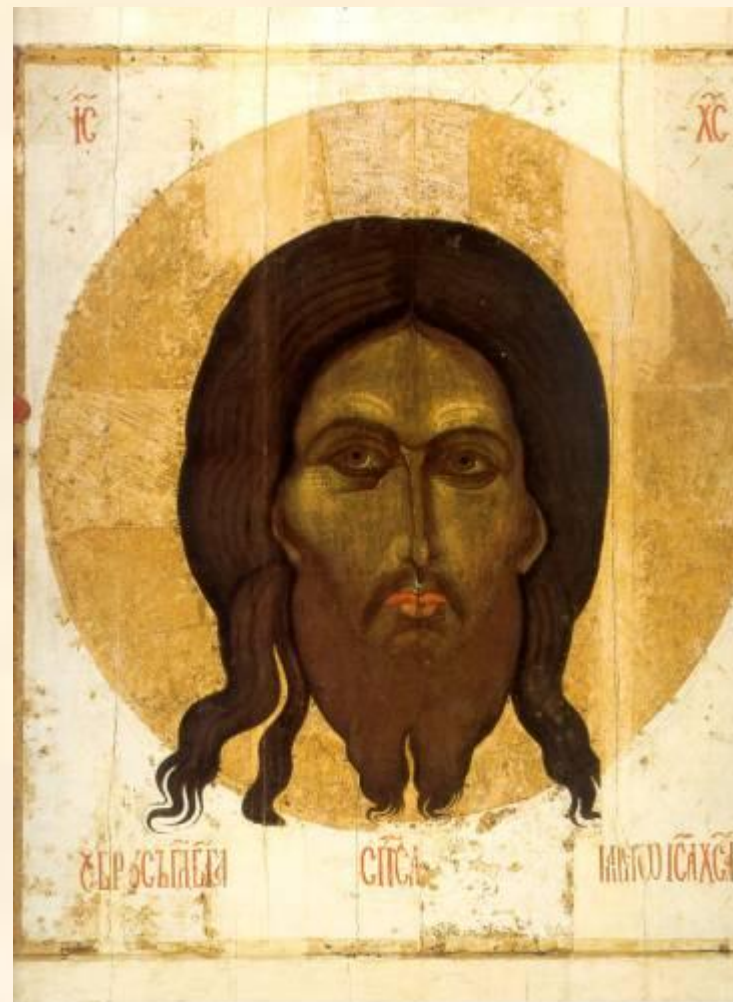


Цвет, который никогда не использовался в иконописи - серый. Смешав в себе черное и белое, зло и добро, он становился цветом неясности, пустоты, небытия. Такому цвету не было места в лучезарном мире иконы.



Золото являет созерцательному глазу и умствующему уму образ света, а потому "означает" или символизирует свет.

- Это явление благодатного света икона передает золотым нимбом вокруг головы святого. Нимб - не аллегория, но символическое выражение конкретной реальности и является необходимым содержанием иконы.



- *Православный символ – образ, который в конкретной, определенной форме слова, явления или вещи дает понятие о вещах, трудно выразимых человеческим языком. Вера христианская возводит нас на небо, к Богу, и призывает к Богообщению, поэтому символы имеют такое большое значение в духовной жизни.*
- *С этими образами мы обязательно встречаемся и в храмах, где изображения Евангелистов и их символы помещены под куполом (в парусах), на иконах царских врат иконостаса и на миниатюрах в самом Евангелии.*

ИСТОЧНИКИ:

1. <http://www.hamburg-hram.de/wordpress/letopis/o-simvolike-ikonyi/401.html>
2. <http://museum.dp.ua/ru/exhibitions/virtualexhib/pravoslavicon.html?start=4>
3. <http://teologia.ru/www/biblioteka/estetika/sredstva.htm>
4. <http://ru.wikipedia.org/wiki/%D0%98%D0%BA%D0%BE%D0%BD%D0%BE%D0%BF%D0%B8%D1%81%D1%8C>
5. <http://polevskoy.orthodoxy.ru/lib/ikon/sim/simvol.htm>
6. http://g-vik.narod.ru/2008/n40/08_40s8.htm