

Презентация «Социальные партнёры. Кто и чем полезен в ДОО»»

Составил:
Воспитатель гр. «Теремок»
Щербакова И.П.

Актуальность темы

Современное дошкольное образование ставит перед собой цель - воспитание всесторонне гармонично развитой личности ребенка. Совершенствуются стандарты дошкольного образования, меняются программы, появляются инновационные формы и технологии работы с детьми. Для того чтобы решать поставленные перед дошкольным учреждением задачи, детский сад должен быть открытой социально-педагогической системой.

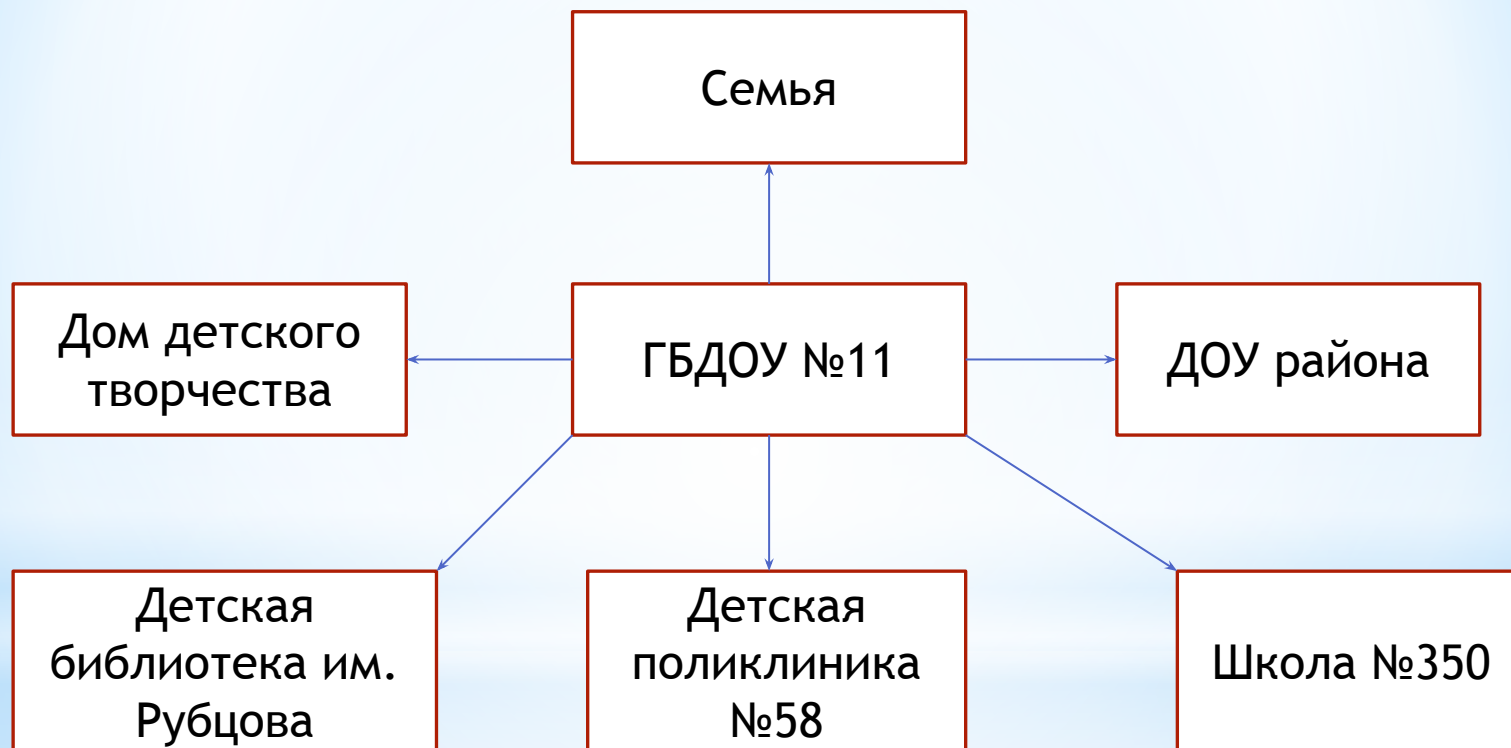
Социальными партнерами дошкольного учреждения являются родители, общественные организации, школы, центры досуга и творчества, библиотеки и другие.

Взаимодействие ДОО с учреждениями социума представляет конкретный вариант вовлечения дошкольного учреждения в систему социального партнерства. Выявление потенциальных возможностей и интересов детей позволяет спланировать и организовать работу ДОО с социальными партнерами. Дошкольное образовательное учреждение сегодня рассматривается не просто как детский сад, а как организация, оказывающая образовательные услуги, конкурирующая с другими организациями своего профиля. ДОО на протяжении всей деятельности активно сотрудничает с семьей, административными структурами, средствами массовой информации, учреждениями культуры, медицины, спорта. Такое социальное партнёрство помогает достичь единого образовательного пространства

Основные формы организации социального партнерства

- Совместные мероприятия, направленные на сохранение и укрепление здоровья, формирования здорового образа жизни: «День здоровья», спортивные праздники, организация соревнований с первоклассниками школы, конкурс знатоков ПДД, организация и проведение недель безопасности, участие в городских «Малых олимпийских играх» среди воспитанников ДОУ и др.
- Коллективно-творческие мероприятия: совместные выставки детского творчества детей детского сада и школы, организация и проведение совместных концертов, развлечений и праздников, участие в городских и всероссийских конкурсах детского творчества
- . - Информационно-просветительские мероприятия: проведение родительских собраний с привлечением специалистов учреждений образования и здравоохранения; совместное проведение мастер-классов, семинаров для педагогов и родителей, трансляция положительного имиджа ДОУ через средства массовой информации. - Активной формой организации социального партнерства является разработка и реализация совместных

Модель социального партнерства ГБДОУ №11



Семья

Построение взаимоотношений между дошкольной образовательной организацией и семьей в системе социального партнерства является неотъемлемой частью обновления содержания работы дошкольной организации в условиях реализации Федерального государственного образовательного стандарта дошкольного образования. Изменение нормативно-правовой базы, регулирующей эти взаимоотношения, повлекло за собой формирование нового взгляда, как на статус родителя, так и на педагога дошкольной образовательной организации. Однако новые подходы к взаимодействию с семьями определены не только Федеральным государственным образовательным стандартом дошкольного образования, но и в целом изменениями в обществе, в системе ценностей современной семьи, запросами сегодняшних родителей на воспитательно-образовательные услуги дошкольного учреждения

Одним из необходимых условий, для создания социальной ситуации развития детей, соответствующей специфике дошкольного возраста, является взаимодействие с родителями (законными представителями) по вопросам образования ребенка, непосредственного вовлечения их в образовательную деятельность, в том числе посредством создания образовательных проектов совместно с семьей на основе выявления потребностей и поддержки образовательных инициатив семьи.

Важное место среди социальных партнеров детского сада занимает школа

Цели сотрудничества школы и детского сада следующие:

1. Реализация единой линии развития ребенка на этапах дошкольного и начального школьного детства;
2. Формирование преемственной связи, соединяющей воспитание и обучение детей ДОО и начальной школы в целостный педагогический процесс.

Сотрудничество осуществляется в трех направлениях: методическая работа, работа с родителями, работа с детьми.

Методическая работа на базе школ и ДОО проводятся семинары-практикумы для педагогов начальных классов и воспитателей по различным проблемам: преемственности, адаптация учащихся первых классов к обучению в школе, психологическая готовность ребенка к школе. Учителя школ посещают группы, набирающие в следующем году первые классы, воспитателями присутствуют на уроках в школе. Такие встречи позволяют воспитателям и учителям совершенствовать методы обучения, улучшать качество своей работы.

Социальное партнерство дошкольного учреждения и библиотеки

Социальные функции библиотеки - это комплекс функций библиотеки как социального института, отражающий взаимоотношения библиотеки и общества. Представления о социальных функциях библиотеки менялись исторически. Но во все времена основополагающее значение имела деятельность библиотеки как книгохранилища. Для этого библиотека формирует библиотечный фонд, аккумулируя документный фонд, и организует сохранение документов для их дальнейшего использования, тем самым, выполняя мемориальную функцию. Предоставление доступа к накопленным человеческим знаниям - основа для выполнения просветительской функции (образовательной). Возрастает роль информационной функции. Библиотека выполняет социализирующую функцию, предоставляя бесплатное усвоение знаний, способствуя полноценной реализации личности.

Центры досуга и творчества

Общественные организации являются неправительственными, негосударственными, но на основе определенных договоров и совместных планов работы, возможно сотрудничество с детским садом, на основе общих интересов, например организации национально-культурных центров, центры традиционной культуры разных народов и другие. Совместное проведение мероприятий, праздников, общественных движений. Так же как и общественные организации, социальными партнерами детского сада могут быть и центры досуга и творчества. Центры досуга и творчества могут быть как частными, так государственными, здесь работа может быть индивидуальной и групповой.

При заключении договора о партнерстве, необходимо знать и использовать принципы социального партнерства:

- 1) уважение и учет интересов участников соглашения;
- 2) заинтересованность договаривающихся сторон об участии в договорных отношениях
- 3) соблюдение партнерами норм законодательства РФ, других нормативных актов
- 4) наличие соответствующих полномочий социальных партнеров и их представителей
- 5) равноправие и доверие сторон
- 6) невмешательство во внутренние дела друг друга
- 7) добровольность принятия обязательств социальными партнерами на основе взаимного согласования
- 8) регулярность проведения консультаций и переговоров по вопросам, входящим в сферу социального партнерства
- 9) обязательность исполнения достигнутых договоренностей
- 10) систематичность контроля за выполнением принятых в рамках социального партнерства соглашений, договоров и решений
- 11) ответственность сторон за не выполнение по их вине принятых обязательств, соглашения, договоров.

Заключение

Деятельность дошкольных учреждений с другими организациями, учреждениями приобретает особое значение с точки зрения непрерывности системы образования. Как показывает опыт, чем разнообразнее внешние связи дошкольного учреждения, тем эффективнее его работа. Сотрудничество дошкольного учреждения с другими организациями помогает ему стать неотъемлемой частью системы непрерывного образования.

Итак, социальное партнерство в системе дошкольного образования - это реальное взаимодействие двух или более сторон на основе подписанного соглашения на определенный период времени, соглашения направленное на решение конкретных целей и задач до достижения желаемого результата.

Таким образом, современная система образования вступила во времена активного социально-экономического развития, поэтому важной задачей становится развития современной модели образования через систему социального партнерства.

Спасибо за
внимание!