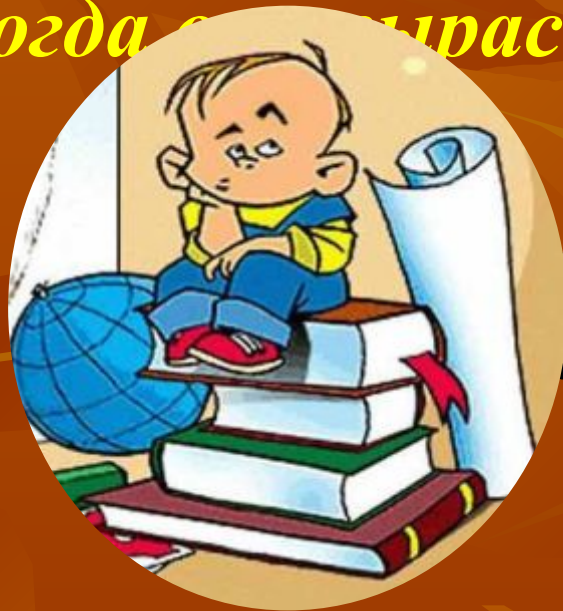


*Детей надо учить тому,
что пригодится им,
когда они вырастут.*



тип

ический философ)



Связь базовых учебных действий с содержанием учебных предметов


- Программа формирования базовых учебных действий обучающихся с умственной отсталостью (интеллектуальными нарушениями) реализуется в процессе всего школьного обучения и конкретизирует требования ФГОС образования обучающихся с умственной отсталостью (интеллектуальными нарушениями) к личностным и предметным результатам освоения АООП. Программа формирования БУД реализуется в процессе всей учебной и внеурочной деятельности.

- *Основная цель реализации программы формирования БУД* состоит в формировании основ учебной деятельности учащихся с легкой умственной отсталостью (интеллектуальными нарушениями), которые обеспечивают его подготовку к самостоятельной жизни в обществе и овладение доступными видами профильного труда.

- *Задачами реализации программы являются:*
- формирование мотивационного компонента учебной деятельности;
- овладение комплексом базовых учебных действий, составляющих операционный компонент учебной деятельности;
- развитие умений принимать цель и готовый план деятельности, планировать знакомую деятельность, контролировать и оценивать ее результаты в опоре на организационную помощь педагога.

Характеристика базовых учебных действий


- В составе основных видов БУД, соответствующих ключевым целям общего образования, можно выделить четыре блока: личностный, коммуникативный, регулятивный, познавательный.



Связь **личностных** учебных
действий с содержанием учебных
предметов

<i>Группа БУД действий</i>	<i>Перечень учебных действий</i>	<i>Образовательная область</i>	<i>Учебный предмет</i>	
Личностные учебные действия	осознание себя как ученика, заинтересованного посещением школы, обучением, занятиями, как члена семьи, одноклассника, друга	Язык и речевая практика	Русский язык Чтение Речевая практика	
		Математика	Математика	
	способность к осмыслению социального окружения, своего места в нем, принятие соответствующих возрасту ценностей и социальных ролей	Язык и речевая Практика	Русский язык Чтение Речевая практика	
		Технологии	Ручной труд	
	положительное отношение к окружающей действительности, готовность к организации взаимодействия с ней и эстетическому ее восприятию	Язык и речевая практика	Русский язык Чтение Речевая практика	
		Искусство	Музыка Изобразительное искусство	
		Физическая культура	Физическая культура	
		Технологии	Ручной труд	
			Естествознание	Мир природы и человека
		самостоятельность в выполнении учебных заданий, поручений, договоренностей	Язык и речевая практика	Русский язык
Математика			Математика	

целостный, ориентированный взгляд на мир в единстве его природной и социальной частей	социально	Язык и речевая практика	Русский язык Чтение Речевая практика
		Естествознание	Мир природы и человека
самостоятельность в выполнении учебных заданий, поручений, договоренностей		Язык и речевая практика	Русский язык
		Математика	Математика
		Технологии	Ручной труд
понимание личной ответственности за свои поступки на основе представлений об этических нормах и правилах поведения в современном обществе		Язык и речевая практика	Русский язык Чтение Речевая практика
		Физическая культура	Физическая культура
		Технологии	Ручной труд
готовность к безопасному и бережному поведению в природе и обществе		Язык и речевая практика	Русский язык Чтение Речевая практика
		Естествознание	Мир природы и человека



Связь **коммуникативных** учебных
действий с содержанием учебных
предметов

**Коммуникативные
учебные
действия**

вступать в контакт и работать в коллективе (учитель – ученик, ученик – ученик, ученик – класс, учитель-класс)	Язык и речевая практика	Русский язык Чтение Речевая практика
	Математика	Математика
	Естествознание	Мир природы и человека
	Физическая культура	Физическая культура
	Технологии	Ручной труд
использовать принятые ритуалы социального взаимодействия с одноклассниками и учителем	Язык и речевая практика	Русский язык Чтение Речевая практика
	Математика	Математика
	Естествознание	Мир природы и человека
	Искусство	Музыка Изобразительное искусство

**Коммуникативные
учебные
действия**

обращаться за помощью и принимать помощь	Технологии	Ручной труд
	Искусство	Музыка Изобразительное искусство
	Математика	Математика
слушать и понимать инструкцию к учебному заданию в разных видах деятельности и быту	Технологии	Ручной труд
	Искусство	Музыка Изобразительное искусство
	Математика	Математика
	Физическая культура	Физическая культура
сотрудничать со взрослыми и сверстниками в разных социальных ситуациях	Технологии	Ручной труд
	Искусство	Музыка Изобразительное искусство
	Физическая культура	Физическая культура

**Коммуникативные
учебные
действия**

доброжелательно относиться,
сопереживать, конструктивно
взаимодействовать с людьми

Естествознание

Мир природы и
человека

Технологии

Ручной труд

Искусство

Музыка
Изобразительное
искусство

Физическая
культура

Физическая
культура

договариваться и изменять
свое поведение с учетом
поведения других участников
спорной ситуации

Язык и речевая
Практика

Русский язык
Чтение
Речевая практика

Физическая
Культура

Физическая
культура

Связь регулятивных учебных действий с содержанием учебных предметов



**Регулятивные
учебные
действия**

входить и выходить из учебного помещения со звонком

ориентироваться в пространстве класса (зала, учебного помещения)

пользоваться учебной мебелью

адекватно использовать ритуалы школьного поведения (поднимать руку, вставать и выходить из-за парты и т. д.)

работать с учебными принадлежностями (инструментами, спортивным инвентарем) и организовывать рабочее место

принимать цели и произвольно включаться в деятельность, следовать предложенному плану и работать в общем темпе

активно участвовать в деятельности, контролировать и оценивать свои действия и действия одноклассников

Язык и речевая практика

Естествознание

Математика

Искусство

Технологии

Физическая

культура

Русский язык

Чтение

Речевая практика

Мир природы и человека

Математика

Музыка

Изобразительное искусство

Ручной труд

Физическая

культура

**Регулятивные
учебные
действия**

соотносить свои действия и их результаты с заданными образцами, принимать оценку деятельности, оценивать ее с учетом предложенных критериев, корректировать свою деятельность с учетом выявленных недочетов

передвигаться по школе, находить свой класс, другие необходимые помещения

Естествознание

Мир природы и человека

Связь познавательных учебных действий с содержанием учебных предметов



**Познавательные
учебные
действия**

выделять существенные,
общие и отличительные
свойства предметов

Язык и речевая
практика

Русский язык
Чтение
Речевая практика

Математика

Математика

Естествознание

Мир природы и
человека

Искусство

Музыка
Изобразительное
искусство

устанавливать видо-родовые
отношения предметов

Язык и речевая
практика

Русский язык
Чтение
Речевая практика

Математика

Математика

Естествознание

Мир природы и
человека

делать простейшие обобщения,
сравнивать, классифицировать
на наглядном материале

Язык и речевая
Практика

Русский язык
Чтение
Речевая практика

Математика

Математика

Познавательные учебные действия

пользоваться знаками, символами, предметами-заместителями	Язык и речевая практика	Русский язык Чтение Речевая практика
	Математика	Математика
	Искусство	Музыка Изобразительное искусство
читать	Естествознание	Мир природы и человека
	Язык и речевая практика	Русский язык Чтение
писать	Язык и речевая практика	Русский язык
выполнять арифметические действия	Математика	Математика
наблюдать; работать с информацией (понимать изображение, текст, устное высказывание, элементарное схематическое изображение, таблицу, предьявленные на бумажных и электронных и других носителях).	Язык и речевая практика	Русский язык Чтение Речевая практика
	Математика	Математика
	Искусство	Музыка Изобразительное искусство

В процессе обучения осуществляется мониторинг всех групп БУД, который будет отражать индивидуальные достижения обучающихся и позволит делать выводы об эффективности проводимой в этом направлении работы. Для оценки сформированности каждого действия используется следующая система оценки:

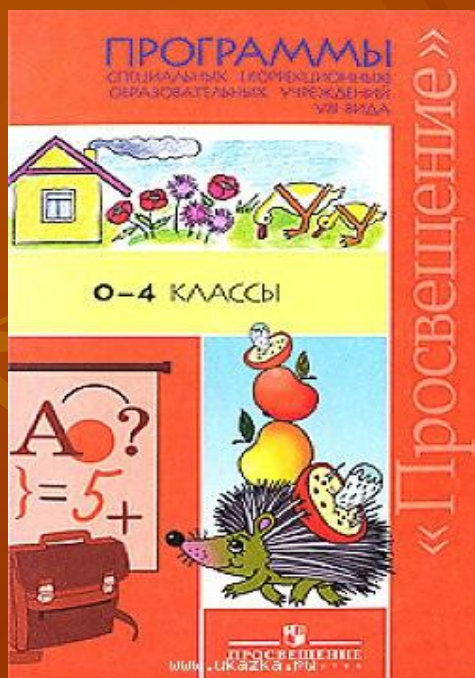
- **0 баллов** — действие отсутствует, обучающийся не понимает его смысла, не включается в процесс выполнения вместе с учителем;
- **1 балл** — смысл действия понимает, связывает с конкретной ситуацией, выполняет действие только по прямому указанию учителя, при необходимости требуется оказание помощи;
- **2 балла** — преимущественно выполняет действие по указанию учителя, в отдельных ситуациях способен выполнить его самостоятельно;
- **3 балла** — способен самостоятельно выполнять действие в определенных ситуациях, нередко допускает ошибки, которые исправляет по прямому указанию учителя;
- **4 балла** — способен самостоятельно применять действие, но иногда допускает ошибки, которые исправляет по замечанию учителя;
- **5 баллов** — самостоятельно применяет действие в любой ситуации.

Результаты адаптации и входной диагностики первоклассников



В 1 классе обучается 13 человек.

Класс обучается по программе В.В.Воронковой «Программы специальных (коррекционных) образовательных учреждений VIII вида для подготовительных, 1-4 классов».



**Недельный учебный план общего образования
обучающихся с умственной отсталостью (интеллектуальными
нарушениями):**

Предметные области	Класс 1 Учебные предметы	Количество часов в неделю		
<i>Обязательная часть</i>				
1.Русский язык	1.2.Чтение	3		
	1.3 Речевая практика	2		
2. Математика	2.1. Математика	3		
3.Естествознание	3.1.Мир природы и человека	2		
4. Искусство	4.1. Музыка	2		
	4.2.Изобразительное искусство	1		
5.Физическая культура	5.1. Физическая культура	3		
6. Технология	6.1. Ручной труд	2		
Итого		21		

Коррекционно- развивающее направление
представлено следующими программами:

- программа логопедических занятий
- программа по психомоторике
- программа по ритмике



План внеурочной деятельности 1 класс

№	Наименование объединения специализация	Преподаватель	Колич ество часов в недел ю
Спортивно-оздоровительное направление			
1	Факультатив «Безопасное детство»	Емелина Н. И.	1
Общекультурное направление			
2	Студия эстрадного жанра «Драйв»	Рябова М. О.	2
Духовно-нравственное направление			
3	Студия театрального творчества «Лукоморье»	Рябова М. О.	2
Социальное направление			
4	Факультатив «Путешествие по стране Эtiquette»	Емелина Н.И.	1

Социально-психологическая адаптация учащихся 1 класса по итогам 1 четверти 2015-2016 учебного года.

Классный руководитель Н.И. Емелина.

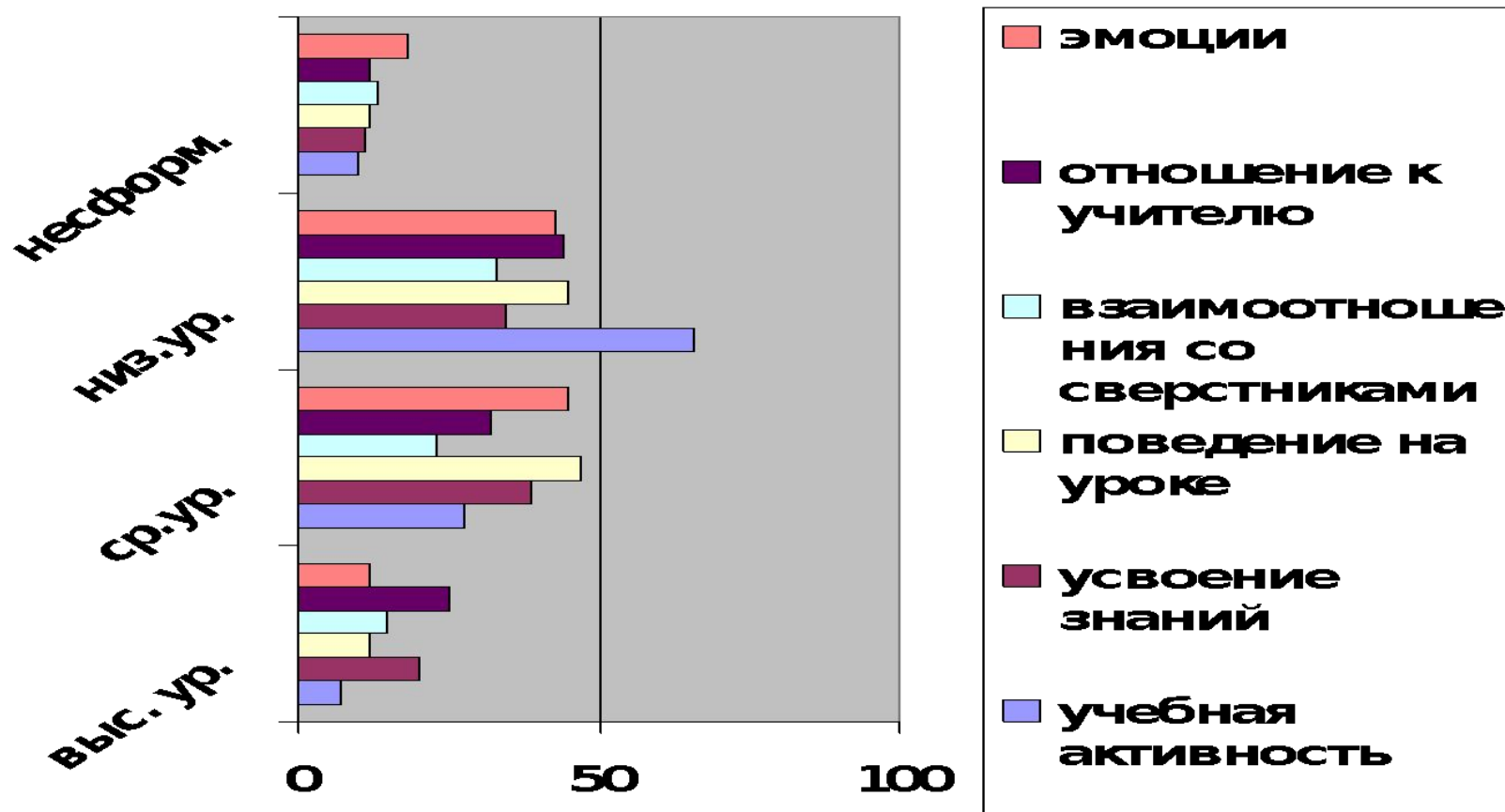
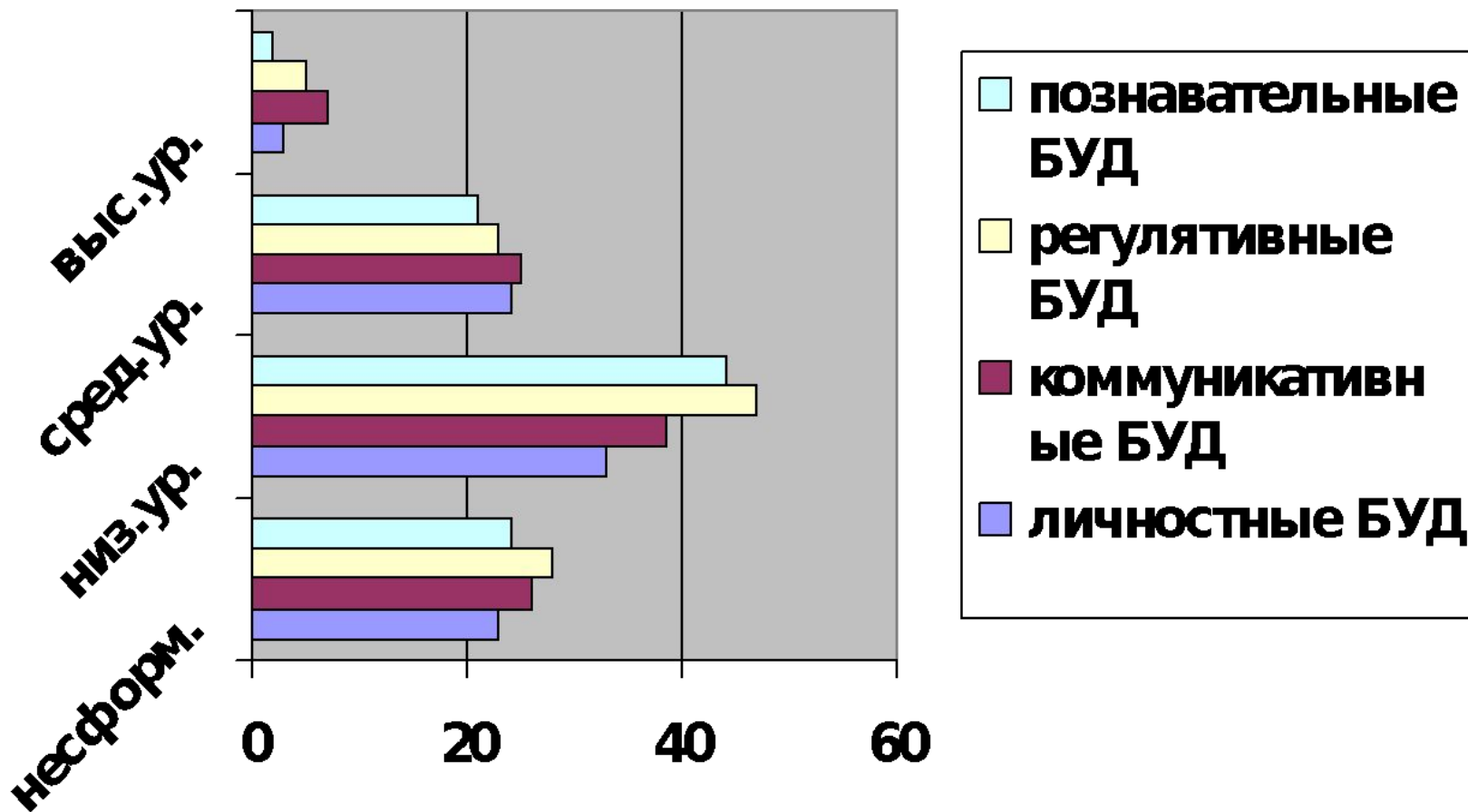


Диаграмма результатов исследования уровня формирования БУД у обучающихся 1 класса по итогам 1 четверти 2015-2016 уч.г.
(входная диагностика)



Благодарю за внимание

