

**ВЫСТУПЛЕНИЕ УЧИТЕЛЯ НАЧАЛЬНЫХ КЛАССОВ  
«ТРУДНОСТИ АДАПТАЦИИ НЕЗРЯЧИХ И  
1 СЛАБОВИДЯЩИХ ПЕРВОКЛАССНИКОВ»**

ноябрь 2011

# Понятие адаптации

непосредственно связано с понятием



"готовность ребенка к школе"

# АСПЕКТЫ АДАПТАЦИИ ДЕТЕЙ С НАРУШЕНИЯМИ ЗРЕНИЯ

- 1) адаптация личности к предметному миру;
- 2) адаптация личности к социальной среде;
- 3) адаптация личности к собственному «Я».



## ОСОБЕННОСТИ ПСИХОФИЗИЧЕСКОГО РАЗВИТИЯ

- общее отставание развития незрячего ребенка по сравнению с развитием зрячего;
- периоды развития незрячих детей не совпадают с периодами развития зрячих;
- диспропорциональность.

## ТРУДНОСТИ «ПЕРВОКЛАССНОЙ» АДАПТАЦИИ

- ❑ **Коммуникативная (смена коллектива и/или неприятие детским коллективом);**
- ❑ **Отсутствие мотивации к учебе;**
- ❑ **Неадекватные ожидания со стороны родителей и учителя;**
- ❑ **Неблагоприятные отношения с педагогами;**
- ❑ **Связанные с новым режимом дня;**
- ❑ **Отставание в двигательном развитии;**
- ❑ **Трудности в самообслуживании;**
- ❑ **Наличие у детей адекватной самооценки.**

## НЕБЛАГОПРИЯТНЫЕ ОТНОШЕНИЯ С УЧИТЕЛЯМИ

- Одинаковые требования к сильным и слабым ученикам
- Нетерпимость к нарушителям дисциплины
- Склонность от ошибок учащегося переходить на личность в целом
- Завышенные требования, предъявляемые ученику
- Избирательное отношение к конкретному ребенку

## Проявления *ДЕЗАДАПТАЦИИ* младших школьников:

- **низкий уровень учебной мотивации,**
- **нарушение познавательных процессов,**
- **высокая тревожность,**
- **нарушения эмоционально-волевой сферы,**
- **неадекватная самооценка,**
- **трудности в общении со взрослыми и сверстниками.**

# ТИПИЧНЫЕ ПРОЯВЛЕНИЯ ШКОЛЬНОЙ ТРЕВОЖНОСТИ:

- ▣ Нежелание ходить в школу;
- ▣ Излишняя старательность при выполнении заданий;
- ▣ Отказ от выполнения субъективно невыполнимых заданий;
- ▣ Раздражительность и агрессивные проявления;
- ▣ Рассеянность, снижение концентрации внимания на уроках;
- ▣ Потеря контроля над физиологическими функциями в стрессогенных ситуациях;
- ▣ Страх потерять или испортить школьные принадлежности;
- ▣ Страх опоздать в школу;
- ▣ Отказ отвечать на уроке или ответы тихим голосом.



# Успешность адаптации ВО МНОГОМ ЗАВИСИТ

от наличия у детей  
адекватной самооценки

- **мнение о себе,**
- **о своих возможностях и способностях,**
- **чертах своего характера и человеческих качествах.**



# ПОЗЫ УЧАЩИХСЯ И ИХ ЧЕРЕДОВАНИЕ В ЗАВИСИМОСТИ ОТ ХАРАКТЕРА ВЫПОЛНЯЕМОЙ РАБОТЫ.



□ **Степень естественности позы школьников на уроке может служить хорошим индикатором психологического воздействия учителя, степени его авторитаризма.**

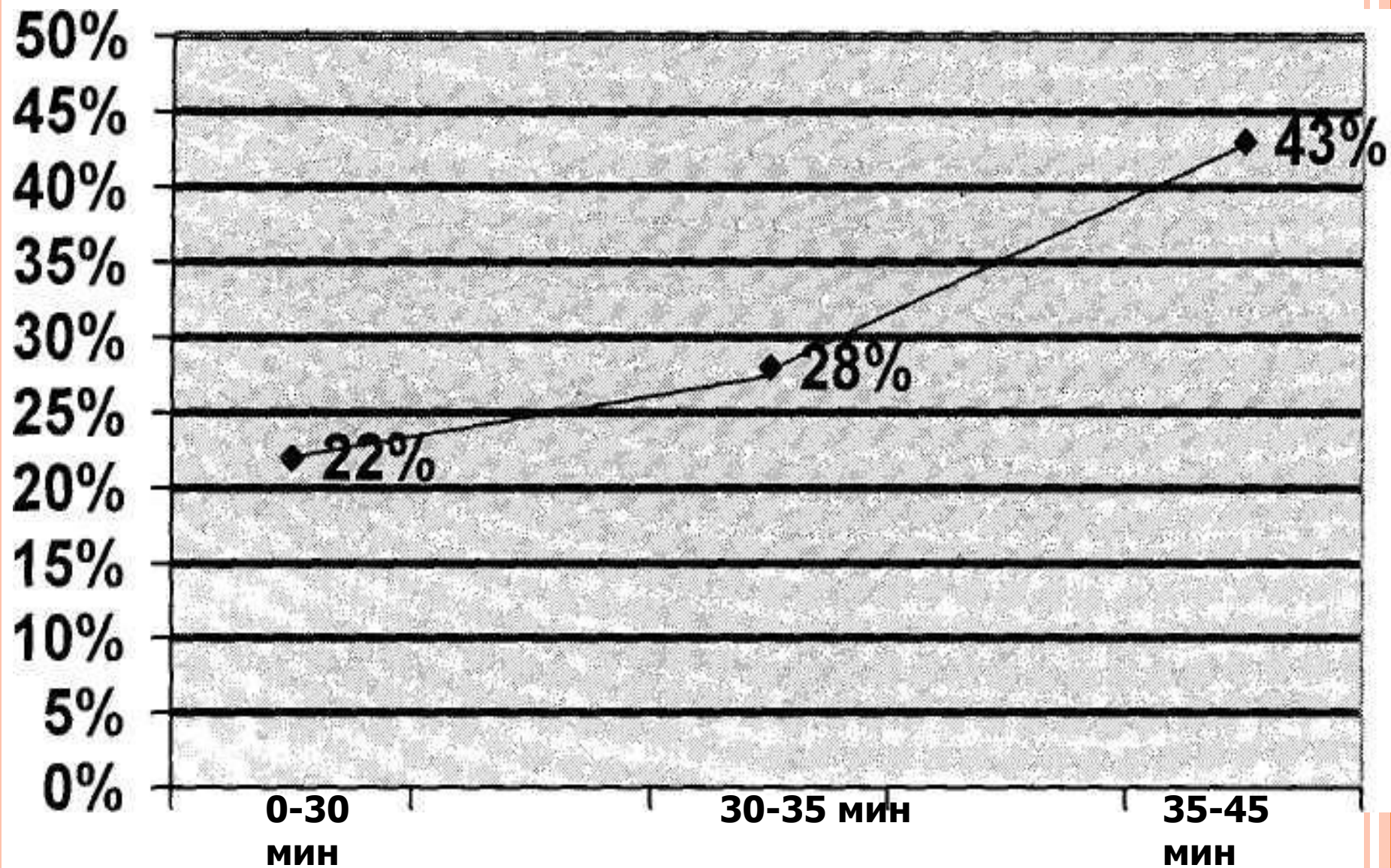


□ **Механизм здоровьеразрушающего воздействия авторитарного учителя состоит, в частности, в том, что дети на его уроках избыточно напряжены.**

## ФИЗКУЛЬТМИНУТКИ И ФИЗКУЛЬТПАУЗЫ

- Физкультминутки и физкультпаузы являются обязательной составной частью урока. Необходимо обратить внимание на их **содержание и продолжительность** (норма - на 15-20 минуте урока по 1 минуте из трех легких упражнений с 3-4 повторениями каждого), а также **эмоциональный климат** во время выполнения упражнений и наличие у школьников желания их выполнять.

# ЗАВИСИМОСТЬ МЕЖДУ ЭТАПОМ УРОКА И ОТВЛЕКАЕМОСТЬЮ ДЕТЕЙ



*При планировании урока обращаем внимание на  
следующие  
аспекты урока:*

- Число видов учебной деятельности, используемых учителем;
- Средняя продолжительность и частота чередования различных видов учебной деятельности;
- Физкультминутки и физкультпаузы;
- Наличие у учащихся мотивации к учебной деятельности на уроке;
- Благоприятный психологический климат на уроке;
- Момент наступления утомления учащихся и снижения их учебной активности;
- Темп и особенности урока;
- Состояние и вид учеников, выходящих с урока.

## Благоприятный психологический климат на уроке.

Урок неполноценен, если на нем не было эмоционально-смысловых разрядок:

- *улыбок,*
- *уместных остроумных шуток,*
- *использования поговорок,*
- *афоризмов с комментариями,*
- *музыкальных минуток и т.д.*

# УРОВНИ АДАПТАЦИИ:

## Высокий:

- Положительное отношение к школе.
- Прилежание.
- Внимательность.
- Выполнение поручений учителя.
- Учебный материал усваивается легко.
- Занимает благоприятное положение в классе.

|    |                        |
|----|------------------------|
| 1а | Самигуллина<br>Аделина |
|    | Потанина<br>Дарья      |
|    | <b>2 человека</b>      |



# УРОВНИ АДАПТАЦИИ:

## Средний:

- Посещение школы не вызывает отрицательных переживаний.
- Выполнение поручений при контроле учителя.
- Учебный материал понимается при хорошем изложении учителя
- Дружит со многими одноклассниками.

|           |                         |
|-----------|-------------------------|
| <b>1а</b> | <b>Потанина Надя</b>    |
|           | <b>Голубева Валерия</b> |
|           | <b>Гильванов Дамир</b>  |
|           | <b>3 человека</b>       |





# УРОВНИ АДАПТАЦИИ:

## Низкий:

- ❑ Отрицательное отношение к школе.
- ❑ Частые нарушения дисциплины, жалобы на здоровье.
- ❑ Учебный материал усваивается фрагментарно. Требуется помощь учителя.
- ❑ Близких друзей нет. Знает не всех одноклассников.

|    |                   |
|----|-------------------|
| 1а | Сафина Наиля      |
|    | Харасов<br>Камиль |
|    | <i>2уч-ся</i>     |



# ДЕЙСТВИЯ, НАПРАВЛЕННЫЕ НА УСПЕШНУЮ АДАПТАЦИЮ:

- проведение «ПШК»;
- проведение родительских собраний по теме «Адаптация первоклассников»;
- Проведение индивидуальных консультаций родителей по «Готовности к школе»;
- Проведение коррекционно-развивающих занятий с детьми «не готовыми к школьному обучению».

# ЛЕГКОЙ ТЕБЕ УЧЕБЫ, ПЕРВОКЛАССНИК!

