

«Животные Зимой»

**Составитель: воспитатель МКДОУ Калининский
детский сад №6 «Березка» Тузова Е.Н.**

Здравствуй, ребята, сегодня мы с вами совершим увлекательное путешествие в лес.

Так изобразил зимний лес знаменитый русский художник-пейзажист Иван Иванович Шишкин в картине «Зима».

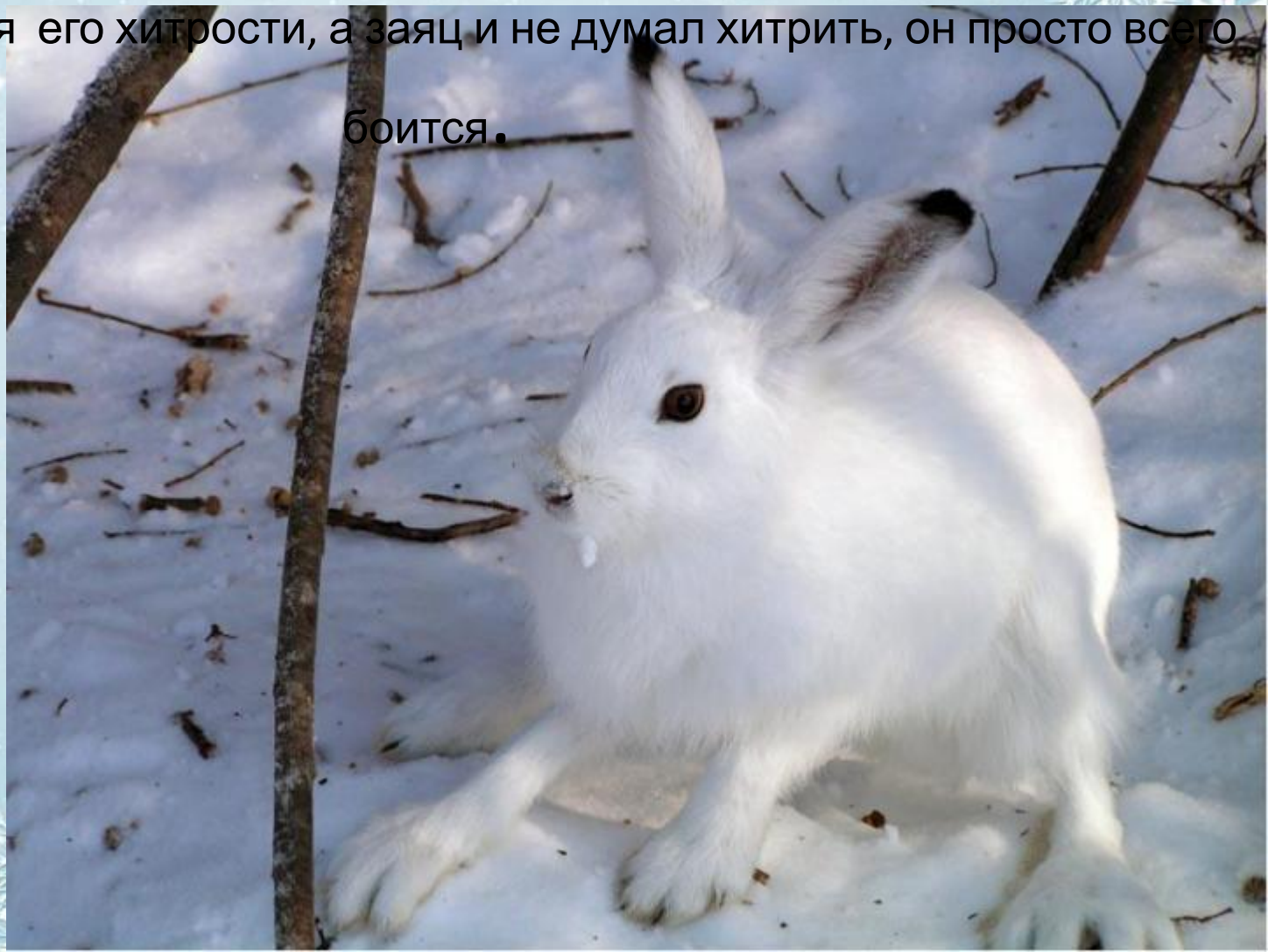


зима. Кажется, никто не живет в лесу. Тишина. Но это не так, и если хорошо приглядеться, на снегу можно увидеть расписные узоры разных следов. А если есть следы, значит, их кто-то оставил. Кто умеет разбираться в следах, сразу определит, какие животные здесь были, что делали, чем питались, кто за ними охотился. Мы с вами тоже отправимся по следам и посмотрим, кто их оставил и как зимуют животные и птицы в лесу.

А вот и первые следы! Чьи они? Давайте посмотрим, куда они нас



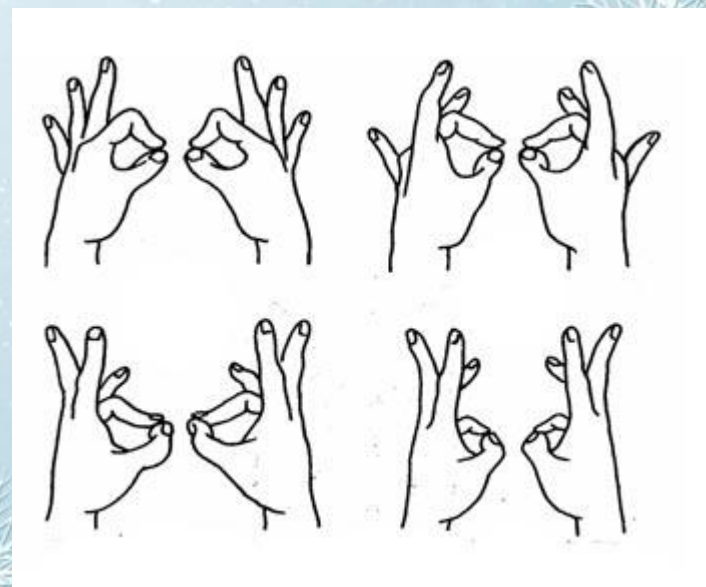
Симби зайцы кормятся по тем же деревьям, как и обычные зайцы. За них зайцы прокладывают по снегу глубокий видный след. Если бы заяц ходил просто и прямо, то поутру его сейчас же нашли бы по следу и поймали. Но трусость спасает его. Проскачет вперед, испугается чего-нибудь – и со всего размаха прыгнет в сторону и поскачет прочь. Опять стукнет что-нибудь – опять испугался и побежал в другую сторону. Когда охотники разбирают следы зайца, удивляются его хитрости, а заяц и не думал хитрить, он просто всего боится.



Пальчиковая гимнастика

Дети выполняют упражнения вместе с воспитателем: на первую строчку дотрагиваются большим пальцем по очереди до указательного, среднего, безымянного и мизинца, на вторую – сжимают и разжимают все пальцы в кулак, все повторяют левой рукой.

Еж, медведь, барсук, енот
Спят зимою каждый год.
Волка, зайца, рысь, лису-
Их зимой найдешь в лесу.



— А вот еще чьи-то следы.
Давайте пройдем по ним и
посмотрим, чьи они. Кто это?



— а кто из вас знает, как белочка зимует? *(ответы дети.)*

— белочка не боится зимы. Щедрая осень подарила ей новую шубку, которая, так же как и зайцу, помогает ей маскироваться. Весь лес в снегу, спрятались под снегом травы, семена, плоды, корни растений, нет в лесу орехов и шишек, грибов и плодов, но белочка не волнуется, так как у нее отменная память. Она запоминает, где делала свои кладки с осени и какое расстояние между ними. Можно только позавидовать памяти этого зверька. А когда наступают трескучие морозы, вьюги, метели, белку не видно. Она, свернувшись клубочком, может спать несколько суток.



Давайте двигаться дальше. Вот следующие следы. Посмотрите какие. Интересно, чьи они. Кто это (*ответы детей*)



А вы знаете, что в сильный мороз лиса прикрывает нос своим пушистым хвостом, чтобы он не замерз.

— Лиса очень умное, хитрое животное. Лиса, так же как и волк всю зиму рыщет по лесу в поисках пищи. Лиса обнюхивает снег, ищет норки мышиные. Так мышами в основном и кормится всю зиму. Лиса запасов не делает, голодно бывает ей порой.



- Ребята, как вы думаете, чьи же это следы?



- Волков называют санитарами леса потому, что они уничтожают слабых, больных животных.
- А вот как же волки готовятся к долгой, суровой, холодной зиме? *(ответы детей)*.
- Если волки не могут найти себе добычу, что они делают? *(ответы детей)*.
 - Где же волки ночуют? *(ответы детей)*.



Физкультурная минутка

«Прогулка в зимнем лесу».

«Мы пришли в зимний лес,
Сколько здесь вокруг чудес.
Справа-березка в шубке стоит,
Слева -елка на нас глядит.
Снежинки в небе кружатся
На землю красиво ложатся.

Вот и зайка проскакал,
От лисы он убежал.

Это серый волк рыщет
Он себе добычу ищет.

Все мы спрячемся сейчас
Не найдет тогда он нас.

Лишь медведь в берлоге спит,
Так всю зиму и проспит.

Пролетают снегири,
Как красивы они !

В лесу красота и покой
Нам пора уже домой!»

А здесь еще чьи-то следы. Давайте посмотрим, кому они принадлежат, рассмотрим их.

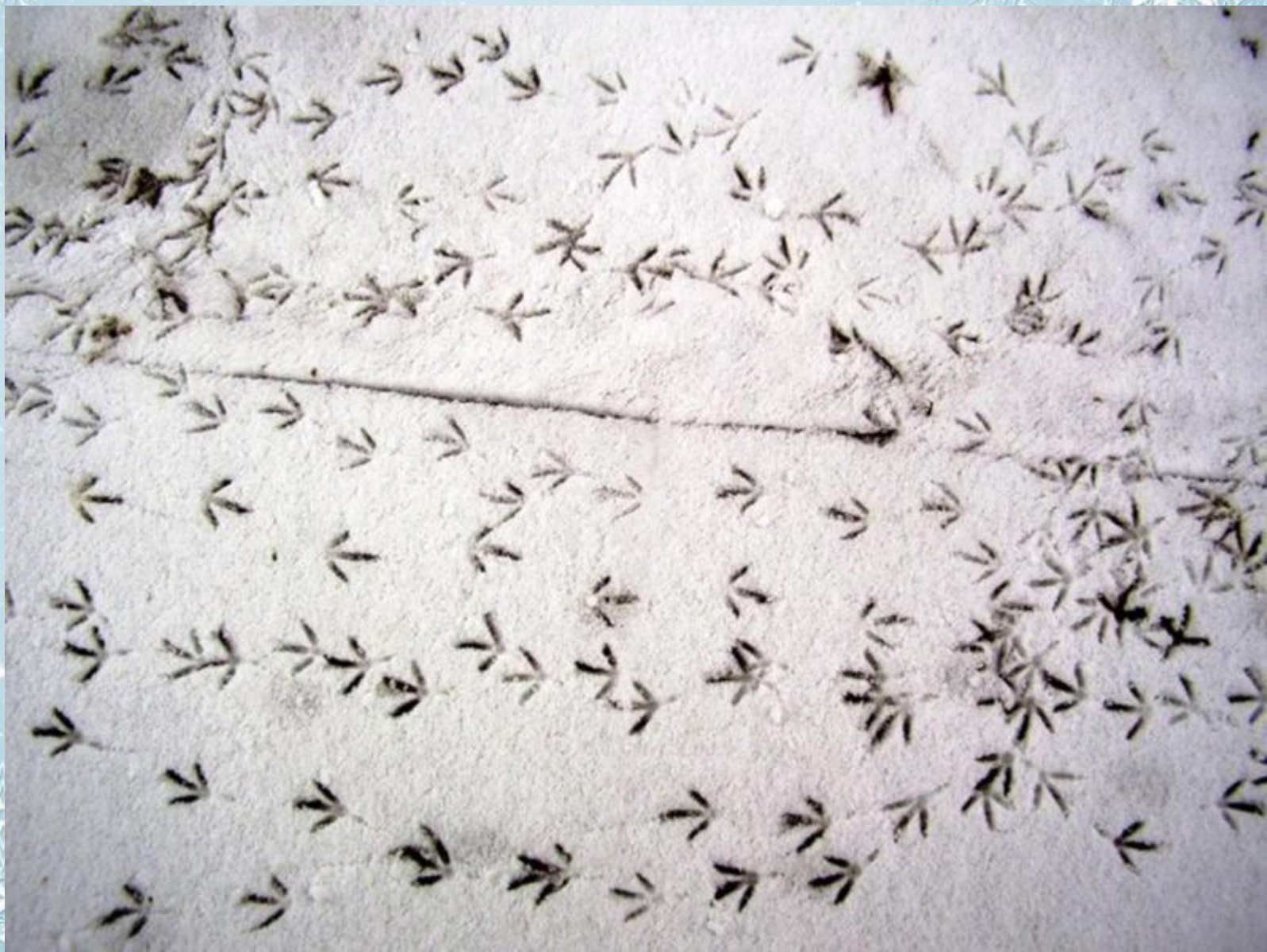


Правильно, это лось. А как зимуют лоси? *(ответ детей.)*

— Да, лоси тоже не делают запасов, поэтому им приходится тяжело зимой, они с трудом пробираются сквозь заснеженную чащу, по снегу, в поисках корма: раскапывают под снегом сухую траву, объедают тонкие ветки с кустарников и деревьев.



Давайте продолжим наше путешествие. Здесь еще чьи-то следы.
— Кто это? *(ответы детей.)*



Правильно, это птицы. Трудно живется птицам в зимнем лесу. Стараются они в холодные и лютые морозы поближе к жилью человека прилететь, подкормиться.



Посмотрите, пожалуйста, на экран. Что это за сугроб в лесу? Из – под сугроба идет пар. Все кусты около сугроба покрыты инеем; мягким, пушистым. Кто догадался, что это за сугроб? Правильно, это берлога медведя. А иней на кустах потому, что медведь дышит, и теплый воздух через небольшое отверстие выходит наружу. Медведь завалился спать до самой весны. За зиму он ни разу не проснется, с боку на бок не перевернется.

Чем сильнее морозы, тем крепче спит медведь. А какие еще животные спят зимой?



А какие еще животные спят
зимой?





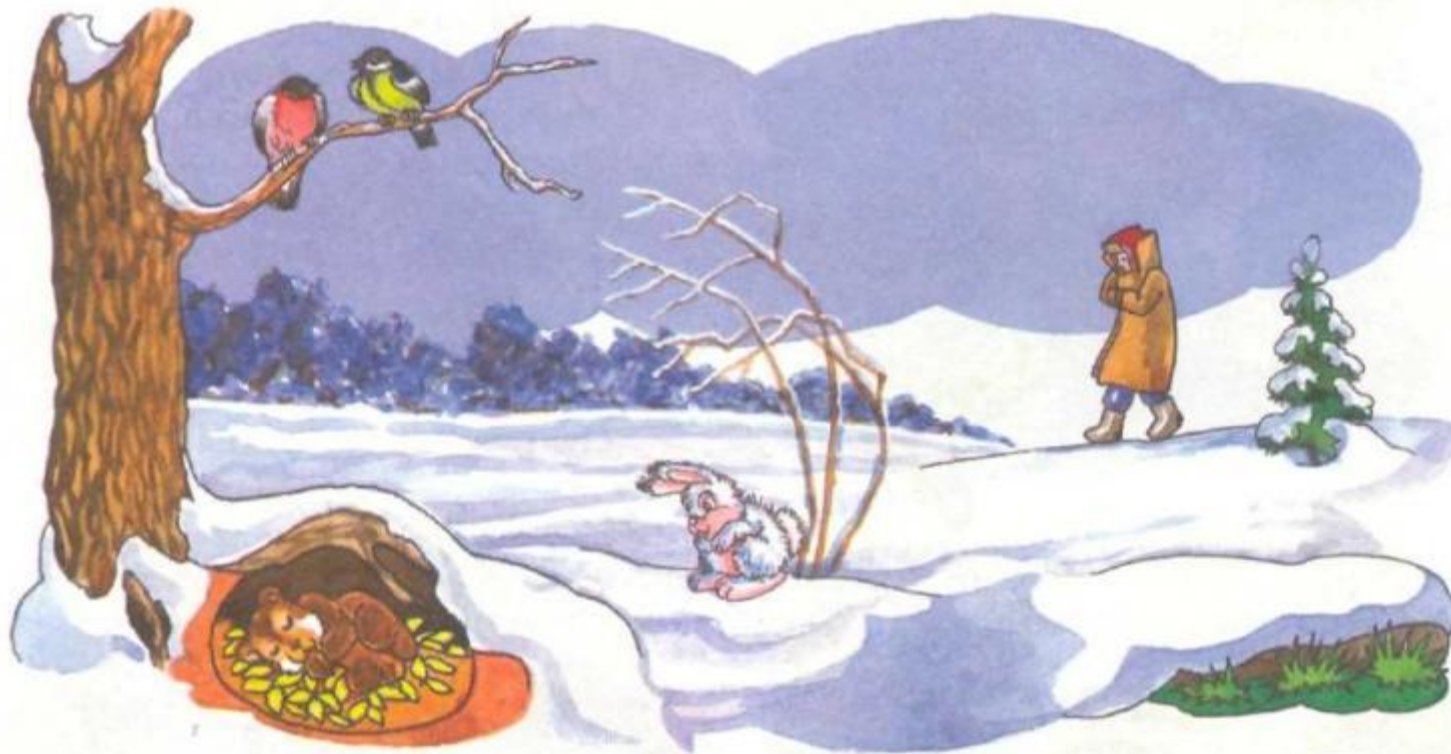
Правильно это ежики, суслики, еноты,
барсуки, сурки.



Трудно зверям и птицам зимой в лесу. А кто из вас знает, как можно помочь животным? *(ответ детей)*

— Правильно, люди подкармливают голодных животных: раскладывают сено для лосей, соль для кабанов, шишки и желуди для белок, развешивают кормушки для птиц.

— Вот и закончилось наше путешествие. Где мы с вами сегодня побывали?



озимые



зимующие птицы



зимовье зверей



зимняя одежда