

Муниципальное бюджетное дошкольное образовательное учреждение
«Детский сад №5 «Золотая рыбка»
г. Богородска Нижегородской области

Знакомство с промыслами Нижегородского края через оформление выставки «Бабушкин дворик»



Выполнила: педагог высшей
квалификационной категории

Иголина О.Н.

«САМЫМ ВЫСОКИМ ВИДОМ ИСКУССТВА, САМЫМ ТАЛАНТЛИВЫМ, САМЫМ ГЕНИАЛЬНЫМ ЯВЛЯЕТСЯ НАРОДНОЕ ИСКУССТВО, ТО ЕСТЬ ТО, ЧТО ЗАПЕЧАТЛЕНО НАРОДОМ, СОХРАНЕНО, ЧТО НАРОД ПРОНЕС ЧЕРЕЗ СТОЛЕТИЯ». М.И. КАЛИНИН

Цель: Формирование у детей эмоциональной отзывчивости и интереса к образцам народного декоративно-прикладного искусства Нижегородского края.

Задачи:

- *Расширять образные представления детей о народном декоративно-прикладном искусстве Нижегородского края.
- *Формировать умения различать стили наиболее известных видов Нижегородской декоративной живописи: хохломской и городецкой (понимание детьми характерных особенностей; их сходства и различия; названия основных элементов и др.).
- *Развивать творчество, фантазию, любознательность, наблюдательность и воображение.
- *Воспитывать уважительное отношение к труду народных мастеров; национальную гордость за мастеров русского народа; чувство любви к родному краю.

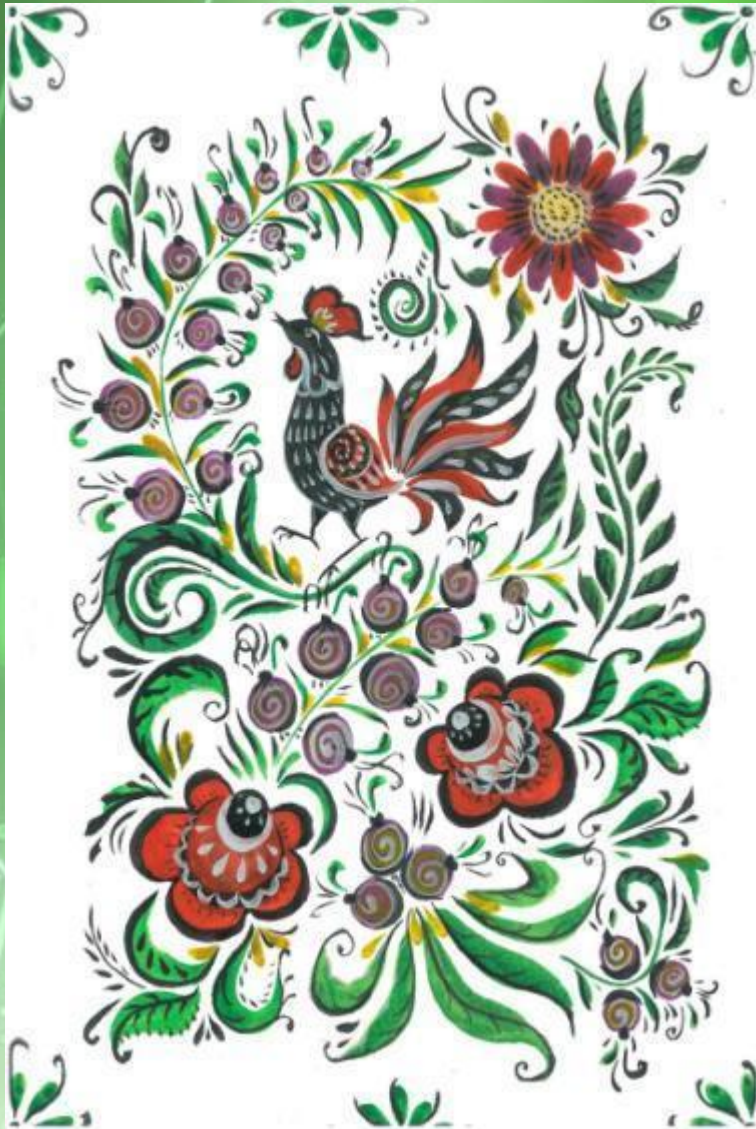
Городецкая роспись

Роспись, которая ныне называется городецкой, родилась в Поволжье, в деревнях, расположенных на берегах чистой и светлой речки Узоры, в селениях Косково, Карцево, Репино, Боярское и др. В XVIII в. здесь возникает центр производства прядельных донец и игрушек. Свои изделия крестьяне отвозили продавать на ярмарку в село Городец. Поэтому роспись, выполненная на этих изделиях, получила название Городецкая.



Яркая по цвету, Городецкая роспись служила для украшения жилища (ставни, двери, ворота) и предметов быта (донца прялок, мебель, игрушки). Окруженные цветочными узорами фигуры коней, петухов, фантастических зверей и птиц и др., выполнялись широким, свободным мазком с графической обводкой изображений белыми и черными линиями





В росписи значительное место занимает орнамент. Орнамент — это живописное или графическое украшение из сочетания геометрических, растительных или животных элементов. Основные элементы Городецкой росписи — это круги, скобки, точки, кресты, дуги, штрихи, спирали.



ЭТАПЫ ИЗГОТОВЛЕНИЯ ФИГУР

1. Рисование образа на фанере
2. Закрашивание основы (фона)
3. Рисование и прорисовка орнамента
4. Вырезание фигур лобзиком, установка на подставку
5. Закрашивание фона обратной стороны фигуры
6. Рисование и прорисовка орнамента обратной стороны фигуры
7. Покрытие фигуры лаком с двух сторон
8. Добавление необходимых декоративных элементов

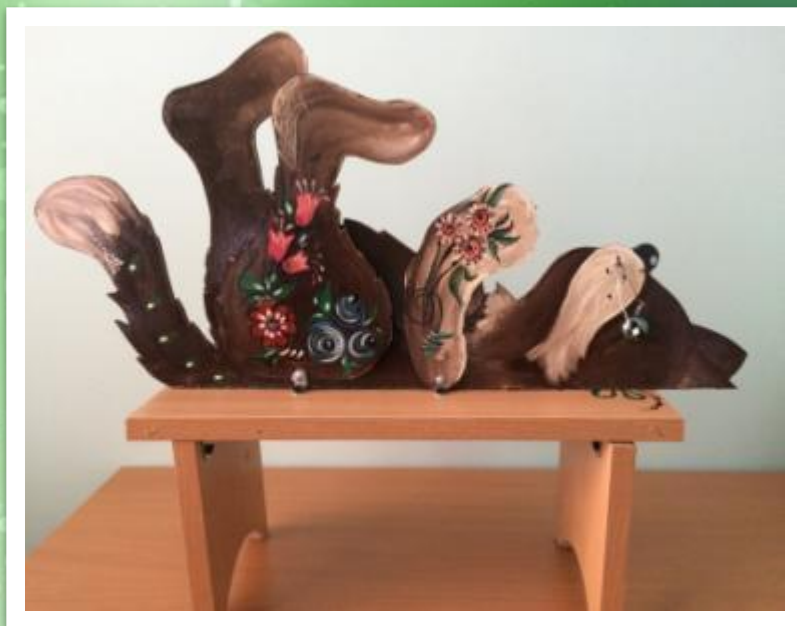


Свинка Милашка



Конь Малыш





Кот Василий



Кот Барсик



Хохломская роспись

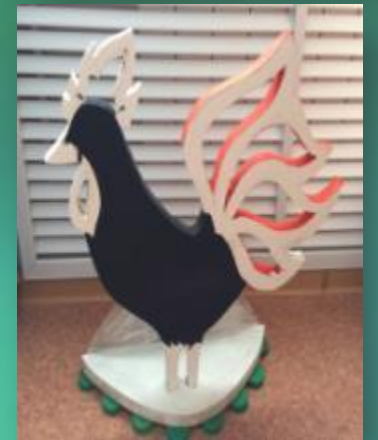
Предполагают, что хохломская роспись возникла в XVII веке на левом берегу Волги, в деревнях Хохлома (откуда и появилось название росписи), Большие и Малые Бездели, Мокушино, Шабаши, Глибино, Хрящи. В настоящее время родиной хохломы считается поселок Ковернино в Нижегородской области.



Хохломская роспись представляет собой растительный орнамент, составленный из небольшого числа мотивов, называемых «травкой», «ягодкой», «листочком», «кудриной». Образцы росписи народные мастера заимствовали у природы, потому что они сами жили в местах богатых красотами лесов, трав, ягод.



Петух Петя





Курица Люся



Цыпленок Цап



Цыпленок Цып



БАБУШКИН ДВОРИК

(оформлен в одной из рекреаций детского сада)



**«АХ, КАК РОСПИСЬ ХОРОША –
В НЕЙ НАРОДНАЯ ДУША!»**