

# **ПРЕЗЕНТАЦИЯ**

**к выпускной квалификационной работе  
на тему: «Разработка Положения о лаборатории  
аналитического контроля ЦИПТ НИТУ  
«МИСиС»»**

**Выполнил: студент группы СМ-11-1 Хурсанов А.Э.  
Руководитель работы: Филичкина В.А.**

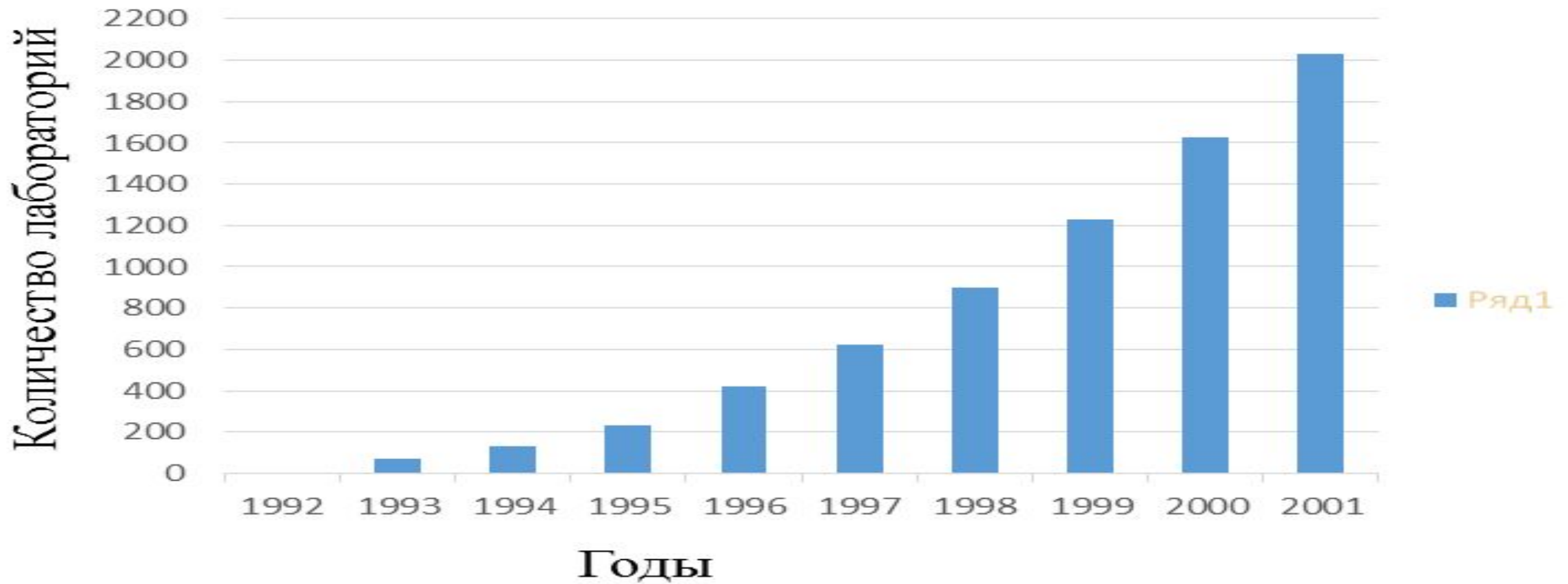
**Москва 2015 г.**

**Целью данной работы является разработка положения об аналитическом отделе ЦИПТ НИТУ «МИСиС».**

**В соответствие с поставленной целью были выявлены следующие задачи:**

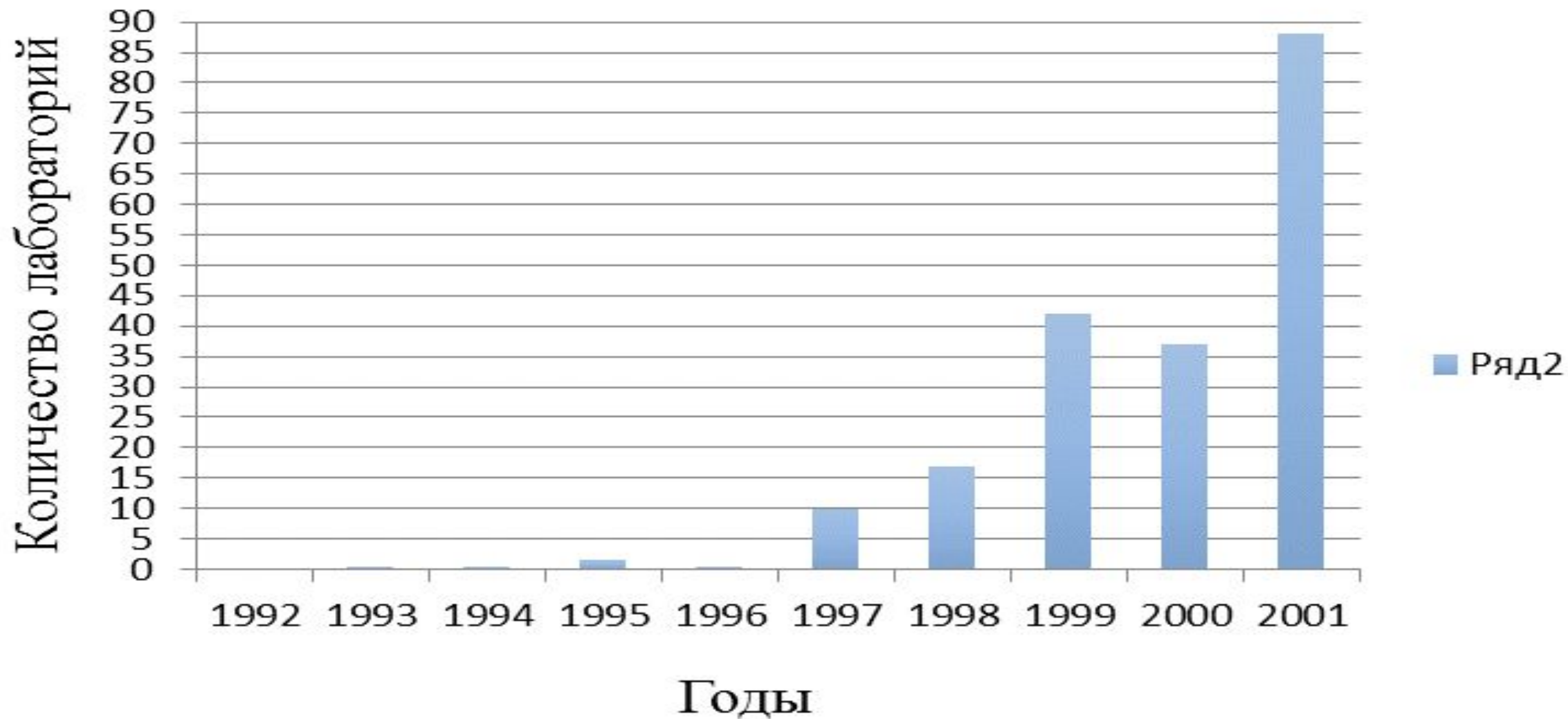
- ознакомиться с системой аккредитации в Российской Федерации;*
- изучить нормативную документацию, регламентирующую процесс аккредитации испытательных лабораторий в РФ;*
- ознакомиться с требованиями стандарта ГОСТ ИСО/МЭК 17025-2009;*
- ознакомиться с подразделением ЦИПТ НИТУ «МИСиС»: структурой, направлениями деятельности, оборудованием;*
- ознакомиться с требованиями к оформлению положения о лаборатории;*
- в соответствие с полученной информацией о ЦИПТ НИТУ «МИСиС» и требованиями к составлению положениями, составить документ «Положение об аналитическом отделе ЦИПТ НИТУ «МИСиС»*

# *Система аккредитации испытательных лабораторий*



**Рисунок 1 – Количество лабораторий, внесенных в реестр**

*Рисунок 2 – Лаборатории, исключенные из реестра Системы аккредитации аналитических лабораторий*




# *Аккредитация аналитических лабораторий в Российской Федерации*

**Аккредитация осуществляется на основе следующих принципов:**

- 1) осуществление полномочий по аккредитации национальным органом по аккредитации;**
- 2) компетентность национального органа по аккредитации;**
- 3) независимость национального органа по аккредитации;**
- 4) беспристрастность;**
- 5) добровольность;**
- 6) открытость и доступность правил аккредитации;**

## *Разработка положения о лаборатории*

***Положение о лаборатории*** – документ, который определяет место лаборатории в структуре юридического лица, в состав которого она входит, структуру, функции, права, обязанности, ответственность лаборатории, ее взаимодействие с внутренними подразделениями организации и другими организациями при производстве аналитических работ, а также другие аспекты деятельности лаборатории, такие как научно-исследовательская работа, разработка и аттестация методик и другие.



***Требования к содержанию разделов  
Положения о лаборатории***

***Раздел «Содержание»***

***Раздел «Введение»***

***Раздел «Структура»***

***Раздел «Область аккредитации»***

# Требования к оформлению

ФГАОУ ВПО «НИТУ «МИСиС»

## Центр инжиниринга промышленных технологий

**УТВЕРЖДЕНО**  
приказом ректора  
от \_\_\_\_\_ №  
ПОДПИСЬ

### ПОЛОЖЕНИЕ

#### Об Отделе аналитического контроля

Рег.№ \_\_\_\_\_

Редакция 01

Дата введения

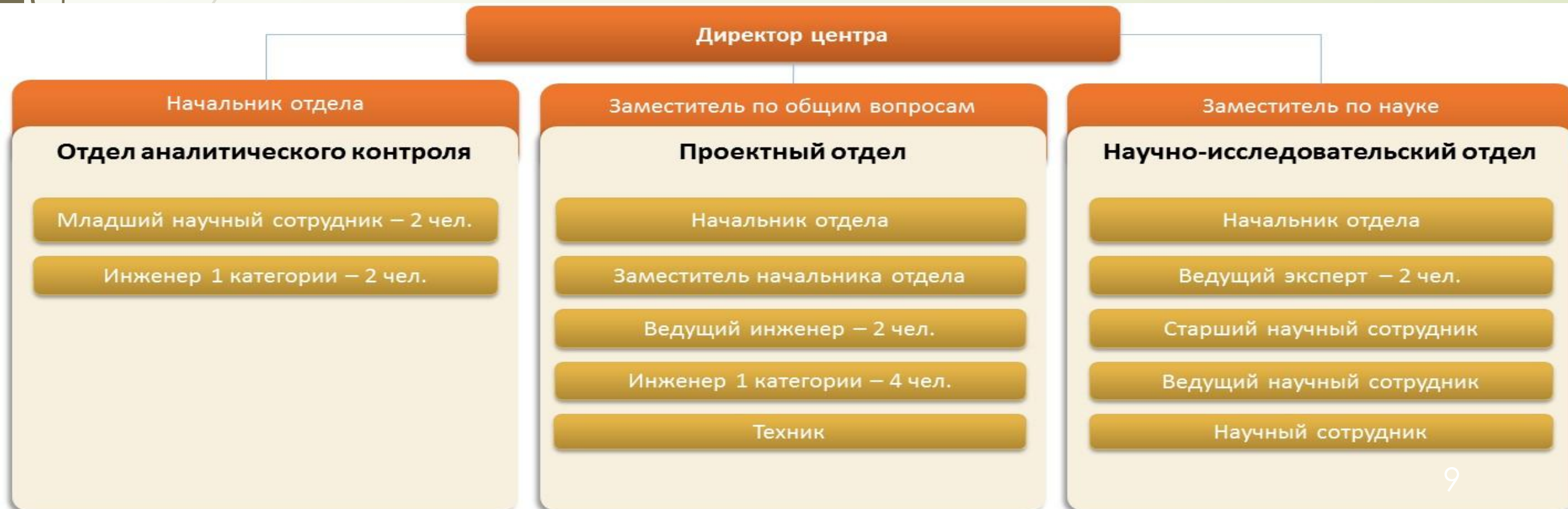
01.06.2015



# Разработка Положения о лаборатории аналитического контроля ЦИПТ НИТУ «МИСиС»

*В структуре НИТУ «МИСиС» приказом от «31» декабря 2013г. № 510 о.в. Был создан Центр инжиниринга промышленных технологий.*

*Структура ЦИПТ НИТУ «МИСиС» представлена в виде схемы (проектный отдел, научно-исследовательский отдел, отдел аналитического контроля):*



**Дорогостоящее оборудование и программное обеспечение ЦИПТ НИТУ «МИСиС»:**

- *Рентгенофлуоресцентный спектрометр ARL OPTIMA'X;*
- *Рентгенофлуоресцентный спектрометр и рентгеновский дифрактометр ARL 9900 Workstation;*
- *Виброистиратель Herzog HSM 100;*
- *Планетарная шаровая мельница PM 100;*
- *Планетарная мельница «Пульверизетт 5»;*
- *Таблеточный пресс PP 25;*
- *Аналитическая просеивающая машина AS 200;*
- *Каскад из центробежных экстракторов ЭЦ33Ф;*
- *Лазерный анализатор частиц Микросайзер 201С;*
- *Потенциостат / Гальваностат / Анализатор PARSTAT4000;*
- *Ультразвуковая ванна для сит Haver USC 200;*
- *Программируемый импульсный источник питания PSW7 30-72;*
- *Цифровой осциллограф НМО3044;*

## **Деятельность центра инжиниринга промышленных технологий НИТУ «МИСиС»**

*Центр осуществляет следующие основные виды деятельности в области металлургии и материаловедения:*

- научно-исследовательская, опытно-конструкторская, опытно-технологическая деятельность, разработка новых технологий, материалов, конструкций, продуктов;*
- инжиниринговая деятельность и по внедрению новых технологий и организации производств, в т.ч. управление проектами;*
- технико-экономическая оценка и подготовка проектов;*
- подготовка, переподготовка и повышение квалификации специалистов;*
- оказание информационно-аналитических, экспертных и консультационных услуг;*

# Содержание Положения о лаборатории аналитического контроля ЦИПТ НИТУ «МИСиС»

- *Общие положения* (цели и задачи подразделения, руководство)
- *Основные задачи* (проведение исследований, разработка)
- *Структура и кадровый состав* (перечень групп должностей)
- *Основные функции и направления деятельности* (задачи и функции Лаборатории)
- *Процессы лаборатории* (ответственные лица)
- *Перечень документов, записей и данных по качеству подразделения* (документы)
- *Взаимоотношения и связи лаборатории* (взаимоотношение с организациями)

## Выводы

*Положение о лаборатории* играет важную роль, поскольку данный документ отражает место лаборатории в структуре организации, цели, основные направления деятельности и взаимодействие с другими подразделениями. После детального изучения требований к оформлению и содержанию документа, а также получения необходимой информации о подразделении, было разработано *Положение об Отделе аналитического контроля ЦИПТ «НИТУ «МИСиС»*, которое в дальнейшем будет использоваться при проведении аккредитации отдела, и поспособствует в успешном прохождении данной процедуры, а также поможет всему персоналу лаборатории знать все процессы, протекающие в подразделении и улучшить взаимодействие с другими отделами университета.



***СПАСИБО***

***ЗА***

***ВНИМАНИЕ !!!***

