

**Причины
речевых
нарушений**



При нормальном ходе речевого развития не позднее, чем к 5-6 годам ребенок должен овладеть правильным произношением всех звуков речи.

Если же этого не происходит, то так называемое **«возрастное косноязычие»** уже перестает быть «возрастным».

Задержка свидетельствует о наличии каких-то особых причин, мешающих ребенку своевременно овладеть правильным произношением звуков речи.

ПРИЧИНЫ, ВЫЗЫВАЮЩИЕ РЕЧЕВЫЕ НАРУШЕНИЯ

- **Органические** приводят к повреждению центрального (участки мозга, отвечающие за воспроизведение и понимание речи) или периферического (структуры, управляющие артикуляционными органами) речевого аппарата (органы, необходимые для воспроизведения речи).
- **Функциональные** препятствуют нормальной работе речевого аппарата.

ОРГАНИЧЕСКИЕ ПРИЧИНЫ

**ВНУТРИУТРОБНАЯ
ПАТОЛОГИЯ,
НЕБЛАГОПРИЯТНЫЕ
РОДЫ И ИХ
ПОСЛЕДСТВИЯ**

- **инфекционные заболевания матери во время беременности;**
- **несовместимость крови матери и плода;**
- **алкоголь , курение;**
- **Асфиксия - недостаток снабжения головного мозга кислородом . Вызывает минимальные повреждения головного мозга.**
- **родовые травмы.**



**НАРУШЕНИЕ
АНАТОМИЧЕСКОГО
СТРОЕНИЯ
АРТИКУЛЯЦИОННОГО
АППАРАТА**

- **отклонения от нормы в строении челюстей и зубов;**
- **аномалии в строении языка;**
- **аномалии в строении мягкого и твёрдого нёба;**
- **аномалии в строении губ.**

**ЗАБОЛЕВАНИЯ,
ПЕРЕНЕСЕННЫЕ
РЕБЕНКОМ ВПЕРВЫЕ
ГОДЫ ЖИЗНИ :**

- **травмы и ушибы головного мозга;**
- **длительные простудные заболевания, воспалительные заболевания среднего и внутреннего уха,**

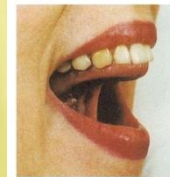
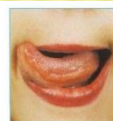
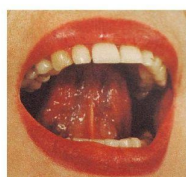


•Неправильная речь окружающих ребёнка людей или недостаточное их внимание к его речи

- *Ребёнок в качестве образца для подражания имеет неправильно произносимые взрослыми звуки (например, картавое Р), то он и следует этому образцу за неимением другого. Именно этим чаще всего и объясняются нередко встречающиеся случаи «семейной картавости».*
- *Отрицательную роль играет «двуязычие» в семье.*
- *Безразличное отношение со стороны взрослых к речи ребёнка, когда они не обращают внимания на неправильное произношение, то это отрицательно сказывается на формировании не только звукопроизношения, но и всей речи в целом.*

НЕДОСТАТОЧНАЯ ПОДВИЖНОСТЬ АРТИКУЛЯТОРНЫХ ОРГАНОВ

Недостаточная подвижность артикуляторных органов языка и губ приводит к дефектам звукопроизношения, поскольку при артикулировании каждого звука эти органы должны занимать вполне определённое положение. Точные и скоординированные движения губ, языка, мягкого нёба, голосовых связок возможны потому, что их работой управляет головной мозг.

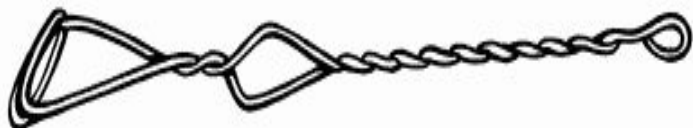
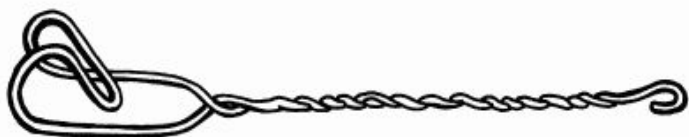
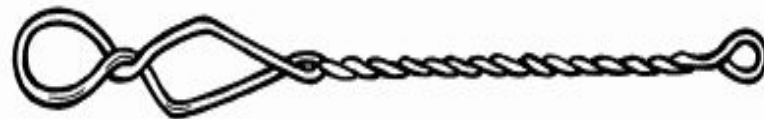


Зондовый массаж

Цель зондового массажа – нормализация речевой моторики. Метод прост и эффективен.

Он дает возможность целенаправленно воздействовать на пораженные участки артикуляционных органов, активизируя и восстанавливая их деятельность. Нормализация

ени



•Нарушение слуховой дифференциации звуков речи

Неспособность различать на слух звуки речи. В этом случае некоторые похожие по звучанию звуки (например, С и Ц, Ч и Щ и др.) детям кажутся одинаковыми и поэтому не различаются на слух.

Звуковые замены в устной речи, сохраняющиеся у ребёнка и после окончания периода «возрастного косноязычия», особенно коварны тем, что в дальнейшем они неизбежно отражаются на письме.



Основные виды речевых нарушений

Отсутствие звука.

Например, вместо рука малыш говорит ука или вместо лук - ук;

Замена звука.

Например, ребёнок может заменять [ц] на [ть] (*типлёнок*); [ш] на [с]; [р] на [л]; [с] на [сь]; [ль] на [й] и т.д.;

Искажение звука, проявляющееся например:

в межзубном произнесении

некоторых звуков (кончик языка просовывается между зубами);

в боковом произнесении звуков

(слышится неприятный «хлопающий» звук);

в горловом произнесении звука [р]

(он получается при вибрации нёбной занавески, а не кончика языка).



7 великих и обязательных «НЕ» в общении с ребёнком,
испытывающим
РЕЧЕВЫЕ ТРУДНОСТИ

МАМЫ И ПАПЫ!

- **НЕ** ругайте ребёнка за плохую речь. Это только усилит проблему.
- **НЕ** «подделывайтесь» под детскую речь, искажая слова. Это лишь тормозит усвоение звуков и своевременное овладение словарём.
- **НЕ** передразнивайте ребёнка за неправильное произношение звуков, слов, фраз. Это приведёт только к невротическим расстройствам.
- **НЕ** перебивайте ребёнка, если он допускает речевые ошибки. Иначе он никогда не научится заканчивать свои высказывания и не освоит образец.
- **НЕ** говорите с ним быстро, иначе ребёнок не воспримет чёткого произношения всех звуков и слов.
- **НЕ** нагружайте его сложным речевым материалом, заставляя повторять непонятные ребёнку слова, заучивать сложные стихотворения и т.п. Это приведёт к нежеланию заниматься вообще.
- **НЕ** требуйте правильного произношения звуков в тот период жизни маленького человека, когда этот процесс ещё не закончен. Иначе ребёнок станет замкнутым или раздражительным, проявит агрессию.



СПАСИБО ЗА
ВНИМАНИЕ =)

