

# **Придніпровський економічний район**

# ПЛАН

- 1. Загальні відомості*
- 2. Природно-ресурсний потенціал*
- 3. Тектонічна будова*
- 4. Населення та найбільші міста*
- 5. Господарство*
- 6. Транспортний та рекреаційний комплекси*
- 7. Природоохоронні території*
- 8. Проблеми та перспективи розвитку*

# ЗАГАЛЬНІ ВІДОМОСТІ

До Придніпровського економічного району входять області:

- Дніпропетровська
- Запорізька

Межує з економічними районами:

- Центральний
- Північно-східний
- Донецький
- Причорноморський

$S = 59.1$  тис. км<sup>2</sup> (9.8% площі України).

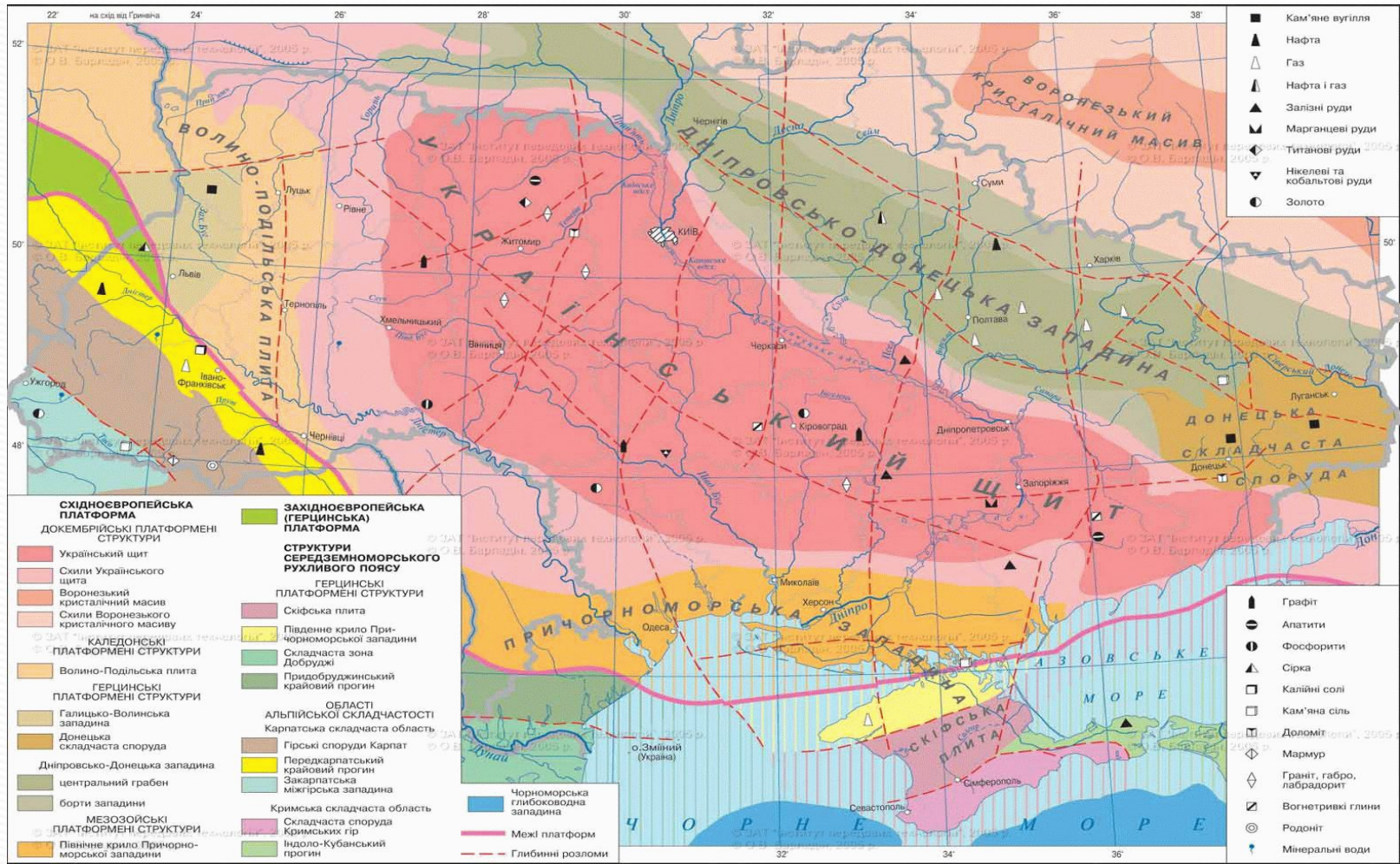
Розміщений близько до важливої паливно-сировинної бази - Донбасу





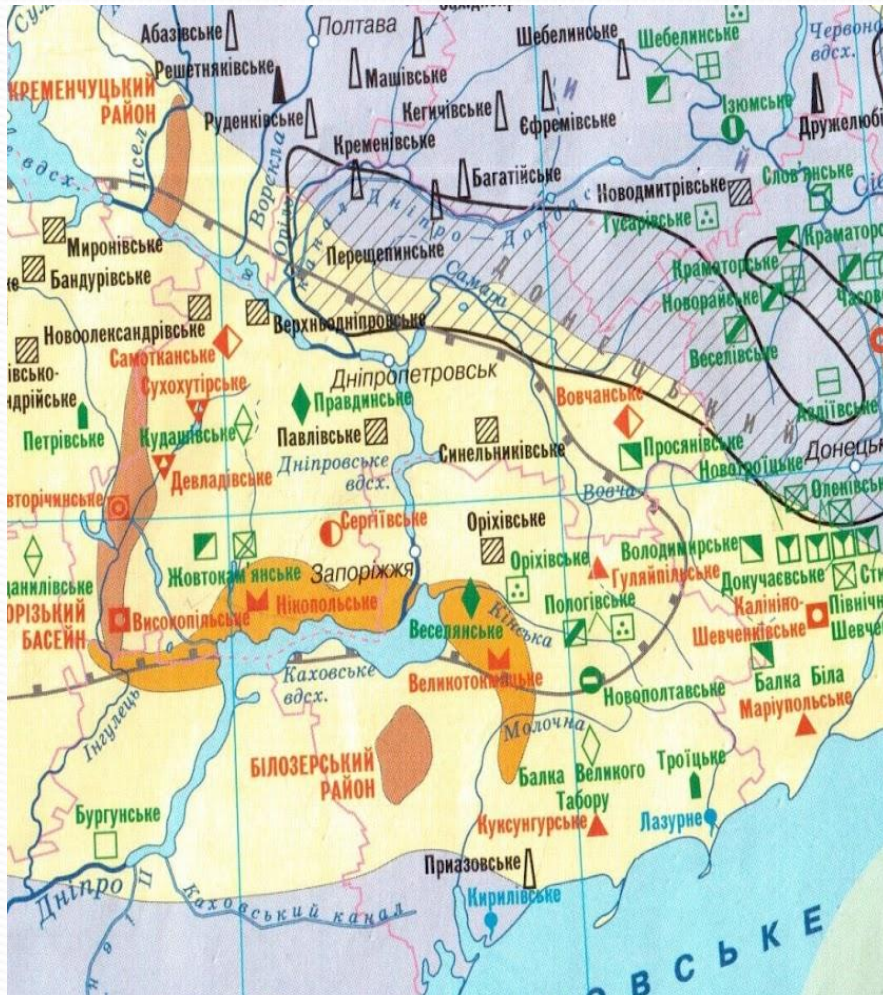
# ПРИРОДНО-РЕСУРСНИЙ ПОТЕНЦІАЛ

Придніпровський економічний район розташований в межах Українського щита і Причорноморської западини.





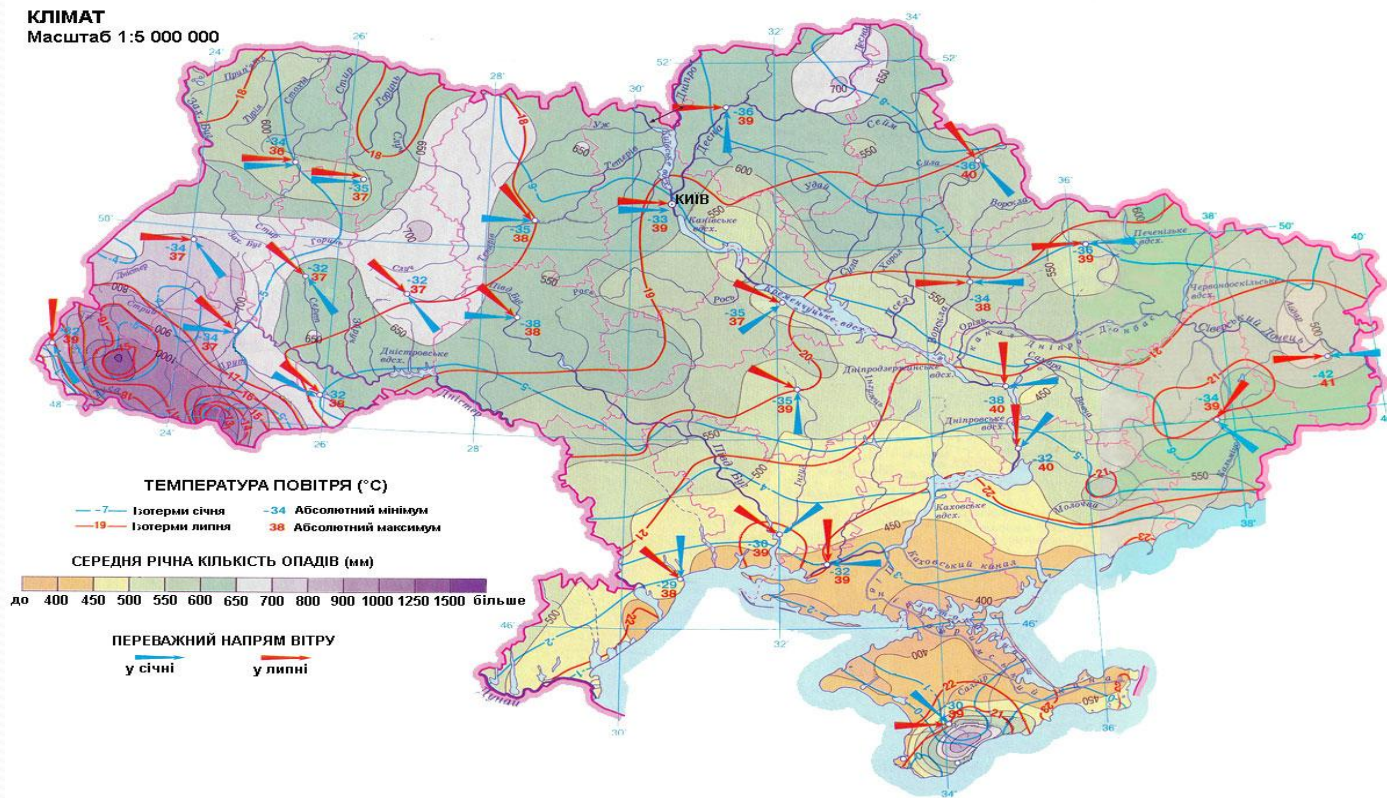
# Корисні копалини



- Паливні: кам'яне вугілля (Західна частина Донбасу), буре вугілля (Придніпровський басейн).
- Рудні: залізна руда (Криворізький, Білозерський), марганцева руда (Нікопольське, Великотокмацьке), титан (Самотканське), алюмінієві руди (Високопільське), уранові руди (Жовторічинське), золото (Сергіївське).
- Нерудні: каолін (Присянівське родовище), вогнетривкі глини (Пологівське), вапняки, граніти.
- Мінеральні води: Лазурне, Кирилівське.

# Клімат

Клімат району помірно континентальний з посушливим жарким літом і малосніжною зимою. Середня температура січня від  $-6\text{ }^{\circ}\text{C}$  на півночі до  $-4\text{ }^{\circ}\text{C}$  на півдні, липня - відповідно  $21\text{ }^{\circ}\text{C}$  і  $22\text{ }^{\circ}\text{C}$ . Опадів випадає 350-500 мм за рік, переважно у весняно-літній період. Коефіцієнт зволоження  $< 1$ .





# Водні ресурси



Головною річкою є Дніпро з притоками Оріль, Самара і Вовча. У межах району знаходяться Дніпровське та частини Дніпродзержинського і Каховського водосховищ. Озер мало.

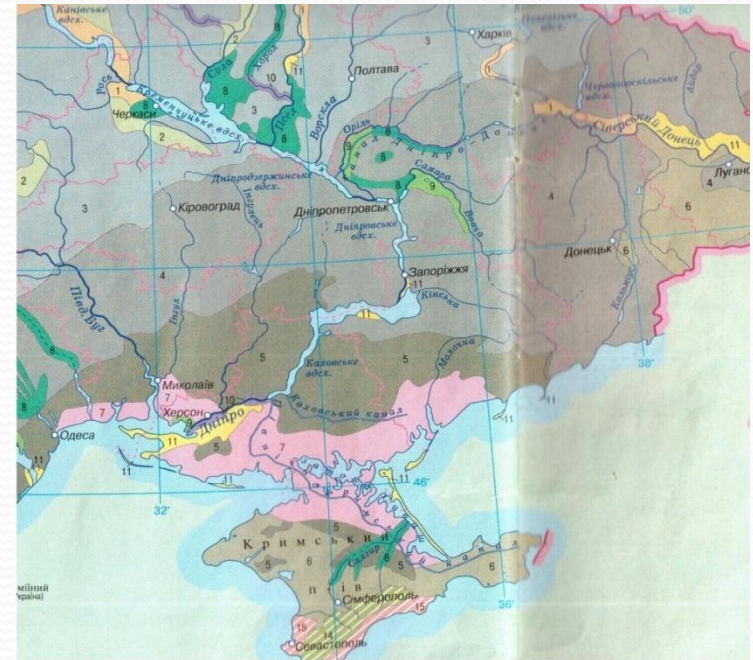
# Ґрунти

Переважають різновиди чорнозему, каштанові ґрунти.

У Запорізькій області переважають чорноземи (75 %). На півдні та у південно-західній частині області - темно-каштанові й каштанові ґрунти (10 %).

У Дніпропетровській області переважають звичайні та південні чорноземи (48 %).

Є також лучно-чорноземні, лучні солонцюваті, дернові, піщані та інші ґрунти.



## ОСНОВНІ ТИПИ ҐРУНТІВ

1	Дерново-підзолисті	9	Лучні та лучно-болотні
2	Сірі лісові	10	Торфово-болотні та торфовища
Чорноземи			
3	опідзолені та типові	Дернові	
4	звичайні	11	піщані
5	південні	12	опідзолені
6	на нелесових породах	13	Буроземно-і буро-підзолисті
7	Каштанові в комплексі із солонцями і солодями	14	Бурі гірсько-лісові
8	Лучно-чорноземні	15	Коричневі гірські



# Ліси

Лісові ресурси району становлять 800,5 тис. га, або 13,5% його території. На Дніпропетровщині є ліси двох типів: заплавні і байрачні. Площа лісів області складає 78,9 тис. га. У Запорізькій області площа лісів становить 108 тис.га. Промислового значення лісові ресурси не мають.



Заплавні ліси



Байрачні ліси



# Флора і фауна

На території економічного району поширені :

ковила, типчак, різнотрав'я, горицвіт весняний (лікарська рослина), астрагал (занесений до Червоної книги України);

їжак вухатий, тушканчик, дрохва, журавель степовий, тхір степовий, лисиця, жаба озерна.



Горицвіт весняний

Їжак вухатий

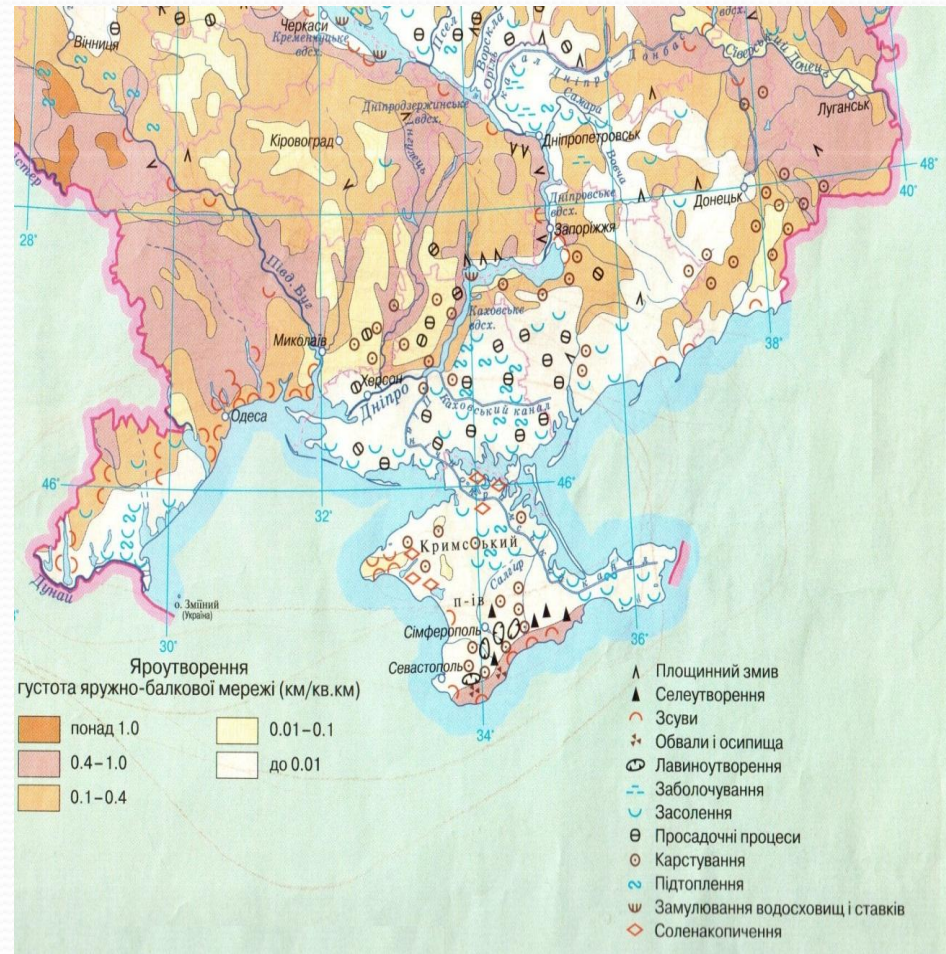


Дрохва



# Несприятливі фізико-географічні процеси і явища

- Засолення (узбережжя Азовського моря, Північно-Східна частина Дніпропетровської області).
- Площинні змиви (Дніпропетровська область).
- Карстування (Запорізька область).
- Просадочні процеси (Запорізька область).

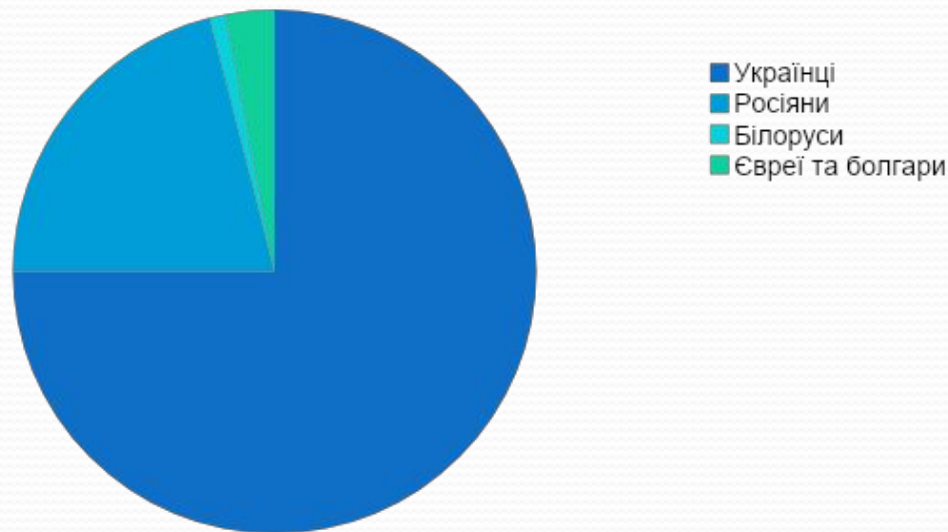


# НАСЕЛЕННЯ ТА НАИБІЛЬШІ МІСТА

Становить 5,3 млн. осіб (11,3% жителів країни); (Дніпропетровська обл. - 3,4 млн. осіб, Запорізька обл. - 1,9 млн. осіб).

Пересічна густота населення - 92,1 осіб/км<sup>2</sup>; (Дніпропетровська обл. - 11,0 осіб/км<sup>2</sup>, Запорізька обл. - 70,0 осіб/ км<sup>2</sup>).

Коефіцієнт народжуваності - один з найнижчих у державі - 8,7%, коефіцієнт смертності - 16,7%, природний приріст - 8%.



## Трудові ресурси

Працездатне населення - 58,8%. Рівень безробіття в Дніпропетровській обл. - 11,9%, у Запорізькій - 14,3%.



Найбільшими містами району є Дніпропетровськ, Запоріжжя, Кривий Ріг, Дніпродзержинськ, Нікополь, Бердянськ і Павлоград.

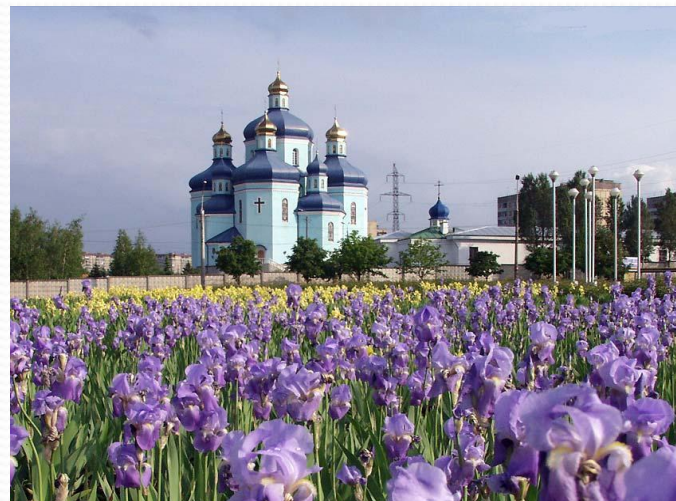
1) Дніпропетровськ (близько 1,1 млн. осіб).



2) Запоріжжя (понад 850 тис. осіб).



3) Кривий Ріг (понад 709 тис. жителів).



# ГОСПОДАРСТВО





## Паливно-енергетичний комплекс

- ТЕС: Запорізька, Придніпровська,
- Дніпродзержинська, Криворізька.  
ГЕС: Запорізька, Дніпродзержинська.
- АЕС: Запорізька.
- Видобуток кам'яного вугілля – Павлоград;
- Нафтопереробна промисловість - Бердянськ



Запорізька АЕС в місті  
Енергодар – найпотужніша  
АЕС в Україні

## Металургійний комплекс

Найбільші центри чорної металургії – Кривий Ріг, Дніпропетровськ, Дніпродзержинськ, Нікополь, а кольорової — Запоріжжя.

## Машинобудівний комплекс

Продукція машинобудівного комплексу виготовляється в містах: Запоріжжя - легкові автомобілі; Дніпропетровськ – тролейбуси, трактори, бурякозбиральні комбайни.

## Лісо-хімічний комплекс

Спеціалізація підприємств пов'язана з виробництвом азотних добрив (Дніпродзержинськ), орієнтується на споживача, водні та трудові ресурси (лакофарбова, шинна промисловість).

Деревообробна та паперова промисловість мають обслуговуюче значення. Меблева промисловість – Новомосковськ,

Дніпропетровськ; целюлозно-паперова - Дніпропетровськ



Фарби



Меблі



## **Сільське господарство**

Рослинництво: зернові культури (озима пшениця, кукурудза на зерно) та технічні (соняшник, цукрові буряки).

Тваринництво: молочно-м'ясне скотарство, свинарство, птахівництво, вівчарство.

## **Легка промисловість**

Трикотажна, швейна, шкіряно-взуттєва галузі працюють в основному на забезпечення потреб споживачів у межах району.

## **Харчова промисловість**

Переважає виробництво борошна (Кривий Ріг), цукру (Губиниха), олії.



Озима пшениця



Вівчарство – одна з основних галузей тваринництва

# Транспортний та рекреаційний КОМПЛЕКСИ

## Транспорт

Провідна роль належить залізничному, автомобільному та річковому транспорту. Міжрайонне значення має й морський порт Бердянськ.

## Рекреаційний комплекс

До рекреаційного комплексу належать санаторно-курортні господарства на узбережжі Азовського моря, долина Дніпра, лікувальні грязі.



Морський порт Бердянськ



Залізничний  
транспорт

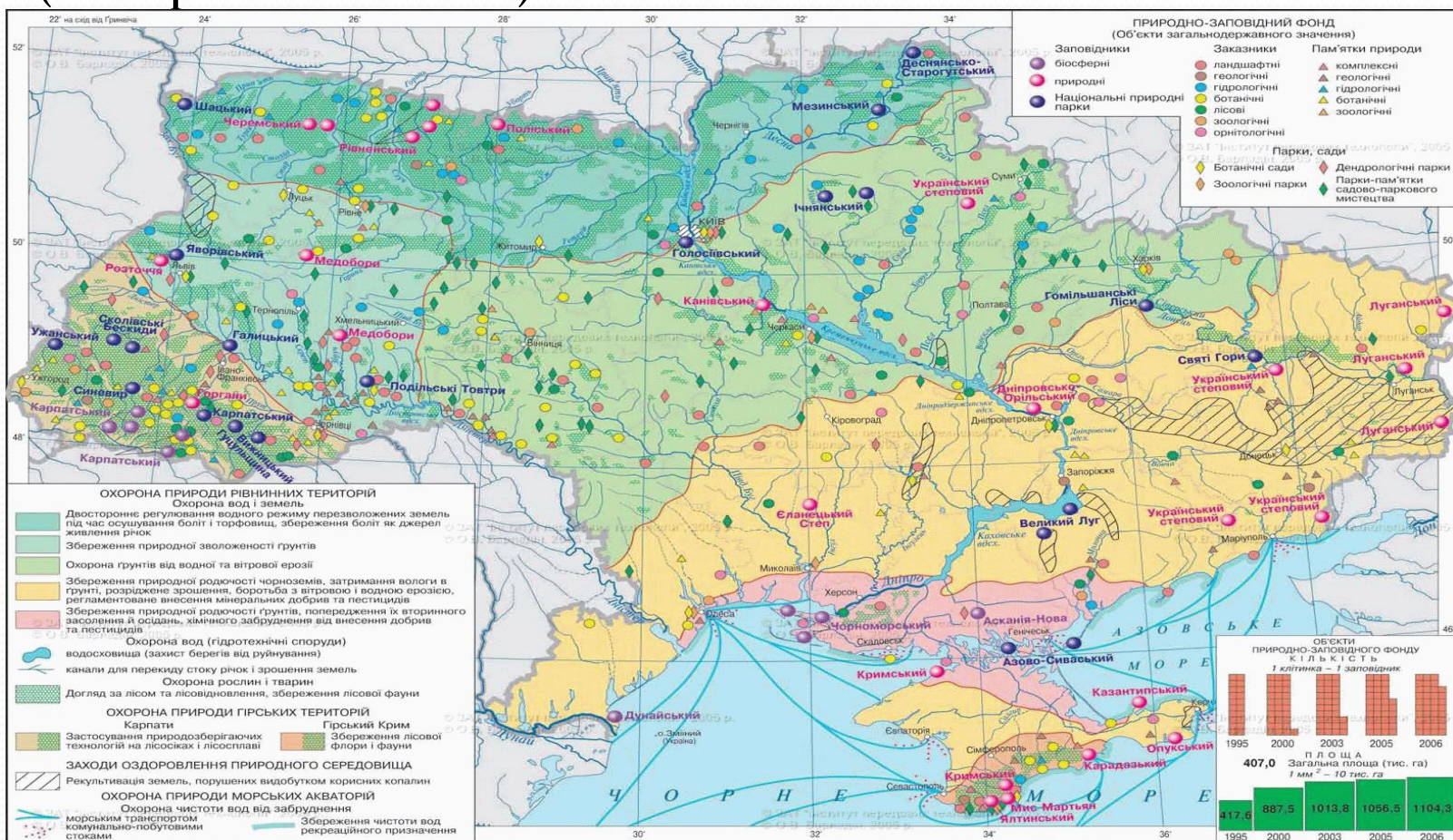


Узбережжя Азовського моря



# Природоохоронні території

Дніпровсько-Орільський природний заповідник (Дніпропетровська область), національний парк "Великий Луг" (Запорізька область)



# Проблеми та перспективи розвитку

## Проблеми

- Зменшення обсягів видобутку основних корисних копалин.
- Дефіцит паливних, водних і лісових ресурсів.
- Високий рівень питомих витрат.
- Недостатній рівень розвитку інвестиційного комплексу і соціальної сфери.
- Порушення порайонних пропорцій між виробничою і невиробничою сферами.
- Розбалансованість пропорцій між сферами АПК і суміжних з ним галузей господарського комплексу;
- Загострення екологічних проблем у районах зосередження агломерацій

## Перспективи

- Модернізація промислових підприємств.
- Покращення екологічної ситуації.
- Підвищення ефективності сільськогосподарського виробництва.





Дякуємо за  
увагу!

Підготували:  
Пензар Ольга,  
Дуднік Альона,  
Лахман Олена.