


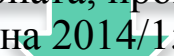
**\* Приемная  
кампания 2014**

## \* Нормативное обеспечение приемной кампании 2014

Федеральный закон от 29 декабря 2012 г. № 273-ФЗ "Об образовании в Российской Федерации"

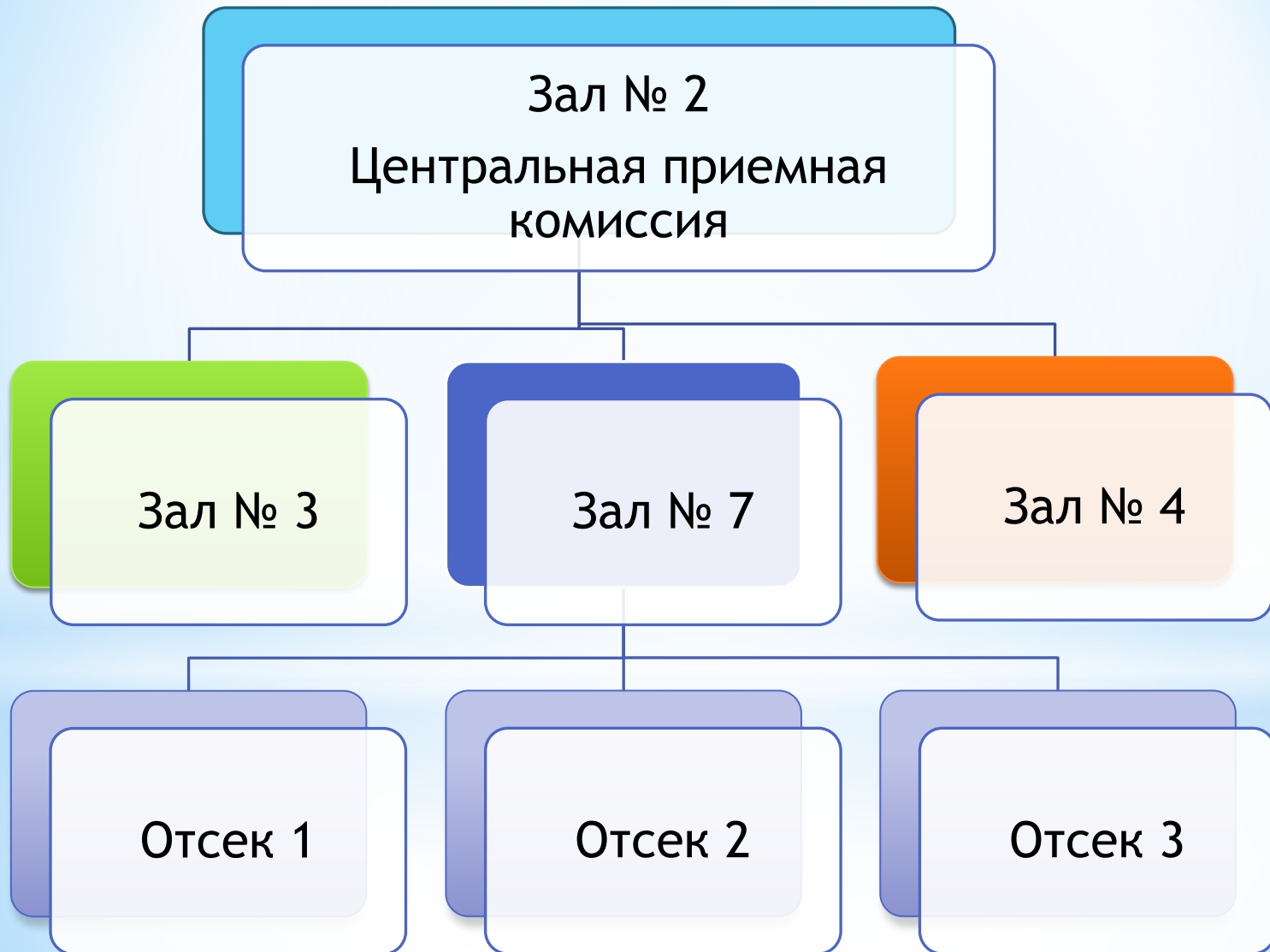


Приказ Минобрнауки России от 09.01.2014 № 3  
"Об утверждении Порядка приема на обучение по образовательным программам высшего образования - программам бакалавриата, программам специалитета, программам магистратуры на 2014/15 учебный год"



Правила приема  
в федеральное государственное бюджетное образовательное учреждение  
высшего профессионального образования  
«Московский государственный юридический университет  
имени О.Е. Кутафина (МГЮА)»  
по образовательным программам высшего образования  
в 2014 году  
Утверждены приказом Ректора Университета имени О.Е. Кутафина (МГЮА)  
от 28 марта 2014 года № 157

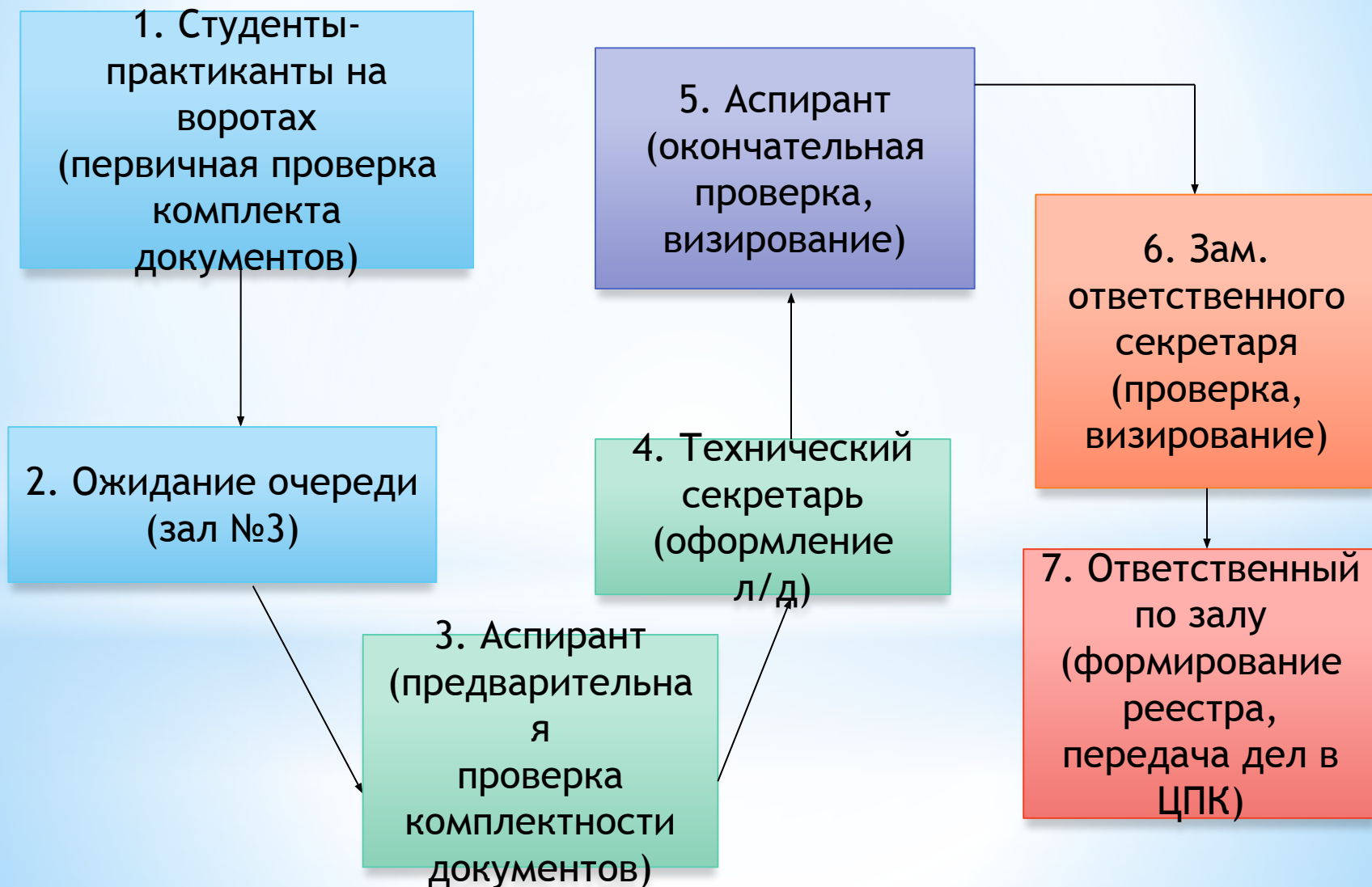
## \* Организация работы аспирантов



## \* Распределение функций по приему документов по залам

- \* Зал № 7/1 - прием в магистратуру (все формы обучения), бакалавриат на очно-заочную и заочную формы обучения (общие основания), иностранные граждане
- \* Зал № 7/2 - по квоте целевого приема на направление подготовки «Юриспруденция» и специальность «Судебная экспертиза», по квоте приема лиц, признанных гражданами (Крым)
- \* Зал № 7/3 - по квоте приема лиц, имеющих особое право, на направление подготовки «Юриспруденция» (бакалавриат) и специальность «Судебная экспертиза»
- \* Зал № 4 - прием на общих основаниях на направление подготовки «Юриспруденция» и специальность «Судебная экспертиза», олимпиады
- \* Зал № 3 - зал ожидания абитуриентов

# \* Алгоритм подачи документов



## \* Прием документов на первый курс осуществляется

по программе бакалавриата -  
по направлению подготовки 40.03.01  
«Юриспруденция» на очную, очно-  
заочную и заочную формы обучения

по программе специалитета -  
по специальности 40.05.03 «Судебная  
экспертиза» на очную форму обучения

по программам магистратуры -  
по направлению подготовки 40.04.01  
«Юриспруденция» на очную, очно-  
заочную и заочную формы обучения

Направление подготовки (специальность)	Формы обучения	Основы обучения	Вступительные испытания
Юриспруденция 40.03.01 (бакалавриат)	очная	Бюджетная и платная	ЕГЭ: по русскому языку, истории и обществознанию + ДВИ по обществознанию
	очно-заочная	Бюджетная и платная	ЕГЭ: по русскому языку, истории и обществознанию
	заочная	Бюджетная и платная	ЕГЭ по русскому языку, истории и обществознанию
Судебная экспертиза 40.05.03 (специалитет)	очная	Бюджетная и платная	ЕГЭ по русскому языку, истории и обществознанию

Направление подготовки	Формы обучения	Основы обучения	Вступительные испытания
Юриспруденция 40.04.01 (магистратура)	очная	бюджетная и платная	Письменный комплексный экзамен по одному из профилей (государственно-правовому, гражданско-правовому, уголовно-правовому, международно-правовому), выбираемому поступающим при подаче заявления о приеме.
	очно-заочная	бюджетная и платная	
	заочная	бюджетная и платная	



# \* Сроки приема документов

\* С 20.06.2014. - 10.07.2014

-прием документов на бакалавриат на очную форму обучения

\* С 20.06.2014. - 25.07.2014

-прием документов на бакалавриат на очно-заочную, заочную форму обучения (по результатам ЕГЭ)

-на очную форму обучения по специальности «Судебная экспертиза» (по результатам ЕГЭ)

\* С 20.06.2014. - 30.07.2014

-прием документов на бакалавриат на заочную форму обучения

\* С 20.06.2014. - 07.08.2014

-прием документов для обучения по программам магистратуры по направлению подготовки «Юриспруденция» на все формы обучения

## \* Требуемые документы при поступлении

Зал № 4. Прием на общих основаниях на направление подготовки «Юриспруденция» и специальность «Судебная экспертиза», олимпиады

Направление подготовки	Необходимый комплект документов
<p>1. Прием документов на направление подготовки «Юриспруденция» и (или) специальность «Судебная экспертиза»</p> <p>Если абитуриент хочет подать документы на направление подготовки «Юриспруденция» и специальность «Судебная экспертиза» формируется 2 личных дела</p>	<p>а) документ (документы), удостоверяющий личность, гражданство (паспорт или временное удостоверение личности с фотографией (в случае, если находится на замене).</p> <p><b>!Но не справки из УФМС без фото!</b></p> <p>б) документ установленного образца о среднем общем образовании, или документ установленного образца о среднем профессиональном образовании, или полученный до вступления в силу Закона об образовании документ государственного образца о начальном профессиональном образовании, в котором есть запись о получении среднего (полного) общего образования (копия или подлинник)</p> <p>в) 2 фотографии поступающего размером 3x4 см. - для лиц, поступающих по результатам вступительных испытаний, проводимых Университетом самостоятельно</p> <p>г) документы, подтверждающие индивидуальные достижения поступающего, результаты которых учитываются Университетом при приеме на обучение (представляются по усмотрению поступающего)</p> <p>д) если победитель или призер олимпиады школьников - диплом победителя или призера (отв. по залу необходимо проверить диплом на сайте РСОШ)</p>

## \* Олимпиады

- \* предоставляются следующие особые права при приеме на обучение на 1 курс по направлению подготовки «Юриспруденция»:
- \* - на очную форму обучения
- \* Победители олимпиады приравниваются к лицам, набравшим 100 баллов по дополнительному вступительному испытанию профильной направленности по предмету «обществознание» и 100 баллов ЕГЭ по общеобразовательному предмету «обществознание» (при условии, если результат ЕГЭ по общеобразовательному предмету «обществознание» не менее 70 баллов).
- \* Призеры олимпиады приравниваются к лицам, набравшим 100 баллов ЕГЭ по общеобразовательному предмету «обществознание» (при условии, если результат ЕГЭ по общеобразовательному предмету «обществознание» не менее 70 баллов);
- \* - на очно-заочную и заочную формы обучения победители и призеры олимпиады приравниваются к лицам, набравшим 100 баллов ЕГЭ по общеобразовательному предмету «обществознание» (при условии, если результат ЕГЭ по общеобразовательному предмету «обществознание» не менее 70 баллов).
  
- \* Данные особые права распространяются на победителей и призеров заключительных этапов олимпиад школьников I и II уровней:
- \* Олимпиада школьников Санкт-Петербургского государственного университета;
- \* Межрегиональная олимпиада школьников «Высшая проба»;
- \* Межрегиональный экономический фестиваль школьников «Сибиряда. Шаг в мечту»;
- \* Московская олимпиада школьников;
- \* Олимпиада школьников «Ломоносов»;
- \* Олимпиада «Покори Воробьёвы горы!».

## \* Экзамены в традиционной форме (проводимой Университетом самостоятельно) могут сдавать

- \* - лица с ограниченными возможностями здоровья, дети-инвалиды, инвалиды;
- \* - иностранные граждане;
- \* - лица, до 1 января 2009 г. получившие документ государственного образца об уровне образования или об уровне образования и квалификации, подтверждающий получение среднего (полного) общего образования, если они не сдавали ЕГЭ в течение 1 года до дня завершения приема документов и вступительных испытаний включительно;
- \* - лица, получившие среднее общее образование в специальных учебно-воспитательных учреждениях закрытого типа, а также в учреждениях, исполняющих наказание в виде лишения свободы, - если указанные лица получили документ о среднем общем образовании в течение 1 года до дня завершения приема документов и вступительных испытаний включительно и не сдавали ЕГЭ в течение этого периода;
- \* - граждане Российской Федерации и лица без гражданства, имеющие среднее общее образование, подтвержденное документом иностранного государства об образовании, - если указанные лица получили указанный документ в течение 1 года до дня завершения приема документов и вступительных испытаний включительно и не сдавали ЕГЭ в течение этого периода;
- \* - лица, получающие (получившие) среднее общее образование в рамках освоения образовательных программ среднего профессионального образования, в том числе образовательных программ среднего профессионального образования, интегрированных с основными образовательными программами основного общего и среднего общего образования, - если указанные лица прошли государственную итоговую аттестацию по образовательным программам среднего общего образования не в форме ЕГЭ в течение 1 года до дня завершения приема документов и вступительных испытаний включительно и не сдавали ЕГЭ в течение этого периода

## \* Требуемые документы при поступлении

**Зал № 7 (1 отсек). Прием в магистратуру (все формы обучения), бакалавриат на очно-заочную и заочную формы обучения (общие основания), иностранные граждане**

Направление подготовки	Необходимый комплект документов
1. Прием документов в магистратуру (все формы обучения)	а) документ (документы), удостоверяющий личность, гражданство (паспорт или временное удостоверение личности с фотографией (в случае, если находится на замене). б) документ установленного образца о высшем образовании (копия или подлинник) в) 2 фотографии поступающего размером 3х4 см. - для лиц, поступающих по результатам вступительных испытаний, проводимых Университетом самостоятельно г) документы, подтверждающие индивидуальные достижения поступающего, результаты которых учитываются Университетом при приеме на обучение (представляются по усмотрению поступающего)

## \* Требуемые документы при поступлении

**Зал № 7 (1 отсек). Прием в магистратуру (все формы обучения), бакалавриат на очно-заочную и заочную формы обучения (общие основания), иностранные граждане**

Направление подготовки	Необходимый комплект документов
2. Прием документов на бакалавриат на очно-заочную и заочную формы обучения (общие основания)	<p>а) документ (документы), удостоверяющий личность, гражданство (паспорт или временное удостоверение личности с фотографией (в случае, если находится на замене).</p> <p>б) документ установленного образца о среднем общем образовании, или документ установленного образца о среднем профессиональном образовании, или полученный до вступления в силу Закона об образовании документ государственного образца о начальном профессиональном образовании, в котором есть запись о получении среднего (полного) общего образования (копия или подлинник)</p> <p>в) документы, подтверждающие индивидуальные достижения поступающего, результаты которых учитываются Университетом при приеме на обучение (представляются по усмотрению поступающего)</p> <p>г) если победитель или призер олимпиады школьников - диплом победителя или призера (отв. по залу необходимо проверить диплом на сайте РСОШ)</p>

## \* Требуемые документы при поступлении

**Зал № 7 (2 отсек). По квоте целевого приема на направление подготовки «Юриспруденция» и специальность «Судебная экспертиза»**

Направление подготовки	Необходимый комплект документов
1. Прием документов на направление подготовки «Юриспруденция» <b>или</b> специальность «Судебная экспертиза»	<p>а) документ (документы), удостоверяющий личность, гражданство (паспорт или временное удостоверение личности с фотографией (в случае, если находится на замене).</p> <p>б) документ установленного образца о среднем общем образовании, или документ установленного образца о среднем профессиональном образовании, или полученный до вступления в силу Закона об образовании документ государственного образца о начальном профессиональном образовании, в котором есть запись о получении среднего (полного) общего образования (<b>только подлинник</b>) <b>!!!!</b></p> <p>в) 2 фотографии поступающего размером 3х4 см. - для лиц, поступающих по результатам вступительных испытаний, проводимых Университетом самостоятельно (только для поступающих на направление подготовки «Юриспруденция»)</p> <p>г) документы, подтверждающие индивидуальные достижения поступающего, результаты которых учитываются Университетом при приеме на обучение (представляются по усмотрению поступающего)</p> <p>д) если победитель или призер олимпиады школьников - диплом победителя или призера (отв. по залу необходимо проверить диплом на сайте РСОШ)</p> <p><b>е) индивидуальное целевое направление от организации (либо абитуриент должен быть в единых списках, направляемых организацией)</b></p>

## \* Требуемые документы при поступлении

### Зал № 7 (2 отсек). По квоте приема лиц, признанных гражданами (Крым)

Направление подготовки	Необходимый комплект документов
<p>1. Прием документов на направление подготовки «Юриспруденция» (только очная форма обучения)</p> <p>Прием документов до 3 июля!</p>	<p>а) подлинник документа, подтверждающего, что они принадлежат к числу указанных лиц;</p> <p>б) документы об образовании, полученные на Украине, без легализации;</p> <p>в) выданные уполномоченными органами государственной власти Украины документы, подтверждающие наличие у указанных лиц предусмотренных законодательством Российской Федерации прав при приеме, в том числе особых прав при приеме на обучение (при наличии);</p> <p>г) оригиналы документов, прилагаемых к заявлению о приеме на обучение, либо копии указанных документов, заверенные в установленном порядке, либо копии указанных документов с предъявлением оригиналов.</p>



## \* Требуемые документы при поступлении

Зал № 7 (3 отсек). По квоте приема лиц, имеющих особое право, на направление подготовки «Юриспруденция» (бакалавриат) и специальность «Судебная экспертиза» или поступающих на основе преимущественного права

### Категории лиц, имеющих особые права

- дети-инвалиды;
- инвалиды I и II групп;
- инвалиды с детства;
- инвалиды вследствие военной травмы или заболевания, полученных в период прохождения военной службы, которым согласно заключению федерального учреждения медико-социальной экспертизы не противопоказано обучение в соответствующих образовательных организациях;
- дети-сироты и дети, оставшиеся без попечения родителей;
- лица из числа детей-сирот и детей, оставшихся без попечения родителей

Представляют оригинал документа об образовании

## \* Требуемые документы при поступлении

**Зал № 7 (3 отсек). По квоте приема лиц, имеющих особое право, на направление подготовки «Юриспруденция» (бакалавриат) и специальность «Судебная экспертиза» или поступающих на основе преимущественного права**

Категории лиц, имеющих преимущественные права

- а) дети-сироты и дети, оставшиеся без попечения родителей, а также лица из числа детей-сирот и детей, оставшихся без попечения родителей;
- б) дети-инвалиды, инвалиды I и II групп, которым согласно заключению федерального учреждения медико-социальной экспертизы не противопоказано обучение в соответствующих образовательных организациях;
- в) граждане в возрасте до двадцати лет, имеющие только одного родителя - инвалида I группы, если среднедушевой доход семьи ниже величины прожиточного минимума, установленного в субъекте Российской Федерации по месту жительства указанных граждан;
- г) граждане, которые подверглись воздействию радиации вследствие катастрофы на Чернобыльской АЭС и на которых распространяется действие Закона Российской Федерации от 15 мая 1991 г. N 1244-1 "О социальной защите граждан, подвергшихся воздействию радиации вследствие катастрофы на Чернобыльской АЭС"

## \* Требуемые документы при поступлении

**Зал № 7 (3 отсек). По квоте приема лиц, имеющих особое право, на направление подготовки «Юриспруденция» (бакалавриат) и специальность «Судебная экспертиза» или поступающих на основе преимущественного права**

Категории лиц, имеющих преимущественные права

- д) дети военнослужащих, погибших при исполнении ими обязанностей военной службы или умерших вследствие увечья (ранения, травмы, контузии) либо заболеваний, полученных ими при исполнении обязанностей военной службы, в том числе при участии в проведении контртеррористических операций и (или) иных мероприятий по борьбе с терроризмом;
- е) дети умерших (погибших) Героев Советского Союза, Героев Российской Федерации и полных кавалеров ордена Славы;
- ж) дети сотрудников органов внутренних дел, учреждений и органов уголовно-исполнительной системы, федеральной противопожарной службы Государственной противопожарной службы, органов по контролю за оборотом наркотических средств и психотропных веществ, таможенных органов, погибших (умерших) вследствие увечья или иного повреждения здоровья, полученных ими в связи с выполнением служебных обязанностей, либо вследствие заболевания, полученного ими в период прохождения службы в указанных учреждениях и органах, и дети, находившиеся на их иждивении;
- з) дети прокурорских работников, погибших (умерших) вследствие увечья или иного повреждения здоровья, полученных ими в период прохождения службы в органах прокуратуры либо после увольнения вследствие причинения вреда здоровью в связи с их служебной деятельностью;

## \* Требуемые документы при поступлении

**Зал № 7 (3 отсек). По квоте приема лиц, имеющих особое право, на направление подготовки «Юриспруденция» (бакалавриат) и специальность «Судебная экспертиза» или поступающих на основе преимущественного права**

Категории лиц, имеющих преимущественные права

- и) военнослужащие, которые проходят военную службу по контракту и непрерывная продолжительность военной службы по контракту которых составляет не менее трех лет, а также граждане, прошедшие военную службу по призыву и поступающие на обучение по рекомендациям командиров, выдаваемым гражданам в порядке, установленном федеральным органом исполнительной власти, в котором федеральным законом предусмотрена военная служба;
- к) граждане, проходившие в течение не менее трех лет военную службу по контракту в Вооруженных Силах Российской Федерации, других войсках, воинских формированиях и органах на воинских должностях и уволенные с военной службы по основаниям, предусмотренным подпунктами "б" - "г" пункта 1, подпунктом "а" пункта 2 и подпунктами "а" - "в" пункта 3 статьи 51 Федерального закона от 28 марта 1998 г. N 53-ФЗ "О воинской обязанности и военной службе"
- л) инвалиды войны, участники боевых действий, а также ветераны боевых действий из числа лиц, указанных в подпунктах 1 - 4 пункта 1 статьи 3 Федерального закона от 12 января 1995 г. N 5-ФЗ «О ветеранах»

## \* Требуемые документы при поступлении

**Зал № 7 (3 отсек). По квоте приема лиц, имеющих особое право, на направление подготовки «Юриспруденция» (бакалавриат) и специальность «Судебная экспертиза» или поступающих на основе преимущественного права**

### Категории лиц, имеющих преимущественные права

м) граждане, непосредственно принимавшие участие в испытаниях ядерного оружия, боевых радиоактивных веществ в атмосфере, ядерного оружия под землей, в учениях с применением таких оружия и боевых радиоактивных веществ до даты фактического прекращения указанных испытаний и учений, непосредственные участники ликвидации радиационных аварий на ядерных установках надводных и подводных кораблей и других военных объектах, непосредственные участники проведения и обеспечения работ по сбору и захоронению радиоактивных веществ, а также непосредственные участники ликвидации последствий этих аварий (военнослужащие и лица из числа вольнонаемного состава Вооруженных Сил Российской Федерации, военнослужащие внутренних войск Министерства внутренних дел Российской Федерации, лица, проходившие службу в железнодорожных войсках и других воинских формированиях, сотрудники органов внутренних дел Российской Федерации и федеральной противопожарной службы Государственной противопожарной службы);

н) военнослужащие, в том числе военнослужащие внутренних войск Министерства внутренних дел Российской Федерации, сотрудники органов внутренних дел Российской Федерации, уголовно-исполнительной системы, федеральной противопожарной службы Государственной противопожарной службы, выполнявшие задачи в условиях вооруженного конфликта в Чеченской Республике и на прилегающих к ней территориях, отнесенных к зоне вооруженного конфликта, и указанные военнослужащие, выполняющие задачи в ходе контртеррористических операций на территории Северо-Кавказского региона.

о) предоставляется выпускникам общеобразовательных организаций, профессиональных образовательных организаций, находящихся в ведении федеральных государственных органов и реализующих дополнительные общеобразовательные программы, имеющие целью подготовку несовершеннолетних обучающихся к военной или иной государственной службе

## \* Варианты резолюции аспиранта

\* На общих основаниях

\* Без вступительных испытаний (расшифровка льготы)

\* По квоте целевого приема (с указанием организации, заключившей договор о целевом обучении с абитуриентом)

\* По квоте приема лиц, имеющих особое право (расшифровка льготы)

\* Преимущественное право (расшифровка льготы)

\* Иностраный гражданин

\* По квоте приема лиц, признанных гражданами (Крым)

\* Спасибо за внимание