

муниципальное казенное дошкольное  
образовательное учреждение Детский сад №411  
«Пингвин» комбинированного вида  
г. Новосибирск

# «Птичий Дворик»

**ПРОЕКТ**

**Подготовительная группа**



**ВЫПОЛНИЛИ:**  
ВЛАСЕНКО НАТАЛЬЯ ПАВЛОВНА  
ВОСПИТАТЕЛЬ ВЫСШЕЙ КВ. КАТЕГОРИИ  
САЗОНОВА АННА СЕРГЕЕВНА  
ВОСПИТАТЕЛЬ ВЫСШЕЙ КВ. КАТЕГОРИИ

# АКТУАЛЬНОСТЬ



Зимой мы видим на улицах намного меньше птиц, чем в теплое время года, и мы даже знаем, почему. Большая часть птиц улетает зимовать в теплые регионы. Но что же происходит с оставшимися? Птицам бывает очень сложно добывать корм зимой.

Особенно из-под снежных шапок или ледяной «глазури» на деревьях. Зимой мы видим на улицах намного меньше птиц, чем в теплое время года, и мы даже знаем, почему. Большая часть птиц улетает зимовать в теплые регионы. Но что же происходит с оставшимися? Птицам бывает очень сложно добывать корм зимой.

Судьба этих птиц вызвала бурное обсуждение у детей, искреннее сострадание

# ЦЕЛЬ ПРОЕКТА

- формирование экологической культуры дошкольников
- создание условий для посильной помощи нашим пернатым друзьям.



# ЗАДАЧИ ДЛЯ ВОСПИТАННИКОВ

- расширение представлений детей о зимующих птицах родного края;
- обобщение знаний воспитанников, полученных при наблюдении за повадками птиц;
- формирование у детей умений и навыков по уходу за птицами в зимний период;
- расширение представлений воспитанников и родителей о видах кормушек, способах их изготовления из разного материала;
- усвоение правил поведения при общении с птицами;
- воспитание гуманного, заботливого отношения к птицам, желания помогать в трудных зимних условиях;
- развитие исследовательской деятельности дошкольников в ходе совместной практической деятельности с воспитателем;
- ознакомление с художественной литературой;
- освоение детьми трудовых навыков и умений по уходу за живыми объектами.

# ЗАДАЧИ ДЛЯ РОДИТЕЛЕЙ

- вовлечение родителей в педагогический процесс ДОУ
- укрепление заинтересованности в сотрудничестве с детским садом;
- вовлечение родителей в природоохранную деятельность;
- доведение до их сознания необходимость воспитания у детей любви и бережного отношения к птицам;
- формирование созидательного отношения к миру.

# ОЖИДАЕМЫЙ РЕЗУЛЬТАТ

- - повышение экологического сознания у всех участников проекта;
- - воспитанник: имеющий представление о зимующих птицах родного края, умеющий совместно с родителями изготовить кормушку из разного материала; знающий, каким кормом подкармливать птиц; всю зиму регулярно подкармливающий птиц; умеющий наблюдать и фиксировать наблюдения в дневнике, анализировать и делать выводы;
- - родитель: активный участник проекта и способный воспитать у детей любовь и бережное отношение к птицам.

# ПЛАН РЕАЛИЗАЦИИ ПРОЕКТА

## **I этап Организационный**

## **II этап Подготовительный**

- работа с детьми
- работа с родителями

## **III этап Основной (практический этап)**

- *поисковая и исследовательская работа, выполнение творческих заданий.*
- *оформление творческих заданий: презентаций, буклеты, альбомы, чертежи и макеты кормушек, кормушки для птиц.*

## **IV этап Заключительный**

- защита участниками
- проекта своих работ.



# **ЗАНЯТИЯ И БЕСЕДЫ**

**«Как узнать птиц? »**

**«Почему перелетные птицы покидают нас осенью?»**

**«Кто от зимы не улетает?»**

**«Как зимуют наши пернатые друзья?»**



# ИНФОРМАЦИЯ ДЛЯ РОДИТЕЛЕЙ

## Покормите птиц зимой

Покормите птиц зимой,  
Чтоб со всех концов  
К вам слетались, как домой,  
Стайки на крыльцо.  
Не богаты их корма,  
Горсть одна нужна.  
Горсть одна – и не страшна  
Будет им зима.  
Приручите птиц в мороз  
К своему окну,  
Чтоб без песен не пришлось  
Нам встречать весну!

## Правила подкормки птиц

Во время подкормки птиц не сорите в лесу, парке, саду; не оставляйте там газеты, бумажные и полиэтиленовые пакеты, жестяные банки и коробочки.

Кормушки для птиц должны быть очень скромными, лучше не раскрашенными.

Корма в кормушках должно быть немного и только нужного птицам: семена дикорастущих трав, крошки хлеба, подсолнухи, кусочки несоленого сала.

Кормите птиц регулярно. Птиц нельзя подкармливать время от времени: именно зимой им очень нужна ваша поддержка, именно в морозы и метели гибнет большая часть птиц.



## Какой корм любят зимующие птицы

- Семена подсолнечника едят почти все птицы и, в первую очередь, синицы и поползни.

- Семена дыни и тыквы едят почти все птицы, кроме синицы и поползни.

- Овес, если нет ничего лучше, едят овсянки, воробьи, синицы.

- Пшено и просо – любимая еда овсянок и воробьев.

- Семена репейника – основной корм щеглов.

- Ягоды рябины и калины – любимая пища снегирей и свиристелей.

- Хлебные крошки едят синицы и воробьи.

- Сыро (несоленное) сало – превосходный корм для синиц, поползней и дятлов.

- Сырое мясо – хорошая пища для синиц и поползней, а так же для ворон, галок и сорок. Сало и мясо подвешивают на ниточках.



## ПРАВИЛА КОРМЛЕНИЯ ПТИЦ

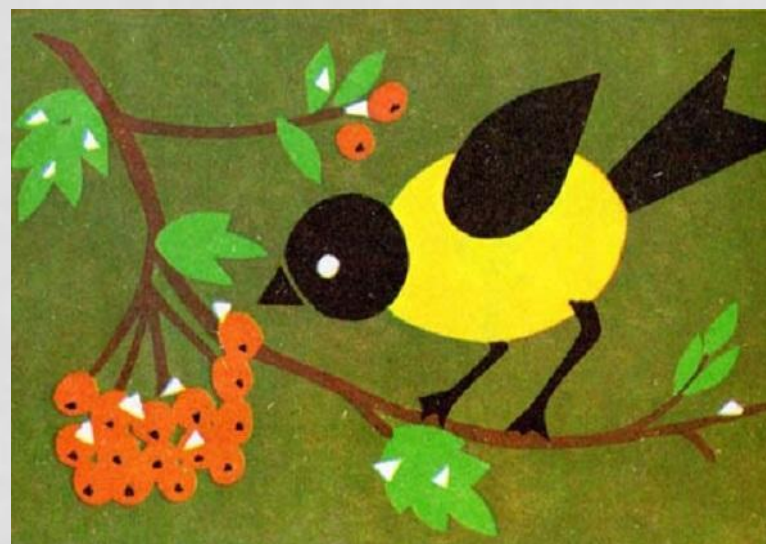
- Во время подкормки птиц не сорите в лесу, парке, саду: не оставляйте там бумажные и полиэтиленовые пакеты, газеты, жестяные банки и коробочки.
- Корма в кормушках должно быть немного и только нужного птицам: семена дикорастущих трав, подсолнечника, крошки хлеба, кусочки несоленого сала.
- Кормите птиц регулярно.



<b>ПТИЦА</b>	<b>КОРМУШКА</b>	<b>КОРМ</b>	<b>СПОСОБ УПОТРЕБЛЕНИЯ</b>
<b>Голуби, воробьи</b>	<b>Устойчивая, крепкая</b>	<b>любой</b>	<b>Клюют у кормушки</b>
<b>синица</b>	<b>Маленькая, не доступная голубям</b>	<b>семечки подсолнечника, тыквы, дыни, сало, геркулесовые хлопья, сырое мясо</b>	<b>Берет по зернышку, долбит на дереве зажимая лапами.</b>
<b>снегирь</b>	<b>Бусы из фруктов, семян, удаленные кормушки.</b>	<b>Рябина, калина, просо, овсяная крупа, семена подсолнечника</b>	<b>Клюет очень аккуратно, не сорит</b>
<b>ворона</b>	<b>Площадки на земле</b>	<b>Остатки пищи</b>	<b>Ест жадно, никого не боится.</b>



# НАШИ РАБОТЫ











# ФОТО «НАШИХ» ПТИЧЕК



По соседству с синицей



Красавец дятел

## Дятел

А ничего, вкусно!



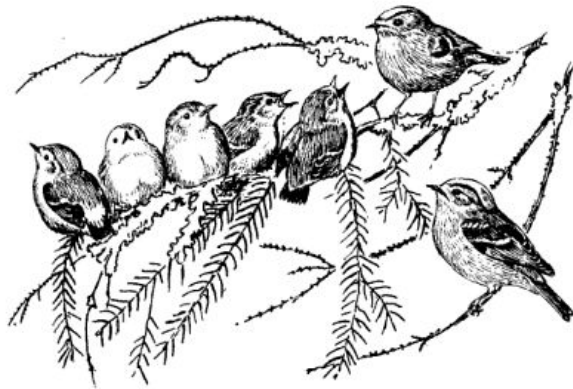
# СИНИЦА



**Мы синицы – клювом не щелкаем**



# ВОРОБЬИ



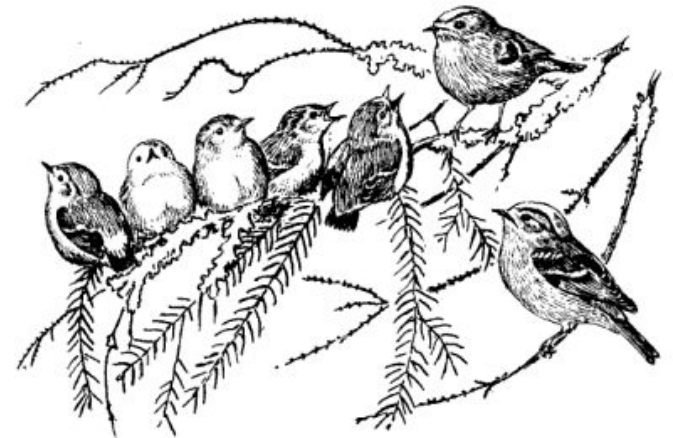
**Ворообей – это звучит гордо!**

# ДАЖЕ СОВА БЫЛА У НАС В ГОСТЯХ...



Таким образом, в результате проведенных мероприятий дети хорошо знают и различают видовой состав зимующих птиц на территории района, в котором расположен детский сад; выделяют существенные признаки птиц.

У родителей и детей сформированы прочные экологические знания и бережное отношение к окружающим.



**СПАСИБО  
ЗА  
ВНИМАНИЕ !**

