

ПРОЕКТИВНЫЕ МЕТОДИКИ

ПРОЕКТИВНЫЕ МЕТОДИКИ - ЭТО

группы внешне разнородных способов исследования личности, предполагающие осуществление человеком символического переноса содержания внутреннего мира на внешние предметы.

ПРИМЕНЕНИЕ ПРОЕКТИВНЫХ МЕТОДИК ПРЕДУСМАТРИВАЕТ:

- 1) неструктурированность, неопределенность стимульного материала;
- 2) формулирование инструкций в самом общем и кратком виде;
- 3) создание атмосферы доброжелательности при полном отсутствии оценочных суждений со стороны исследователя;
- 4) неинформированность испытуемого в диагностической значимости его действий и слов.

ПРЕИМУЩЕСТВА ПРОЕКТИВНЫХ МЕТОДИК:

1. Ориентированы на неосознаваемые или не вполне осознанные психические феномены.
2. Непрямой способ обращения к личностным особенностям испытуемых не приводит в действие психологические защитные механизмы, способные исказить картины внутреннего мира.
3. Неопределенность исследовательской ситуации допускает большое разнообразие возможных поведенческих реакций.

НЕДОСТАТКИ ПРОЕКТИВНЫХ МЕТОДИК:

1. Не имеют строго унифицированных процедур проведения.
2. Субъективность интерпретации.
3. Не получено достаточно убедительных доказательств валидности и надежности основных проективных методик.

КЛАССИФИКАЦИЯ ПРОЕКТИВНЫХ МЕТОДОВ:

1. Методики структурирования, предполагающие придание испытуемым определенного смысла материалу, наделение его каким-либо содержанием.
 - «чернильным пятнам Роршаха»,
 - таутофон,
 - тест трехмерной апперцепции (Д. Твитчел-Аллен, 1947).

«ТЕСТ ЧЕРНИЛЬНЫХ ПЯТЕН» ГЕРМАНА РОРШАХА

Стимульным материалом здесь служат десять неопределенных по конфигурации изображений, симметричных относительно центральных осей.

Пять изображений черно-белые, пять - цветные.

ЭТАПЫ ОБСЛЕДОВАНИЯ:

1. Человеку предлагается рассмотреть каждый лист и описать, что же он видит в том или другом пятне, что оно напоминает, на что похоже.
2. Исследователь повторно предъявляет те же листы и пытается уточнить, какие именно характеристики изображения обусловили предыдущие ответы.
3. Интерпретация результатов.

КАТЕГОРИИ АНАЛИЗА:

- «тип переживания»,
- аффективность,
- степень ее контролируемости,
- некоторые интеллектуальные особенности,
- специфика доминирующих защитных механизмов.

СОДЕРЖАНИЕ ОТВЕТОВ ОБОЗНАЧАЕТСЯ СЛЕДУЮЩИМИ СИМВОЛАМИ:

- H — человеческие фигуры, целые или почти целые,
 - (H) — человеческие фигуры, лишённые реальности, т. е. представленные как рисунки, карикатуры, скульптуры, или как мифологические существа (чудовища, ведьмы),
 - (Hd) — части человеческих фигур,
 - A — фигура животного, целая или почти целая,
 - (A) — мифологическое животное, чудовище, карикатура, рисунок животного,
 - Ad — части животного, обычно голова или лапы,
 - At — внутренние органы человека (сердце, печень и т. д.),
 - Sex — ссылки на половые органы или на сексуальную деятельность или * указания на таз или нижнюю часть тела,
 - Obj — предметы, сделанные людьми,
 - Aobj — предметы, созданные из животного материала (шкура, мех),
 - Aat — внутренние органы животных,
 - Food — пища, например мясо, мороженое, яйца (фрукты и овощи относятся к растениям),
 - N — пейзажи, вид с воздуха, заход солнца,
 - Geo — карты, острова, заливы, реки,
 - Pl — растения всех видов, включая цветы, деревья, плоды, овощи и части растений,
 - Arch — архитектурные сооружения: дома, мосты, церкви и т. д.,
 - Art — детский рисунок, акварель, где нарисованное не имеет специфического содержания; рисунок пейзажа будет N и т. д.,
 - Abs — абстрактные концепции: «власть», «сила», «любовь» и др.,
 - Bl — кровь,
 - Ti — огонь,
 - Cl — облака.
- Более редкие виды содержания обозначаются целыми словами: Smoke, Mask, Emblem и т.д.

ТАБЛИЦА I



ТАБЛИЦА II



ТАБЛИЦА III



ТАБЛИЦА IV



ТАБЛИЦА V



ТАБЛИЦА VI

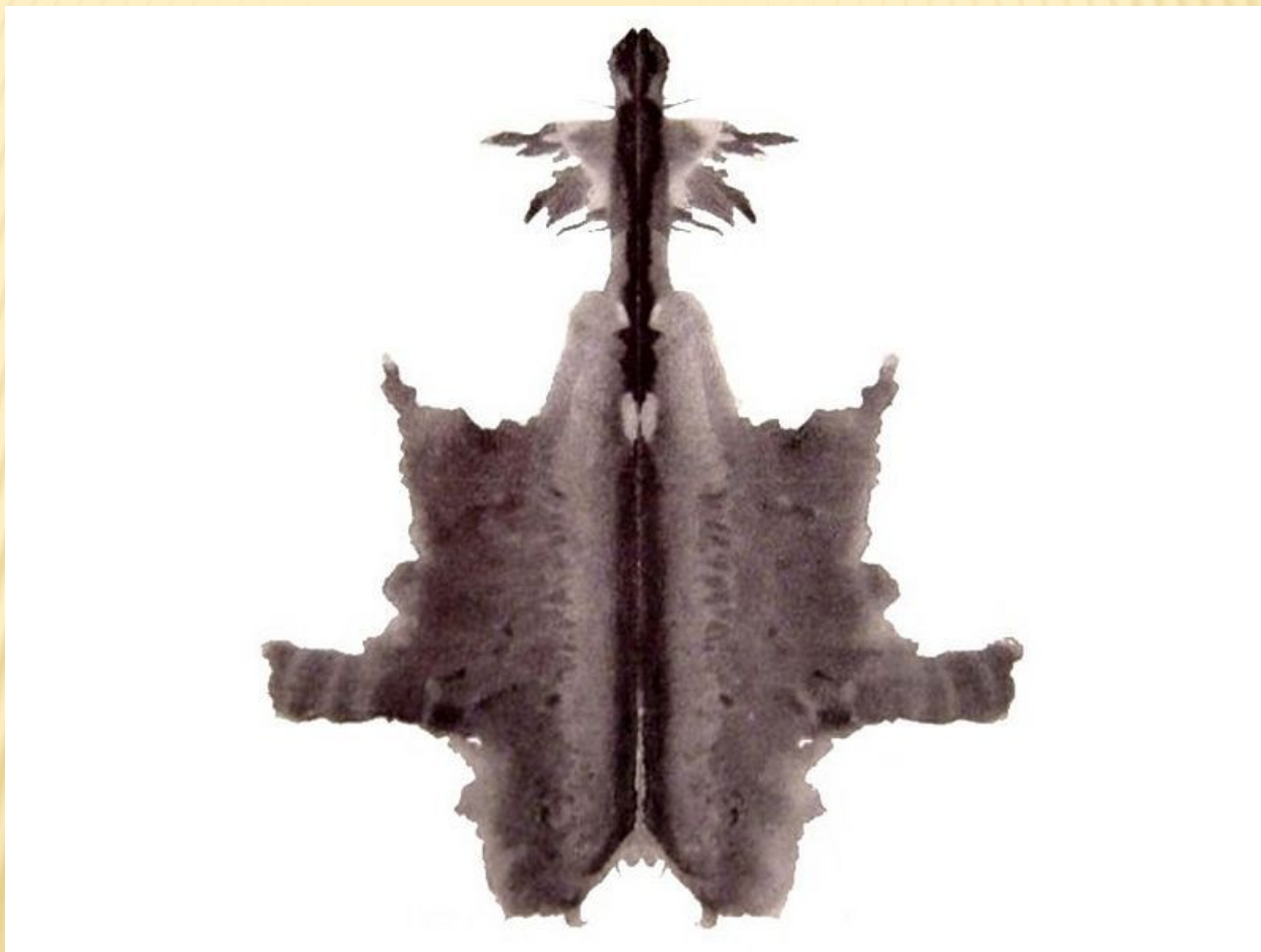


ТАБЛИЦА VII

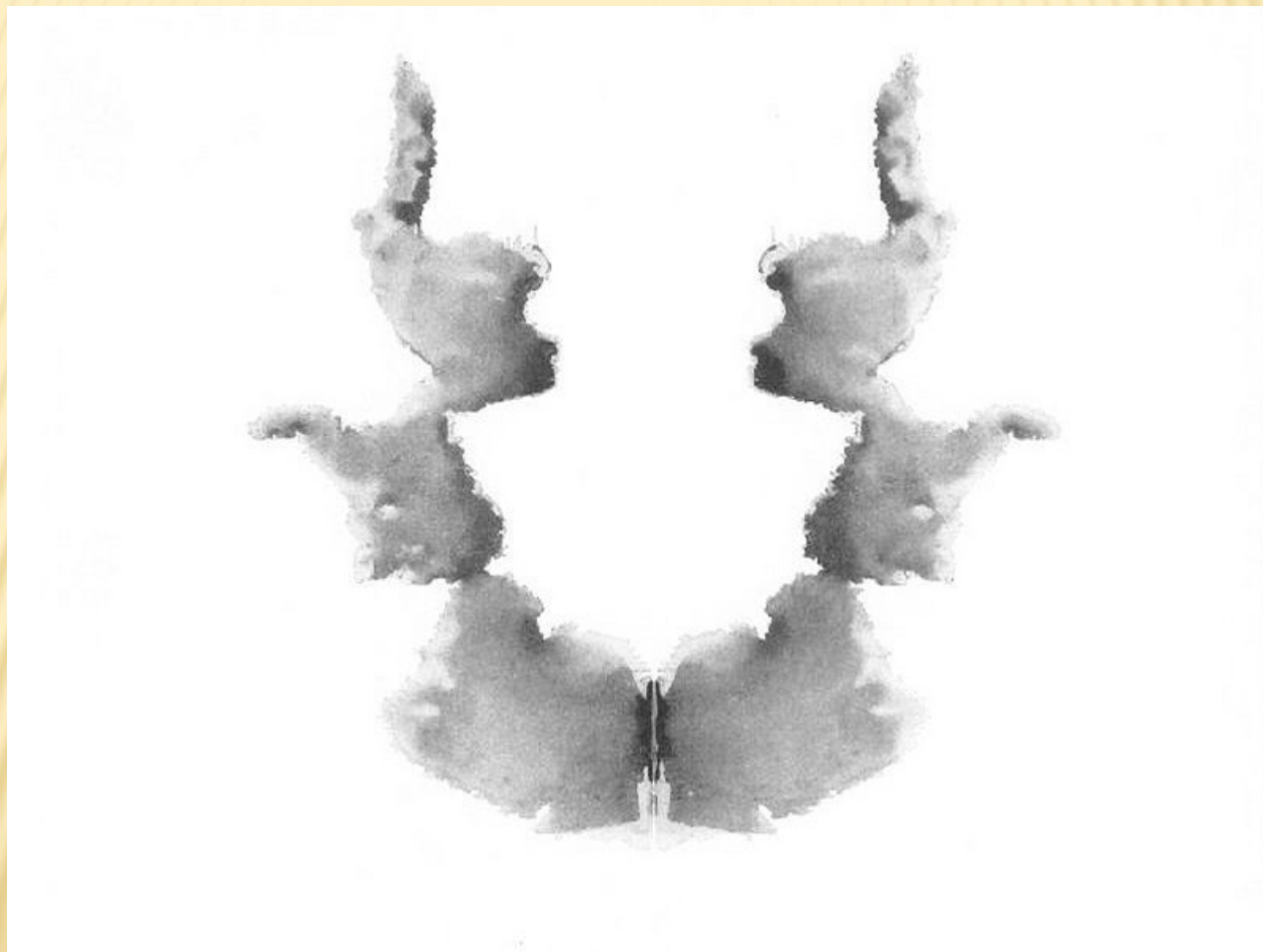


ТАБЛИЦА VIII

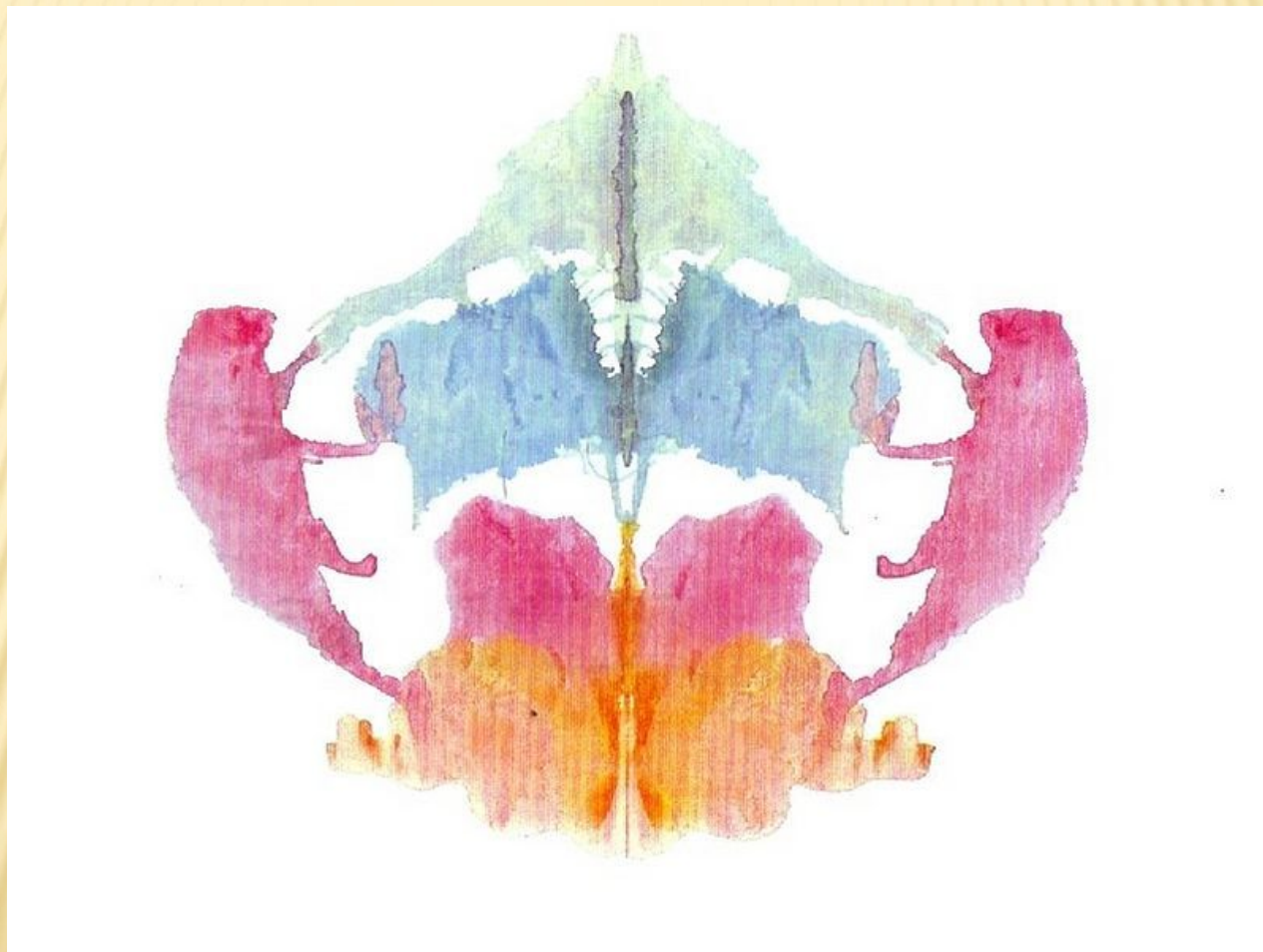


ТАБЛИЦА IX



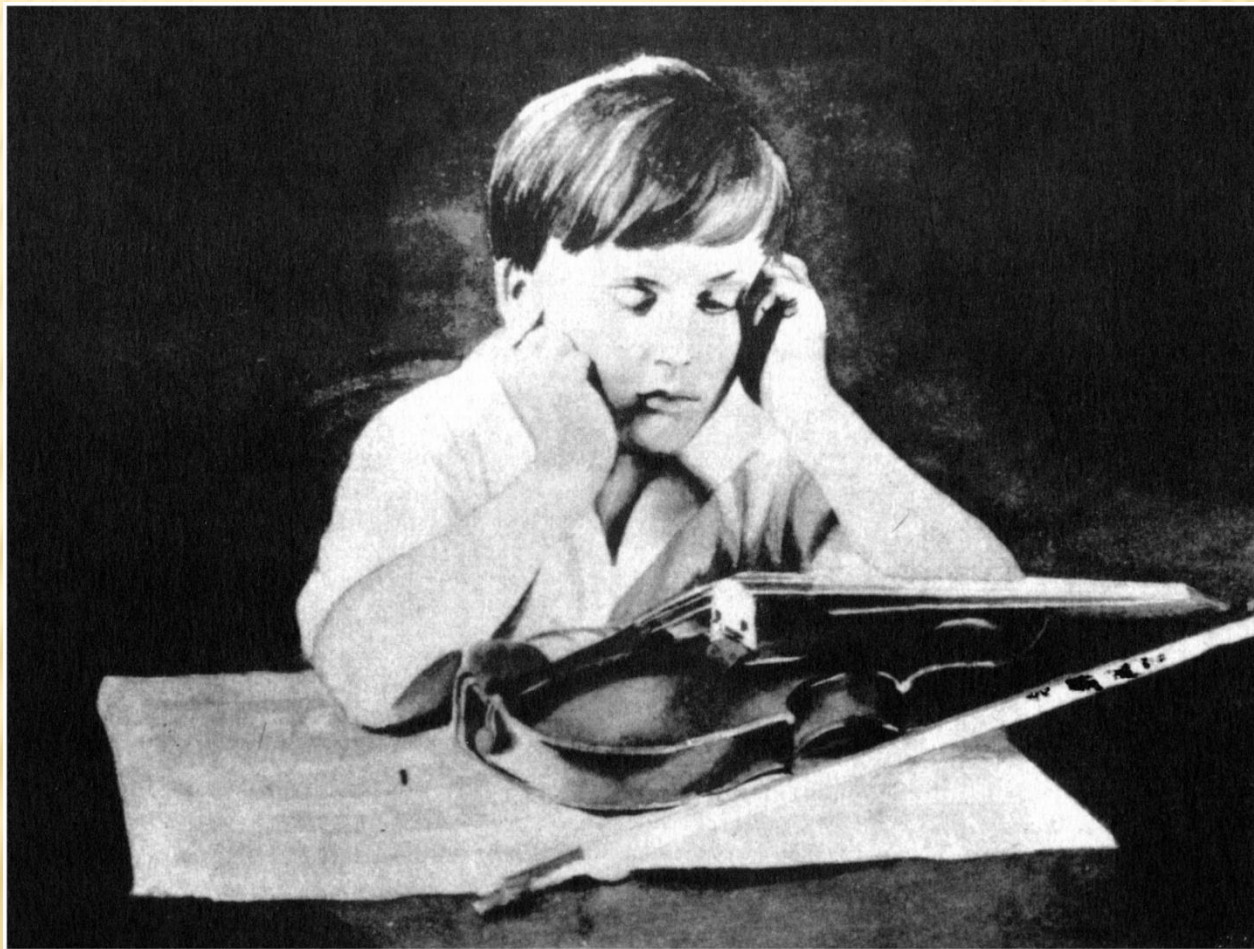
2. Методики конструирования, создания целого из отдельных частей и разрозненных фрагментов.

- «тест мира» (М. Ловенфельд, 1939).
- «тест мозаики» (М. Ловенфельд, 1929).

3. Методики интерпретации, предусматривающие истолкование событий, ситуаций, изображений.

- «тест тематической апперцепции» (ТАТ),
- методики рисуночной фрустрации Розенцвейга

СТИМУЛЬНЫЙ МАТЕРИАЛ ТАТ







СТИМУЛЬНЫЙ МАТЕРИАЛ РОЗЕНЦВЕЙГА ДЛЯ ВЗРОСЛЫХ:



СТИМУЛЬНЫЙ МАТЕРИАЛ РОЗЕНЦВЕЙГА ДЛЯ ДЕТЕЙ:



4. Методики дополнения, предполагающие завершение фразы или истории.

- методика незаконченных предложений,
- «инсайт тест» (Е. Саржент, 1944).

5. Методики катарсиса, то есть самовыражения в условиях эмоционально напряженного творчества.

- психодрама (Джекоб Морено, 1946).
- «тест кукол» (А. Вольтман, 1951)

6. Методики импрессии, требующие выбора, предпочтения одних стимулов другим.

- «тест цветовых предпочтений» Люшера.

7. Графические методики, основанные на самостоятельном изображении предметов, людей, животных и пр.

- «рисунок семьи» (В. Вульф, 1947 и др.),

- «Дом-дерево-человек» (Дж. Бук, 1948),

- «тест дерева» (К. Кох, 1949),

- «нарисуй человека» (К. Маховер, 1948), -
«автопортрет» (Р. Бернс, 1972)