

ПРОЕКТНА РОБОТА

Тема: “ Народження міста Одеси”

НАКАЗ КАТЕРИНИ II

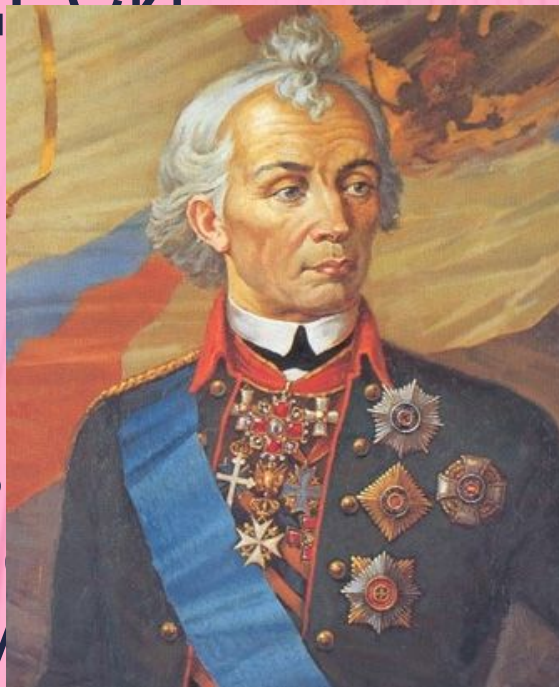
- 27 травня 1794 року російська імператриця Катерина II підписала указ про заснування нового міста і порту у фортеці Хаджибей.

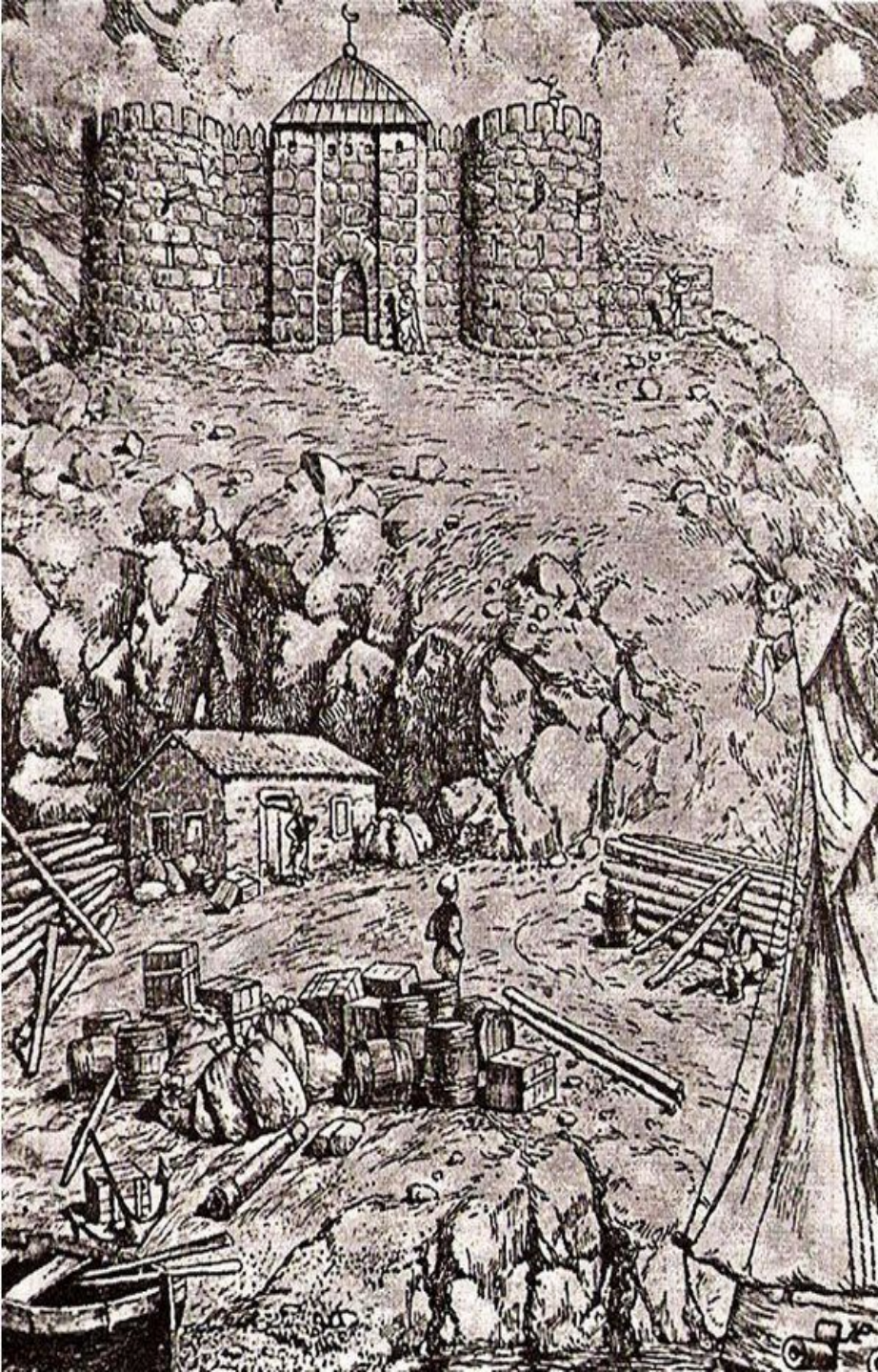


-
- «Поважаючи вигідне положення Гаджибея при Чорному морі і зв'язані з оним многая користі, наказуємо ми за потрібне влаштувати тамо військову гавань купно з пристанню для купецьких судів ...
Наказуємо відкрити вільний вхід в ХАДЖИБЕЕВСКОГО гавань купецьким судам як наших підданих, так і чужоземних держав ...», - сказано в указі.

ПРИЗНАЧЕННЯ ДЕ РИБАСА У БУДІВНИЦТВІ ОДЕСИ

- Будівництво оборонної лінії почалося влітку 1793 року. Загальний нагляд з її будівництвом був доручено Суворову, а за будівництвом Хаджибейською фортеці - де Рібаса.





- 2 (13) вересня 1793 року де Рібас проведений у віце-адмірала. У перших числах травня 1794 в Хаджибей почали прибувати полиці для гребного флоту.

- 27 травня (7 червня) 1794 року пішли рескрипти Катерини II про те, що влаштувало Хаджибея - де Рібас призначався головним організатором порту і міста.



У червні цього ж року
де Рібас був
призначений і
армійським
начальником - шефом
розквартированого в
Хаджибеї
Чорноморського
гренадерського
корпусу, тобто став
одночасно флотським,
армійським і цивільним
начальником в
Хаджибеї.



□ Де Рібас старанно займався будівництвом ввірених йому порту і міста, яке велося багато в чому силами його гребний флотилії. До кінця 1795 року багато важливі роботи були приведені до закінчення.

АЛЕКСАНДРЪ ДЕ-РИБАСЪ

СТАРАЯ ОДЕССА

ИСТОРИЧЕСКІЕ
ОЧЕРКИ и ВОСПОМИНАНІЯ

КНИЖНЫЙ МАГАЗИНЪ ГЕОРГІЯ РУССО
Коммисіонера Императорскаго Новороссійскаго Университета
Ришельевская ул., № 6
ОДЕССА — 1913



Yussif de Ribas

Адмиралъ Юсифъ де-Рибасъ.



Замокъ Хаджибей.

ПЛАН ЗА БУДОВОЮ МІСТА ДЕ ВОЛАНА

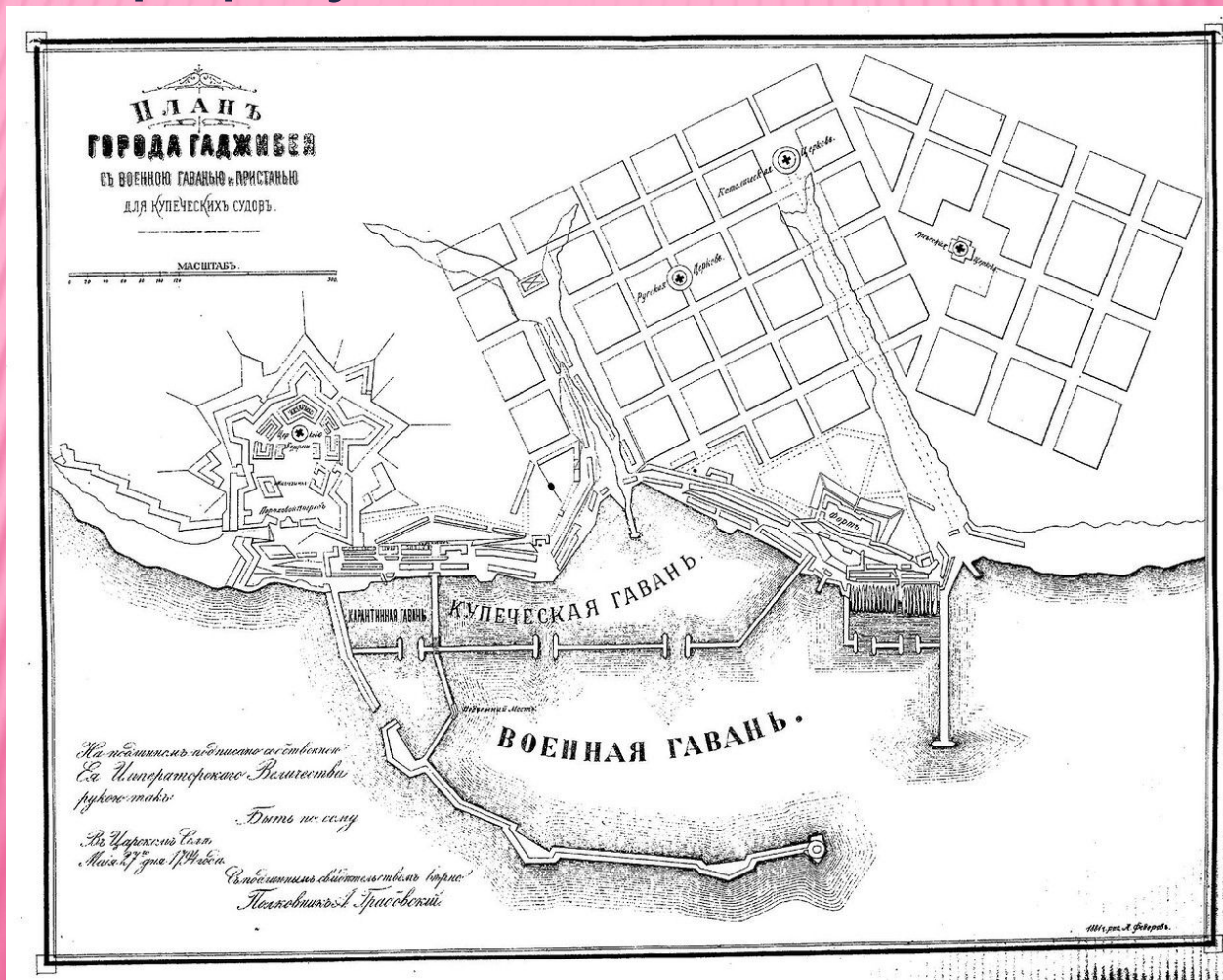
- Перед Деволаном була поставлена задача проектування міста-порту практично на голому місці, причому вже в проектному рішенні повинен був бути імпульс до його стрімкого зростання.



- Народжуваний місто повинен був відразу ж заявити про себе як про великого починання, набути іміджу чергового "дива світу", приголомшити розмахом будівництва і оволодіти серцями і умами далекоглядних комерсантів, банкірів, ремісників, представників інтелектуальної еліти.

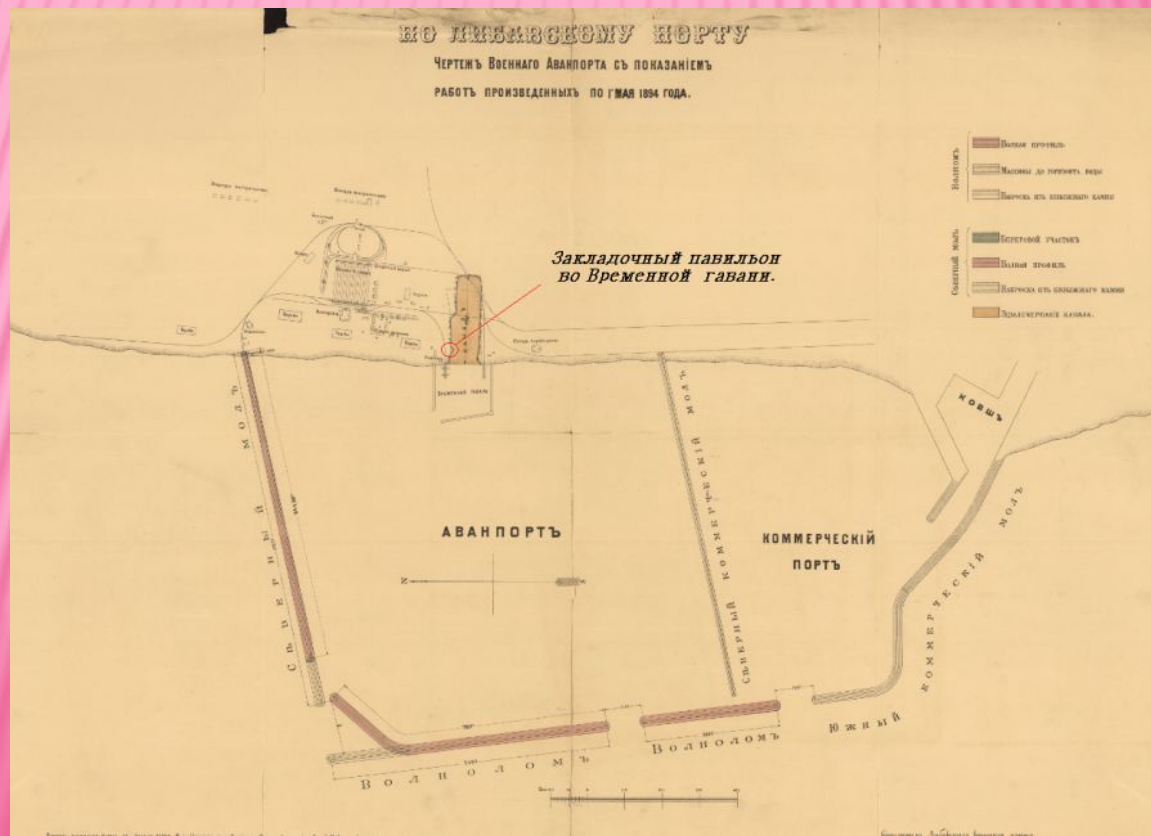


- Керуючись усіма цими міркуваннями, Деволан розосередив в межах кордонів великого міста вісім площ - як би центрів тяжіння формуються житлових зон.



ЗАКЛАДКА НОВИХ БУДІВЕЛЬ: ЗАКЛАДКА ПОРТУ

- У 1794 році на будівництво порту було витрачено 38 тисяч 900 рублів, в 1795 році - 87 тисяч рублів.



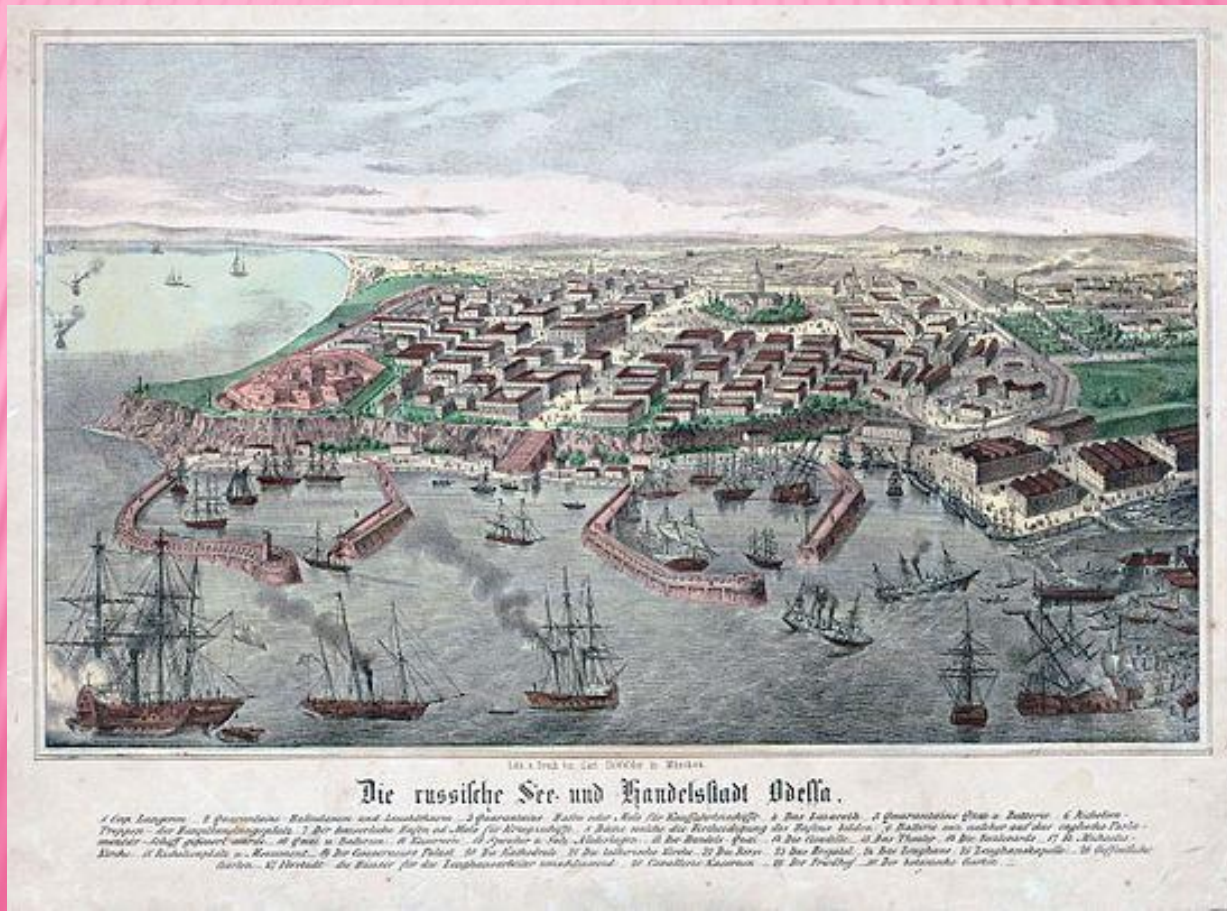
□ У січні 1800 імператор Павло Перший виділяє для будівництва порту 250 тисяч рублів в розпорядження магістрату міста. Перший проект порту становить Де Волан.



- Починаючи з 1801 років Одеса поступово стає центром торгівлі Північного Причорномор'я і головним портом Росії після Санкт-Петербурга.



□ Постійними гостями порту стали торгові судна з усього Середземномор'я - французькі, італійські, грецькі, турецькі, австрійські. У тому ж році в Одесі відкрився перший Банкірський торговий дім.



□ У січні 1803 по указу імператора Олександра Першого одеським градоначальником (в місті 8500 жителів) призначається католик Рішельє, Арман Еммануель дю Плессі.



- У порту в цей час був лише мол Платонівської пристані. Через два місяці після призначення він «вибиває» в уряду зниження митних зборів, що відразу призвело до різкого збільшення товарообігу Одеси і всіх інших російських портів Чорного моря.



- У 1804 з Одеси відпливли 449 кораблів з пшеницею на суму 3 млн 367 тис. рублів, в 1808 - на 6 мільйонів рублів. У місті з'являються скоробогачі.



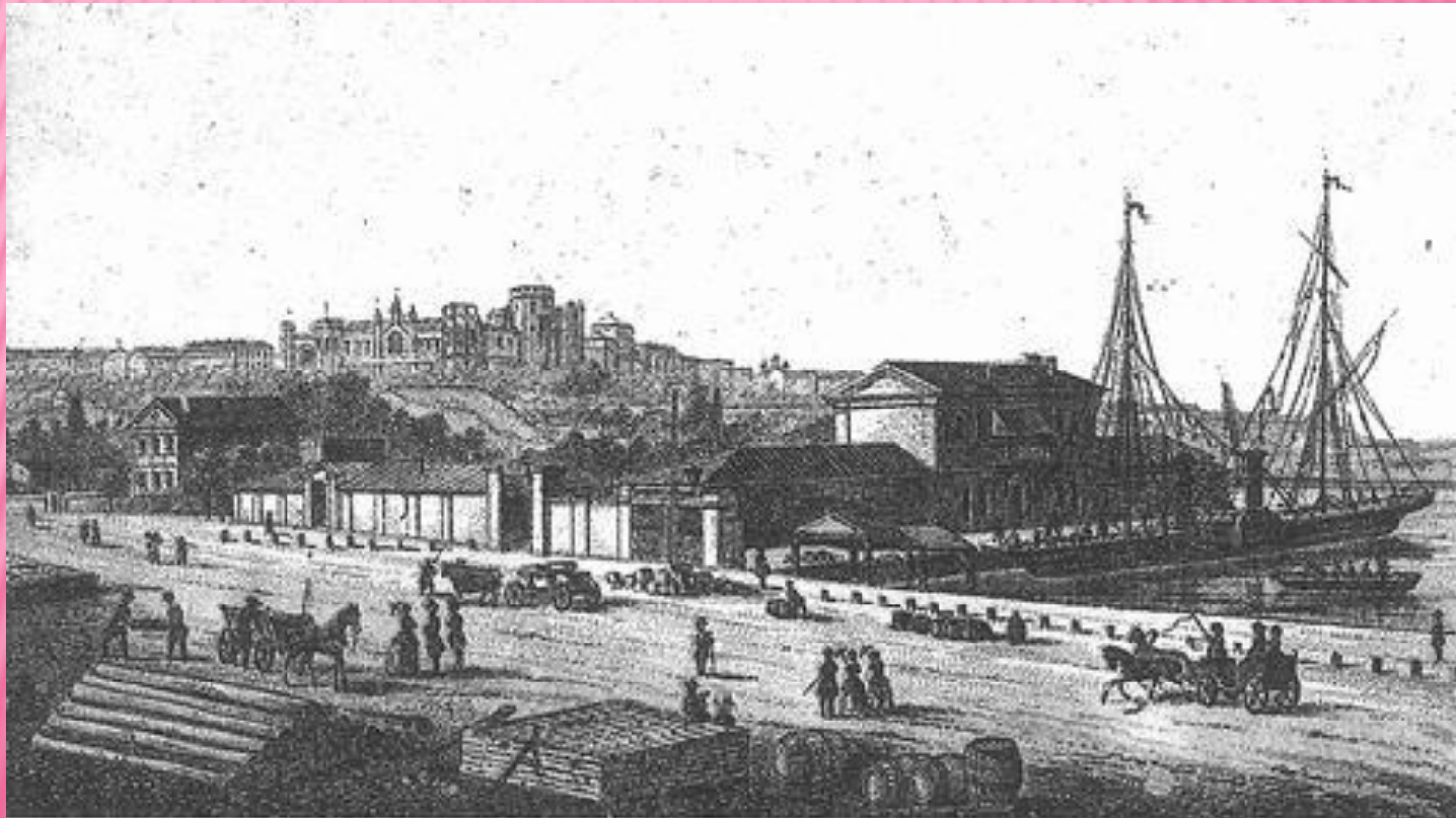
□ У 1814 році
Рішельє залишає
місто. Населення
Одеси - 35 тисяч
чоловік, оборот
порту - 25
мільйонів рублів (із
загальної суми 45
мільйонів обороту
всіх російських
портів Чорного і
Азовського морів).





□ 16 квітня 1817 року новий градоначальник Ланжерон вибиває в уряду першу зону вільної торгівлі на території Росії - порто-франко (Вільну гавань).

- Одеське порто-франко відкрилося 15 серпня 1819 року і проіснувало 40 років. Все місто потрапило всередину безмитної зони. Природно, відразу ж з'явилося безліч контрабандистів.



Практическая гавань.

Praktischer-Hafen.



- ▣ Особливого розмаху будівництва порту надав новий губернатор граф Михайло Воронцов. За генерального плану будівництва Одеси 1828 року на будівельні роботи по кошторису інженера-гідротехніка Фандер-Флісса в порту виділялося рівно «1 685 960 руб».

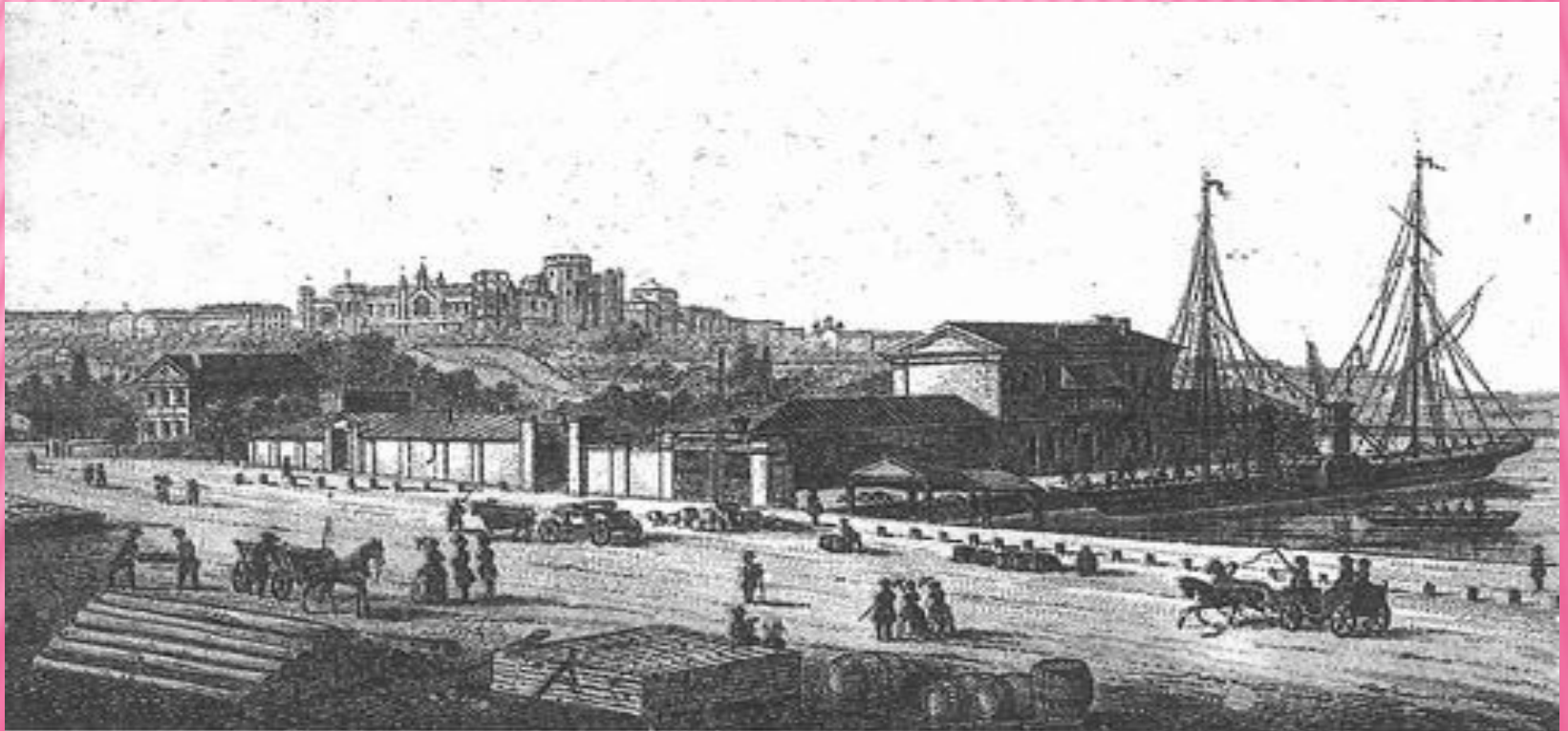


- У 1841 році Миколаївський бульвар пов'язує з портом Гігантські сходи в двісті гранітних сходів вартістю 800 тисяч рублів.

□ У 1844 році Одеса відзначала півстолітній ювілей. У торгівлі були побиті всі рекорди. Одеса вивезла зерна більше, ніж всі порти САСШ разом узяті, і в Росії з обігу поступилася тільки Санкт-Петербургу.



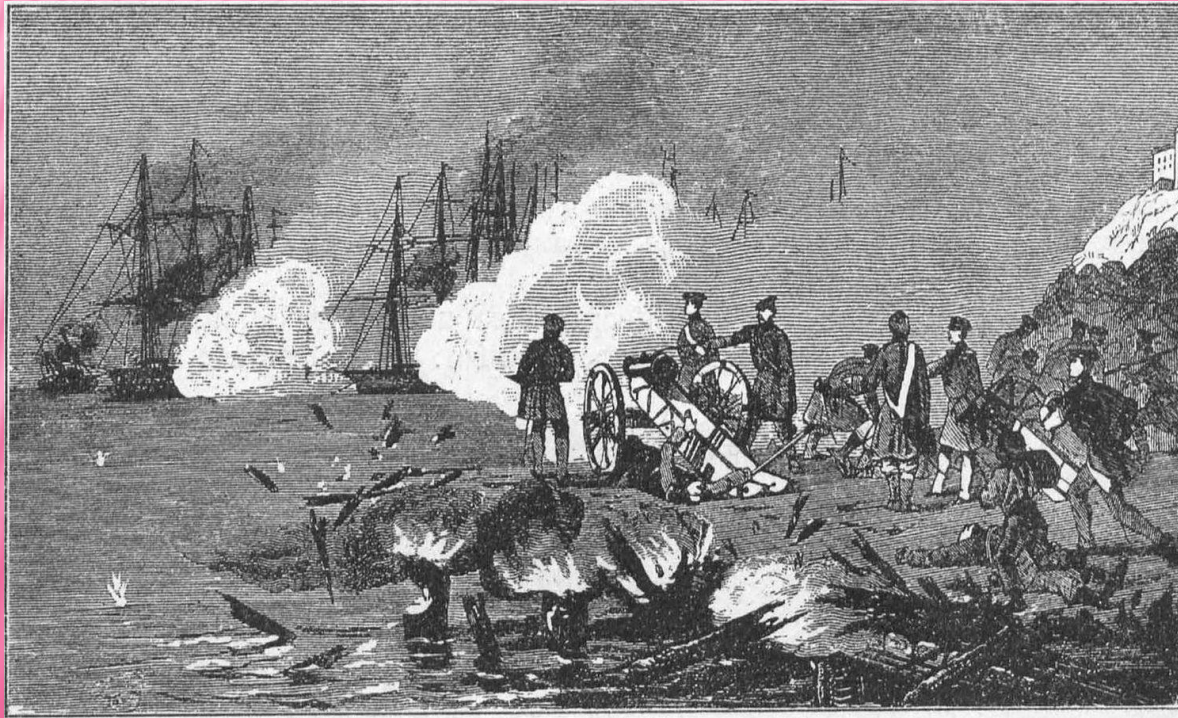
- Масштабна реконструкція порту, надає йому майже сучасні обриси і побудувала Практичну гавань, була завершена в листопаді 1850. У порту тепер були три гавані. Будуються Карантинний і Військовий мол.



Практическая гавань.

Praktischer-Hafen.

□ Під час бомбардування в період Кримської війни 10 квітня 1854 року берегова батарея з чотирьох гармат під командуванням юного прапорщика Олександра Щеголева, проявивши незвичайну мужність, зуміла відбити атаку цілої англо-французької ескадри.

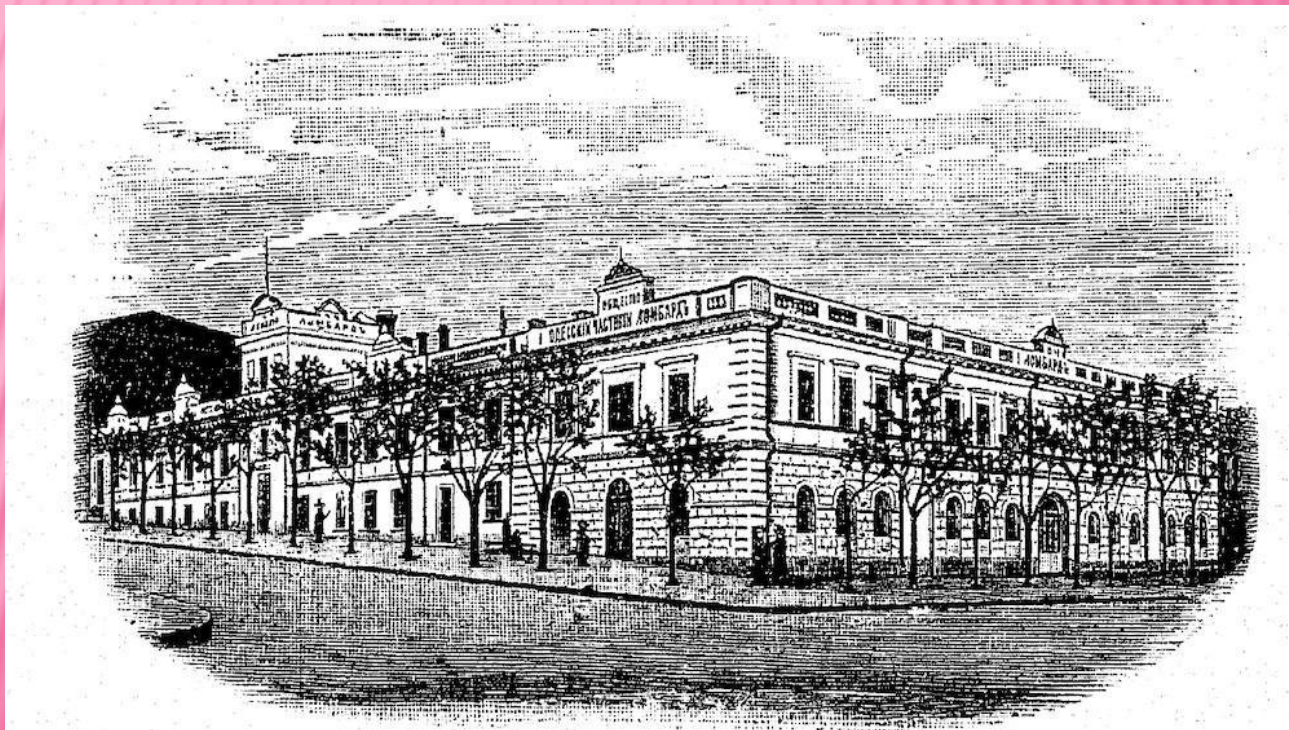


- У 1895-1902 роках від Миколаївського бульвару вздовж Гігантських сходів був спроектований і побудований фунікулер в порт.



ЗАКЛАДКА ПЕРШИХ БУДІВЕЛЬ

- Перші будівлі в Одесі будувалися в стилі класицизму, відрізнялися раціоналізмом і скупістю декору.



Одескiй частный ломбардъ.

Полицейская ул.

- Багатонаціональний склад населення призвів до того, що в архітектурі культових будівель відбився візантійсько-грецький вплив, а в плануванні і фасадних композиціях житлових будинків можна зустріти не тільки італійську та французьку, але і вірменський декор.



ОПЕРНИЙ ТЕАТР

Одеса отримала право будувати театр у 1804 році (ставши третім містом з театром в Російській імперії), а в 1809 році він був уже зведений. Автором цього проекту був відомий французький архітектор Тома де Томон, автор ряду будівель в Петербурзі.



РОЖЕВИЙ ПАЛАЦ ВІТТА

- З боку узвозу Ланжеронівська розпочинається шедевром неоготики - рожевим палацом Вітта (Ланжеронівська, 1). Палац був збудований у першій половині 19 століття для Івана Вітта - ключової фігури російської розвідки у війні 1812 року.



ПАЛАЦ КНЯЗІВ ГАГАРІНИХ

- Напроти палацу Вітта знаходиться палац князів Гагаріних (Ланжеронівська, 2), збудований архітектором Людвігом Оттоном в 1842–1850 рр. в стилі класицизму. В палаці розташований художній музей.



МІСЬКА ПУБЛІЧНА БІБЛІОТЕКИ

- Датою заснування одеської міської публічної бібліотеки слід вважати 1829 рік. Ця знаменна культурна подія в житті молодого портового міста стала можливою завдяки громадським ініціативам.



АРХЕОЛОГІЧНИЙ МУЗЕЙ

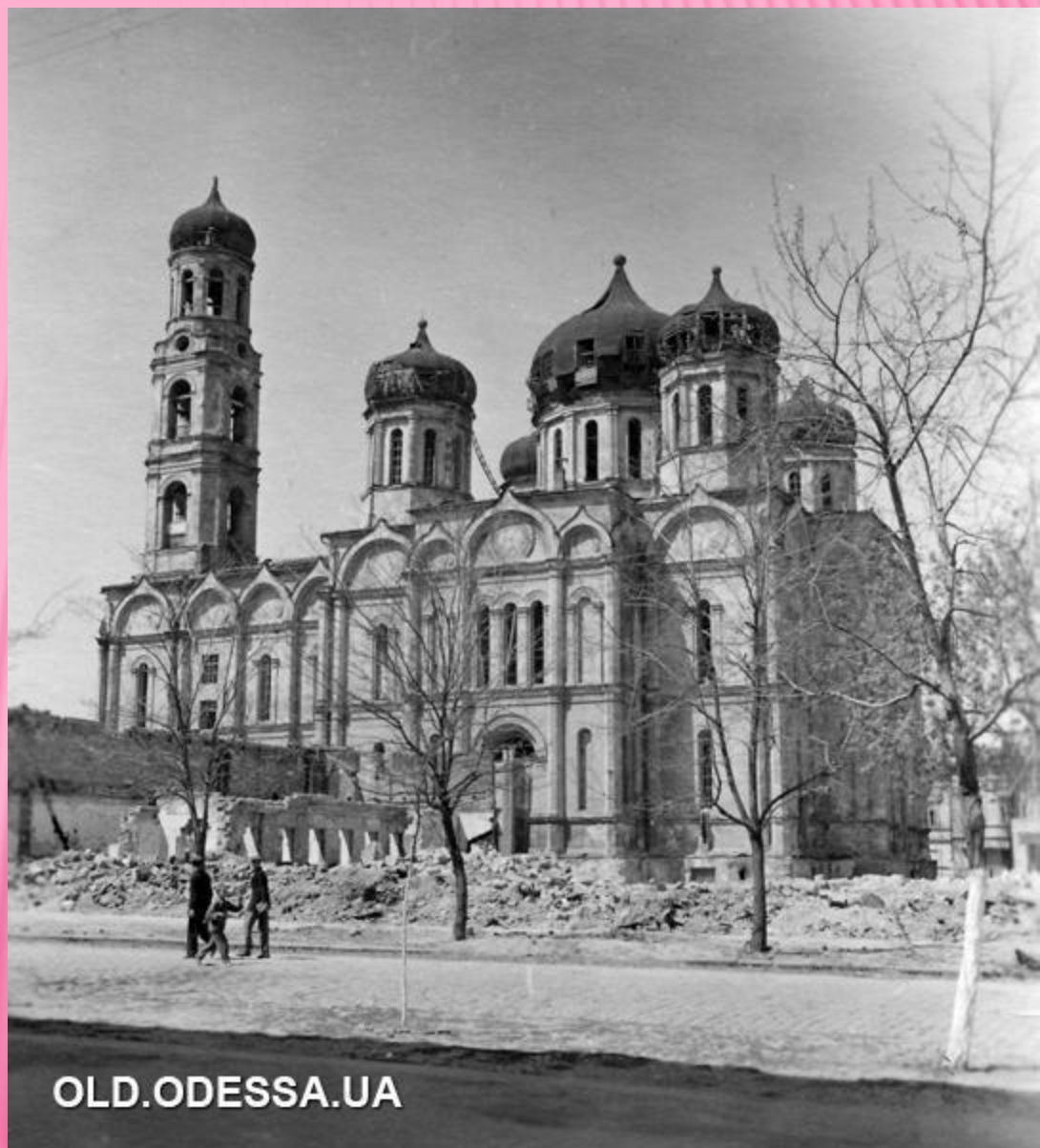
- На роді з Думською площею привертає увагу класицистична будівля Археологічного музею зведена у 1883 році. Тут працювало Імператорське Одеське товариство історії і старожитностей, що мало право вести розкопки на півдні Російської імперії.

Одеський археологічний музей.



ЗАКЛАДКА ПЕРШИХ ХРАМІВ

- ▣ **1. Свято-Успенський Одеський патріарший чоловічий монастир.**



□ Історія виникнення цього монастиря пов'язана з трагічним випадком, що стався на початку 19 століття. Одного вечора в маєтку багатого молдавського поміщика Олександра Теутула на краю схилу, над самим берегом моря розпалили багаття.



- Невелике грецьке судно, що слідувало до Одеси, прийнявши відблиски вогню за світло маяка, збилося з курсу і сіло на мілину. В результаті загинуло кілька людей.



- Олександр Теутул, людина набожна, важко переживаючи трагедію, в 1813 році вирішив передати свій фантастичний маєток (дві ділянки по 25 десятин) Російській православної церкви.



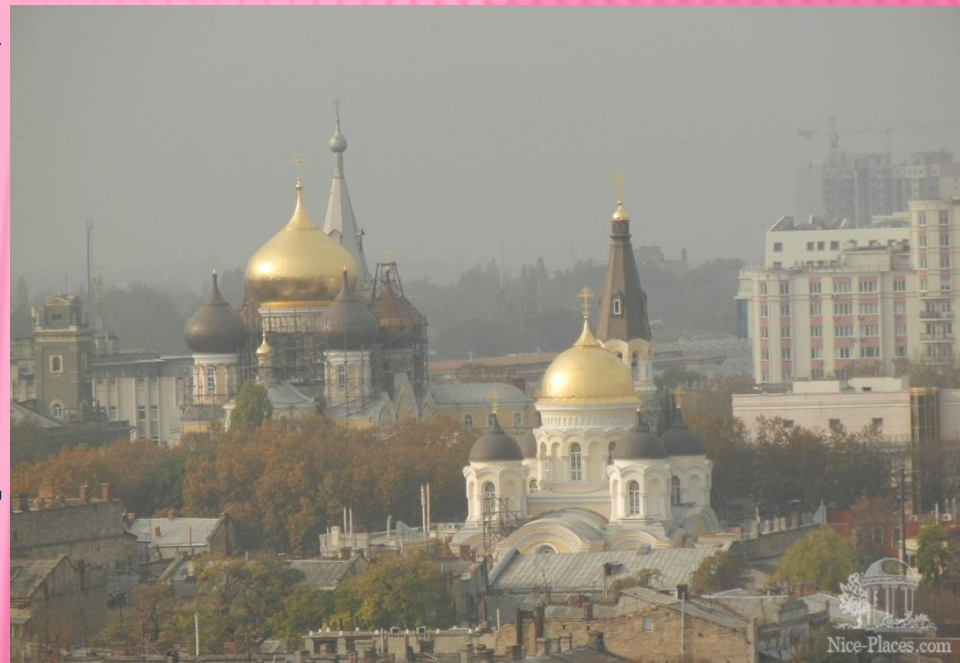
- Незабаром на цих землях з'являється подвір'я Кишинівського архієрея, а потім - штатний монастир. В цей же час тут закладається велика кам'яна церква в ім'я Успіння Пресвятої Богородиці і маяк. 1 червня 1824 року монастир стверджують в розряді другокласних.



Одесса. - Одеста.
Католическая
церковь.
Eglise catholique.

2. СВЯТО-ІЛЛІНСЬКИЙ ЧОЛОВІЧИЙ МОНАСТИР

- В кінці 19-го століття (в 1884 році) по Найвищою милості імператора Олександра Ш в Одесі було засновано подвір'я російського афонського Іллінського Скиту. Тут знаходили притулок і різну допомогу прочани, шлях яких на Святу землю і Афон пролягав через Південну Пальміру.



3. СВЯТО-ПАНТЕЛЕЙМОНІВСЬКИЙ ЧОЛОВІЧИЙ МОНАСТИР

- На місці сьогоднішнього Свято-Пантелеймонівського чоловічого монастиря в 1876 році було засновано Афонське подвір'я. Щорічно звідси на святі місця відправлялося в паломництво більше двох тисяч віруючих.



4. СВЯТО-АРХАНГЕЛО-МИХАЙЛІВСЬКИЙ ЖІНОЧИЙ МОНАСТИР

- У 1835 році генерал-губернатор граф Михайло Воронцов на честь свого небесного покровителя Архангела Михайла побудував на околиці Одеси храм. А через п'ять років Священний Синод ухвалив: заснувати при храмі жіночий чернецький монастир.



БУДІВНИЦТВО МІСТА

- За часів генерал-губернатора Одеси графа П.Є. Коцебу (1862—1874 рр.) багато уваги приділялося благоустрою міста. Проїжджа частина вулиць моститься гранітною бруківкою, замість масляних ліхтарів з'явилися газові.



- Були відкриті і почали свою роботу Новоросійський університет і перша міська казена жіноча Маріїнська гімназія, організовано Одеське товариство витончених мистецтв і відкрита Одеська художня школа.



- Рішельєвський ліцей перетворюється в Новоросійський університет, з'явилося комерційне та інші училища. Одеська публічна бібліотека — одна з найбільших в Європі.

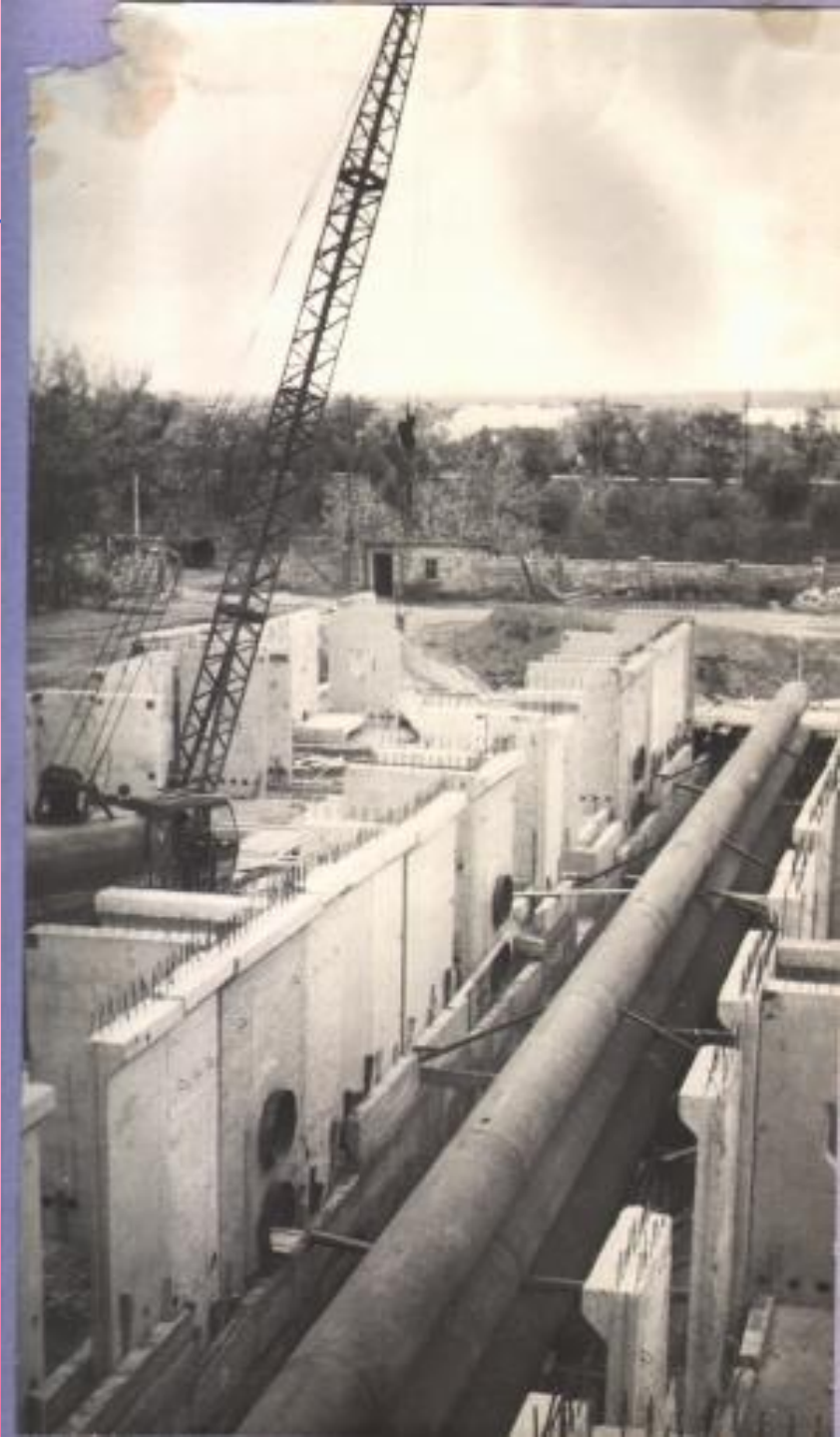


- Місто стає великим науковим і видавничим центром. Вирує театральне життя. У міському театрі виступають видатні вітчизняні та зарубіжні артисти.



ВОДОПРОВІД

- До 1850 року Одеса стала великим промисловим центром з населенням близько 100 тис. чоловік і найбільш гострою міський проблемою стала постійна нестача питної води, якою Одесу постачала 100-метрова артезіанська свердловина, пробурена в Водяний балці.



- У лютому 1853 від джерела, розташованого в 12 верстах від Одеси був прокладений перший міський водопровід Ковалевського.

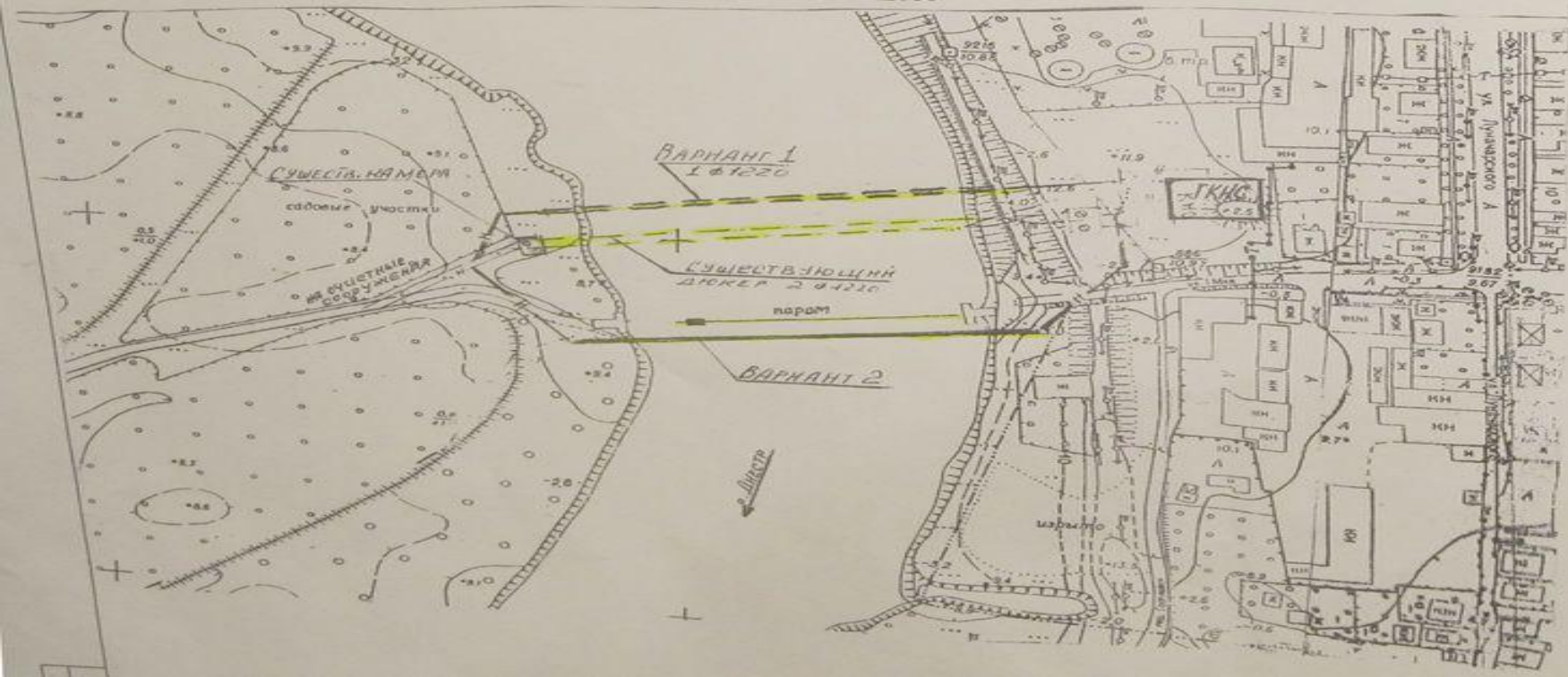


КАНАЛІЗАЦІЇ

- Першою встановленої центральною системою каналізації в Російській імперії обзавілося місто Одеса (1877р.).

СХЕМА ВАРИАНТОВ СТРОИТЕЛЬСТВА КАНАЛИЗАЦИОННОГО ДЮКЕРА ЧЕРЕЗ Р. ДНЕСТР В Г. ТИРАСПОЛЬ

М: 1:2000



ЗАЛІЗНИЦЯ

- Після введення в 1865 р. залізниці багато населених пунктів України виявилися ще більш тісно «прив'язаними» до Одеси та її порту. Значно розширився асортимент товарів, що вивозяться, все більшого значення набувала місцева промисловість.



БУДІВЕЛЬНІ МАТЕРІАЛИ

- Основним будівельним матеріалом залишався камінь-черепашник. Його вироблення велись головним чином у приміських селищах Куяльник, Усатове, Нерубайське. Близько Жевахової гори розташовувалися цегляні заводи, потужність яких помітно збільшилася.



□ В якості покрівлі вживалися черепиця, постачалася Товариством одеських черепичних заводів, а також толь і покрівельне залізо. Крім глини і вапна, в якості в'язучого матеріалу почав використовуватися цемент.



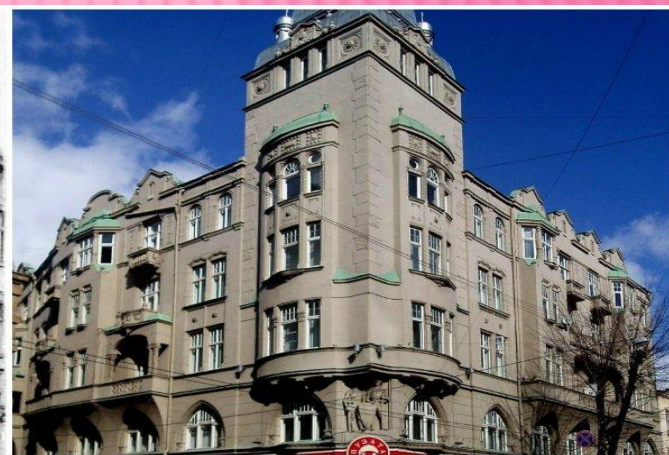
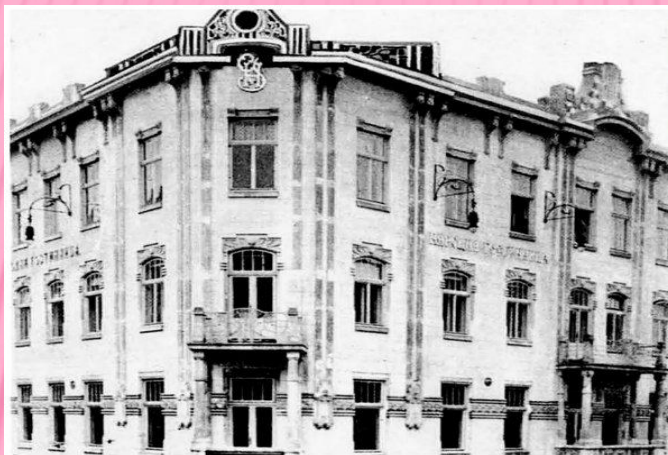
- Зростали кількість і потужність деревообробних заводів. Якщо в 1862 р. в Одесі діяв усього 1 лісопильний завод, то в 1899 р. їх налічувалося вже 7, а в 1914 р. - 15.



□ Ще наприкінці 1860-х рр.. при будівництві пірсів почав застосовуватися бетон. Надалі він широко використовувався при зведенні громадських будівель і житлових будинків.



- На початку ХХ в. було організовано Будівельне бюро залізоцементних конструкцій, впроваджувати залізобетон в масове будівництво. Перед першою світовою війною в Одесі працювало 16 бетонних заводів.



ФУНІКУЛЕР

- На початку ХХ століття Одеса стала ще й популярним кліматичним курортом; 8 липня 1902 був пущений одеський фунікулер поруч з Бульварної (Потьомкінських) сходами.



- Два вагончики, місткістю 35 осіб кожен, були привезені з Парижа і зв'язали нижню частину міста з верхньою. Пропрацював фунікулер майже в незмінному вигляді до 1969 року.



До 1910 року Одеса, з більш ніж півмільйонним населенням стає третім за величиною містом Російської імперії, після Петербурга і Москви.



Линія Электрическаго Трамвая.

- № 1. Херсонс. Гаванной, Ришельев. Куликово поле.
- № 2. Нарышк. спуску, Софійской, Преображенской.
- № 3. По Стеновой, Малорос., Преобр., Торговой.
- № 4. По Прохоровск., Тирасп., Успенской, Ланжеронъ.
- № 5. Бѣлинскаго Б.-Армаут., Колонт., Косельной.
- № 6. Отъ Перель Ю. З. Ж. Д. по Московской Никол. дор.
- № 7. Отъ лини „Моск.“ по Балтс. дор. по бер. Хаджи-лиана до дачи Ратнера.
- № 8. Отъ Кулл. лян. вдоль гор. лещ. зав. до л. Москов.
- № 9. Дль бер. Хадж. лян. до соед. Кулл. лян. по лещ. Эфетова.
- № 10. Мимо Гор. шк. Пир., Водоп. Б.-Ф. д. Кос. Смир.
- № 10а. Воронц., Алекс. пл., Стенов., Косв. до Грудонич.
- № 11. Мельн., Балк., Никифор., Борисово до Бул. Дж. Фаб.
- № 12. Отъ Стар. кладб. по Староп. Б.-Ф. дор. до пріюта.
- № 13. Отъ Пант. по Пирог., Водопр. Б.-Ф. д. до Торыма.
- № 14. Отъ Пант. мимо Гор. шк. по Ср.-Ф. дор. до переѣз. ж. д.
- № 15. Тирасп., Нѣжинс., Грал. Неруб. до Нов. Гор. Бол.
- № 16. Б.-Ари. Бѣлин. фран. бульв. до бер. моря.
- № 17. Б.-Армаутск. Франц. бул. Лагери. пер. Армадї.
- № 18. Отъ Пан. зд. по Пол. Паб. С.-Ф. д. до ст. на Б.-Ф.
- № 19. Отъ Ст. Б.-Ф. по дор. въ с. Ольгино д. Ковалев.
- № 20. Отъ Херс. сп. до гор. купал. на бер. лямпа.
- № 21. Тирасп. Прохор., Давынич. Стенов. до Элеватора.
- № 22. Отъ Усп. Ревес. Польш. ул. и сп. Прия. Воен. сп.
- № 23. Полтавс. Паб. Гречес. Алекс. пл., Стол. Коблев. Оагїевс. до Старопортофр.
- № 24. Отъ Преобр. по Жук. Саб. чрезъ Ал. паркъ. Ланж.
- № 25. Отъ Преобр. по Б.-Армаут. Зенск., Одесса-Главная. Пирог. Нов. Аркад. дор.
- № 26. Отъ Арк. чрезъ VIII ст. Б.-фон. въ с. Чубовку.
- № 27. Круг. по Риш., Ланж., Преобр. Пантелеймоновск.
- № 28. Староп. Пантас. Бѣл. Лидерс. бульв., Ланжеронъ.
- № 29. Стар. Б.-Ф. дор. за Б.-Ф. по Долг. ул. по л. Ковалевск.
- № 30. Отъ нач. Балковск. Мельн. Малор. Пант. Бѣл. Ланж.
- № 31. Отъ Нов. Гор. Бол. Слоб. Гор. ул. и сп. Ст. Гор. Бол.
- № 32. Отъ Преобр. по Тирасп. Прох. до Больш. Вокзала.



Линія Электрическаго Трамвая.

- № 1. Херсонс. Гаванной, Ришельев. Куликово поле.
- № 2. Нарышк. спуску, Софійской, Преображенской.
- № 3. По Стеновой, Малорос., Преобр., Торговой.
- № 4. По Прохоровск., Тирасп., Успенской, Ланжеронъ.
- № 5. Бѣлинскаго Б.-Армаут., Колонт., Косельной.
- № 6. Отъ Перель Ю. З. Ж. Д. по Московской Никол. дор.
- № 7. Отъ лини „Моск.“ по Балтс. дор. по бер. Хаджи-лиана до дачи Ратнера.
- № 8. Отъ Кулл. лян. вдоль гор. лещ. зав. до л. Москов.
- № 9. Дль бер. Хадж. лян. до соед. Кулл. лян. по лещ. Эфетова.
- № 10. Мимо Гор. шк. Пир., Водоп. Б.-Ф. д. Кос. Смир.
- № 10а. Воронц., Алекс. пл., Стенов., Косв. до Грудонич.
- № 11. Мельн., Балк., Никифор., Борисово до Бул. Дж. Фаб.
- № 12. Отъ Стар. кладб. по Староп. Б.-Ф. дор. до пріюта.
- № 13. Отъ Пант. по Пирог., Водопр. Б.-Ф. д. до Торыма.
- № 14. Отъ Пант. мимо Гор. шк. по Ср.-Ф. дор. до переѣз. ж. д.
- № 15. Тирасп., Нѣжинс., Грал. Неруб. до Нов. Гор. Бол.
- № 16. Б.-Ари. Бѣлин. фран. бульв. до бер. моря.
- № 17. Б.-Армаутск. Франц. бул. Лагери. пер. Армадї.
- № 18. Отъ Пан. зд. по Пол. Паб. С.-Ф. д. до ст. на Б.-Ф.
- № 19. Отъ Ст. Б.-Ф. по дор. въ с. Ольгино д. Ковалев.
- № 20. Отъ Херс. сп. до гор. купал. на бер. лямпа.
- № 21. Тирасп. Прохор., Давынич. Стенов. до Элеватора.
- № 22. Отъ Усп. Ревес. Польш. ул. и сп. Прия. Воен. сп.
- № 23. Полтавс. Паб. Гречес. Алекс. пл., Стол. Коблев. Оагїевс. до Старопортофр.
- № 24. Отъ Преобр. по Жук. Саб. чрезъ Ал. паркъ. Ланж.
- № 25. Отъ Преобр. по Б.-Армаут. Зенск., Одесса-Главная. Пирог. Нов. Аркад. дор.
- № 26. Отъ Арк. чрезъ VIII ст. Б.-фон. въ с. Чубовку.
- № 27. Круг. по Риш., Ланж., Преобр. Пантелеймоновск.
- № 28. Староп. Пантас. Бѣл. Лидерс. бульв., Ланжеронъ.
- № 29. Стар. Б.-Ф. дор. за Б.-Ф. по Долг. ул. по л. Ковалевск.
- № 30. Отъ нач. Балковск. Мельн. Малор. Пант. Бѣл. Ланж.
- № 31. Отъ Нов. Гор. Бол. Слоб. Гор. ул. и сп. Ст. Гор. Бол.
- № 32. Отъ Преобр. по Тирасп. Прох. до Больш. Вокзала.

□ Кінець!