

The background features a series of overlapping, upward-pointing arrows in various shades of green and blue. The arrows are layered, creating a sense of depth and movement. The colors range from light, almost white-green to deep, dark blue. The overall composition is dynamic and suggests growth and progress.

Бизнес проект

Концепция проекта предусматривает организацию деятельности предприятия по производству текстильных покрытий, включающих ковры, паласы и половики, напольные покрытия в Павлодарской области.

Предприятие имеет организационно-правовую форму товарищества с ограниченной ответственностью и применяет общеустановленный режим налогообложения для субъектов малого бизнеса.

Целью деятельности является извлечение дохода для улучшения материального благосостояния его участника.

Предприятие будет осуществлять деятельность по производству ковров.

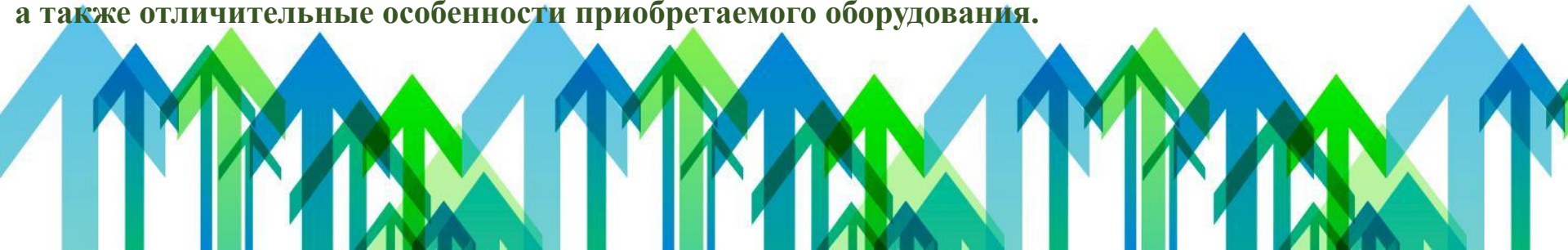
В рамках реализации проекта предусматривается аренда помещения площадью 600 м².

Целевой группой планируемого предприятия будут:

- оптовые покупатели (владельцы магазинов и других торговых организаций) и розничные покупатели (население);**
- корпоративные клиенты (гостиницы, театры, офисы, детские сады и др.).**

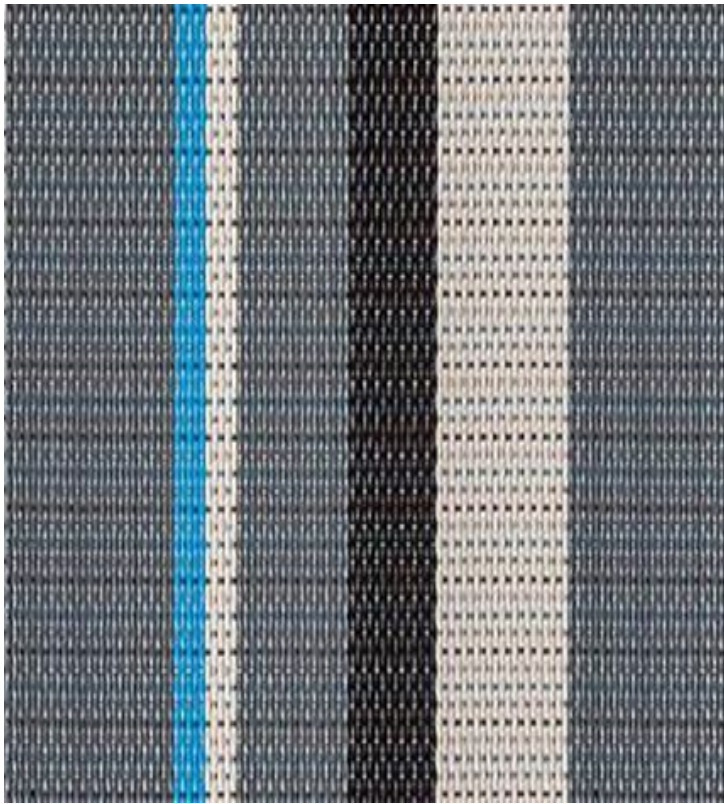
Данный бизнес - план не является окончательным вариантом руководства к действию, а показывает лишь потенциальную возможность развития такой бизнес - идеи. Поэтому при реализации настоящего проекта возможно изменение исходных параметров.

Следует более подробно раскрыть конкурентные преимущества планируемой к выпуску продукции, а также отличительные особенности приобретаемого оборудования.



Ковры в качестве товарной категории являются разновидностью ковровых покрытий. Они представляют собой завершённое, обработанное оверлоком по всему периметру изделие, имеющее сложный (флористика, портреты, гобелены, классика) либо простой (абстракция, однотонный мотив) дизайн (рисунок).



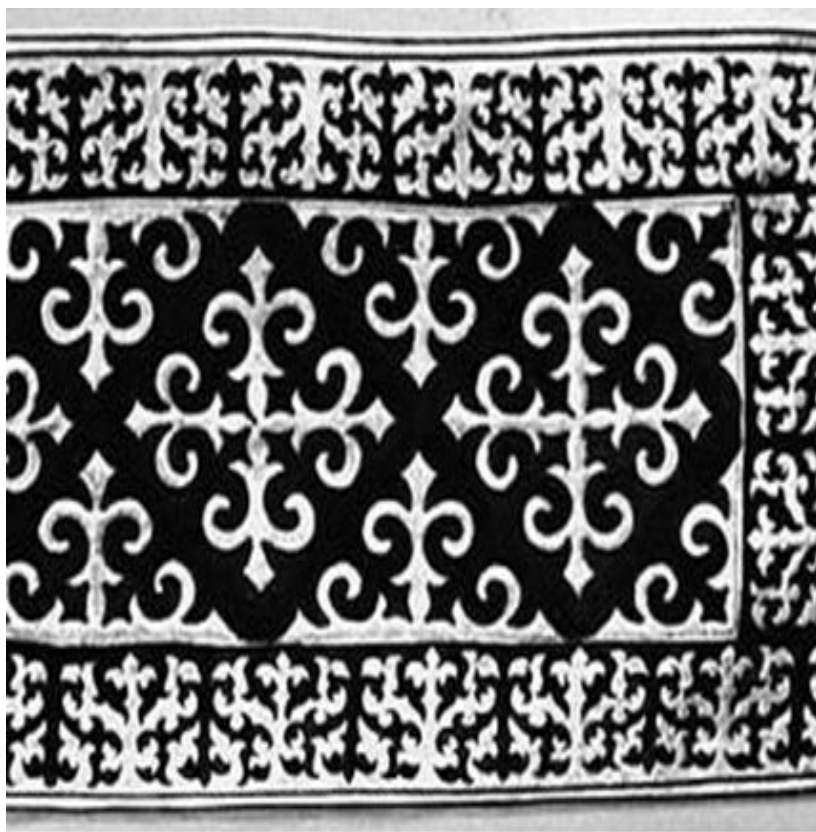


Не имеют ворса, являясь, по сути, результатом переплетения продольных и поперечных линий. Рисунок формируется разноцветными нитями или вышивается на уже готовом изделии. Сегодня производство тканых ковров автоматизировано, но экземпляры ручной работы до сих пор остаются самыми дорогими и престижными. Стоимость тканого ковра зависит от % содержания в нем шерсти. Качество зависит от плотности переплетения нитей.



Это результат вплетения узелков в тканевую основу (из хлопка, шерсти и др.). После проплетения 1 участка нити подрезают до нужной длины ворса. Возможно создание любых рисунков – ведь каждый узелок вяжется отдельно.



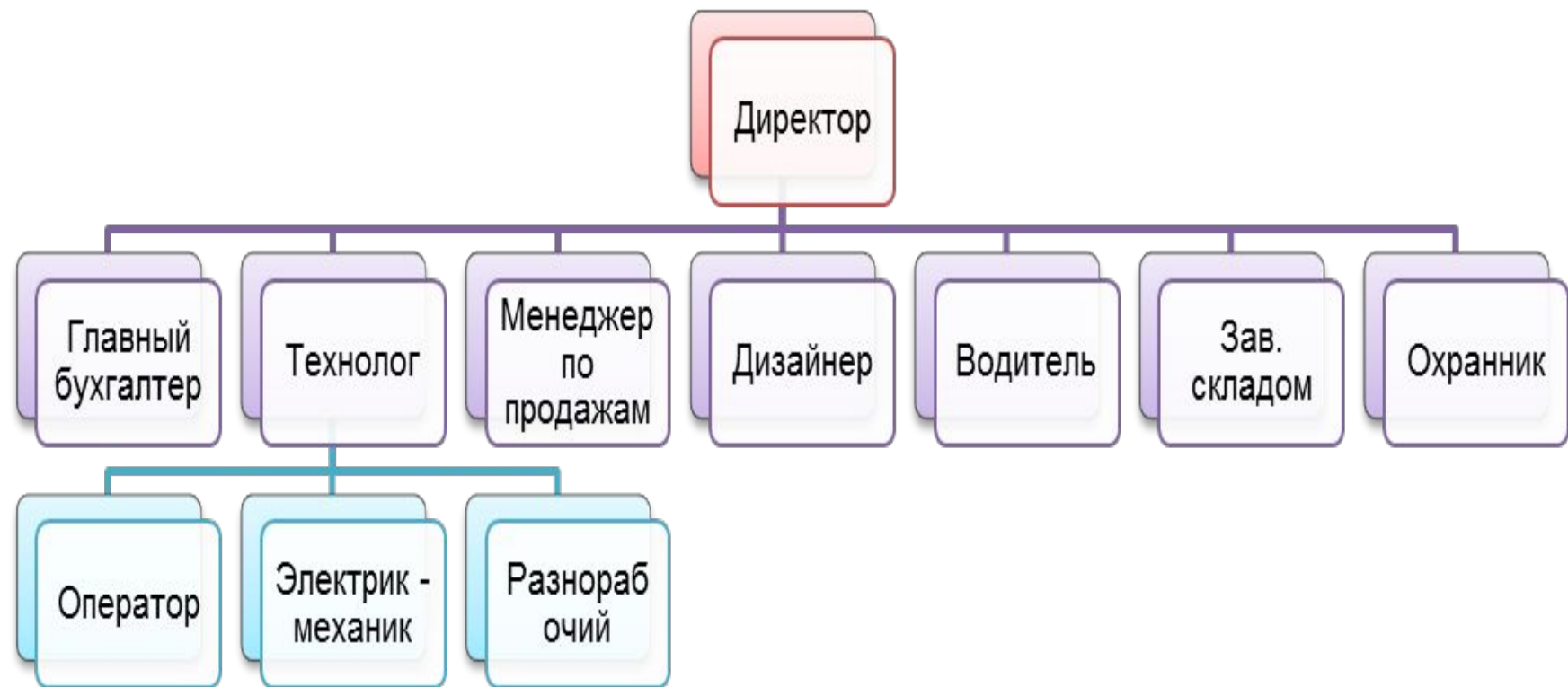


История войлочных ковров уходит своими корнями во времена кочевников. Традиционно такие ковры изготавливались из шерсти овец. Сам процесс производства не так сложен, как, например, у предыдущего вида, но и внешний вид несколько уступает коврам плетеным.



Самый популярный вариант ковров. Изготовление состоит в набивке нитей специальным пистолетом на тканевую основу. Производство автоматизировано. Помимо натуральных материалов, используются также вискоза, акрил, нейлон. Возможно создание самых разных расцветок и форм.

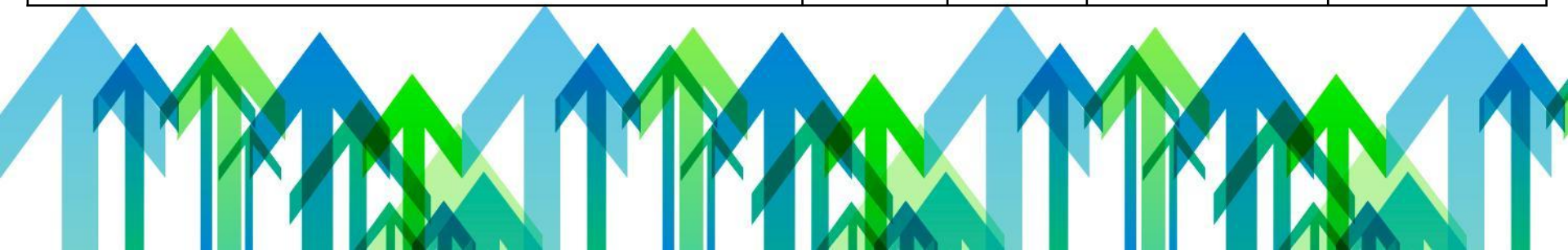




Мероприятия\Месяц	2017						
	янв	фев	март	апр	май	июнь	июл ь
Проведение маркетингового исследования и разработка бизнес-плана							
Поиск и аренда помещения							
Решение вопроса финансирования							
Получение кредита							
Оплата за оборудование							
Поставка оборудования							
Приобретение техники							
Поиск и найм персонала							
Начало производства							
Начало продаж							



Наименование материала	ед.изм.	цена, тг.	Ковер	
			Норма расхода на 1 м	Сумма на 1 м, тг.
Смешанная пряжа (акрил+шерсть)	кг	895	4,00	3 579
Латекс	л	696	1,10	766
Краска	кг	1 500	0,60	900
Электроэнергия	кВт*ч	14	3,52	48
Итого				5 293
Постоянные расходы всего, тыс.тг.				414 514
Доля в выручке				100,0%
Постоянные расходы на единицу				1 291
Итого себестоимость полная				6 584



Затраты	2017	2018	2019	2020	2021	2022	2023
ФОТ	2 385	2 504	2 629	2 761	2 899	3 044	3 196
Аренда помещения	720	756	794	833	875	919	965
Коммунальные расходы	150	158	165	174	182	191	201
Услуги охранной фирмы	50	53	55	58	61	64	67
Спецодежда, перчатки, хоз.товары	50	53	55	58	61	64	67
Обслуживание и ремонт ОС	20	21	22	23	24	26	27
Услуги банка	20	21	22	23	24	26	27
Канц.товары	10	11	11	12	12	13	13
ГСМ	49	52	54	57	60	63	66
Расходы на рекламу	100	105	110	116	122	128	134
Прочие непредвиденные расходы	100	105	110	116	122	128	134
Итого	3 654	3 837	4 028	4 230	4 441	4 663	4 897



№	Должность	Кол-во	оклад	К начислению	К выдаче	ФОТ
	Адм.-управленческий персонал					
1	Директор	1	200	200	164	220
2	Главный бухгалтер	1	80	80	67	88
3	Менеджер по продажам	1	100	100	83	110
	Итого	3	380	380	313	418
	Производственный персонал					
1	Технолог	1	150	150	123	165
2	Дизайнер	1	100	100	83	110
3	Оператор	8	70	560	455	615
4	Разнорабочий	8	60	480	391	528
	Итого	18	380	1290	1052	1418
	Обслуживающий персонал					
1	Электрик-механик	1	70	70	59	77
2	Водитель	2	90	180	148	198
	Итого	3	160	250	206	275
	Вспомогательный персонал					
1	Зав.складом	1	100	100	83	110
2	Охранник	3	50	150	123	165
	Итого	4	150	250	206	275
	Всего по персоналу	28	1 070	2 170	1 778	2 385



Внешняя среда	Возможности:	<ol style="list-style-type: none"> 1.Расширение рынка сбыта 2.Расширение ассортимента 3.Развивающаяся экономика региона 4.Свободный доступ к рынку 5.Узкий сегмент работ 6.Невысокая эластичность спроса по цене
	Угрозы:	<ol style="list-style-type: none"> 1.Конкуренция 2.Повышение закупочных цен на сырье 3.Трудности доставки товаров
Внутренняя среда	Преимущества:	<ol style="list-style-type: none"> 1.Умеренные цены 2.Высокий кадровый потенциал 3.Высокое качество продукции 4.Лучшие потребительские свойства
	Недостатки:	<ol style="list-style-type: none"> 1.Отсутствие сформированного положительного имиджа (неузнаваемость) 2.Маленький ассортимент 3.Зависимость от поставщиков сырья

