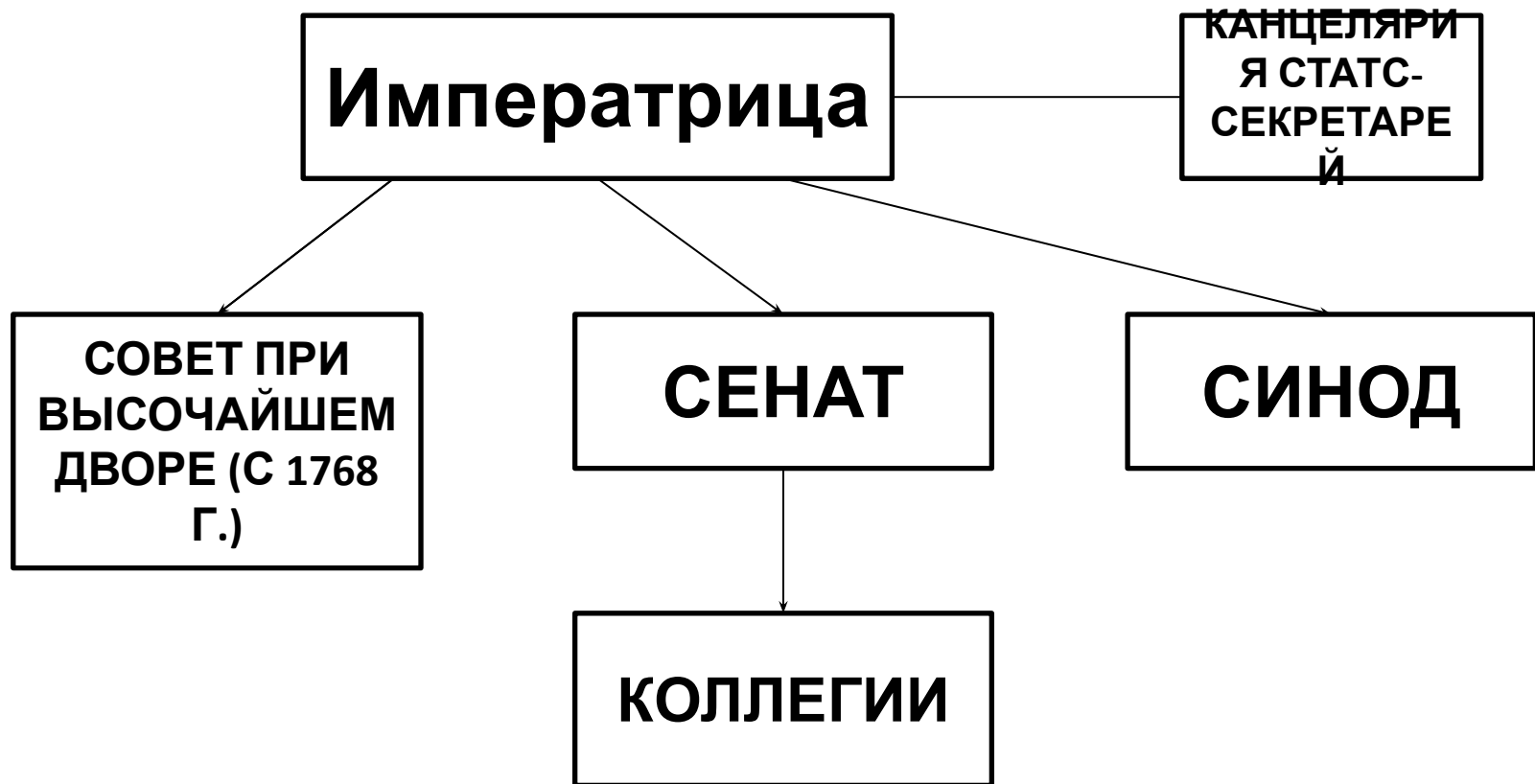


«Просвещенный абсолютизм» и совершенствование управления страной (60-е-90-е гг. XVIII века)

1. Высший и центральный государственный аппарат.
2. Административная реформа 1775 г.
3. Контрреформы Павла I в государственном управлении.

Высшие и центральные органы власти и управления в 1768 -1796 гг.



Сенат в эпоху «просвещенного абсолютизма»

Структура Сената (с 1763 г.):

- I департамент (генерал-прокурор): обнародование законов, финансы и финансовый контроль, промышленность, торговля, государственные и церковные имущества, Тайная экспедиция.
- II департамент (обер-прокурор): вопросы суда, межевание, прошения на имя императрицы;
- III – пути сообщения, медицина, наука, образование, искусство, управление некоторыми окраинами (Польша, Украина);
- IV – военно-сухопутные и военно-морские дела;
- V (Москва) - та же компетенция, что у первого департамента;
- VI (Москва) – та же компетенция, что у второго департамента.

Уложенная комиссия как временный высший государственный орган (1767-1768 гг.)

Состав:

I – государственная часть: чиновники высшего и центрального аппарата;

II – общественная часть:

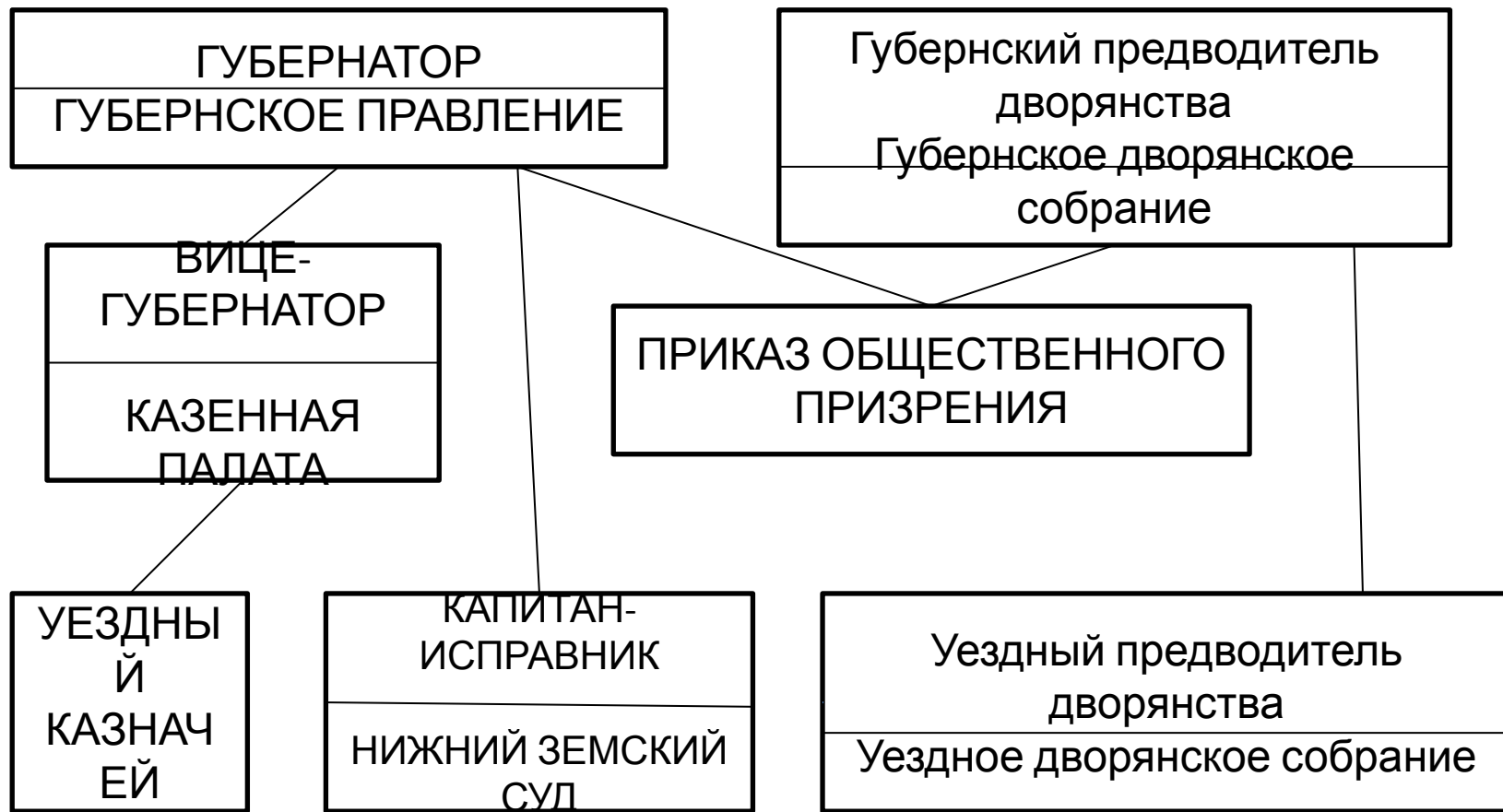
- депутаты от уездного дворянства;
- выборные от городских общин;
- представители казенных крестьян и однодворцев;
- выборные от казачества;
- представители «некочующих инородцев»

Повестка: принятие нового кодекса законов (уложения)

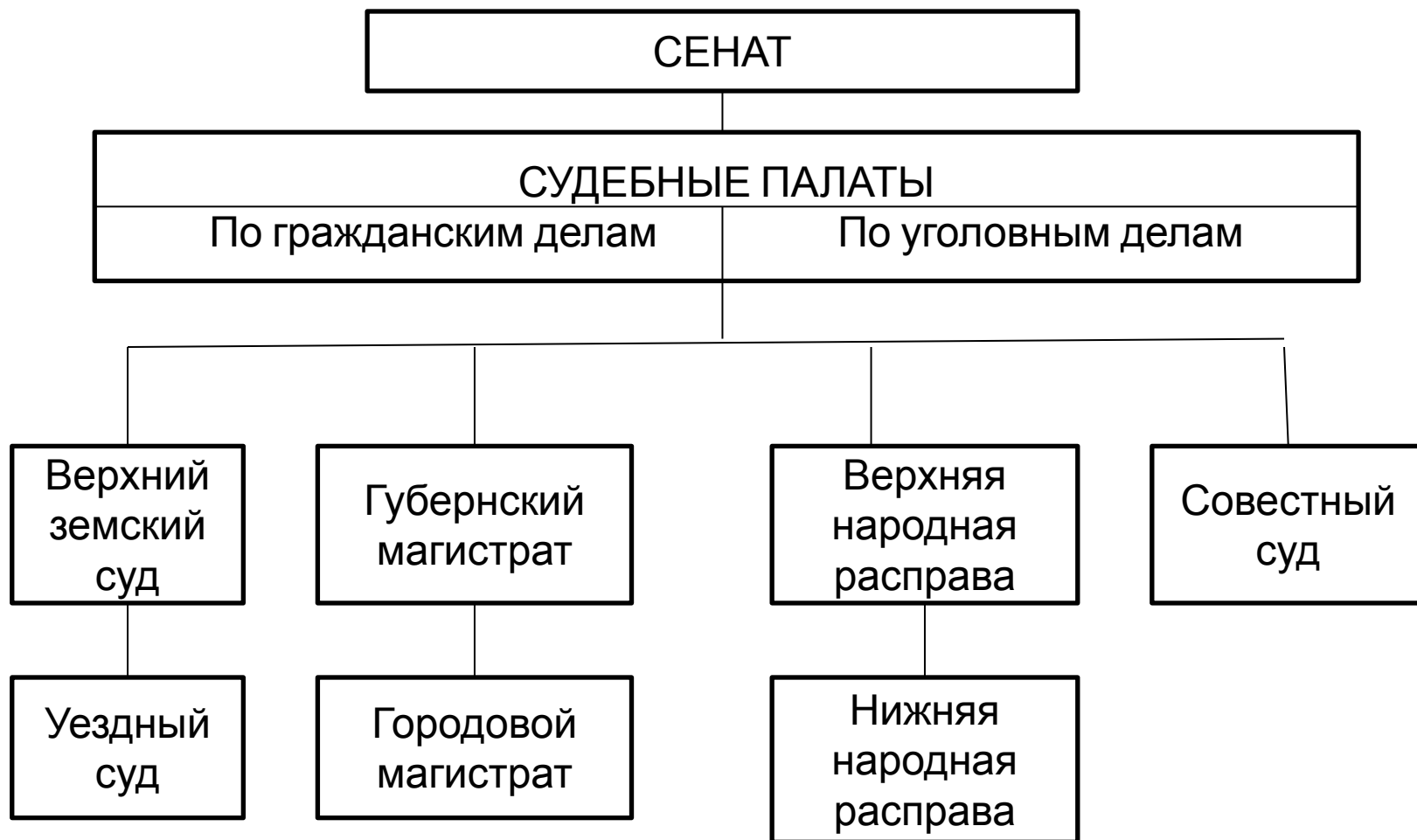
Принципы «просвещенного абсолютизма»:

- Неограниченная власть монарха.
- Бюрократическая организация государственного управления.
- Сословное деление общества; каждое сословие наделяется монархом определенными правами и обязанностями.
- Цель государства- общее благо. «Не народ для власти, а власть для народа»
- Закон – основной инструмент управления.
- Равенство граждан перед законом
- Обязанность монарха – заботиться о просвещении народа.
- Необходимость разделения ведомств на законосовещательные, исполнительные, судебные.

Управление губернией и уездом в конце XVIII века



Судебная система в конце XVIII века



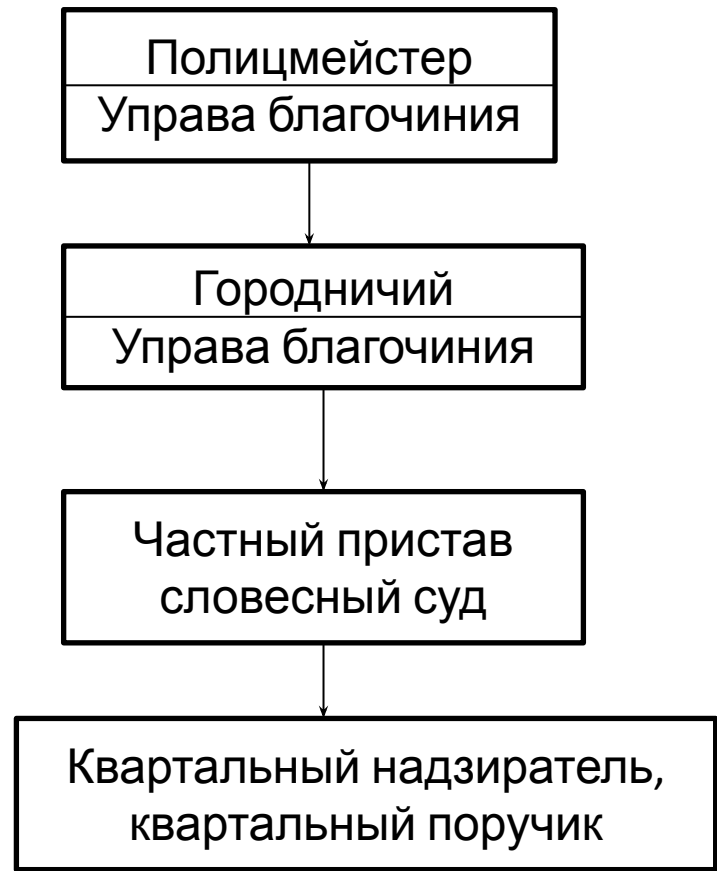
Полицейские органы Российской империи (с 1782 г.)

Губернский
город

Уездный
город

Полицейская часть
(200 – 700 дворов)

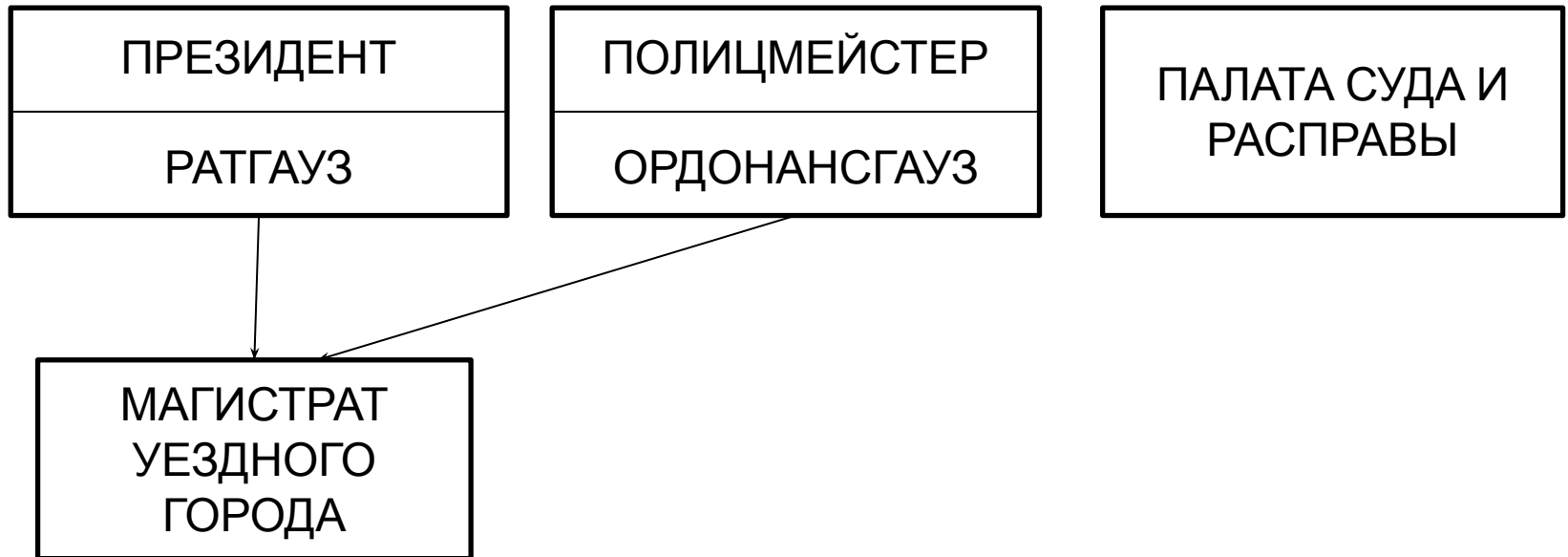
Квартал



Контрреформы Павла I в государственном управлении

Укрепление трона	Искоренение вольнодумства	Отношение к дворянству	Отношение к крестьянству
<ul style="list-style-type: none">- восстановление порядка передачи престола от отца к старшему сыну;- ограничение местного самоуправления;- централизация и усиление полицейских начал в управлении;- увеличение штатного содержания духовенства и площади церковных земель.	<ul style="list-style-type: none">- запрет на ввоз из-за границы книг и газет;- ограничение на выезд за границу (в том числе для обучения) и въезд иностранцев в Россию;- запрет на французское платье;- жесткая регламентация распорядка общегородской и частной жизни .	<ul style="list-style-type: none">- ограничение дворянского самоуправления;- ограничение возможности перехода дворян с военной службы на штатскую;- введение для дворян сборов на содержание судебно-административных учреждений;- восстановление телесных наказаний.	<p>«Манифест о трехдневной барщине» запретил помещикам принуждать крестьян к работе в воскресенье, а в остальные дни обязал делить поровну (3 дня работать на помещика, 3 дня – на себя).</p>

Органы управления губернским городом при Павле I



Итоги преобразований XVIII века

1. В результате административной реформы создана единая система высших, центральных и местных органов власти, основанная на принципах камерализма.
2. На местном уровне – некоторые демократические начала: выборность, возможность участия в решении общегосударственных вопросов, отделение суда от администрации.
3. Четко определены границы сословий, их права и обязанности по отношению к государству.
4. Реформы укрепили самодержавие путем создания иерархии учреждений и чинов, подконтрольных абсолютному монарху.