

# **Психолого- педагогическое взаимодействие в условиях ДОУ**

**Воспитатель МБДОУ Князьегорский детский сад  
Орлова Е. В.**

# МОДЕЛИ ВЗАИМОДЕЙСТВИЯ УЧАСТНИКОВ ОБРАЗОВАТЕЛЬНОГО ПРОЦЕССА В ДООУ

- 1. Ребенок – ребенок.
- 2. Родитель – ребенок.
- 3. Педагог - ребенок.
- 4. Педагог - родитель:
- 5. Педагог – педагог - администрация,



## РЕБЕНОК – РЕБЕНОК:

- научились свободно общаться со сверстниками;
- приобщились к элементарным общепринятым нормам и правилам взаимоотношения со сверстниками (в том числе моральным);
- научились самовыражаться через совместную творческую деятельность,
- взаимодействовать в коллективе: отказываться от личных желаний ради общих целей, договариваться, конструктивно разрешать конфликтные ситуации.





# РОДИТЕЛЬ – РЕБЕНОК

- признание прав и свобод ребенка,
- сотрудничество,
- сопереживание и поддержка,
- обсуждение ситуации через диалог,
- гибкое введение ограничений.





# ПЕДАГОГ – РЕБЕНОК

- признание ценности личности ребенка;
- признание уникальности – индивидуальности личности ребенка: выявление и развитие общих и специальных способностей ребёнка;
- выбор адекватных возрастным и индивидуальным возможностям содержания, форм и методов воспитания и обучения;
- приоритет личностного развития, когда воспитание и обучение выступает не как самоцель, а как средство развития личности каждого ребенка;
- ориентация на социализацию – осознание и освоение человеком современных культурных ценностей, знаний, форм бытовой, экономической, социальной, духовной жизни; адаптация к существующим в обществе правилам и нормам жизни;
- диалог с ребенком;
- способствование личностному росту ребенка;
- активизация исследовательских и творчески интересов ребёнка;
- создание условий для совершенствования нравственных поступков, самостоятельного обнаружения и постановки познавательных проблем;
- ориентация педагогического взаимодействия на самореализацию ребенка – раскрытие и развитие природных возможностей, задатков, способностей, потребностей и склонностей.
- 









# ПЕДАГОГ – РОДИТЕЛЬ

- добровольность в сотрудничестве.
- искреннюю заинтересованность педагогов в решении проблем детско-родительских отношений;
- уважительное отношение педагогов к убеждениям и взглядам родителей;
- признание безусловного права родителей воспитывать в ребенке те качества, которые являются ценными с их точки зрения;
- уверенность родителей в доброжелательности и компетентности педагогов (специалистов).
- конфиденциальность индивидуального общения с педагогом (специалистом).
- Очевидно, что семья и дошкольное учреждение, выполняя свои особые функции в жизни ребёнка, не могут исключить или заменить друг друга и должны взаимодействовать во благо полноценного развития ребенка.





# ПЕДАГОГ – ПЕДАГОГ - АДМИНИСТРАЦИЯ

- развитая культура общения (доброжелательность, сдержанность);
- толерантность (терпимость к иным точкам зрения);
- умение выслушать собеседника, признать его правоту, встать на его точку зрения, убедить в своей правоте;
- демократичность в общении;
- сотрудничество - процесс взаимодействия равноправных, заинтересованных партнеров, на основе взаимоуважения и взаимовыгоды;
- учитывание личностных и профессиональных качеств участников общения;
- проявление участниками общения гибкости в конфликтных ситуациях.





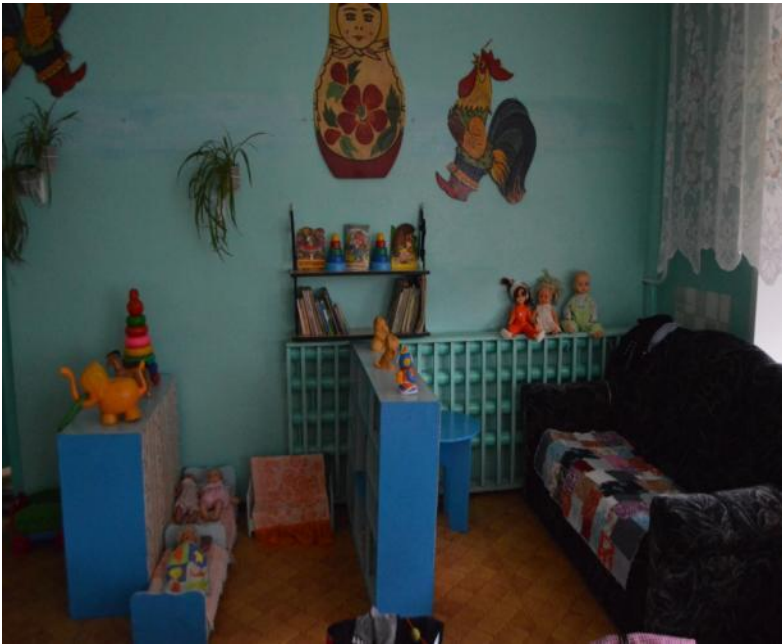


# ПРИНЦИПЫ ОРГАНИЗАЦИИ РАЗВИВАЮЩЕЙ ПРЕДМЕТНО-ПРОСТРАНСТВЕННОЙ СРЕДЫ:

- Среда выполняет образовательную, развивающую, воспитывающую, стимулирующую, организованную, коммуникативную функции. Но самое главное – она работает на развитие самостоятельности и самодеятельности ребенка.
- Пространство используется гибко и вариативно. Среда служит удовлетворению потребностей и интересов ребенка.
- Форма и дизайн предметов направлены на безопасность и соответствуют возрасту детей группы.
- Элементы декора легко сменяемые.
- В каждой группе предусмотрено место для детской экспериментальной деятельности.
- Организуя предметную среду в групповом помещении, мы учитываем закономерности психического развития детей, показатели их здоровья, психофизиологические и коммуникативные особенности, уровень общего и речевого развития, а также показатели эмоциональной сферы.
- При создании развивающего пространства в групповом помещении наши педагоги конечно же учитывают ведущую роль игровой деятельности.
- Развивающая предметно – пространственная среда группы меняется в зависимости от возрастных особенностей детей, периода обучения, образовательной программы.









*«Ребенок — существо разумное, он хорошо знает потребности, трудности и помехи своей жизни. Не деспотичные распоряжения, не навязанная дисциплина, не недоверчивый контроль, а тактичная договоренность, вера в опыт, сотрудничество и совместная жизнь».*

*Я. Корчак*



ИСПОЛЬЗУЯ ВСЕ МОДЕЛИ, МЫ УВИДЕЛИ, ЧТО ЭФФЕКТИВНОЕ  
ВЗАИМОДЕЙСТВИЕ ВСЕХ УЧАСТНИКОВ ПЕДАГОГИЧЕСКОГО  
ПРОЦЕССА ПОЗВОЛИЛО НАМ РЕШИТЬ СЛЕДУЮЩИЕ ЗАДАЧИ:

- сделать более интенсивной работу с семьей на основе партнерского взаимодействия;
- создать творческую атмосферу между участниками образовательной деятельности, вовлекая всех в непрерывный процесс саморазвития.



**детям:** приобрести социальный опыт,  
повысило качество и эффективность  
развития, воспитания и обучения,  
сформировало активно-познавательной  
позиции и школьно-значимые навыки;





**-педагогам:** позволило оценить свои профессиональные возможности и достижения, создало желание постоянно совершенствовать свое профессиональное мастерство; сформировало партнерские, доверительные отношения между коллегами, детьми и их родителями; создало пространство для интеграции педагогических технологий, используя ИКТ; возник стимул для работы над совместными проектами;



**-руководителю:** помогло создать:  
коллектив творческих  
единомышленников; комфортный  
психологический климат в коллективе;  
повысило эффективность  
образовательных проектов и программ за  
счет общественной интеллектуальной  
поддержки и общественной экспертизы;  
создало привлекательный имидж  
учреждению;



**- родителям, неравнодушных к настоящему и будущему своих детей, желающих понимать их проблемы, стали активными участниками и партнерами образовательного процесса; получили полную информацию о развитии и достижениях своего ребенка; пользуются рекомендациями специалистов при выборе школы с учетом индивидуальных особенностей и возможностей ребенка.**



Профессионализм отражается в авторитете человека, качестве и эффективности его труда, умении передать свой опыт другим людям, умении справляться с нестандартными рабочими ситуациями. Процесс становления работника как профессионала зависит от личностных способностей работника, условий труда, мотивации труда и интересов самого работника. Профессионализм зависит от опыта деятельности в данной отрасли, от образования человека и качественной отдачи работника.



Взаимодействие участников воспитательного процесса — это не самоцель, а важнейшее **средство**, необходимый **способ** успешного решения поставленных задач, и эффективность определяется, прежде всего, развитием личности педагога и ребенка, степенью достижения результатов в соответствии с теми задачами, которые ставились.





СПАСИБО ЗА ВНИМАНИЕ

