

ПСИХОЛОГО-ПЕДАГОГИЧЕСКОЕ ИЗУЧЕНИЕ ДЕТЕЙ С НАРУШЕНИЯМИ СЛУХА.



- ⊙ **Нарушение слуха** — полное или частичное снижение способности обнаруживать и понимать звуки.
- ⊙ Дети с нарушенным слухом представляют собой разнородную группу, характеризующуюся:
 - ⊙ • характером нарушения слуха (кондуктивное, сенсоневральное и смешанное);
 - ⊙ • степенью снижения слуха (тугоухость в той или иной степени, глухота);
 - ⊙ • временем возникновения поражения слуха;
 - ⊙ • уровнем речевого развития (от неговорящих до речевой нормы);
 - ⊙ • наличием или отсутствием дополнительных отклонений в развитии.



- ⦿ **Психическое развитие детей с нарушениями слуха** — это особый тип развития, происходящего в специфических условиях взаимодействия с окружающим миром.
- ⦿ **Первичное нарушение слухового восприятия ведет к недоразвитию** наиболее тесно связанных с ним **функций** — к недоразвитию речи, а также к замедлению развития мышления, памяти и др. Все это тормозит психическое развитие детей с нарушениями слуха. Непонимание ребенком обращенной к нему речи, отсутствие речи или ее неразборчивость осложняют общение с ним, что ограничивает возможности применения экспериментальных методик.





Для диагностики особенностей психического развития детей с нарушениями слуха необходим системный подход, учет структуры нарушения в целом, всестороннее обследование психики ребенка.



При психолого-педагогическом изучении детей с нарушениями слуха обязательно нужно иметь сведения о семье — состав семьи, образование родителей, наличие других детей в семье, есть ли у ближайших родственников нарушения слуха. Весьма важен сбор данных о протекании внутриутробного периода жизни ребенка, об особенностях его психического развития от рождения до момента обследования, о характере получаемой им специально-педагогической помощи, условиях обучения и воспитания. Особенно важно располагать данными о состоянии слуха, результатами аудиометрии.

Можно выделить **специфические задачи изучения детей с нарушениями слуха** в зависимости от возраста и периода психического развития, в котором находится данный ребенок:

- ◉ В раннем детстве, дошкольном и младшем школьном возрасте особое внимание следует уделять особенностям развития речи и познавательной сферы, в первую очередь — формированию взаимоотношений между мышлением и речью. Выявление нарушений в данных областях необходимо для организации адекватной коррекционной работы.



- В подростковом и юношеском возрасте при правильной организации обучения отставание в развитии познавательной сферы обычно наблюдается в отношении самых сложных психических процессов, формирование которых зависит от уровня развития словесной речи, — словесной памяти, абстрактно-понятийного мышления, воображения.

Исследование этих процессов
нужно провести в
первую очередь!!!



Основным методом изучения детей с нарушениями слуха в младенчестве и раннем детстве является **наблюдение**.

В естественной обстановке ведется наблюдение за внешними компонентами поведения — двигательными составляющими практических и гностических действий, движениями тела и его частей, мимикой и пантомимикой, внешними проявлениями вегетативных реакций, вокализациями и речевыми актами, их характером, содержанием, направленностью, продолжительностью, фонетическими, грамматическими, лексическими особенностями речи.



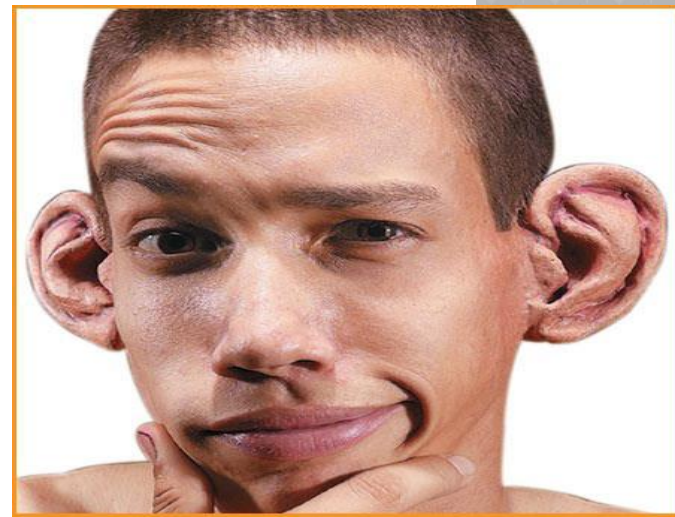
При проведении психолого-педагогического изучения детей с нарушениями слуха первых 3 — 4 лет жизни необходимо учитывать следующие факторы:

- 1. Развитие общения (сначала его дословесных форм — вокализаций, мимики, естественных жестов, взглядов, движений тела). У глухих детей гуление появляется позже, чем у слышащих.
- 2. Степень развития слухового восприятия.
- 3. Особенности развития движений.
- 4. Характер подражания.
- 5. Реакция на одобрение и неудачу.
- 6. Представление о самом себе.



При обследовании детей дошкольного и школьного возраста наряду с наблюдением используются:

экспериментально-психологические методики, все виды психологического эксперимента (лабораторный, естественный, обучающий), направленные на выявление особенностей в развитии восприятия, пространственных представлений, памяти, наглядно-действенного и словесно-логического мышления. Если дети не владеют словесной речью или владеют ею недостаточно, используется невербальная форма заданий, когда ребенок и взрослый могут не пользоваться устной речью.



При обследовании детей школьного возраста особую важность приобретает изучение навыков чтения, письма, счета и учет выявленных особенностей при разработке программы коррекционной работы.

На разных этапах психического развития глухих детей имеет значение анализ разнообразных продуктов деятельности:

в дошкольном и младшем школьном возрасте — рисунков, аппликаций, поделок из пластилина, конструкций;

в среднем школьном возрасте — письменных работ, сочинений, которые позволяют проанализировать лексические и грамматические особенности речи;

в юношеском возрасте — результаты трудовой деятельности.

Составление заключения и психолого-педагогической характеристики по результатам обследования ребенка с нарушением слуха имеет некоторые особенности. В них необходимо отразить не только уровень интеллектуального и речевого развития, но и такие важные для организации коррекционной работы показатели, как степень потери слуха, уровень развития двигательной сферы, наличие сопутствующих нарушений.

Психолого-педагогическое изучение детей с нарушениями слуха поможет правильно организовать их обучение и воспитание, определить направления коррекционной работы, способствующей достижению успешной компенсации данного нарушения и полноценному развитию познавательной сферы и личности.



РАБОТУ ВЫПОЛНИЛИ:
СТУДЕНТКИ 2 КУРСА

Кубгу ФППК

кафедры:

Дефектологии и специальной психологии

Антипова А.А.

Бережная Д.А.

Вишневская В.Э.