

Свет из окна

До того, как вы перейдете к работе с искусственным светом, важно научиться ценить качества естественного освещения и способы его эффективного использования для портретных кадров.

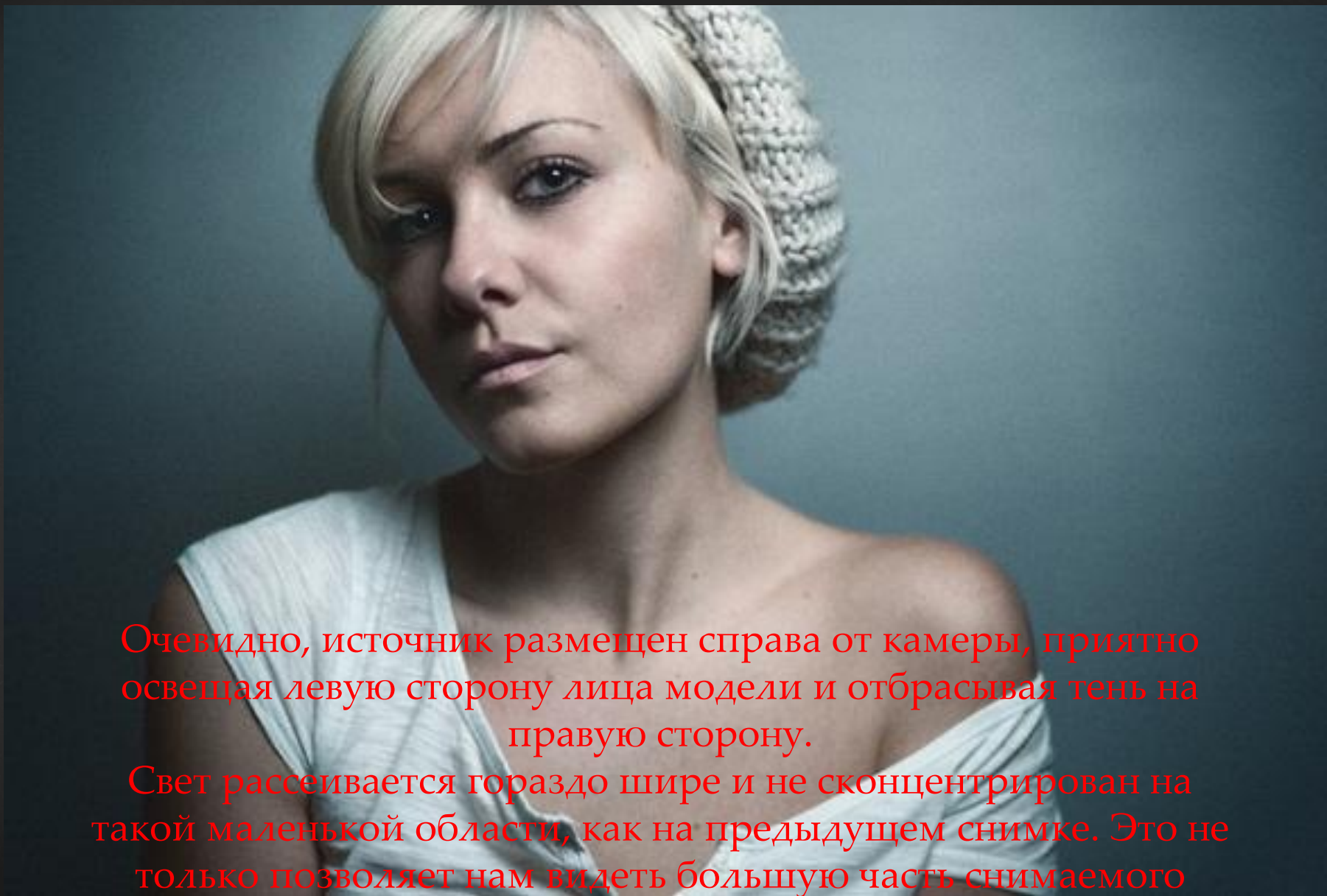




На снимке фотограф использовал свет заходящего солнца за моделью вкупе с одним источником света справа. Такой подход позволил создать ощущение теплоты, и в то же время представить модель ярко и четко.



Одного источника света может вполне хватить для того, чтобы сфотографировать вашу модель драматично и эффективно. Используемый здесь свет сконцентрирован на одной отдельной области, распространяясь достаточно широко для того, чтобы выделить ключевые черты и капающую воду, но не настолько сильно, чтобы рассеять тьму, окружающую объект.



Очевидно, источник размещен справа от камеры, приятно освещая левую сторону лица модели и отбрасывая тень на правую сторону.

Свет рассеивается гораздо шире и не сконцентрирован на такой маленькой области, как на предыдущем снимке. Это не только позволяет нам видеть большую часть снимаемого субъекта, но также выглядит более интересно, поскольку мягкий свет также попадает на фон.

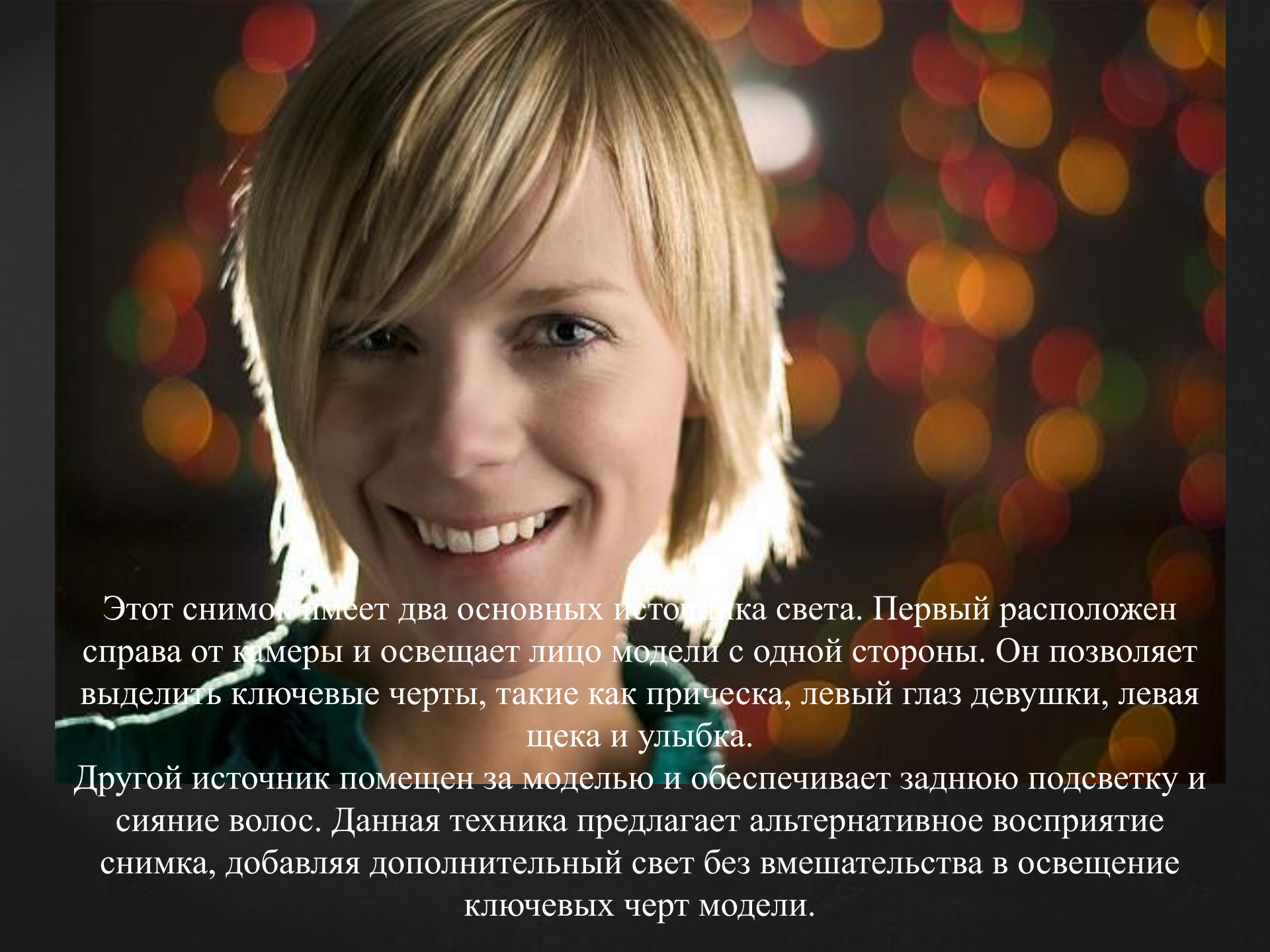


Для создания данного снимка использовались два студийных источника света, плюс фон с текстурой, что в совокупности с дымом от сигары формирует чрезвычайно привлекательный и сильный образ. Источники света расположены по обе стороны от камеры, один справа, освещая, как вы видите, боковую и заднюю часть головы модели. Второй источник, вероятно, находится слева от камеры, и заметно, что он отбрасывает пятно света на фон.



На данном снимке один источник расположен справа от камеры, под углом в 45 градусов к модели. Другой – прямо напротив первого, так что в этом кадре он освещает задний левый угол, будучи направленным на левое плечо и спину модели.

Этот свет ярче и служит для отделения модели от фона и акцентирования на изогнутой линии руки. Он также обеспечивает большое количество доступного света в целях выделения, в частности, изысканной прически.

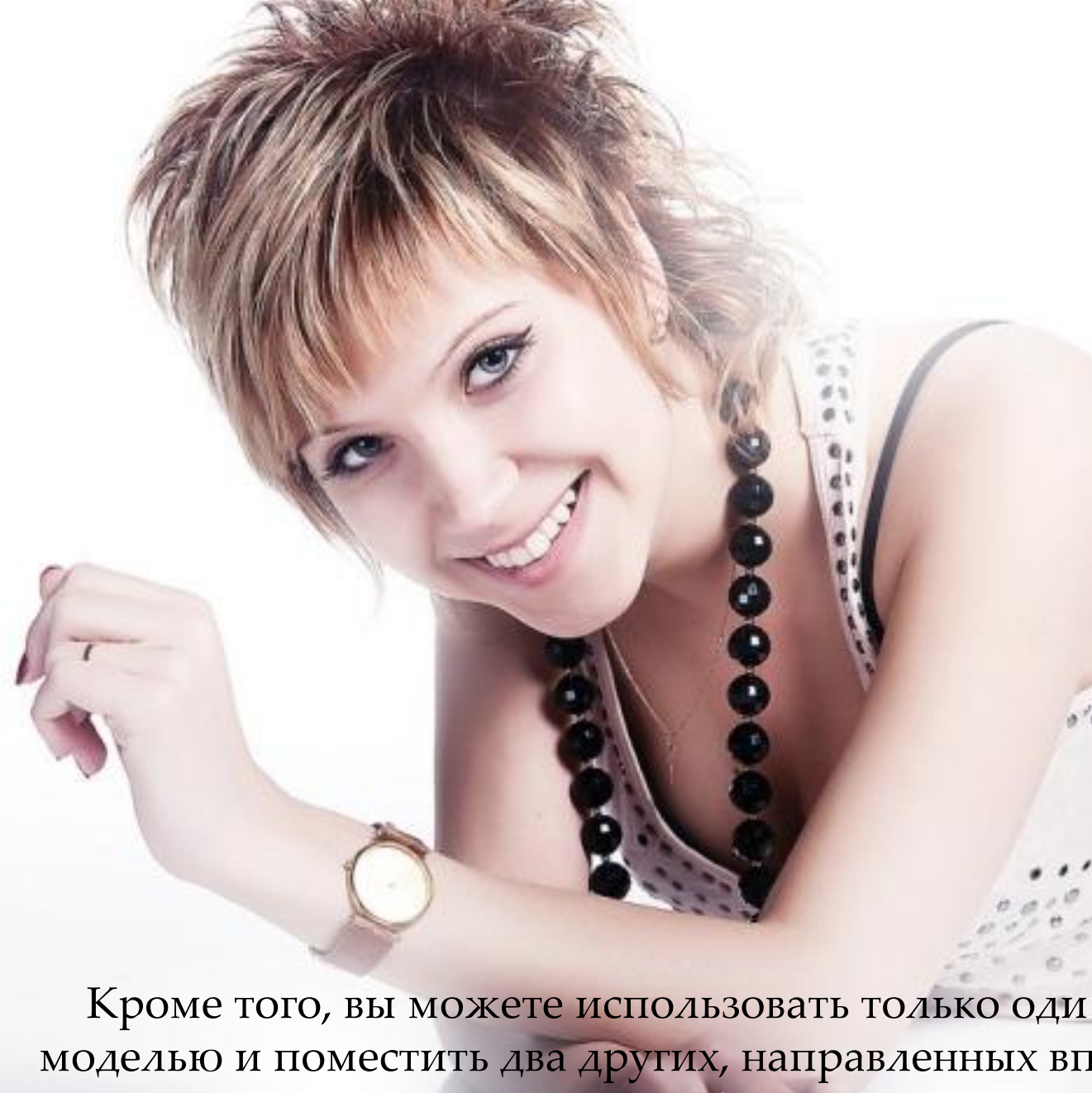


Этот снимок имеет два основных источника света. Первый расположен справа от камеры и освещает лицо модели с одной стороны. Он позволяет выделить ключевые черты, такие как прическа, левый глаз девушки, левая щека и улыбка.

Другой источник помещен за моделью и обеспечивает заднюю подсветку и сияние волос. Данная техника предлагает альтернативное восприятие снимка, добавляя дополнительный свет без вмешательства в освещение ключевых черт модели.

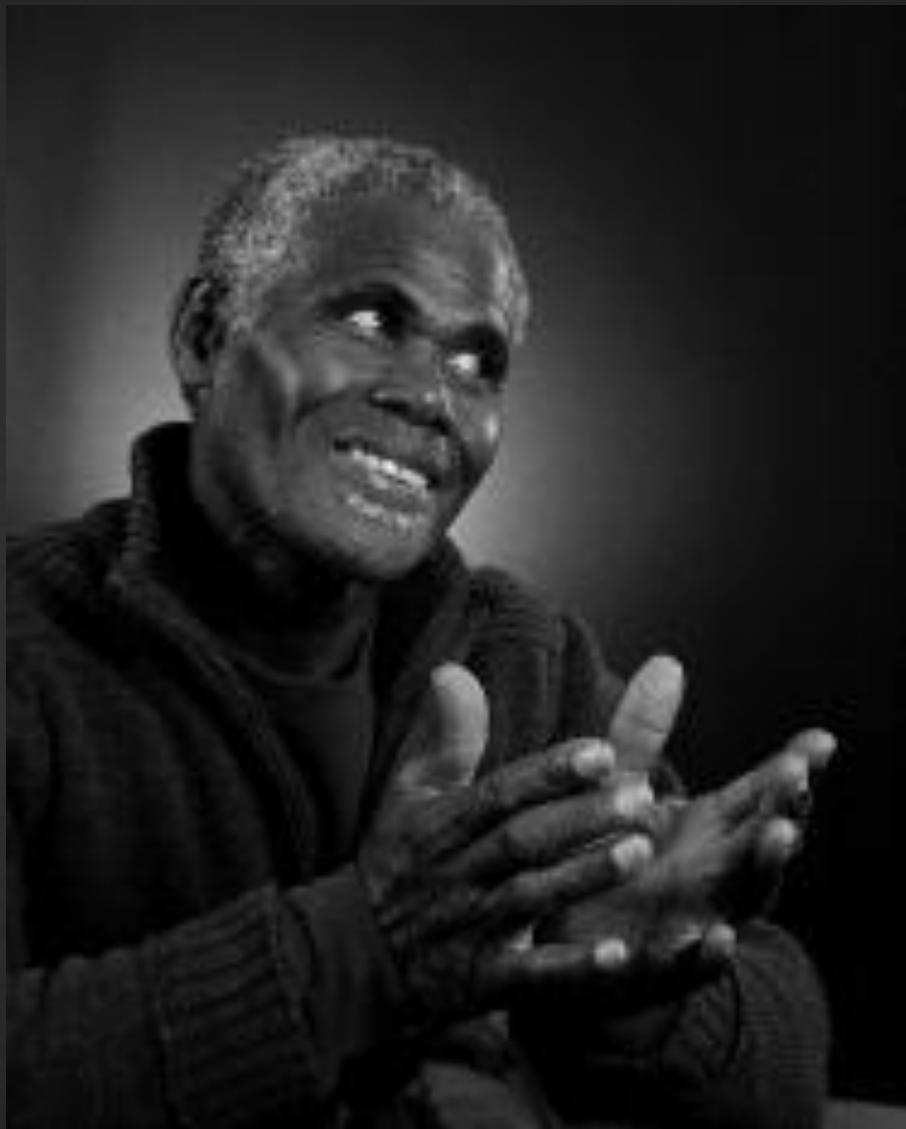


Две лампы расположены по обеим сторонам от камеры, примерно на 45 градусов к модели, значительное количество света попадает на нее так, что все хорошо освещено, и затененных областей не остается. Другой используемый источник помещен позади модели и направлен на фон. Это позволило не только подчеркнуть текстуру фона, но также создать еле заметный ореол вокруг головы девушки.



В данном случае третий источник направлен не *от* камеры, а *к* ней, обеспечивая свечение справа от головы модели. Это может создать проблемы, если свет слишком интенсивный и светит прямо в камеру, но может сработать очень хорошо, формируя яркий фон для модели, как в данном примере.

Кроме того, вы можете использовать только один источник перед моделью и поместить два других, направленных вперед, за ней, чтобы создать свечение по обе стороны головы модели.



Ясно, что по обе стороны камеры есть по источнику света, они направлены прямо на лицо мужчины, сфокусированы на нем, подчеркивают его волосы, глаза, зубы и щеки.

Также очевидно, что еще один источник направлен на фон, обеспечивая яркое пятно вокруг его шеи и головы. Последний размещен так, чтобы тонко подчеркнуть вязку.