

**Муниципальное дошкольное образовательное учреждение  
детский сад общеразвивающего вида с приоритетным  
осуществлением деятельности по направлению познавательно-  
речевого развития детей № 323 «Сказка»**

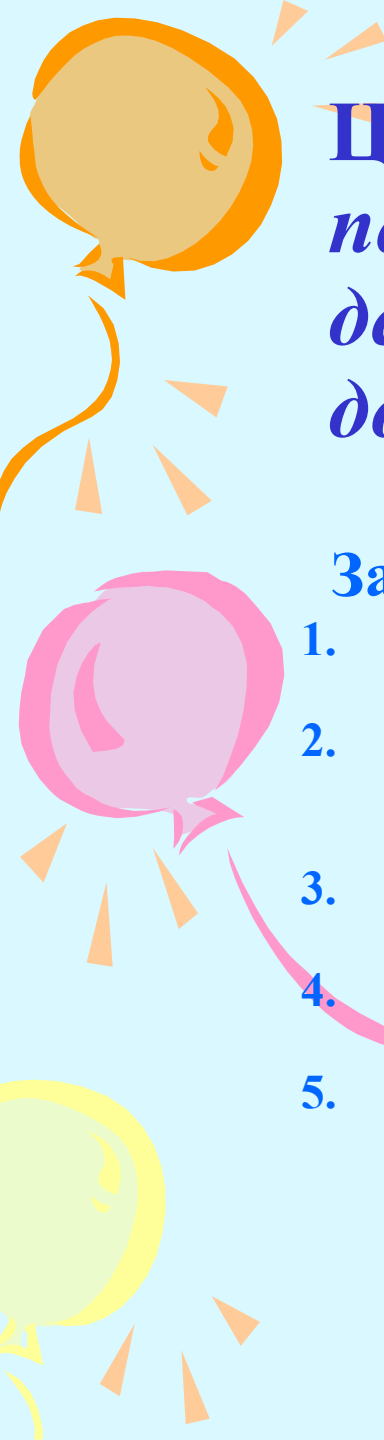
# **«Работа педагога- психолога по адаптации детей раннего возраста к условиям дошкольного учреждения»**

**Педагог-психолог Стрелкина Наталия Викторовна**



# *Актуальность проблемы адаптации детей раннего возраста*

- период адаптации к новым социальным условиям - один из наиболее сложных и важных периодов в жизни ребенка, ведь именно в это время происходит приспособление всех систем организма (психических и физических). От того насколько быстро, благоприятно ребенок перейдет из состояния напряженности в комфортное состояние, зависит и его дальнейшее включение в образовательный процесс, т.к. длительное пребывание в стрессовом состоянии могут привести к эмоциональным нарушениям или замедлению темпа психофизического развития.
- в дошкольном учреждении имеется две группы раннего возраста, в которых воспитываются дети, ранее не посещавшие детский сад и у них нет опыта адаптации.
- из бесед с родителями выяснилось, что уровень их компетентности по вопросам адаптации не высок, и они часто не знают, как помочь своему ребёнку в этот период.
- анализ кадрового состава воспитателей ясельных групп показал, что 50% из них имеют небольшой опыт работы (до 1 года).



## **Цель: *описать систему работы педагога-психолога по адаптации детей раннего возраста к условиям дошкольного учреждения***

### **Задачи:**

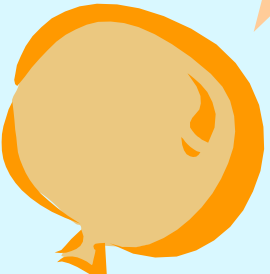
- 1. Изучить и проанализировать психолого-педагогическую литературу по данной проблеме.**
- 2. Составить предварительный прогноз прохождения острой фазы адаптации детей раннего возраста при поступлении их в детский сад.**
- 3. Организовать психолого-педагогическое сопровождение детей раннего возраста в период острой фазы адаптации.**
- 4. Выявить степень тяжести прохождения адаптации детей в группах раннего возраста в конце острого периода адаптации.**
- 5. Повысить психолого-педагогическую компетентность педагогов и родителей.**

# Анализ психолого-педагогической литературы

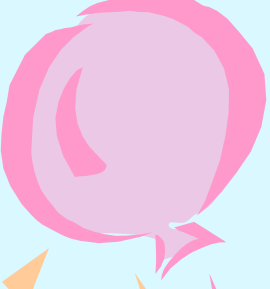
Проблема адаптации детей раннего возраста к условиям дошкольного учреждения получила освещение в исследованиях врачей, педагогов и психологов.

Большой вклад в изучение данной проблемы внесли:


- **Л.С.Выготский** в своих работах подчёркивает связь психического развития с воздействием окружающей среды, он ввёл понятие социальной ситуации развития, что представляет собой сочетание внутренних процессов развития и внешних условий, являющихся специфическими для каждого возрастного этапа развития психики. При поступлении в дошкольное образовательное учреждение все дети переживают адаптационный стресс.
- **Аксарина Н.М., Жукова Н.П.** в исследованиях которых отмечено, что наиболее трудно приспосабливаются к новым условиям дети от 9-10 месяцев до 2-х лет,
- **Севостьянова Е.О.** также отмечает, что желательно, чтобы начало посещения детского сада не пришлось на эпикризные сроки: 1 год 3 месяца, 1 год 6 месяцев, 1 год 9 месяцев, 2 года, 2 года 3 месяца, 2 года 6 месяцев, 2 года 9 месяцев, 3 года.
- **Н.Д. Ватутина, Г.В. Пантюхина, К.Л. Печора** выделили медицинские показатели адаптированности к детскому саду - изменение массы тела ребенка и заболеваемость в период адаптации.
- **Ш.А. Амонашвили, Г.Ф. Кумарина, А.В. Мудрик, Н.Д. Ватутина, С. Теплюк, А.И. Захаров** рассматривают особенности психологической адаптации детей раннего возраста к детскому саду, а также факторы психологического благополучия ребёнка и основные закономерности его психического развития в дошкольном возрасте.
- **Л.Н. Галигузова, Л.В. Макшанцева, Е.О. Смирнова, Р.В. Тонкова-Ямпольская, Т.А. Черток** и др. выделяют социально-психологические критерии - контакт со взрослыми и детьми, реакция на разлуку с матерью, эмоциональное состояние ребенка, наличие или отсутствие нервно-психических нарушений, нарушений ранее приобретенных привычек, речевая активность.



□ **Адаптация** – это процесс  
вхождения человека в новую  
для него среду и приспособление  
к её условиям.



□ **Адаптация** – это не только  
приспособление ребенка к новой  
системе социальных условий, новым  
требованиям, режиму, но и  
способность к дальнейшему  
психологическому, личностному,  
социальному развитию.





## *Два основных критерия успешной адаптации*

- внутренний комфорт -  
эмоциональная удовлетворенность
- внешняя адекватность поведения -  
способность легко и точно  
выполнять новые требования  
среды, которые предъявляют к  
ребёнку в детском саду



# *Этапы адаптации*

- I. Этап - острая фаза или дезадаптация - 1-1,5 месяца.**
- II. Этап – подострая фаза или адаптация – 3-5 месяцев**
- III. Этап - фаза компенсации или адаптированности к данным социальным условиям.**



# **Три степени адаптации**

## **1. Легкая адаптация:**

- к 10-20 дню пребывания в детском саду у ребёнка нормализуется сон, аппетит,
- вес остаётся без изменений;
- эмоциональное состояние ребёнка нормализуется в течение 1-2 недель;
- ребёнок не отказывается от контактов со сверстниками и взрослыми, сам идёт на контакт;
- изменения в речевой, ориентировочной и игровой активности приходят в норму за 20-30 дней;
- двигательная активность не снижается;
- заболеваний не возникает или не более 1 раза, сроком не более 10 дней, без осложнений.





## 2. Средняя адаптация

Все нарушения более выражены более и длительны по срокам:

- сон, аппетит восстанавливаются в течение 20-40 дней;
- вес не изменяется или несколько снижается;
- ориентировочная деятельность (20 дней);
- речевая активность (30-40 дней);
- эмоциональное состояние не устойчивое;
- двигательная активность, претерпевающая значительные изменения, приходит в норму за 30-35 дней.
- взаимодействие со взрослыми и сверстниками не нарушается;
- заболеваемость до 2 раз, сроком не более 10 дней, без осложнений.

### 3. Тяжелая адаптация

Характеризуется длительностью и тяжестью проявлений неадекватного поведения, граничащего с невратическими состояниями. Наблюдается:

- Длительное снижение аппетита (иногда возникает рвота при кормлении), его восстановление начинается на 3 неделе, иногда и позже.
- Длительно нарушается сон в течение 30-40 дней. Сон чуткий, укороченный.

Ребёнок медленно засыпает, пробуждаясь плачет.

- Отношение к взрослым избирательно, ребенок упорно избегает контактов со сверстниками, пытается уединиться, отмечается проявление агрессии, подавленное состояние в течение долгого времени
- Эмоциональное состояние длительно нарушено (капризничает, плачет, требует повышенного внимания взрослого).
- Поведенческие реакции нормализуются к 3-4 месяцам пребывания в детском учреждении.
- Нервно психическое развитие отстаёт от исходного на 2-3 квартала.
- Замедляется рост и прибавка в весе.
- Заболеваемость в течение первых 10 дней и продолжается повторно в течение всего времени привыкания к детскому саду.



## Критерии

- нарушение сна,
- нарушение питания,
- частые заболевания,
- проявление отрицательных эмоций в общении.
- неустойчивое эмоциональное состояние, деятельно-нарушенное эмоциональное состояние.

## Причины

- отсутствие в семье режима, совпадающего с режимом дошкольного учреждения,
- наличие у ребенка своеобразных привычек (сосание соски, ношение памперсов и др.),
- несоответствие формы общения со взрослым возрасту ребёнка,
- отсутствие элементарных культурно-гигиенических навыков,
- слабое здоровье ребёнка.

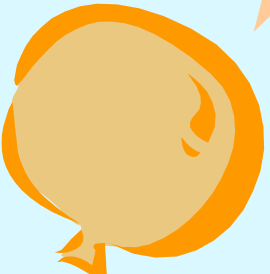
# *Особенности адаптации детей от 2 – до 3 лет.*

1. Нет потребности общения со сверстниками
2. Страх перед незнакомыми людьми
3. Эмоциональная связь с матерью
4. Влияет на адаптацию тип темперамента ребенка
5. Особенностью поведения детей 2 – 3 лет является высокая эмоциональность.
6. Наблюдается незрелость всех систем организма ребёнка и чрезвычайно быстрый темп их последующего созревания и развития



**Модель взаимодействия специалистов ДОУ и семьи в период адаптации ребенка к дошкольному учреждению**





**Практическая деятельность педагога-психолога  
по адаптации детей раннего возраста в  
условиях дошкольного учреждения**



**ДЕТИ**




**РОДИТЕЛИ**





**ВОСПИТАТЕЛИ**

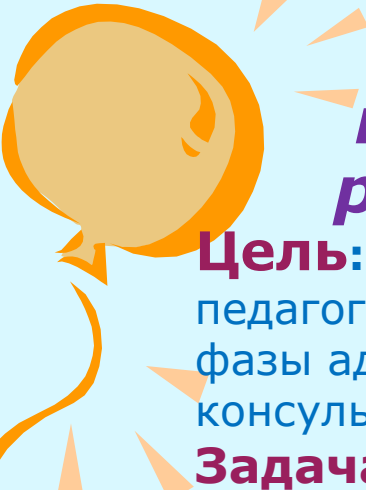


**Формы работы**

- 
- **Наблюдение**
  - **Диагностика**
  - **Психолого-педагогическое сопровождение**

- 
- **Анкетирование**
  - **Консультации**
  - **Родительские собрания**
  - **Семинары**
  - **Памятки**

- 
- **Консультации**
  - **Лекции**
  - **Семинары-практикумы**
  - **Памятки**



# **Организация и анализ психолого-педагогического обследования детей раннего возраста в период адаптации.**

**Цель:** По результатам диагностики грамотно построить психолого-педагогическое сопровождение детей раннего возраста в период острой фазы адаптации к условиям ДООУ, а также профилактическую и консультативную работу с родителями и воспитателями.

**Задача:** не просто проинформировать родителей и воспитателей об особенностях протекания периода адаптации у ребенка, но и дать рекомендации, как общаться с ним в этот период.



## **Первичная диагностика**

- характеристика родителями состояния своих детей в семье;
- оценка воспитателями состояния детей в период адаптации к условиям детского сада;
- оценка психологом психоэмоционального состояния детей.



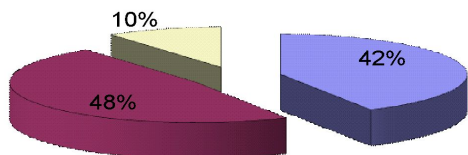
## **Контрольная диагностика**

- по окончании периода адаптации определяется уровень адаптированности детей к условиям детского сада ;
- анкетирование родителей по окончании адаптационного периода

# Прогноз адаптации детей группы № 2 и группы № 4

Анализ прогноза адаптации по анкете «Готов ли Ваш ребенок к поступлению в детский сад?»

Группа № 2

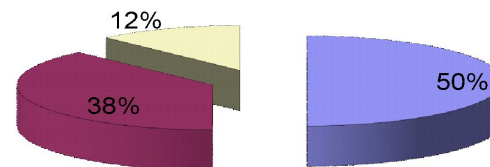


● Готовы к поступлению

● Условно готовы

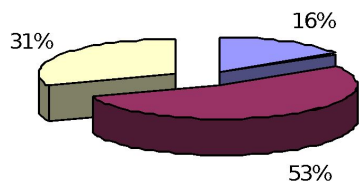
● Не готовы

Группа № 4



Анализ прогноза адаптации при первой встрече психолога с ребенком.

группа № 2

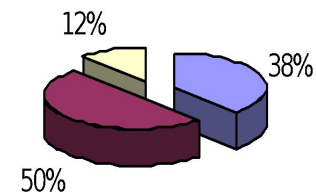


● Лёгкая адаптация

● Средняя адаптация

● Тяжелая адаптация

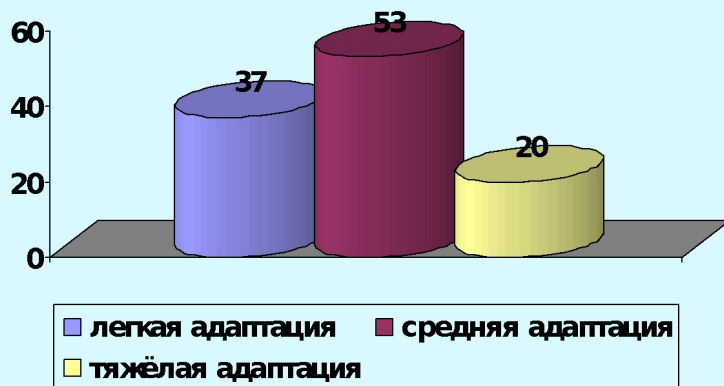
группа № 4



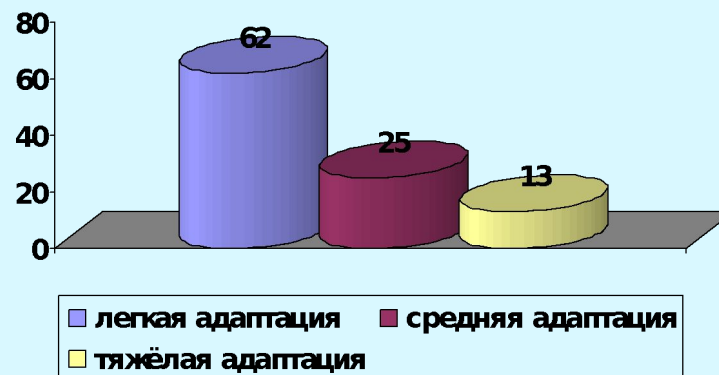


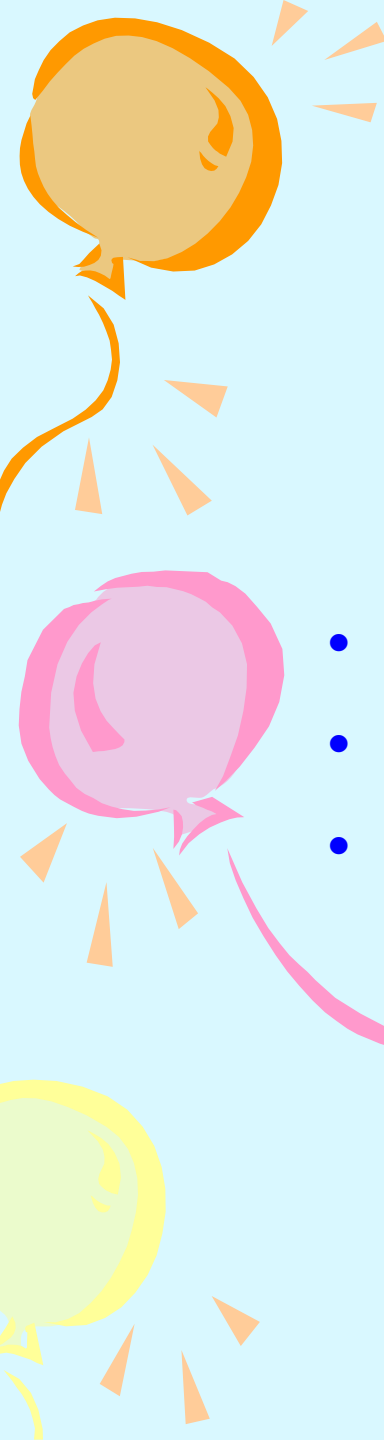
# Анализ результатов по «Карте наблюдения»

группа № 2



Группа № 4





## *Психолого-педагогического сопровождения детей в период острой фазы адаптации*

**Цель:** снятие проблем, возникающих на начальном периоде адаптации.

### **Задачи:**

- создание для ребенка атмосферы безопасности и комфортной обстановки;
- понимание внутреннего мира ребенка и принятие его таким, какой он есть;
- предоставление ребенку большей свободы и самостоятельности.

**Методы:** индивидуальная и групповая игротерапия (сенсорные и моторные игры), игры с песком и водой; рисование, игры-забавы, хороводы, пальчиковая гимнастика, музыкальное сопровождение.



# Адаптационные занятия

**Цель** - преодоление стрессовых состояний детей раннего возраста в период адаптации к детскому саду.

## **Задачи:**

- снятие эмоционального и мышечного напряжения;
- снижение импульсивности, излишней двигательной активности, тревоги, агрессии;
- развитие навыков взаимодействия детей друг с другом;





# Рекомендации по проведению занятий

- Психолог – непосредственный участник занятия.
- Не настаивать на активном участии всех детей в занятии.
- Не следует добиваться точного действия или ответа.
- В процессе практической работы педагог сам сокращает количество игр и вносит изменения в ход занятия, в соответствии с возрастом, состоянием, потребностями и индивидуальными особенностями детей.





# Взаимодействие с родителями

- **Консультация для родителей:** Психологические особенности детей 2-3 лет», Как справиться с капризами ребёнка при расставании с родителями», «Стили семейного воспитания».
- **Семинар:** «Игрушка как средство адаптации ребёнка к детскому саду»;
- **Выступление на родительском собрании:** «Проблемы адаптации детей раннего возраста к условиям ДОУ»;
- **Памятки :** «ПРОФИЛАКТИКА УТРЕННИХ КАПРИЗОВ ИЛИ КАК НАИБОЛЕЕ БЕЗБОЛЕЗНЕННО ОСТАВЛЯТЬ МАЛЫША УТРОМ В ГРУППЕ», «Примерный перечень игрушек и развивающего оборудования для детей», «Как помочь ребёнку быстрее привыкнуть к детскому саду?», «Как надо готовить родителям ребенка к поступлению в детский сад»

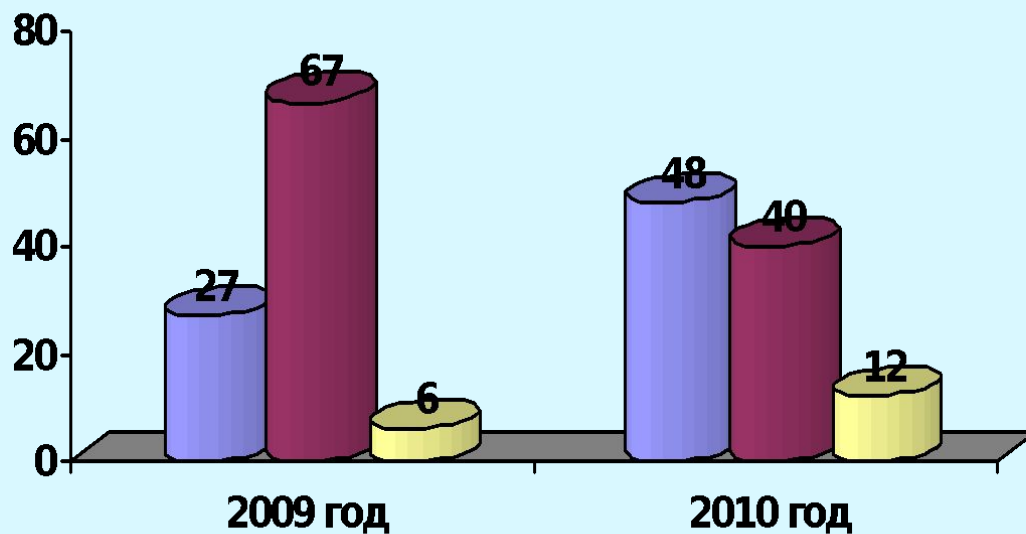


# Взаимодействие с педагогами

- **Совместное с психологом ведение листов адаптации:** Лист «Педагогической адаптации», Лист «Психологической адаптации».
- **Семинар-практикум:** «Организация взаимодействия воспитателей с детьми раннего возраста в адаптационный период»;
- **Лекции:** «Психологические особенности детей 2-3 лет», «Проблемы адаптации детей раннего возраста к условиям ДОУ».
- **Консультации** « Влияние темперамента ребёнка на процесс адаптации»;
- **Памятки:** «ИГРА КАК СРЕДСТВО ПРОФИЛАКТИКИ АГРЕССИИ У ДЕТЕЙ РАННЕГО ВОЗРАСТА», «Игры в адаптационный период».
- **Рекомендации:** использовать элементы телесной терапии (брать ребёнка на руки, обнимать, поглаживать).
- предлагать ребёнку ложиться в постель с мягкой игрушкой.
- по рекомендации врача подвешивать над кроваткой возбуждённого ребёнка мешочки с успокаивающими сборами трав.
- рассказывать сказки, петь колыбельные перед сном.
- использовать игровые методы взаимодействия с ребёнком.
- создавать у ребёнка положительную установку на предстоящие режимные процессы.



# Сравнительный анализ уровня адаптированности детей к дошкольному учреждению за два года.



■ высокий уровень ■ средний уровень ■ низкий уровень

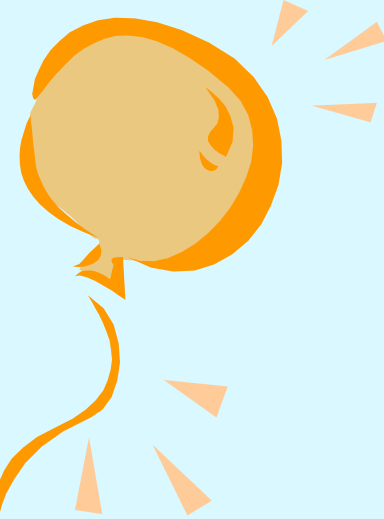


# **Выводы:**

***В ходе реализации моей работы по психолого-педагогическому сопровождению семьи и ребенка в момент адаптации в образовательном учреждении можно выделить следующие положительные результаты:***

- улучшение психологического климата между родителями и сотрудниками учреждения;***
- проводимая работа позволяет родителям настроиться самим и настроить ребенка на позитивное восприятие детского сада как нового института общения и развития;***
- возникают широкие возможности обучить родителей позитивным приемам восприятия детского сада и педагогов;***

***Используя в практике данную систему организации работы педагога-психолога, адаптационный период детей проходит легче, меньше волнуются и родители.***



***СПАСИБО ЗА ВНИМАНИЕ***