



Раздел II.

# **МАКРОЭКОНОМИКА**

## **Тема 2.**

**Макроэкономическо  
е равновесие.**

# Различные научные подходы к пониманию экономического равновесия

- 1) **Л.Вальрас** в XIX в. – ввел понятие [ЭР] и создал абстрактную модель равновесия
- 2) **А.Маршалл** – разработал модель AD – AS.
- 3) **Дж.Кейнс** 1936 г. – ввел в анализ дополнительные понятия: «потребление», «сбережение», «инвестиции».
- 4) **В.Ойкен** - школа ордолиберализма 1950 г. – более широкое понятие равновесия: как отражение одновременно выполняемых 4-х целей

# **Виды равновесия**

- 1) Социально-экономическое равновесие**
- 2) Экологическое равновесие**
- 3) Институционально-структурное равновесие в экономике**
- 4) Политическое равновесие в стране (и в мире) во взаимосвязи с его влиянием на экономическую стабилизацию**

# Структурные элементы равновесия Модель «AD-AS»

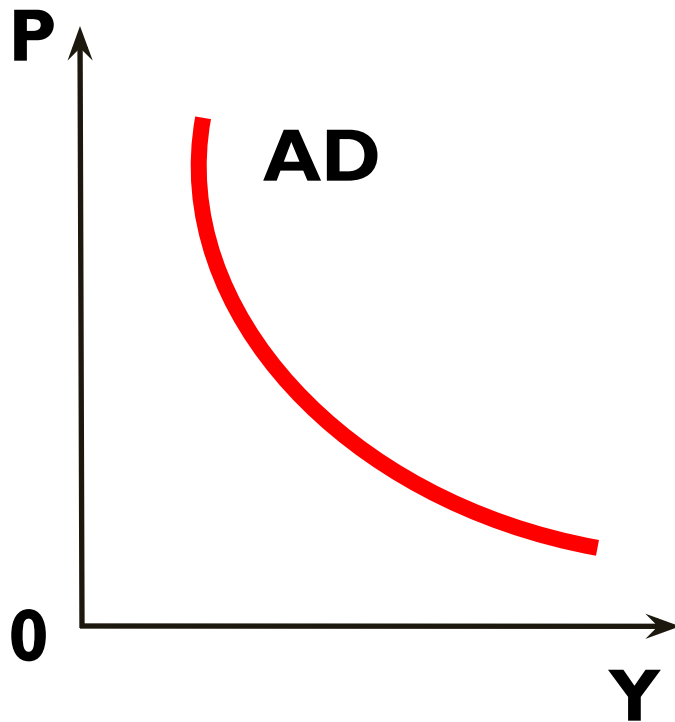
AD – (aggregate demand) совокупный спрос

AS – (aggregate supply) – совокуп. предложение

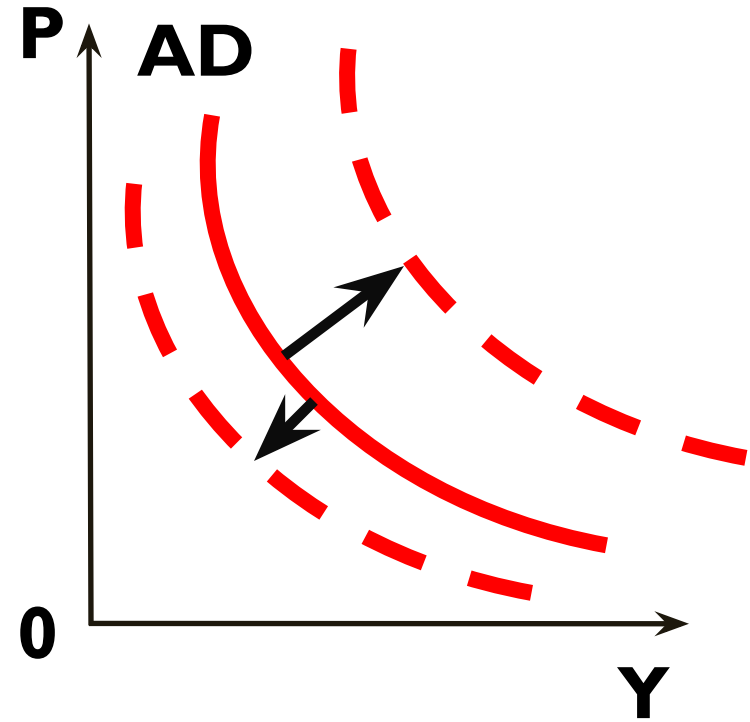
Исходные данные модели «AD-AS»:

- 1) Наличие совершенной конкуренции
- 2) Цена является гибкой величиной
- 3) Равновесие = компромиссная цена

# СОВОКУПНЫЙ СПРОС, AD



**Рис.1.**  
Кривая совокупного  
спроса



**Рис.2.**  
Воздействие  
неценовых факторов на  
совокупный спрос

# Неценовые факторы AD

<b>Субъекты (характер спроса)</b>	<b>Воздействующие факторы</b>
<b>Домашние хозяйства (личное потребление)</b>	<b>Доходы потребителей Ожидания (дохода и уровня цен) Налоги с потребителей Задолженность потребителей</b>
<b>Фирмы (инвестиции)</b>	<b>Уровень процентных ставок Ожидания (прибыли) Уровень налогов Развитие технологии</b>
<b>Государство (закупки товаров и услуг)</b>	<b>Изменения в объемах государственных расходов Финансовые программы государства</b>
<b>Внешняя экономика (чистый экспорт)</b>	<b>Изменения в условиях внешней торговли Перемены валютного курса</b>

# СОВОКУПНОЕ ПРЕДЛОЖЕНИЕ, AS

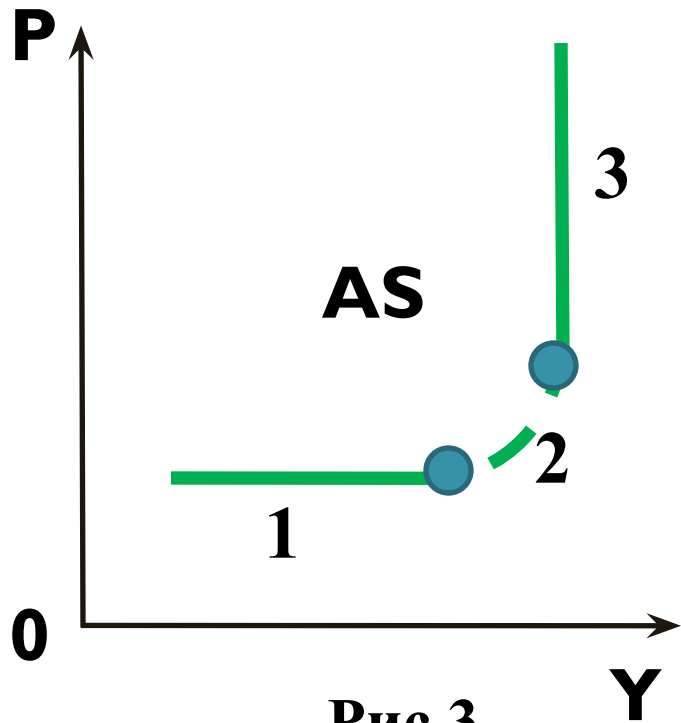


Рис.3.  
Кривая совокупного предложения

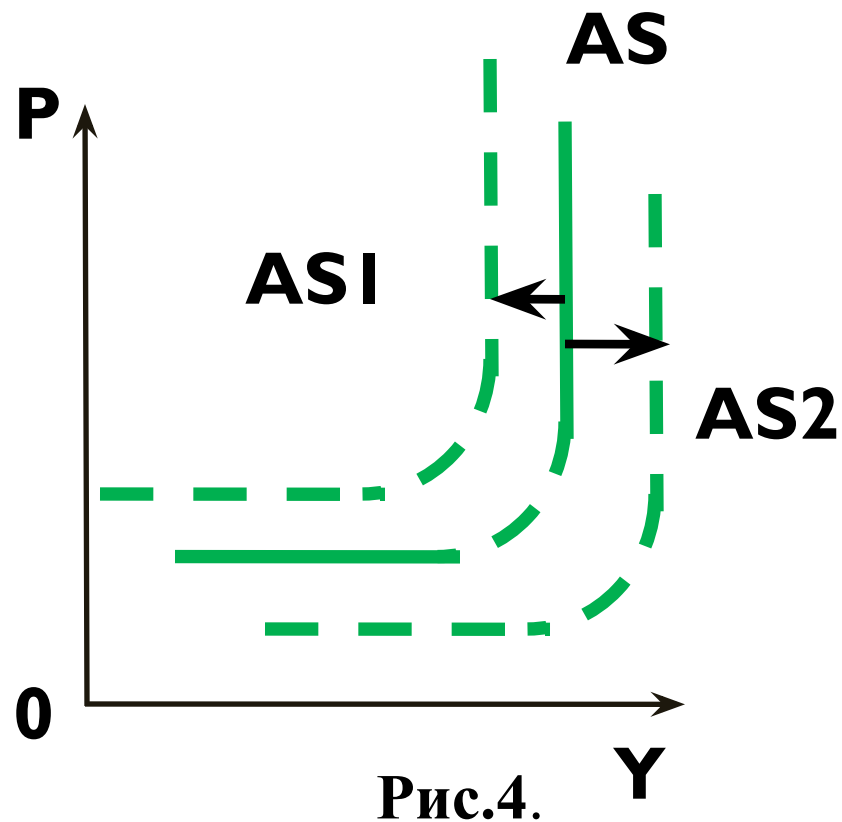


Рис.4.  
Влияние неценовых факторов на AS

# Состояние экономики, отражаемое кривой AS

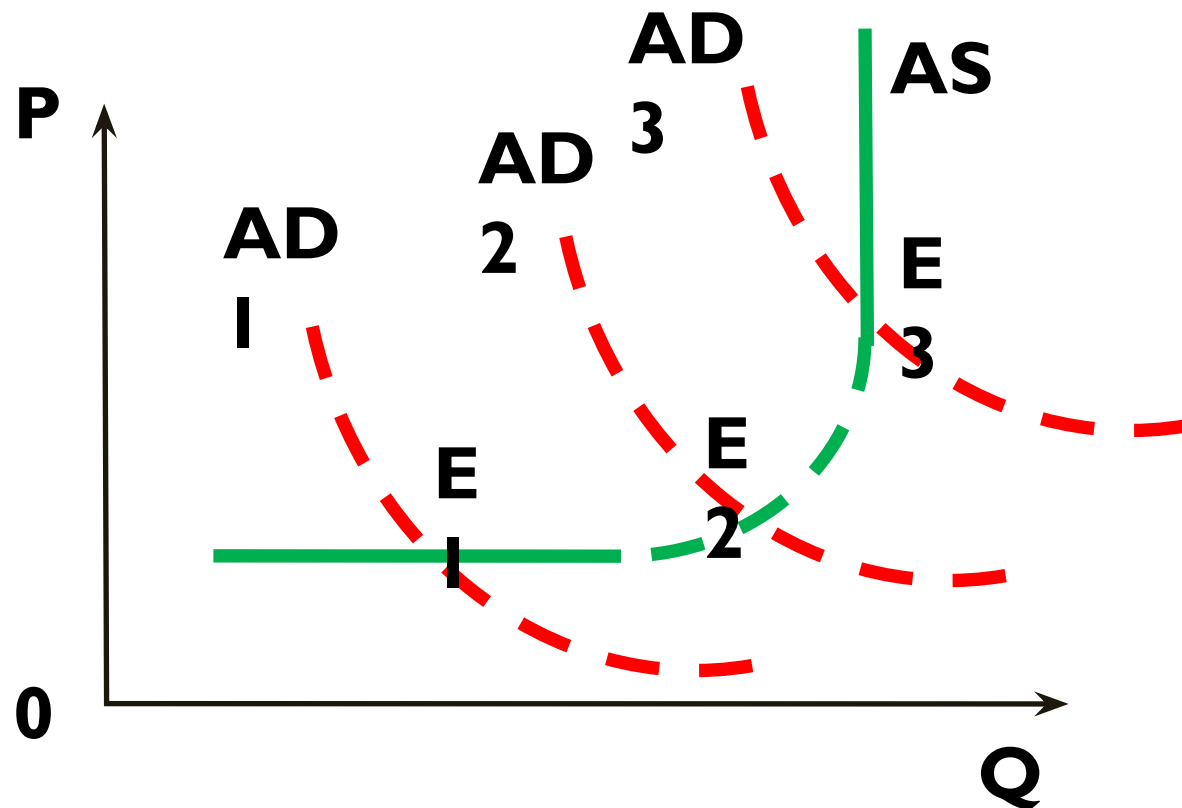
Положение AS	Состояние экономики
<p><i>Горизонтальное положение кривой AS</i> (кейнсианский подход к анализу)</p>	<p><u>Состояние спада в экономике:</u></p> <ul style="list-style-type: none"><li>▪ наличие безработицы;</li><li>▪ недогрузка производственных мощностей;</li><li>▪ малоподвижные цены на товары и производственные факторы.</li></ul> <p><u>Рост производства</u> может произойти без изменения цен на создаваемые блага.</p>
<p><i>Восходящий отрезок кривой AS</i></p>	<p><u>Состояние подъема:</u></p> <ul style="list-style-type: none"><li>▪ цены подвижны;</li><li>▪ рост цен связан с повышением издержек производства;</li><li>▪ происходит все более полное вовлечение ресурсов в производство</li></ul>
<p><i>Вертикальное положение кривой AS</i> (неоклассический подход)</p>	<p><u>«Перегретое» состояние экономики</u>, при котором полностью использованы все ресурсы</p>



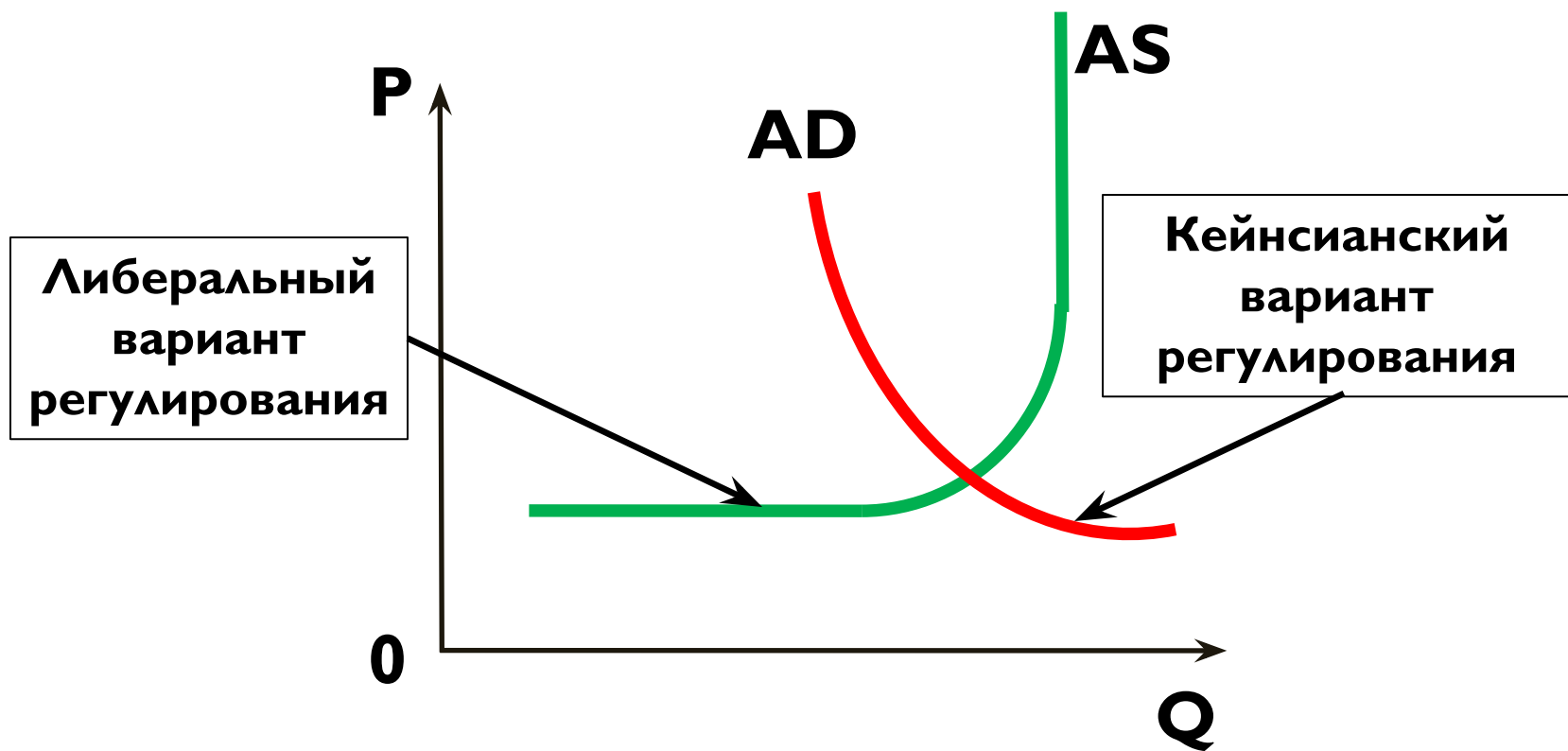
# Неценовые факторы AS

<b>Субъекты (характер предложения)</b>	<b>Воздействующие факторы</b>
<b>Фирмы (производство благ)</b>	<b>Изменение конъюнктурного развития экономики Удешевление ресурсов Развитие технологии</b>
<b>Государство (регулирующие меры)</b>	<b>Снижение (или повышение) налогового давления</b>

# Равновесие национального рынка в различных состояниях экономики



# Либерализм и кейнсианство: две регулирующие стратегии



# Анализ потребления, сбережении и инвестиций как составных частей AD

$$AD = C + I + G + NX$$

C – потребление

Предельная склонность к потреблению (MPC)

$$MPC = \Delta C / \Delta Y$$

1)  $MPC < 1$ ; 2)  $MPC = 0$ ; 3)  $MPC = 0,5$ ; 4)  $MPC = 1$

**Функция потребления:**  $C = c + MPC(Y - T)$

S – сбережения

Предельная склонность к сбережению (MPS)

$$MPS = \Delta S / \Delta Y$$

**Функция сбережения:**  $S = s + MPS(Y - T)$

$$MPC + MPS = \Delta C / \Delta Y + \Delta S / \Delta Y = \Delta(C + S) / \Delta Y = 1$$

Предельная склонность к инвестированию (MPI)

$$MPI = \Delta I / \Delta Y$$

# МУЛЬТИПЛИКАТОР КЕЙНСА

$K$  – мультипликатор Кейнса

$$K = 1 / (1 - MPC) \text{ или } K = 1 / MPS$$

$$K = \Delta Y / \Delta E$$

$\Delta Y$  – прирост национального дохода

$\Delta E$  – прирост совокупных расходов

# АКСЕЛЕРАТОР

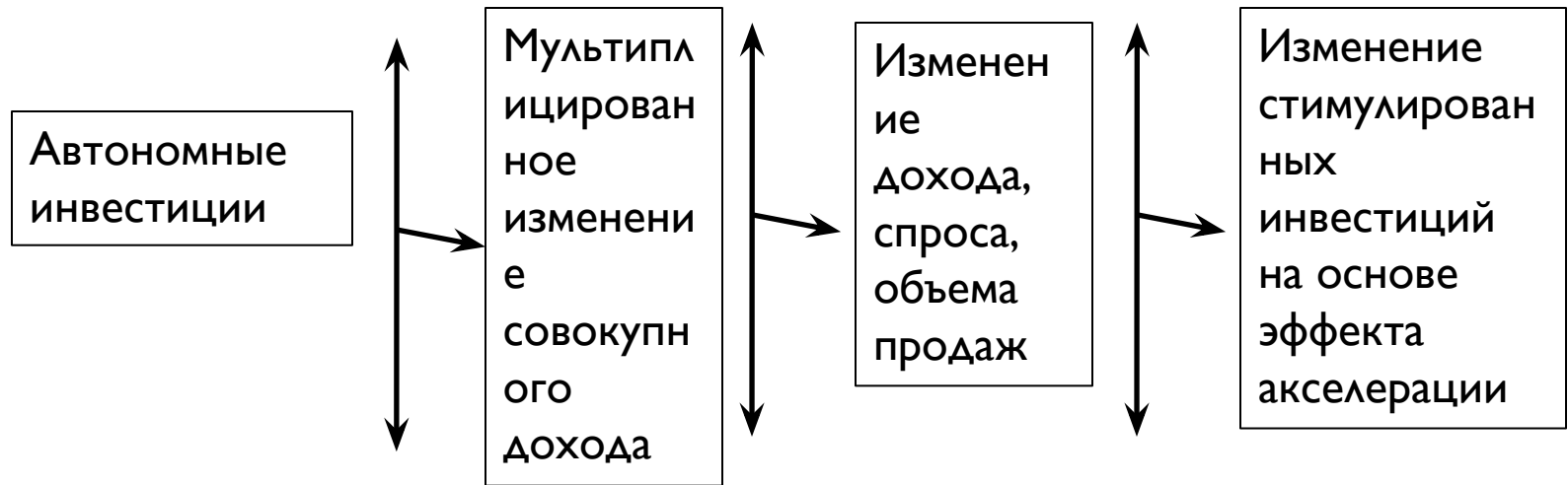
$$I = h \Delta Y, \text{ где}$$

$h$  - коэффициент акселерации

$I$  – стимулированные (автономные) инвестиции

$\Delta Y$  – изменение дохода

# Связь между мультипликатором и акселератором



Эта схема показывает, что автономные инвестиции вызывают действие эффекта мультипликатора, что способствует росту дохода. Следующий за этим рост спроса и объем продаж ведет к появлению стимулированных инвестиций и действию эффекта акселератора.

# Кейнсианская модель

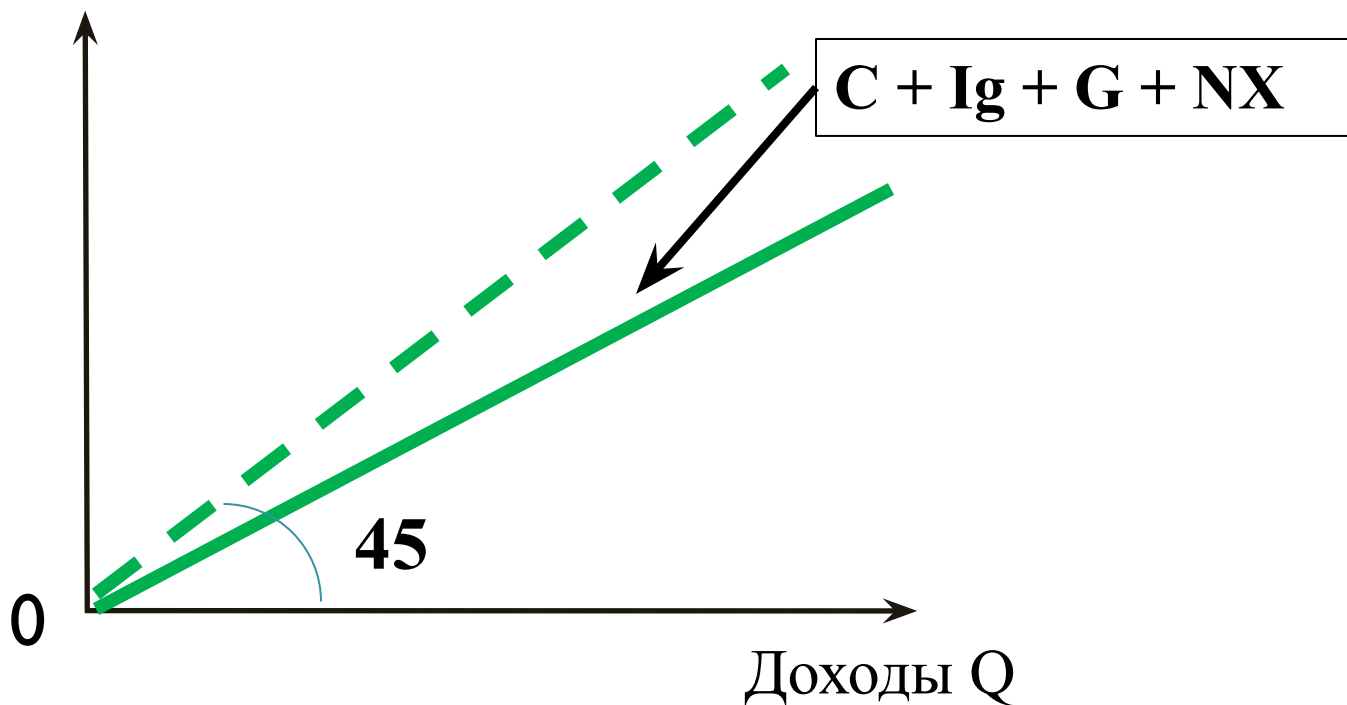
## «совокупные доходы – совокупные расходы»

### Исходные условия в концепциях равновесия Дж.Кейнса:

- 1) В реальной экономике XX в. отсутствует совершенная конкуренция.
- 2) Цены не являются гибко меняющейся величиной.
- 3) Эпицентр равновесия не обязательно олицетворяется в цене.
- 4) Важным условием стабильности развития является не только взаимодействие AD-AS, но и взаимодействие доходов и расходов в обществе, сбережений и инвестиций.

# КРИВАЯ СПРОСА Д.Ж. Кейнса

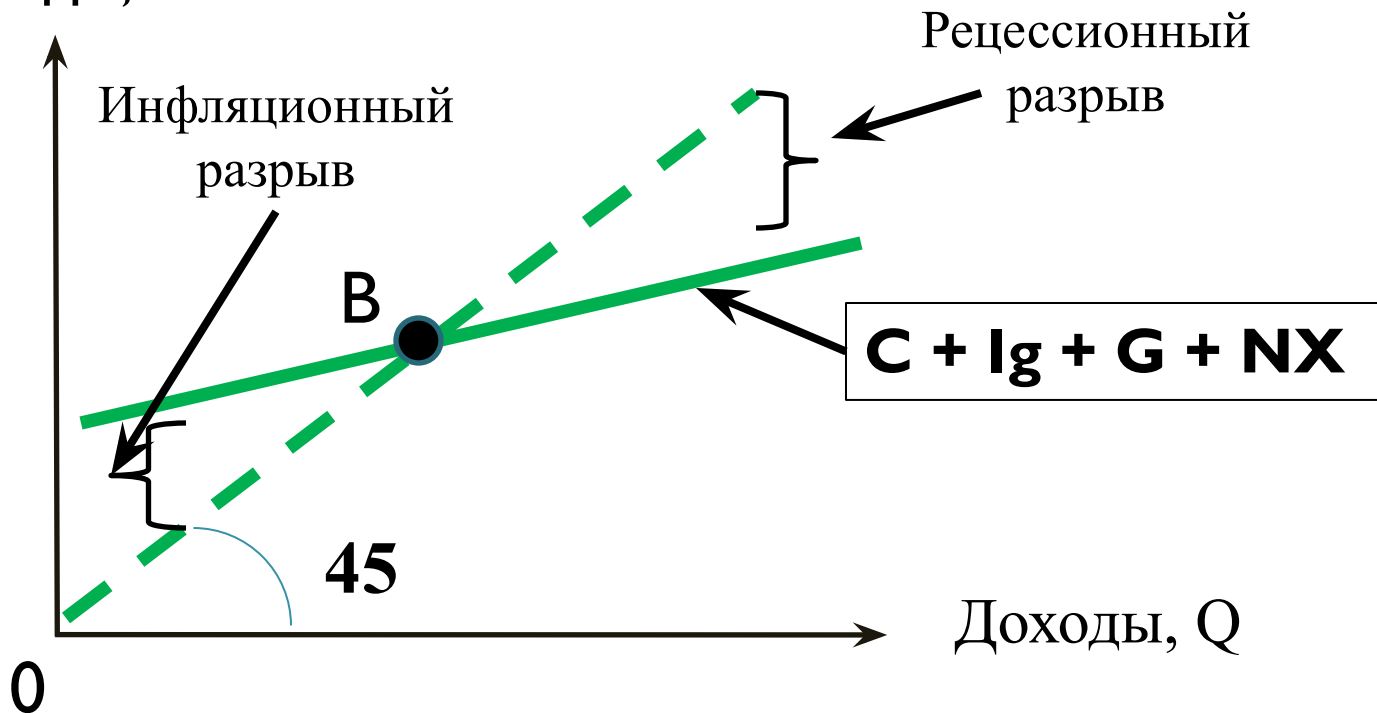
Планируемые  
расходы AD





# КЕЙНСИАНСКИЙ «КРЕСТ»

Планируемые  
расходы, AD



**Рецессионный разрыв** – ситуация, когда равновесный объем производства меньше потенциального.

**Инфляционный разрыв** – ситуация, когда равновесный объем производства больше потенциального.