

Разговорный стиль

**Разговорный стиль используется
в бытовой сфере общения,
он не требует специального
обучения,
выполняет функцию общения.**



Взгляд осени, общение души....

Для осуществления разговорного

стиля необходимы *три условия:*

- общение должно проходить в неформальной обстановке;
- непосредственность общения;
- неподготовленность, импровизация:

«Ты... это самое... ко мне сегодня зайдешь?»



Функциональная характеристика разговорного стиля

- 1. Тематика текстов: бытовые, обиходные разговоры (например: погода, здоровье, цены, покупки, новости, происшествия).**
- 2. Непосредственное участие в речевом акте адресанта и адресата речи.
Диалогичность.**
- 3. Непринужденность речевого общения.**
- 4. Устная форма.**

5. Конкретная, персональная адресность речи.

6. Наличие непосредственной, сиюминутной обратной связи.

7. Ситуативность.

8. Опора на общую апперцепционную базу партнеров по диалогу.



Основные стилистические черты разговорного стиля

1. Фонд автоматизированных,
сложившихся образований:

- *добрый день!; как поживаете?;*
поздравляю вас с праздником;
- *передайте на билет.*

2. Индивидуализированность речи каждого
говорящего.

3. «Свернутость» синтаксических конструкций, эллиптичность.

Эллисис — один из основных принципов построения разговорной речи: опускается все, что может быть опущено без ущерба для смысла, для понимания адресатом сказанного.

Я иду домой, а он — в кино; Куда (идешь)? — В университет (я иду); Сколько (+ жест, показывающий на наручные часы)?

4. Предикативно-смысловая синкретичность высказывания, опирающаяся на ситуативность и общую апперцепционную базу участников диалога.

5. Избыточность речи

Например: *Дайте мне голубые, у вас есть голубые салфетки?; Там изумительная, совершенно изумительная природа.*

6. Специальные синтаксические построения и лексика, присущие только разговорному стилю.

7. Нечеткость границ предложения, т.е. наличие предложений с двойной связью в результате взаимопроникновения двух предложений:

У нас в институте она была ко мне приходила по поводу программы.

8. Значимость в разговоре жестов, мимики (невербальных средств общения).

9. Использование внелексических средств: интонация – ударение, паузы, темп речи, ритм.



Дифференциация разговорного стиля

По *первой классификации* разделы разговорной речи выделяются в зависимости от

- экспрессивно-эмоциональной обстановки,
- коммуникативных целей общения.



1. Обиходно-бытовая речь существует:

- в ситуациях, когда собеседники находятся в уравновешенном состоянии, настроены на спокойное или серьезное обсуждение вопросов;
- в ситуациях, которые допускают выражение участником диалога хоть и строгого, но в то же время достаточно эмоционального и/или шутливого, мягко-ироничного, дружески-фамильярного отношения к собеседнику, предмету разговора, сложившимся обстоятельствам и т.п.

Для обиходно-бытовой речи

характерны :

- 1) нейтральные с точки зрения экспрессивности языковые средства:
 - эллиптические конструкции (*Где она? — На даче*);
 - разговорные варианты грамматических форм (*много народУ, шоферА*);
 - лексика констатирующей семантики (*полтинник, тусовка, зачетка, соснуть, хворать, глядеть*);

2) речевые элементы, наделенные разнообразными оттенками субъективной модальности, свойственными непринужденности «домашнего» разговора, живой беседы друзей, знакомых, проходящей в привычной для участников диалога спокойной, комфортной обстановке.

Например: *Ну и хорош [красив] же ты!; Ну тебя!,*

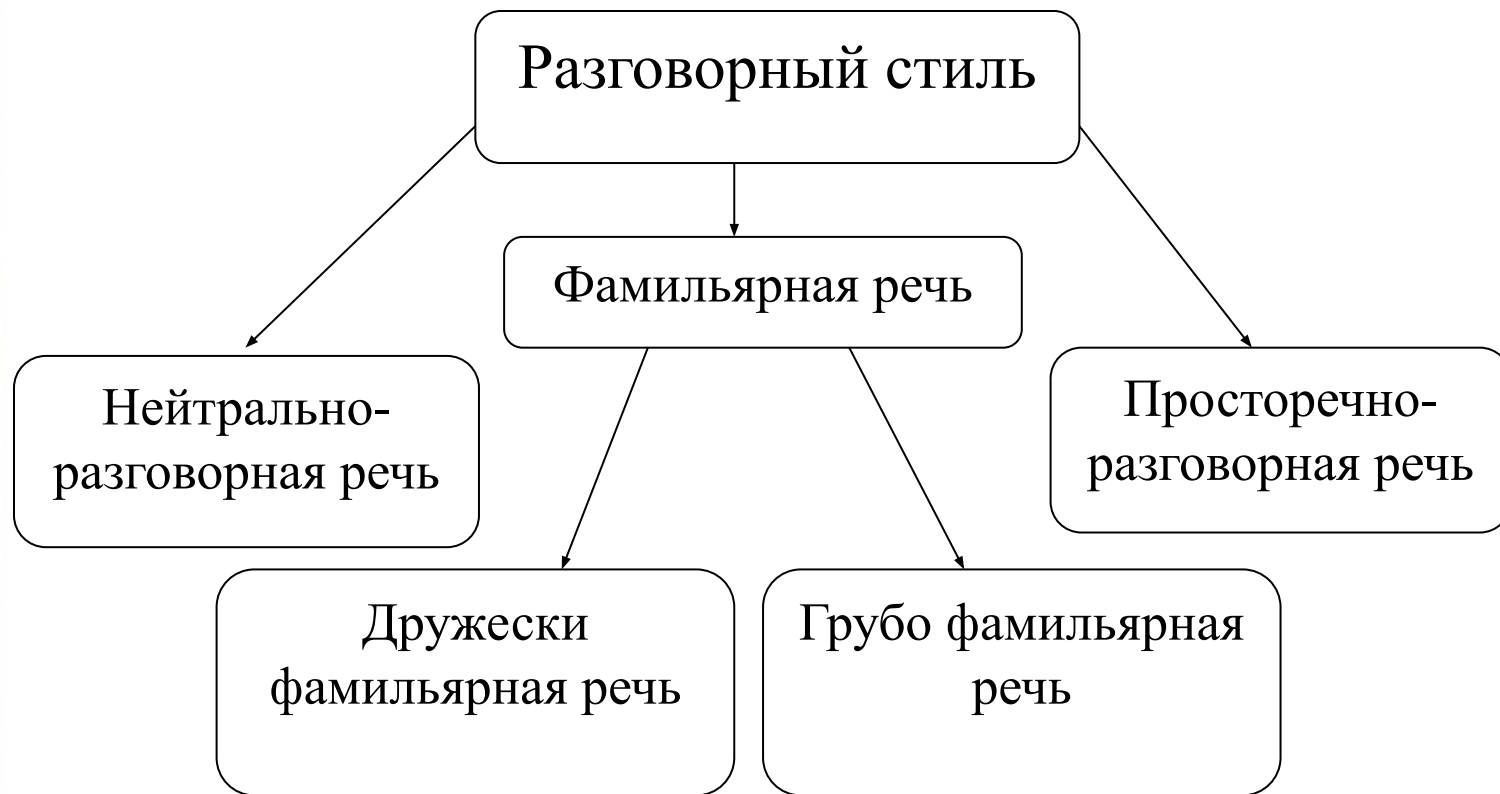
обращения: *Петь, Галь, старик, старина, брат, дорогой, милый мой, дружище* и т.п.

2. Просторечно-разговорная речь

- возникает в ситуации неординарной,
- она негативна, неконтролируема.
- Участники диалога (или полилога) обычно находятся в эмоционально отрицательном, повышенном, напряженном состоянии.



Вторая классификация учитывает экспрессивную характеристику языковых единиц.



Для нейтрально-разговорной речи характерны:

- слова констатирующей семантики
телик, тачка, ужастик;
- такие синтаксические построения, как указатели (*Здесь я работаю*), паратаксическое объединение глаголов (*пойду поставлю кипятить чайник*), конструкция добавления (*Рядом с этой школой живет Ваня, я его встретил совсем рядом*), типизированные конструкции (*На следующей выходите?; Я вышел утром, было холодно*);
- «домашние» варианты паспортного имени: *Леша (Алексей), Маша (Мария), Таня (Татьяна).*

В *фамильярной речи* говорящие позволяют себе непринужденно выражать мысли, чувства, отношение к собеседнику, предмету разговора и т.п.

Дружески фамильярной речи присуща «мягкость» экспрессивной окраски и оценок в репликах участников диалога:

- эмоционально повышенные обороты речи (*Да что ты говоришь?! Что тут поделаешь?!*);
- повтор глагольной формы (*мы ждем — ждем тебя.*);

- глаголы повышенной экспрессии: *сказануть* (*сказать*), *цитануть* (*цитировать*);
- так называемые полуимена (*Варька*, *Ванька*) и лепетные имена (*Ники* — *Николай*, *Гуля* — *Галина*, *Зизи* — *Сюзанна*);
- ласкательно-уменьшительные слова (*ножичек*, *колбаска*, *кусочек*, *ножки*, *ручки*, *глазки*), обращения и ласкательные имена (*папочка*, *мамулечка*, *сестренка*, *Машенька*, *Сашок...*) и т.п.

В грубофамильярной речи присутствует лексика «сниженной» — грубоватой и грубой — экспрессии, сопровождаемая негативной оценкой; обозначения лиц, предметов, действий, обращение к адресату представляются преувеличением отрицательной оценки.



- Но экспрессивно-оценочный «негатив» не позволяет этой речи стать откровенно оскорбительной
- благодаря неагрессивным, миролюбивым и/или даже дружеским интонациям,
- намерениями говорящего выразить мысль, эмоции спокойно или эмоционально, уважительно или панибратски-развязно.

Сравнительно широко представлены:

- слова с суффиксами субъективной оценки (*бородища, глазищи, страшилище, чудище, здоровенный, страшенный, старушонка, докторишка, городишко*);
- речевые обороты типа: *Ну и пьянь же ты!; Ну и дуб (дубина) же ты!*;
- экспрессивно окрашенные обороты вроде *ну ты и даешь, на халяву, до лампочки*;
- обращения со словами и словосочетаниями грубой резко ироничной экспрессии (*гусь лапчатый, старый развратник*).

Просторечно-разговорная речь

- отличается повышенной эмоциональностью со знаком минус.
- Здесь преобладает грубая, резкая лексика, выражающая негативную оценку, бранная лексика в функции оскорбления.



Встречаются следующие синтаксические конструкции:

- *(Да) обожрись (подавись) (ты) (своими) бабками!*, или в сокращенном варианте: *(Да) заткнись ты!* / *Да пошел ты!*; в той же форме: *Куда прешься!*;
- речевой оборот с начальными *Ну и...: Ну и подлец (же) (негодяй) ты!*;
- обращение вроде «*Эй ты + существительное*»: *Эй ты, нытик*;
- экспрессивные характеристики остро негативного характера: *подонок, отморозок* и т.п.

Синтаксис разговорной речи

1. Эллиптичность предложений – это неполные предложения разнообразной структуры.

- *Пожалуйста, два до Тюмени.*
- *Покажите вот эту вещь.*
- *На Таганку я не согласен.*

2. Типизированные конструкции

- пропуск дополнения-существительного:
Попроси его передать мне (книгу, тарелку);
- название признака предмета вместо предмета:
У вас есть от насморка?;
- препозиция определения в вопросительном предложении:
Сегодняшней у тебя нет газеты ?

3. Именительный темы, или именительный представления

Именительный темы обозначает изолированное представление того предмета, о котором пойдет далее речь в предложении.

*Вот эта гряда холмов, она проходит за
Московским вокзалом.*

Москва! *Как много в этом звуке для сердца
русского слилось, как много в нем отозвалось!*

4. Конструкции добавления

— Я приехал. Час назад. Домой.

Лексика разговорного стиля

Лексику разговорного стиля можно разделить на две большие группы:

- слова, общие для разговорной речи и книжных стилей,
- слова, характерные только для разговорного стиля.

К первой группе относится нейтральная межстилевая лексика.

Сюда же входят *семантические стяжения, или конденсаты.*

Способы стяжения словосочетаний:

К основе прилагательного прибавляется суффикс –к- или –лк-, а определяемое существительное опускается:

минеральная вода – минералка.

2. Прилагательное поглощает определяемое существительное и принимает на себя функцию всего сочетания:

проездной билет - проездной.

3. Все словосочетание заменяется существительным.

Плазменная панель – плазма.

4. Метонимия.

Изделия из серебра – серебро .

Вторая группа включает лексику, характерную только для разговорного стиля.

1. констатирующая лексика:

Она делится на две обширные группы:

1) *слова-дублеты* - официальные названия предметов заменяются неточными, разговорными эквивалентами: вместо «испаритель в холодильнике» мы говорим: морозилка, морозильня, заморозка, где замораживают, ледничок и т. д.

2) *всезначащие слова:*

- а) *Существительные с опустошенным значением:*
- *субъект, тип, существо, штука, факт, вещь, а также дело, история, музыка, волынка, бандура.*
- *Например: Компьютер — очень нужная штука; Я хотел одну вещь спросить.*
- б) *Слова-«губки»:*
- *- времянка, стекляшка, деревяшка, железка.*

в) Слова-указатели.

- Ботинки так и не купили, значит? В чем же ты пойдешь?

- Ну-у... в тех пока пойду.

г) Слова-эрзацы.

Там родинка... Ну, пятнышко, царапинка на бумаге.

Научный стиль



Функциональная характеристика научного стиля

Влияние на литературный язык:

- вводит во всеобщее употребление огромное количество терминов:
модем, монитор, экология, принтер, беспроводная связь.
- предоставляет наибольшее количество языковых единиц для пополнения литературного языка

Области применения научного стиля:

- сфера науки,
- техники,
- производства,
- образования.

В текстах научного стиля находят свою реализацию *функции*

- исследования,
- сообщения,
- обучения.

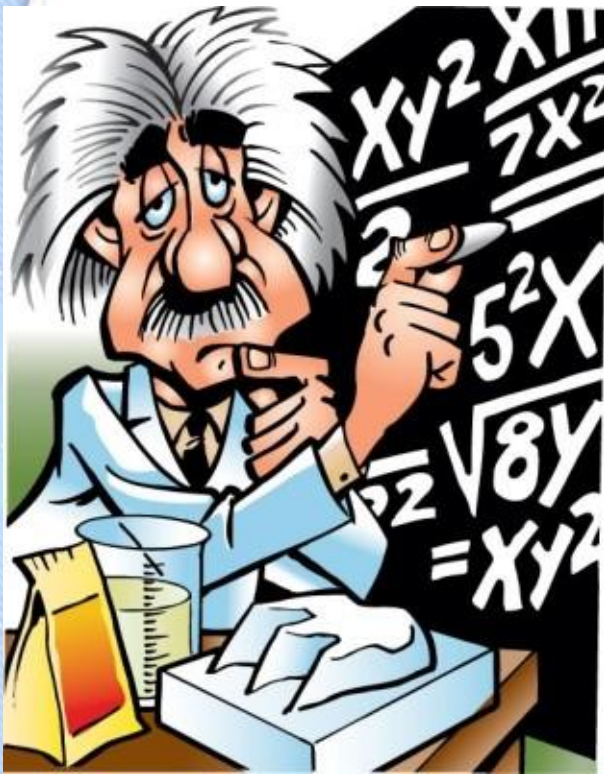
К стилевым чертам языка науки относятся:

1. Обобщенность и отвлеченность

Гипотенуза — сторона прямого треугольника, лежащая против прямого угла.

Датчик фиксирует изменения температуры.

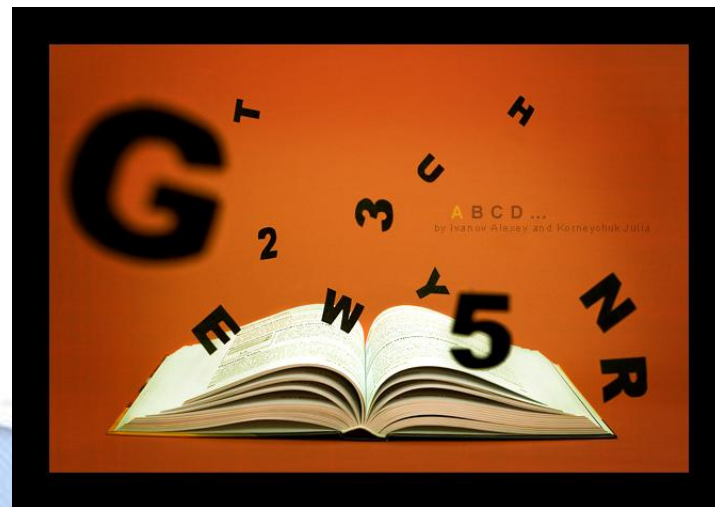
2. Логичность.



Научному стилю присущ композиционный блок «дефиниция и ее комментарий».

Комментарий дефиниции подготавливает читателя (учащегося) к восприятию, пониманию, усвоению определения понятия или разъясняет его по частям.

Блок «дефиниция + ее комментарий» (или «комментарий + дефиниция») характерен для учебной литературы.



3. Объективность.

*Длительный звук мы называем
музыкальным.*

Итак, нам нужно доказать теорему...

Роль авторского «я» говорящего в научном изложении весьма незначительна.

На первый план выходит само сообщение, его предмет, результаты исследования или эксперимента, представленные ясно, четко, объективно.

4. Точность.

- отбор языковых средств, отвечающих требованию однозначности и обладающих способностью наилучшим образом выразить сущность понятий.

Отдельные элементы содержания называются каждый раз при помощи лишь одного наименования. В

Среди равнозначных терминов «социальная реклама», «общественная реклама», «некоммерческая реклама» мы выбираем только один.

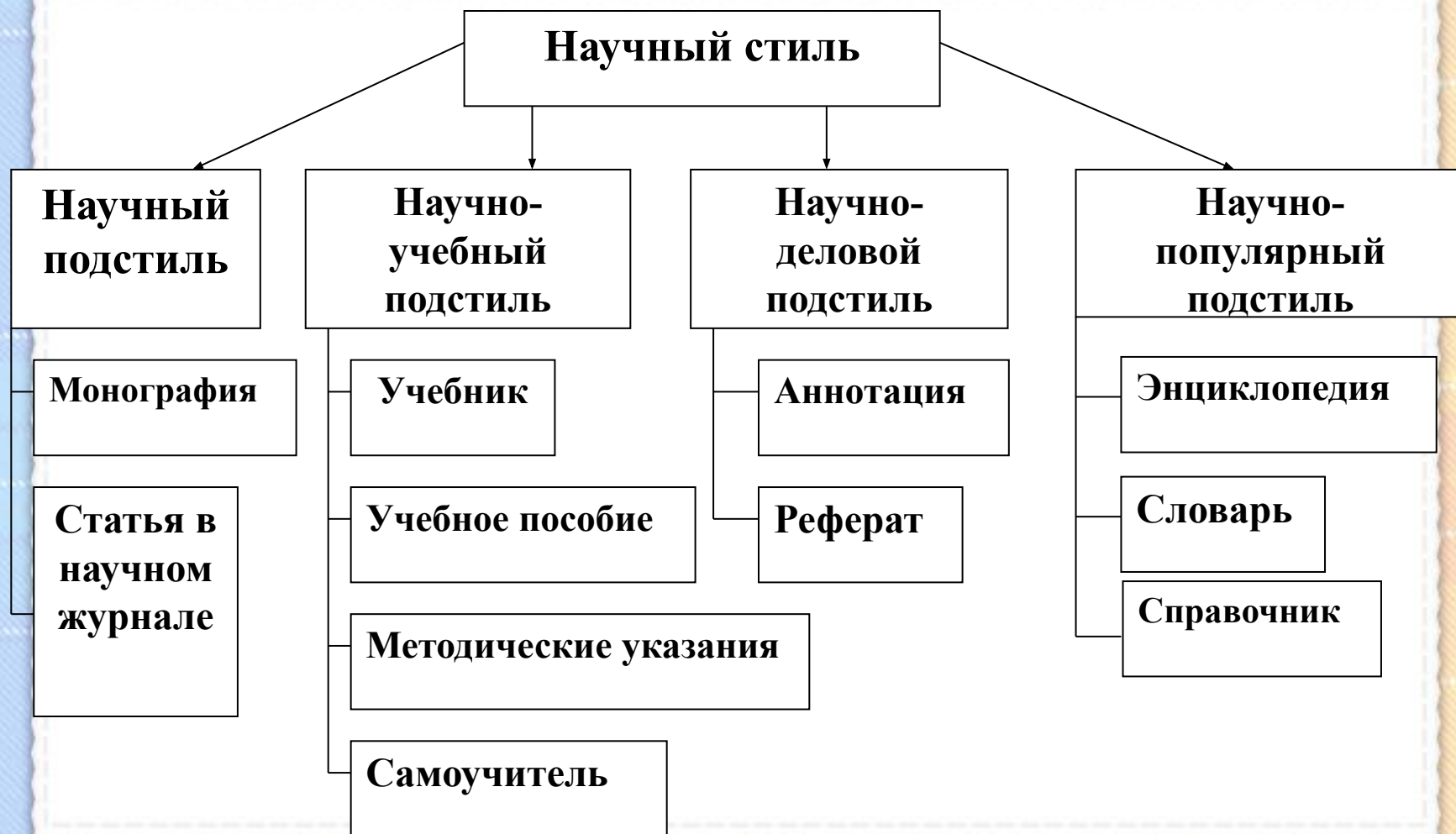


5. Регламентированность.

- процесс исследования содержит обязательные элементы, что отражается на структуре текстов.
- передача научной информации предполагает системную подачу материала.

Поэтому в текстах применяют четкую и подробную рубрикацию (деление текста на параграфы, пункты и подпункты, составление таблиц, графиков и списков).

Дифференциация научного стиля



Научный подстиль

характеризуется строгим академическим изложением, ориентированным на специалистов.

Он наиболее сложен для восприятия.

Академическое изложение предполагает

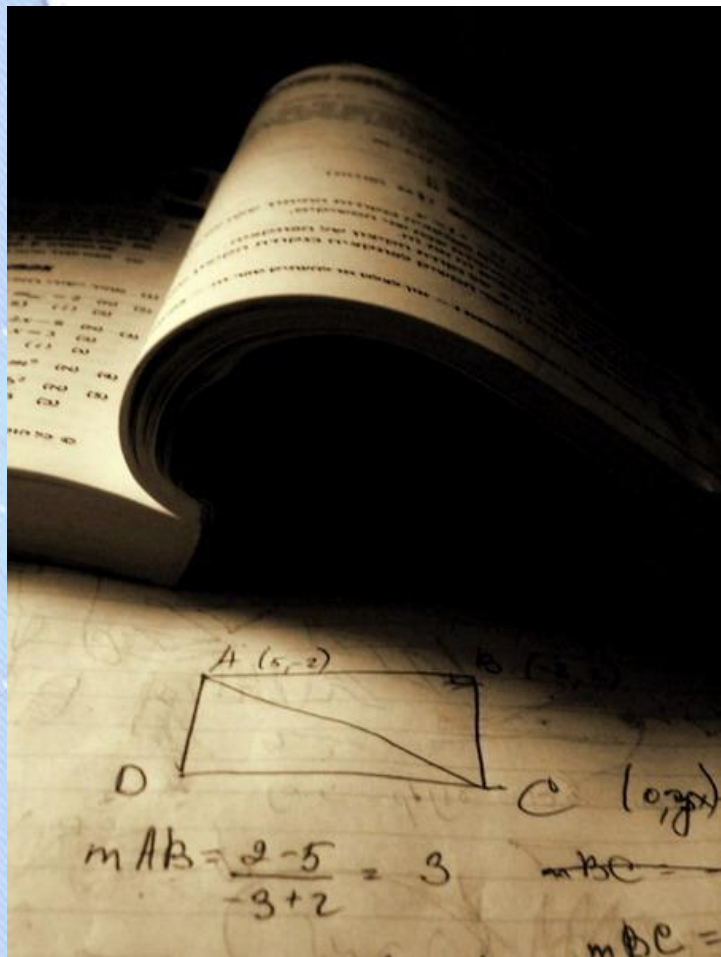
- логическую стройность,
- систему аргументации,
- систематизацию научных фактов и явлений,
- максимальную информативную насыщенность известными и новыми для науки данными.

Основные жанры научного подстиля — монография, статья в научном журнале, доклад.

Научно-учебный подстиль

ориентирован на подготовку будущих специалистов, существенную роль играют:

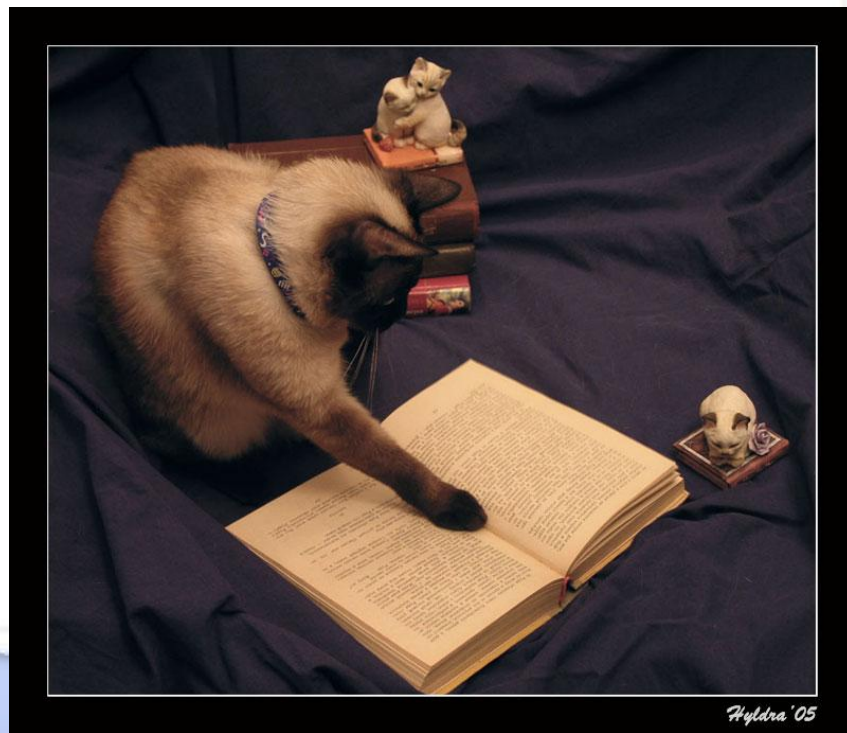
- систематизация материала, передающая иерархию понятий внутри категориального аппарата и обучающая студента языку данной науки;
- развернутые дефиниции понятий;
- приемы презентации вводимых понятий и терминов.



- 1) В последнее время годовой антропогенный (связанный с деятельностью человека) выброс некоторых газов уже превысил их общее равновесие содержания в атмосфере;
- 2) Всемирное повышение рентабельности (доходности) производства...;
- 3) Профессор Молчанов создал радиозонд. Так был назван шар с портативной радиостанцией, передающей на Землю показания нескольких метеорологических приборов;
- 4) На склонах Этны множество паразитических, то есть дополнительных, небольших, кратеров;
- 5) При средней глубине океана около четырех километров в нем обнаружено 18 глубоких впадин. Впадины — это длинные узкие образования с глубинами, превышающими семь километров.

**Содержание и язык научно-учебного
подстиля не должны быть сложны для
восприятия:**

информация вводится последовательно — от
простого к сложному, так, чтобы учащийся мог
проследить
логику данной науки.



Важнейший этап обучения – закрепление пройденного материала.

Упражнения, теоретические и практические задания, контрольные вопросы включаются в качестве необходимого элемента в научно-учебные тексты.

Основные жанры научно-учебного подстиля: учебник, учебное пособие, методические рекомендации и др.

Научно-деловой подстиль

Текст предельно насыщен информацией, изложение лаконично, способ изложения — систематизирующий.

Особенность текстов этого подстиля - изложение в краткой форме основных идей, представленных в «большом» научном тексте.

Тексты научно-делового подстиля создаются в результате переработки других текстов и являются вторичными.

Основные жанры

Аннотация — краткая, содержательно емкая характеристика печатного текста (обычно книги, монографии, статьи), его тематики (обозначены основные вопросы, освещаемые в данном тексте).

Аннотация пишется для того, чтобы помочь читателю решить, следует ли ему читать первичный документ (так в специальной литературе называется реферируемый текст).

Основными требованиями, предъявляемыми к аннотации, являются ее краткость и информативность.

***Конспект* – это краткое изложение прочитанного научного произведения.**

Самое важное в конспекте – найти верное соотношение между цитированием и передачей мысли автора своими словами.

Составитель конспекта в первую очередь должен уметь внимательно читать, то есть выделять основное в том тексте, к которому он обратился.

Реферат

представляет собой оптимально сжатое и вместе с тем полное изложение основного содержания первичного документа, построенное по стабильной структуре.

Реферат выполняет ряд функций: информативную, поисковую, индикативную, справочную, сигнальную.



В научно-популярном подстиле

передаются и объясняются известные научные сведения неспециалистам.

Важно доходчиво, понятно передать читателю-неспециалисту информацию из соответствующей области знаний.

Жанровое разнообразие сравнительно велико — от строгого жанра энциклопедии до беллетризованного изложения в изданиях типа серии «Жизнь замечательных людей».

Синтаксис научного стиля

Простое предложение.

Среди простых предложений преобладают распространенные с разветвленной системой второстепенных членов предложения, с однородными членами предложения;

в структуре простых предложений активны причастные и деепричастные обороты, обособления.



Среди простых предложений активны:

Неопределенно-личные предложения с глаголом-сказуемым, выраженном формой 3-го лица.

- *Различают три вида пряжи; Состав помещают в колбу.*

Обобщенно-личные предложения с глагольным сказуемым в 1-м лице настоящего и будущего времени множественного числа:

- *Дадим определение функции;*
- *Выведем формулу.*



– безличные:

Нужно найти кривую;

*Требуется определить силу
тока при последовательном
соединении источников.*

Широко используются цепочки
родительных и других
падежей.

*Термин «метаязык»
предлагалось употреблять
как имя, устанавливающее
факт наличия
иерархической организации
областей значения языковых
элементов.*

Сложное предложение

Преобладание сложноподчиненных предложений над сложносочиненными.

Насыщенность речи, текста разнообразными средствами выражения подчеркнутой логичности.

В изложении важная роль отводится таким формулировкам, приемам изложения, речевым оборотам, как прямое указание на то, что обсуждение данного вопроса, тезиса закончено и *мы переходим* к следующему вопросу.

- Вводные слова типа *во-первых, во-вторых, с одной стороны, с другой стороны, итак, таким образом, следовательно,*
- **ВВОДНЫЕ КОНСТРУКЦИИ:** *как уже отмечалось, как установлено в предыдущем параграфе* и т.п.
- Довольно часто используется вопросно-ответная форма, риторический вопрос, «лекторское *мы*».

Использование страдательных конструкций, часто без указания на субъект действия

Пара логически противоположных понятий воспринимается человеком не как цельность.

Еще одна черта синтаксиса – предложения с инверсией:

В многочисленных научно-педагогических работах рассматривается необходимость согласованного, гармоничного сочетания некоторых сторон образовательного процесса.



Морфология научного стиля

- Основную смысловую нагрузку в тексте несут существительные
- Широко представлены:

- существительные среднего рода на *-ние, -ство, -тие, -ость, -ция*

деление, явление, свойство, доказательство, развитие, атрибуция, бесспорность,

- субстантивированные прилагательные на *-ое/-ее*

среднее, отсталое, сказуемое, наличное, последнее, будущее.

Среди существительных много отглагольных.

От глаголов 2-го спряжения образуются существительные на *-ение*, от глаголов 1-го спряжения – на *-ание*:

- *перемещение, объяснение, возрастание, понимание.*
- Глаголы выступают во вспомогательной функции в качестве структурного компонента для соединения понятий: *нечто состоит из..., составляет..., называется...*



- Личные формы глагола ограничены 3-м лицом

Построенный параллелепипед называют параллелепипедом координат данной точки A;

- весьма активны причастия, особенно страдательные,
- употребительны возвратные глаголы 1-го лица, лишь в некоторых случаях появляется форма глагола 1 л. мн. ч. и местоимение *мы*, но предпочитается безличный план.



- Сложные союзы и предлоги, частицы и местоимения указывают на логические отношения между частями текста
- *вследствие, в связи, по мере того как, не только ..., но и ...*

Лексика научного стиля

Лексику научной речи составляют три основных пласта: межстилевая лексика, общенаучная и термины.

К *межстилевой лексике* относятся слова общего языка, которые наиболее часто встречаются в научных текстах.

Например: *Прибор работает как при высоких, так и при низких температурах.*

Общенаучная лексика

описывает явления и процессы в разных областях науки и техники.

Эти слова закреплены за определенными понятиями, но не являются терминами, например:

операция, вопрос, задача, явление, процесс, базироваться, поглощать, абстрактный, ускорение, приспособление и др.

Терминология

Термин можно

определить как слово или словосочетание, точно и однозначно называющее предмет, явление или понятие науки и раскрывающее его содержание; в основе термина лежит научно построенная дефиниция.

