

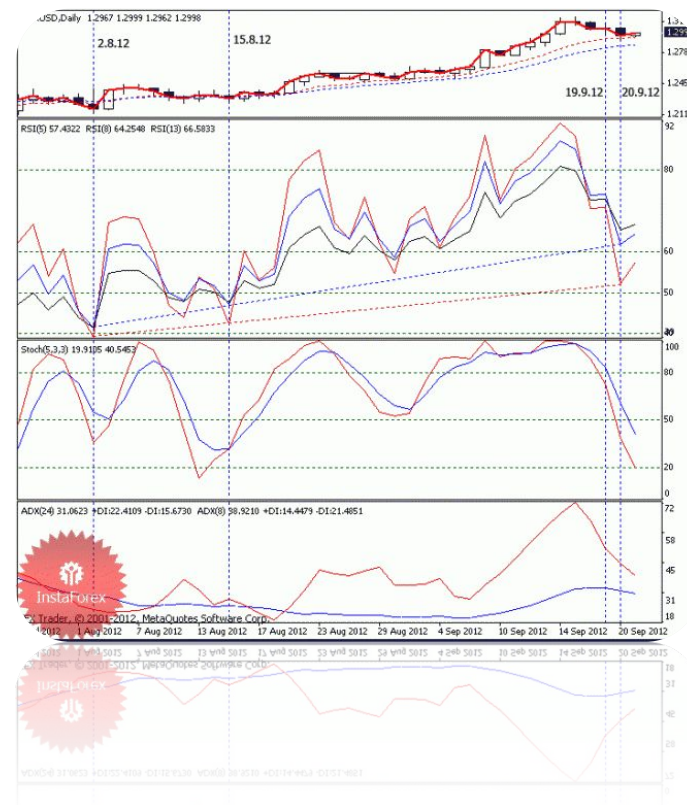
Разработка прогнозов социально-экономического развития регионов с использованием комплексной имитационной модели



Территориальный прогноз в общей системе прогнозирования

- Сравнительный анализ развития субъектов РФ свидетельствует о тенденции нарастания их социально-экономической дифференциации. Это во многом связано с неоднородностью хозяйственного пространства России, а значит, и с различиями возможностей успешной работы в рыночных условиях. В выигрышном положении находятся в основном регионы-экспортеры продукции, использующие устойчивый внешний спрос на нефть, газ, цветные металлы и алмазы, а также крупные торгово-посреднические центры и центры банковского капитала — Москва и Санкт-Петербург. Для остальных регионов переход к рыночному хозяйствованию сопряжен с большими трудностями. Поэтому государственная экономическая политика не должна основываться ни на установлении общих для всех субъектов Федерации финансово-экономических правил, ни на поддержке регионов по политическим соображениям. Необходим объективный и конструктивный подход к формированию государственной системы регулирования территориального социально-экономического развития страны, основанный, во-первых, на признании необходимости учета региональной специфики при выработке экономической, социальной, финансовой политики государства. Во-вторых, — на отказе от предоставления регионам индивидуальных льгот и принятии обоснованных мер господдержки различных типов регионов, имеющих общие проблемы и схожие особенности социально-экономического развития, непосредственно влияющие на характер и результаты хозяйственной деятельности. В-третьих, — на формировании в каждом субъекте Федерации охватывающего все стороны экономического и социального развития (комплексного) хозяйственного механизма, построенного на базе общероссийских принципов и законов, но с учетом собственных особенностей и интересов своего населения.

- Формирование взвешенной общегосударственной и региональной социально-экономической политики немислимо без проведения широкого круга аналитических и методологических работ, одно из направлений которых — государственное прогнозирование. В условиях России региональный аспект прогнозирования играет особую роль, ибо без учета специфики развития регионов не может быть реализована ни одна долгосрочная общегосударственная программа, невозможно проведение никаких социальных и экономических реформ. Кроме того, только прогнозы территориального развития позволяют определить вероятность возникновения кризисных ситуаций в различных субъектах Федерации, а также оценить саму возможность реализации основных направлений государственной экономической политики в различных сферах и на разных уровнях.



О системе территориальных прогнозов и программ

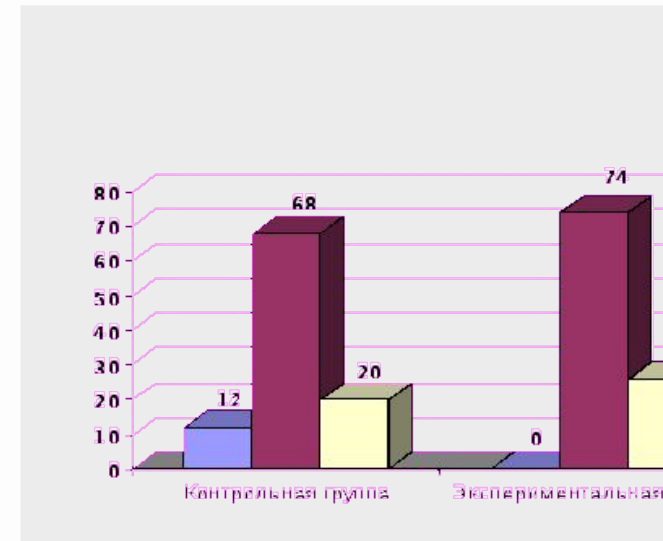
- В сложившейся к настоящему времени системе государственного прогнозирования главным звеном стали краткосрочные прогнозы. На втором месте — среднесрочные прогнозы, выполняемые в процессе подготовки правительственных программ, и уж затем — долгосрочные прогнозы. Подобная расстановка приоритетов в определенной мере соответствует и возможностям прогнозирования, поскольку в условиях нестабильной переходной экономики приемлемая точность прогнозов не обеспечивается и величина погрешностей резко возрастает по мере удлинения прогнозного периода.
- Краткосрочный прогноз предназначается прежде всего для разработки федерального бюджета на ближайший год, ибо его доходы во многом зависят от состояния производства, а расходы — от состояния бюджетной сферы регионов. Целью среднесрочного и долгосрочного прогнозов является прогнозирование структурных сдвигов в хозяйстве регионов и связанных с этим качественных изменений социально-экономической ситуации на региональном и макроэкономическом уровнях.
- В сложившейся практике государственного прогнозирования территориальный разрез макроэкономических показателей базируется на использовании данных о действующей территориальной структуре производства и экспертных оценках ее изменения в прогнозируемом периоде, а также на предложениях субъектов Федерации, в определенной мере учитывающих возможности и интересы территорий. Анализ различий показателей, определенных «сверху» и «снизу», помогает выработать компромиссный вариант, отвечающий как федеральным, так и региональным интересам.

- Наиболее сложны проблемы согласования интересов в финансово-бюджетной политике. Теоретически и федеральные органы власти и управления, и субъекты Федерации решают общие задачи финансового обеспечения экономического и социального развития России в интересах всех ее граждан. Однако здесь реально обнаруживаются различия и противоречия интересов — как по кругу конкретных задач, так и по средствам их решения. Достаточно отметить, что субъекты Федерации отвечают прежде всего за социальное развитие, тогда как федеральный уровень в первую очередь озабочен проблемами экономического развития и устойчивости государства. Как правило, средств на полнокровное решение всех проблем не хватает, причем особенно остро дефицит ресурсов сказывается в переходный, кризисный период, когда между центральным правительством и регионами идет острая борьба за распределение ограниченных ресурсов. Дополнительную остроту ей придает вышеупомянутый значительный разброс регионов по уровню экономического развития, соответственно по возможностям самофинансирования социальных программ. Последнее обстоятельство предопределяет необходимость крупномасштабного перераспределения ресурсов между регионами.

- Прогноз финансового аспекта развития России должен решать минимум четыре задачи. Необходимо определить, во-первых, какую часть финансовых ресурсов можно выделить на решение общегосударственных задач в области обороны, во внешнеэкономической деятельности, в обеспечении прав граждан, экологической безопасности, и т.д. Во-вторых, — какая часть доходов может быть оставлена в распоряжении регионов для решения социальных проблем, поддержки предпринимательства, борьбы с преступностью и других вопросов, относящихся к компетенции субъектов Федерации. В-третьих, — какие нужны налоговые и другие меры госвоздействия, направленные на активизацию деловой активности и увеличение доходов бюджета и специализированных внебюджетных фондов. В-четвертых, — какую часть доходов государство в состоянии выделить для поддержки конкретных слаборазвитых субъектов Федерации и территорий, подверженных экономическим, социально-политическим или экологическим кризисам.
- Прогнозирование социального развития связано прежде всего с решением проблем повышения уровня жизни населения, обеспечения рациональной занятости, развития социально-культурного комплекса (жилищно-коммунального хозяйства, здравоохранения, образования и культуры), поддержки низкодходных и слабозащищенных слоев населения, улучшения экологии населенных мест. Все эти проблемы должны решаться главным образом на региональном уровне. Однако существенное влияние на ход их решения оказывают федеральные органы — не только посредством реализации федеральных целевых программ социального характера, но и в результате проведения определенной отраслевой и инвестиционной политики, выделения трансфертов и целевых субсидий регионам.

Методологическое обеспечение регионального прогнозирования

- Один из основных инструментов исследования перспективного развития страны — комплексный прогноз территориального аспекта ее экономической и социальной эволюции, отражающий федеральные и региональные проблемы изменений в территориальной организации хозяйства, вытекающие из потребностей структурной перестройки экономики в направлении достижения баланса интересов государства и регионов в условиях развития рыночных отношений.
- Методология прогнозирования развития регионов должна предусматривать анализ экономических и социальных аспектов этого развития в ретроспективном периоде с учетом степени реализации государственных программ, а также оценку текущего уровня жизни населения и его занятости, миграционных процессов, экологической ситуации и антропогенного загрязнения. В самом территориальном прогнозировании различаются следующие аспекты: 1) воспроизводственный (касающийся воспроизводства основного капитала и формирования внутренних финансовых ресурсов); 2) финансовый (относящийся к источникам и направлениям расходования финансовых ресурсов, в частности в связи с формированием бюджета территории); 3) социальный (связанный с динамикой уровня жизни и доходов населения).
- Основой территориального прогноза являются прогнозы, разрабатываемые каждым субъектом Российской Федерации. На федеральном уровне должны проводиться проверка реалистичности этих материалов, их обобщение и сопоставление с показателями централизованного макроэкономического прогноза, а при необходимости — корректировка макроэкономических показателей. Важнейшие направления экономического анализа в процессе прогнозирования — определение влияния рыночной специализации на рациональное использование природных ресурсов и формирование регионального хозяйственного комплекса, выявление территорий ускоренного экономического роста и депрессивных зон.



Моделирование в региональном прогнозировании

- Выполняя аналитическую и диагностическую функции, а также функцию предвидения, прогнозирование является инструментом научного обоснования региональной политики на федеральном и региональном уровнях. Ключевые принципы прогнозирования — системность и комплексность, сбалансированность и согласованность, вероятностный характер, научно-методологическая обоснованность и практическая направленность, вариантность. Вариантность прогнозов достигается путем формирования и расчета различных гипотетических сценариев развития исходя из сложившейся социально-экономической ситуации и перспективных целей. Эффективный инструментарий научного вариантного прогнозирования, обеспечивающий реализацию перечисленных принципов, — математическое моделирование экономических систем.
- Процесс разработки математических моделей экономических систем и их практического использования в прогнозировании разбиваются на несколько этапов, каждый из которых требует творческого подхода. Это: 1) постановка задачи моделирования и прогнозирования (содержательное описание исследуемых экономических процессов); 2) разработка общей спецификации модели с выделением управляющих и выходных переменных; 3) выбор класса моделей, определяющих возможные формы связи между переменными; 4) идентификация параметров модели; 5) системная проверка ее адекватности исследуемому процессу; 6) проверка решений на математическую и содержательную непротиворечивость; 7) формирование критериев, отражающих правила выбора решения проблемы из множества альтернативных вариантов; 8) разработка необходимой информационной базы. Каждый этап требует значительного объема аналитической и вычислительной работы с большими информационными массивами. Процесс разработки математических моделей усложняется также тем, что прохождение указанных этапов многоитерационно — пока не будет достигнута приемлемая степень адекватности моделей исследуемым процессам.

О структуре имитационной модели территориального развития Российской Федерации

- Эта модель включает блок сценарных условий и четыре основных блока расчета прогнозных параметров (производства, населения, занятости, финансов), а также блок комплексной оценки развития регионов, предназначенный для диагностики их состояния.
- Хотя скоро система моделирования ориентирована на проведение вариантных прогнозных расчетов развития регионов в зависимости от той или иной стратегии управления развитием, в ней прежде всего в явном виде выделяется совокупность критериев и управляющих воздействий, т.е. тех социально-экономических показателей функционирования отраслей региональной экономики, изменение которых находится в компетенции региональных и федеральных органов власти. В качестве управляющих параметров, которые можно изменять в зависимости от варианта сценарных условий, выбраны следующие. Во-первых, — управляющие параметры государственной экономической политики: 1) доля налоговых отчислений в бюджет; 2) доля отчислений во внебюджетные фонды; 3) доля налога на прибыль в валовой прибыли; 4) доля налогов с населения в доходах населения; 5) учетная ставка ЦБР; 6) норма амортизации; 7) инвестиции из федерального бюджета. Во-вторых, — прогнозируемые макроэкономические параметры: 1) фактический валютный курс; 2) ВВП России; 3) его структура; 4) дефлятор ВВП; 5) индекс оптовых цен промышленности; 6) индекс сметных цен строительства; 7) индекс потребительских цен. В-третьих, — прогнозируемые регионами управляющие параметры: 1) инвестиции из бюджетов субъектов РФ; 2) доходы бюджета региона; 3) доходы внебюджетных фондов. В-четвертых, — прогнозируемые параметры воздействия на регионы государственной экономической политики: 1) дефляторы роста цен; 2) уровень процентной ставки по кредитам.

