



Школа – это нужно!

Школа – это трудно!

Школа – это интересно!



В классах чисто, уютно, комфортно



**Кабинеты начальной школы
оборудованы в соответствии с
современными требованиями**



Переломный период в жизни ребенка

- меняется его место в системе общественных отношений;
- меняется весь уклад его жизни;
- возрастает психоэмоциональная нагрузка;
- На смену беззаботным играм приходят ежедневные учебные занятия.

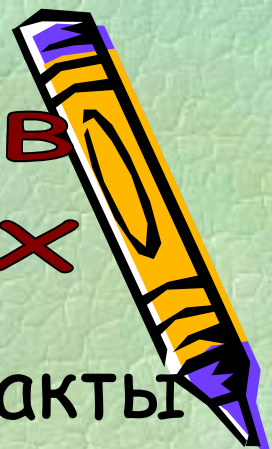


требуют от ребенка

- напряженного умственного труда;
- активизации внимания;
- сосредоточенной работы на уроках;
- относительно неподвижного положения тела;
- удержания правильной рабочей позы.



Новый коллектив детей и взрослых



- нужно установить контакты со сверстниками и педагогами;
- научиться выполнять требования школьной дисциплины;
- новые обязанности, связанные с учебной работой.



В первые недели и месяцы обучения

могут появиться жалобы детей

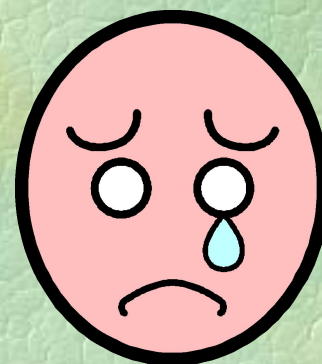
- на усталость,
- головные боли,

возникнуть

- раздражительность,
- плаксивость,
- нарушение сна.
- Снижается аппетит детей
- Снижается масса тела

Случаются и трудности психологического характера:

- чувство страха,
- отрицательное отношение к учебе, учителю,
- неправильное представление о своих способностях и возможностях



Понятие адаптации

непосредственно связано с понятием



"готовность ребенка к школе"

АДАПТАЦИЯ

Физиологическая

Психологическая

Социальная
(личностная)



Все составляющие тесно взаимосвязаны

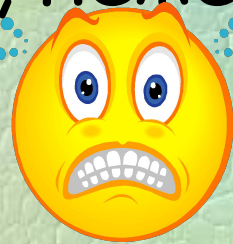
недостатки формирования любой из них сказываются

- на успешности обучения,
- самочувствии и состоянии здоровья первоклассника,
- его работоспособности,
- умении взаимодействовать с педагогом,
- одноклассниками и
- подчиняться школьным правилам.



Индикатором трудностей адаптации являются

- чрезмерное возбуждение и даже агрессивность или, наоборот,
- заторможенность, депрессия и чувства страха, нежелание идти в школу



Все изменения в поведении ребенка отражают особенности психологической адаптации к школе.



По степени адаптированности
детей можно условно разделить
на три группы



Первая группа

адаптируется в течение первых двух месяцев обучения

- относительно быстро вливаются в коллектив,
- осваиваются в школе,
- приобретают новых друзей.
- почти всегда хорошее настроение,
- они спокойны, доброжелательны, добросовестны и без видимого напряжения выполняют все требования учителя.
- Иногда у них все же отмечаются сложности либо в контактах с детьми, либо в отношениях с учителем.
- Но к концу октября трудности этих детей, как правило, преодолеваются,
- ребенок полностью осваивается и с новым статусом ученика, и с новыми требованиями, и с новым режимом.



Вторая группа

имеет более длительный период адаптации.

- Дети не могут принять новую ситуацию обучения,
- общения с учителем,
- детьми.
- могут играть на уроках,
- выяснять отношения с товарищем,
- не реагируют на замечания учителя или
- реагируют слезами, обидами.
- испытывают трудности и в усвоении учебной программы,
- лишь к концу первого полугодия реакции этих детей становятся адекватными требованиям школы, учителя.



Третья группа

дети, у которых социально-психологическая адаптация связана со значительными трудностями.

- У них отмечаются негативные формы поведения,
- резкое проявление отрицательных эмоций,
- они с большим трудом усваивают учебные программы.

Именно на таких детей чаще всего жалуются учителя: они "мешают" работать в классе.



Следует иметь в виду, что

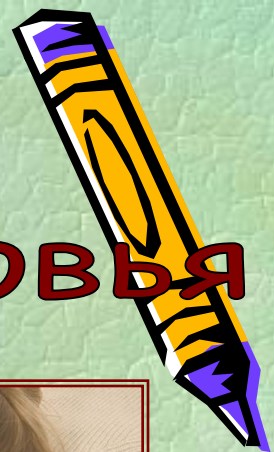


степень и темпы адаптации
у каждого индивидуальны



Как помочь ребенку без ущерба для здоровья

- научиться выполнять новые правила и требования учителя,
- плавно и безболезненно перейти от игровой к новой, очень сложной учебной деятельности.



В процессе школьного обучения главное -

научить детей осознавать учебную задачу.



Достижение такой цели требует от учащихся

- определенных усилий и
- развития целого ряда важных учебных качеств:



1. Развитие у детей



- умения слушать,
- реагировать на действия учителя,
- планировать свою работу, анализировать полученный результат -

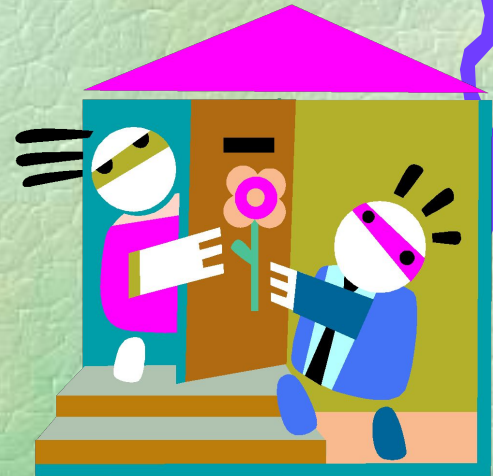
то есть умений и способностей, необходимых для успешного обучения в начальной школе.



2. Развитие умения

- налаживать контакт с другими детьми,
- выстраивать отношения со взрослыми,
- быть общительным и интересным для окружающих -

то есть умений, позволяющих устанавливать межличностные отношения со сверстниками и педагогами.



3. Формирование умения

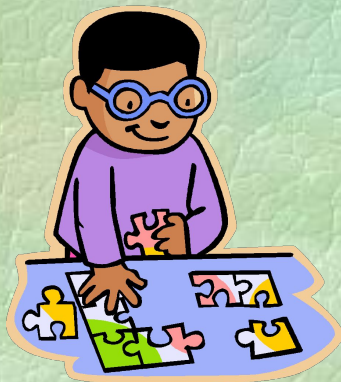
- правильно оценивать свои действия и действия одноклассников,
- пользоваться простейшими критериями оценки и самооценки (такими критериями выступают полнота знаний, их объем, глубина; возможность использовать знания в различных ситуациях, то есть практически, и т.д.) -

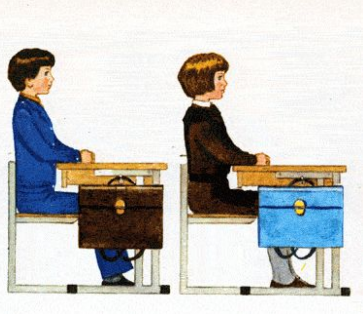
то есть устойчивой учебной мотивации на фоне позитивных представлений ребенка о себе и низкого уровня школьной тревожности.



Необходимо:

больше внимания уделять развитию
образного мышления: рисунки,
конструирование, лепка, аппликация,
мозаика.





Обязайте следить за правильной осанкой ребенка за партой

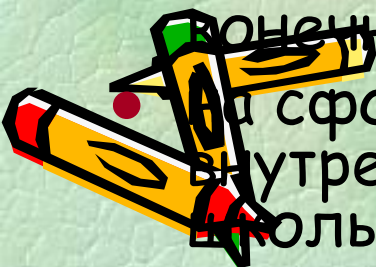
- расстояние от книги или тетради до глаз должно соблюдаться неуклонно,
- иначе страдает не только осанка, но и зрение.



Важным показателем удовлетворенности ребенка пребыванием в школе



- выступает его эмоциональное состояние, которое тесно связано с эффективностью учебной деятельности,
- влияет на усвоение школьных норм поведения,
- на успешность социальных контактов и в конечном итоге
- на сформированность внутренней позиции школьника.



Успешность адаптации во многом зависит

наличия у детей
адекватной самооценки

Мы постоянно сравниваем себя с другими людьми и на основе этого сравнения вырабатываем

- мнение о себе,
- о своих возможностях и способностях,
- чертах своего характера и человеческих качествах.



Адекватная самооценка



облегчает процесс адаптации к
школе,

тогда как завышенная или
заниженная,

напротив,

осложняют его.



Лучше всего



- если родители позаботились об оздоровлении ребенка перед школой, облегчив ему тем самым адаптацию в первый год обучения.

Ребенок в этом случае быстрее и с меньшим напряжением справляется с трудностями начала школьного обучения и может лучше учиться.



Важно уложить ребенка спать

не позже 9 часов вечера.

Детям семи лет
рекомендуется спать не
менее 11 часов в сутки.



«Мурашки» и «ласковушки»

Эрвин Фрид



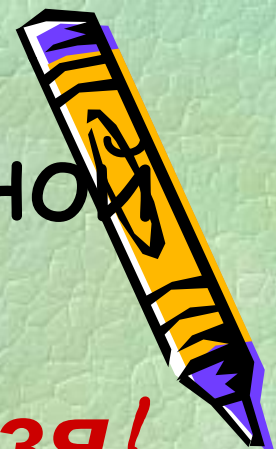
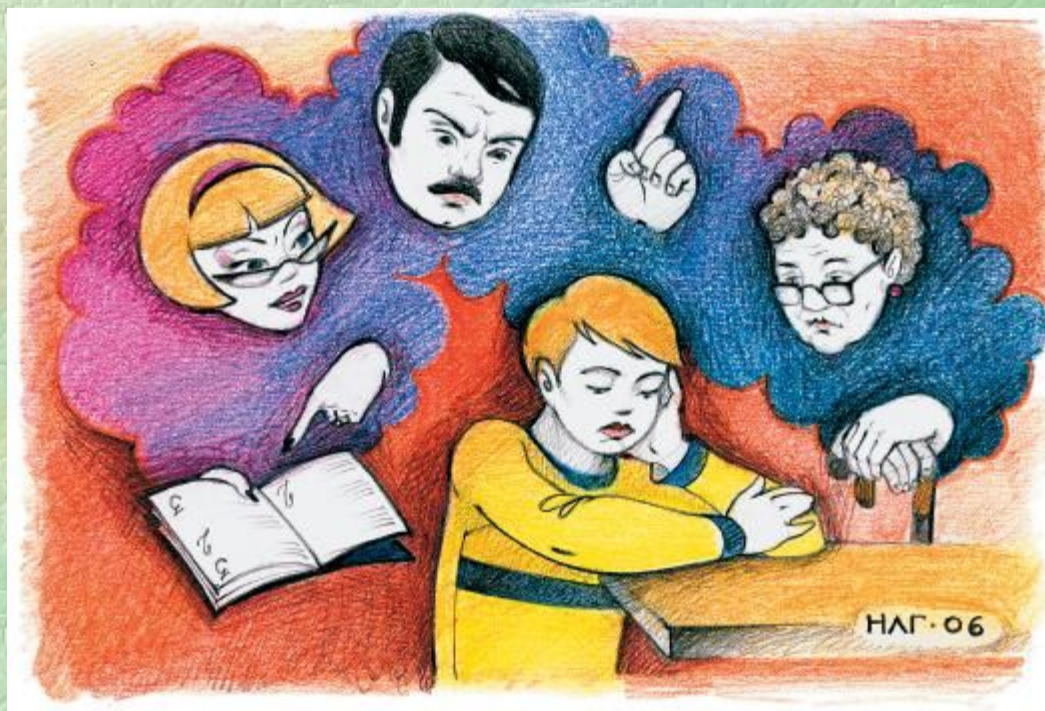
- окрик
- шлепок
- ироничное замечание
- равнодушие



- когда мы капризничаем и нам не остановиться;
- когда мы сердимся и не можем перестать сердиться;
- когда что-то не получается.

Первые десять дней школьной жизни

ребенка наказывать нельзя!



Его надо не просто хвалить

(и поменьше ругать, а лучше вообще не ругать),

а хвалить именно тогда, когда он что-то делает.



НО:



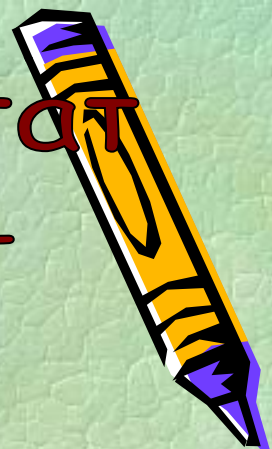
1) ни в коем случае не сравнивать его посредственные результаты с эталоном, то есть с требованиями школьной программы, достижениями других, более успешных, учеников. Лучше вообще никогда не сравнивать ребенка с другими детьми (вспомните свое детство).

2) Сравнить ребенка можно только с ним самим и хвалить только за одно: улучшение его собственных результатов.



Самый важный результат помощи в адаптации -

- это восстановить у ребенка положительное отношение к жизни, в том числе и
- к повседневной школьной деятельности,
- ко всем лицам, участвующим в учебном процессе (ребенок - родители - учителя).



Психологическая служба
школы №
Педагог – психолог



Психологическая готовность
к школьному обучению



Психологическая готовность к школьному обучению - это

- сформированность у ребенка психологических свойств, без которых невозможно успешное овладение учебной деятельностью в школе.
- это многокомпонентное образование, в структуре которого принято выделять следующие компоненты



Компоненты психологической готовности к школьному обучению



Интеллектуальная готовность

Личностная готовность

*Социально-психологическая
(коммуникативная) готовность*



Интеллектуальная готовность

- Дифференцированное восприятие
- Аналитическое мышление
- Рациональный подход к действительности (ослабление роли фантазии)
- Логическое запоминание
- Интерес к знаниям, процессу их получения за счет дополнительных усилий
- Овладение на слух разговорной речью и способность к пониманию и применению СИМВОЛОВ
- Развитие тонких движений руки и зрительно-двигательных координаций



Личностная готовность

- Уровень развития мотивационной сферы
- Уровень развития эмоциональной сферы

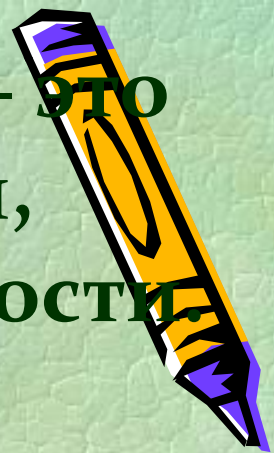


Социально-психологическая (коммуникативная) ГОТОВНОСТЬ

- Развитие у детей потребности общения с другими
- Умения подчиняться интересам и обычаям детской группы
- Развивающиеся способности справляться с ролью школьника в ситуации школьного обучения



Деадаптация младшего школьника – это нарушение учебной деятельности, поведения и взаимоотношений личности.



проявления деадаптации младших школьников:

- низкий уровень учебной мотивации,
- нарушение познавательных процессов,
- высокая устойчивая тревожность,
- нарушения эмоционально-волевой сферы,
- неадекватная (завышенная или заниженная) самооценка,
- трудности в общении со взрослыми и сверстниками (низкий социальный статус).



Причины дезадаптации первоклассника:

1. Отсутствие «школьной зрелости»
2. Недостаточный уровень интеллектуального развития
3. Социальная незрелость, неумение общаться с окружающими
4. Неудовлетворительное состояние здоровья



Типы школьных трудностей



Специфические нарушения:

- моторики
- зрительно-моторной координации
- зрительного и пространственного восприятия
- речевого развития



Неспецифические нарушения:

- Общая ослабленность организма
- Низкая и неустойчивая работоспособность
- Повышенная утомляемость
- Низкий индивидуальный темп деятельности



Что должен знать и уметь 6-летний ребенок, поступающий в школу, при нормальном речевом развитии.



- 1) Звукопроизношение полностью соответствует норме;
- 2) Сформировано звукоразличение как далеких, так и близких пар фонем;
- 3) Ребенок овладел нормами словоизменения различных частей речи, адекватно использует предлоги;
- 4) Практически не осталось ошибок в словообразовании - так называемых неологизмов, то есть слов, в которых нарушена морфемная сочетаемость;
- 5) Словарный запас достаточно обширен и включает в себя слова различных частей речи;
- 6) Ребенок располагает определенным запасом представлений об окружающем мире, его осведомленность о явлениях природы, о животных и растениях, предметах быта позволяет ему построить связное высказывание, поделиться впечатлениями об увиденном или услышанном;
- 7) Ребенок умеет осуществлять элементарные логические обобщения в пределах родо-видовых отношений;
- 8) У ребенка сформировано отношение к речи как к объективной действительности: он умеет выделять слова из предложения, проводит сложные формы звукового анализа;
- 9) Дети-классники обладают достаточным уровнем познавательной активности, у них проявляется готовность к решению познавательных задач, готовность к интеллектуальному усилию.

