



Романовы

1613-1917

Первые Романовы 1613-1696





**Михаил
Федорович
Романов
(1613-1645)**



**Алексей
Михайлович
Романов
(1645-1676)**



**Федор
Алексеевич
Романов
(1676-1682)**



**Царевна
Софья
Алексеевна
(1682-1689)**



**Иван
Алексеевич
Романов
(1682-1696)**



**Петр
Алексеевич
Романов
(1682-1725)**

Михаил Романов

1613-1645



1613 – Венчание
Михаила Романова в
Успенском Соборе

Михаилу Романову было 16 лет



Женитьба царя



Выбор невест для Великого Царя



Смотрины невест

Выборы царской невесты устраивались по византийскому обычаю, во многом похожему на сегодняшний конкурс красоты. Выбирали красавиц по всей стране, лучших из них привозили в Москву на царские смотрины.

Женитьба царя



**Мария Хлопова (Анастасия)
невеста Михаила Романова**



**Отправлена в Нижний
Новгород**



**Михаил Салтыков боярин
Близкий родственник
матери Михаила Марфе**

Женитьба царя



Мария

Долгорукова

А Михаилу Романову между тем приближалось к тридцати. Находиться на царском троне без царицы становилось уже неприличным. Тогда мать нашла ему другую невесту - **Марию Долгорукову**, с которой он обручился только за послушание матери, без любви и не по собственному желанию.

Женитьба царя



Евдокия Лукьянова – вторая жена

Через год устроили новые смотрины невест: в Москву приехало шестьдесят лучших красавиц. Тогда было принято, что у каждой девушки была рядом ее наперсница, помощница. При дочери Григория Волконского подругой и собеседницей была его племянница Евдокия Лукьяновна Стрешнева.

Марфа
(Ксения Ивановна Романова
урожденная Шестова)

Филарет
(Федор Никитич Романов)
1619 г. – возвращение из
плена



Ксении Ивановны Кнѣжныи Сицкаѣ,
Супруги Боярина Феодора Никитича Романова,
и Родительницы Царя МИХАИЛА ФЕДОРОВИЧА,
въ Монашескихъ Марфа,
XENIA IVANOVNA, SEIZI
THEODORI ROMANOWI, MATR
MICHAELIS, Russ. Царя М.
in Mounast. MARTHA.



Михаил Федорович Романов

Фактическое двоевластие Михаила и Филарета

Внутренняя политика

Цель

**ПРЕОДОЛЕНИЕ ПОСЛЕДСТВИЙ СМУТЫ,
ВОССТАНОВЛЕНИЕ МОСКОВСКОГО
ЦАРСТВА**

НО ВОССТАНОВЛЕНИЕ В ПРЕЖНЕМ ВИДЕ БЫЛО НЕВОЗМОЖНО

В развитии страны проявились новые черты:

1. В экономической жизни – развитие товарного хозяйства

2. В политической жизни – ослабление самодержавия

3. В социальной жизни – дальнейшее формирование сословий

Внешняя политика Михаила Федоровича (1613-1645 гг.)



Столбовский мир



Изменение российских границ
по Столбовскому миру 1617 г.

1617 г. - Столбовский мир
между Россией и
Швецией.

Швеция вернула России
Новгород, но сохранила
за собой волость Корелу,
а также крепости Ям,
Копорье, Ивангород
и Орешек.

Все побережье Финского
залива и бассейн Невы
остались в руках
Швеции.

**В чем состояло самое тяжелое для России
последствие Столбовского мирного договора?**



Деулинское перемирие



1616 г. – вторжение польских войск в Россию.

1618 г. – поляки подошли к Можайску, вошли в Тушино и потребовали возвести королевича Владислава на московский трон и уступить Польше Смоленскую и Северскую земли.

23 ноября 1618 г. – Деулинское перемирие с Речью Посполитой на 14,5 лет.

(Россия не приняла Владислава, но уступила Речи Посполитой Смоленскую, Черниговскую и Новгород-Северскую земли).

1632-1634 гг. – Смоленская война с Речью Посполитой.



Михаил Борисович
Шейн.
Худ. Ю.Г. Мальков.

Апрель 1632 г. - смерть Сигизмунда III.

Август 1632 г. – русская армия двинулась на Речь Посполитую.

Декабрь 1632 г. – начало осады Смоленска.

Лето 1633 г. – вторжение крымского хана (бегство русских воинов из-под Смоленска на защиту своих семей и домов).

Август 1633 г. – поход Владислава на Смоленск. Русское войско попало в окружение и сдалось.

1634 г. - Поляновский мир:

1. Россия выплачивала Речи Посполитой контрибуцию в 20 тыс. рублей.
2. Россия вернула Польше все захваченные города.
3. Владислав отказался от российского престола.
4. М.Б. Шейн обвинен в измене и казнен.

Династическая таблица



Мария Милославская

5 сыновей (3 умерло в детстве)
8 дочерей (2 умерло в детстве)



Алексей Михайлович



Наталья Нарышкина

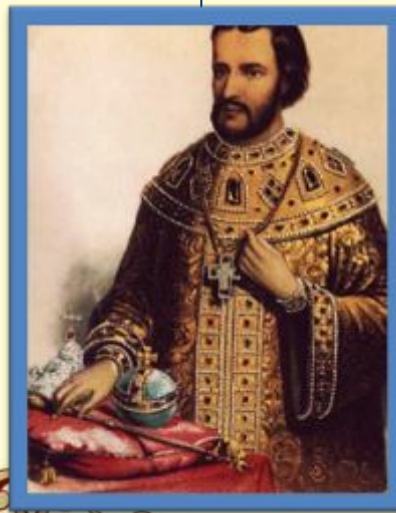
1 сын
2 дочери (1 умерла в детстве)



Федор Алексеевич



Софья Алексеевна



Иоанн V Алексеевич



Петр I Алексеевич



Алексей Михайлович

«Тишайший»

1645-1676

**Бунташный
век**

Царь Алексей Михайлович прозван Тишайшим за тихий нрав и любовь к Богу. Но время его правления совсем не тихое. Происходят один за другим Соляной и Медный Бунт, восстания в Новгороде и Пскове и крестьянское восстание Степана Разина.

Соляной бунт (1648г.)



Церковная
реформа
патриарха
Никона
(начало
1653г.)



Соборное
уложение (1649г.)

Медный бунт (1662г.)



Восстание под
предводительством
С. Разина (1670-
1671гг.)

- Родился в 1629г. в семье Михаила Фёдоровича Романова и Евдокии Стрешневой. Воспитатель – Борис Иванович Морозов.
- В 16 лет вступил на престол, а т.к. был молод и неопытен, то управлял за него Б.И. Морозов, который часто злоупотреблял властью



В 1648 году Морозов женился на сестре жены Алексея Романова Анне. Таким образом Б. И. Морозов и тесть его И. Д. Милославский приобрели первенствующее значение при дворе.

- В детстве увлекался диковинными механическими игрушками, игрой в шашки и шахматы, охотой.
- Любимые занятия царя- охота на медведя, соколиная охота, сочинял стихи, любил слушать сказки, позже увлёкся театром.
- Очень был набожен, увлекался церковными службами и церковным пением



Самая наружность царя сразу говорила в его пользу и влекла к нему. В его живых голубых глазах светилась редкая доброта; взгляд этих глаз, по отзыву современника, никого не пугал, но одобрял и обнадеживал. Лицо государя, полное, румяное, с русою бородою, было благодушно-приветливо и в то же время серьезно и важно, а полная (потом чересчур полная) фигура его сохраняла величавую и чинную осанку. Однако царственный вид Алексея Михайловича ни в ком не будил страха; чувствовалось, что не личная гордость царя создала эту осанку, а сознание важности и святости сана, который Бог на него возложил

Пресняков А. Е. Российские самодержцы. М., 1990.

Мария Ильинична Милославская



Мария Ильинична была старше мужа на 5 лет, родила ему 13 детей. Скончалась 3 марта 1669 года. Через 6 дней после её кончины царю исполнилось 40 лет, 21 из которых он прожил в браке. Спустя 23 месяца и девять дней он женился вторично

Наталья Кирилловна Нарышкина



Дочь мелкопоместных дворян
Кирилла Полуэктовича Нарышкина
и его жены Анны Леонтьевны

*«... Сия принцесса добраго темпераменту,
добродетельнаго, токмо не была ни
прилежная и не искусная в делах,
и ума легкаго...»*



Мария
Милославска
я



Алексей Михайлович
(1645-1676 гг.)



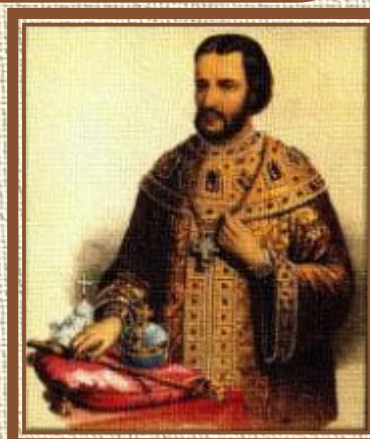
Наталья
Нарышкина



Софья



Фёдор



Иван



Пётр

Система государственного устройства России в XVII в.



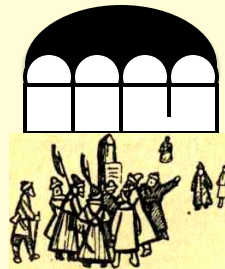
Царь



Патриарх



Боярская Дума



Земский собор

Приказ тайных дел

Приказы

Разрядный

Поместный

Посольский

и другие (до 100)

Воеводы

СЛОВАРЬ

- Боярская дума – высший орган управления с XV в.;
- Приказы – органы центрального управления XVI-XVIII вв. занимавшиеся отдельной сферой государственной жизни.
- Земский собор – сословно-представительный орган управления; первый собор - в 1549 г. при Иване IV, последний – в 1653 г. при Алексее Михайловиче.

В 1654 г. был учрежден Приказ тайных

Боярская дума

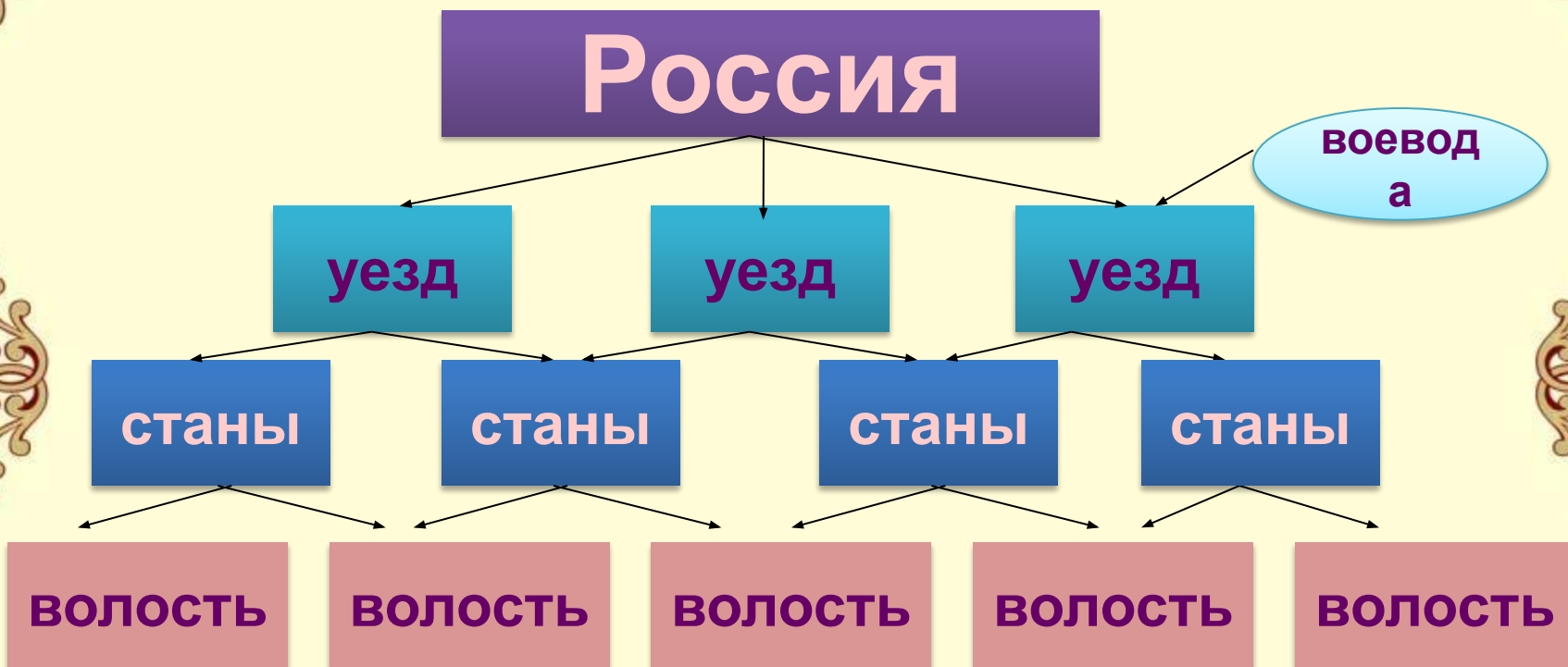


Сжигание местнических книг

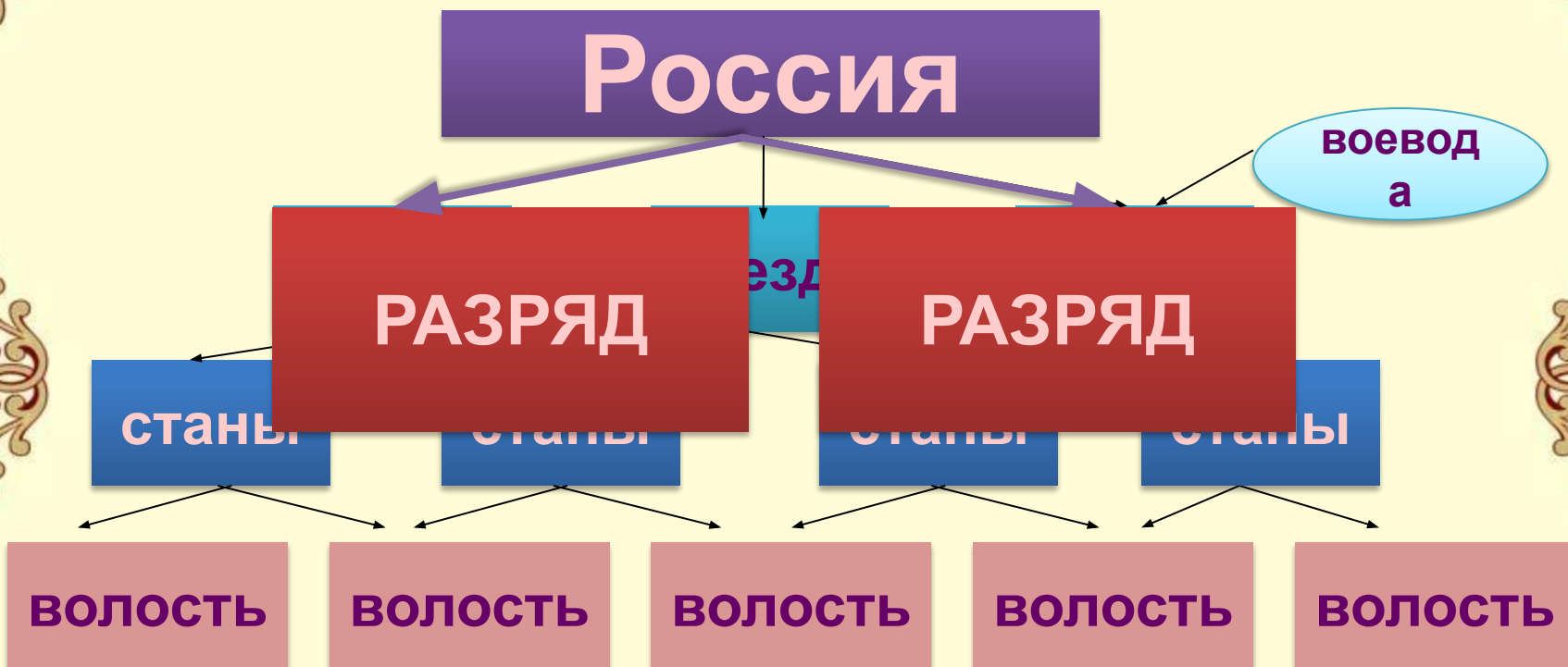
Постепенно снижалась роль Боярской Думы- количество ее членов увеличилось, она стала громоздкой и Царь стал созывать «ближнюю думу»

- Формула решения Боярской Думы гласила: «Царь указал, а бояре приговорили».
- Положение дворян укрепилось после отмены местничества в 1682 г. – теперь на высшие должности назначались не по родовитости, а по решению царя.
- Постепенно роль Боярской Думы начинает падать, царь принимает решения единолично.
- **Начинает** устанавливаться **самодержавная (абсолютная) форма правления.**

Местное управление



Местное управление



Местное управление

Термин

Объяснение

1. Уезды

Г) Основная административно-территориальная единица в XVII в.

2. Стан

Б) Административно-территориальная единица, часть уезда

3. Волость

А) Административно-территориальная единица, занимавшая промежуточное положение между станом и уездом

4. Воевода

Д) Глава уезда, приграничного города

5. Разряд

В) Военно-административная единица, объединявшая группу городов-крепостей для обороны от внешних врагов

Местное управление



На местах правили назначаемые правительством в каждый уезд воеводы из дворян. В наиболее важных местностях эту должность исполняли бояре, князья и другие вельможи. Воеводы не только начальствовали над военными людьми, но также исполняли административные и судебные обязанности

Обычный срок пребывания в воеводской должности не превышал 2—3 лет.

Быть воеводой считалось не только почетно, но и доходно. На этой почве дворяне соперничали друг с другом, добиваясь выгодных назначений.

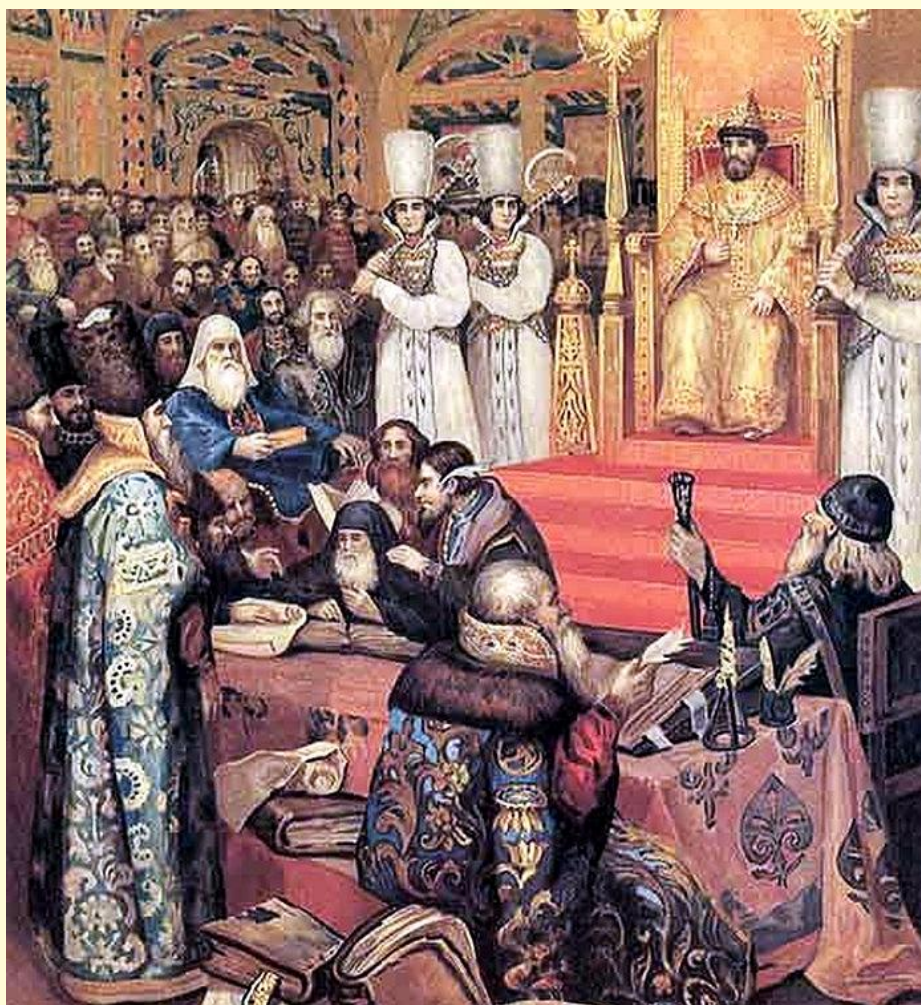


Соборное Уложение 1649г.

- «Уложение» состояло из 25 глав и 967 статей
- Составлен комиссией из 5-ти человек: князей Одоевского и Прозоровского, окольного Волконского, дьяков Грибоедова и Леонтьева
- Первый печатный сборник законокодекса феодального права, переведён на многие иностранные языки



Соборное уложение



**Алексей Михайлович подписывает
Соборное уложение.**

Причины и предпосылки принятия «Соборного уложения»:

- 1) необходимость преодоления последствий Смуты; потеря ряда русских территорий;
- 2) упадок и разорение хозяйства страны, что требовало срочных мер по его восстановлению;
- 3) денежного жалования стрельцов, пушкарей, городских казаков и мелкого чиновного люда, введение разорительного налога на соль;
- 4) крупных социальных конфликтов и народных выступлений, противоречий.

**Подлинный столбец
Соборного уложения 1649г.**



Основные положения

**Защищает личную собственность, права
российского населения**

**Возвышение и укрепление царской власти
(закрепление самодержавной власти)**

Защищает религиозные основы общества

**Окончательное закрепление прав помещика
на труд и личность крестьян
(бессрочный срок сыска крестьян)**

Становление абсолютизма



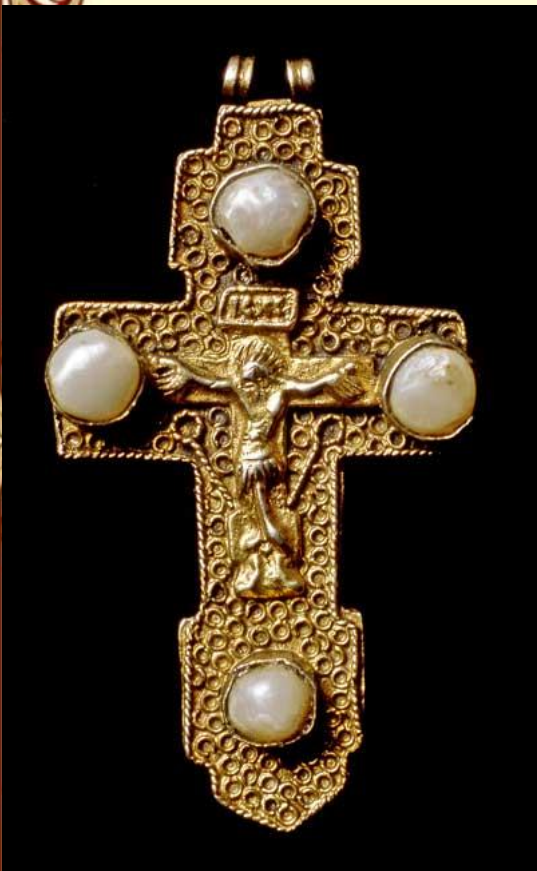
Внешним выражением абсолютной власти государя стали атрибуты царской власти: алмазное оплечье (бармы), наперсный крест, скипетр и держава.

В Соборном Уложении была глава «О государственной чести и как его государское здоровье оберегати».

При торжественном выходе царя подданные падали ниц.

Малейшее, даже случайное неуважение к особе государя жестоко каралось.

Царь Алексей Михайлович
с державой и скипетром.



Соляной бунт (1648г.)



Церковная
реформа
патриарха
Никона
(начало
1653г.)



Соборное
уложение (1649г.)

Медный бунт (1662г.)



Восстание под
предводительством
С. Разина (1670-
1671гг.)

Крупные социальные волнения

- ❖ Соляной бунт 1648;
- ❖ Медный бунт 1662;
- ❖ Восстание Степана Разина 1670-1671.



Соляной бунт 1648

1. Толпа москвичей жаловалась на Плещеева начальника Земского приказа – требовали отставку.
2. Перешли от требований к действиям. Разгромили боярские дворы.



Соляной бунт (1648 г.)

- **Причина:** возрос налог на соль, новые прямые налоги
- **Территория восстания:** Козлов, Воронеж, Курск, Москва и д.р.
- **Вспышка стихийного недовольства,** толпа линчевала бояр Л. Плещеева, П. Траханиотова, Н. Чистого, едва остался в живых воспитатель царя Б. Морозов.
- **Итог:** подавлено, закрепощение крестьян и посадских по Уложению 1649 г., уравниены поместья с вотчинами, ликвидированы “белые” слободы

Медный бунт 1662



Денежная реформа Алексея Михайловича

```
graph TD; A[Денежная реформа Алексея Михайловича] --> B[Введение в обращение медных денег по номиналу серебряных]; B --> C[Выпуск большого количества медных монет, сбор серебряными налогов и пошли]; C --> D[Падение в цене медных монет];
```

Введение в обращение медных денег по номиналу
серебряных

Выпуск большого количества медных монет, сбор
серебряными налогов и пошли

Падение в цене медных монет

Медный бунт (1662 г.)

- **Причина:** медь приравнена к серебру, чеканка медных монет приводила к их обесцениванию инфляция, росли цены, налог собирали серебром, бедствие народных масс
- **Территория:** Москва, Коломенское
- **Итог:** подавлено, 1663 г. – отменены медные деньги, вернули серебряные

Восстание Степана Разина **1667**



Крестьянская война С. Разина (1667-1671 гг.)

- **Причины:** усиление крепостного гнёта, ухудшение жизни народа
- **Состав:** крестьяне, беднейшее казачество, городская беднота, народы Поволжья
- **Территория:** все Поволжье, слободская Украина
- **Причины поражения:** стихийность, локальность, вера в “хорошего царя”
- **Значение:** акт антифеодальной борьбы, крестьянская война

Церковный раскол 1653-1655



Смутное время в России



**Венчание на царство
Марины Мнишек**

Духовный кризис в обществе:

- Упал авторитет патриаршества: (п. Игнатий короновал Лжедмитрия I на царство).
- Церкви и монастыри разграблены и сожжены поляками.
- Многие священнослужители убиты.



Патриарх Филарет

1619 год

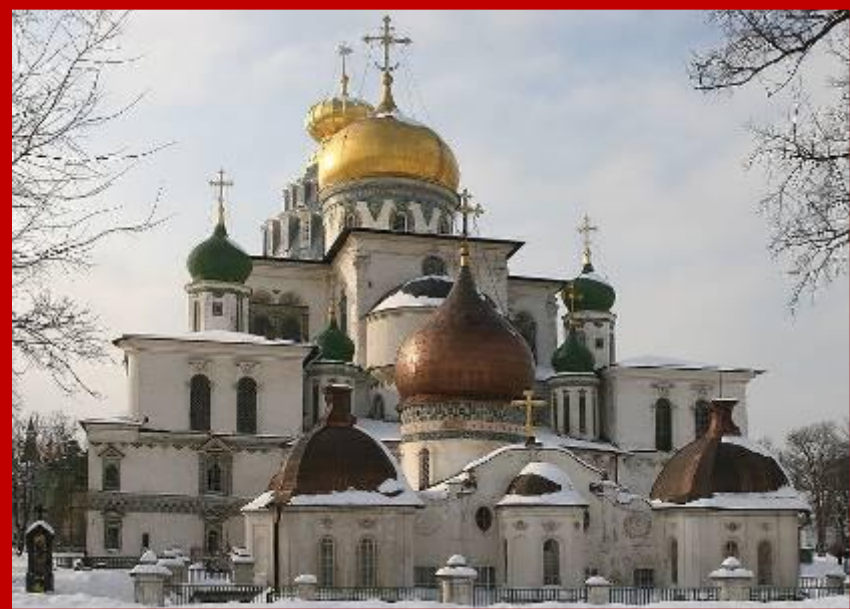
- Возвращение митрополита Филарета из польского плена.**
- Избрание Филарета патриархом на церковном соборе:**
 - Укрепил авторитет и власть царя Михаила Федоровича;**
 - Увеличил роль и значение церкви в жизни государства**



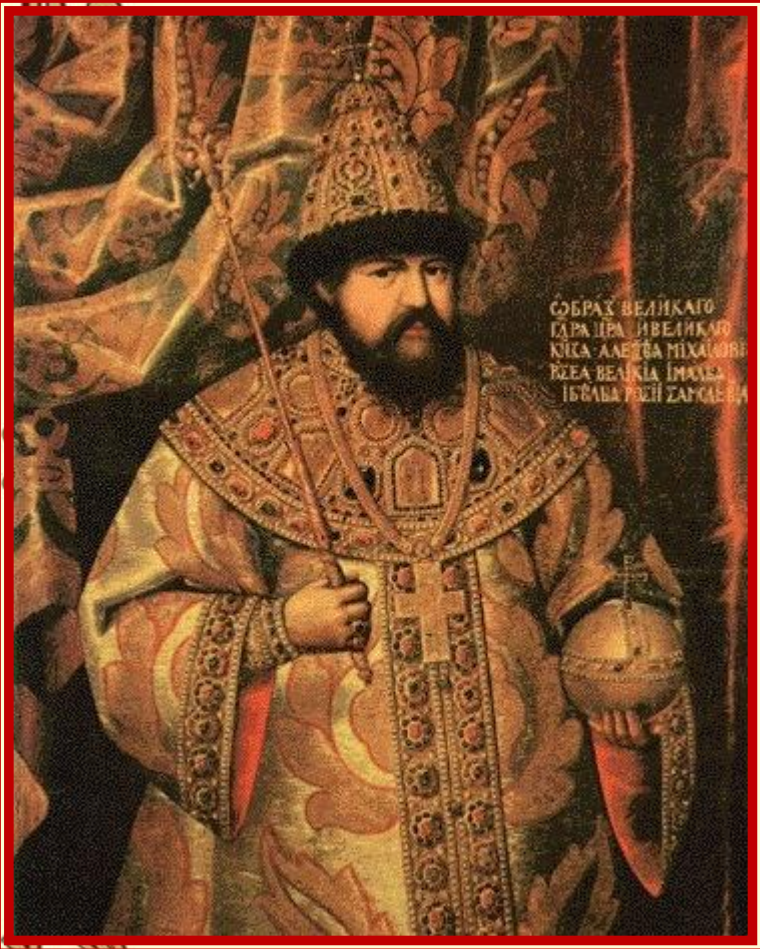
Патриарх Никон
(1652-1666)

**1652 г. – избрание Никона
новым патрирхом России**

**1656 г. – основание
Новоиерусалимского монастыря
под Москвой**



Внешняя политика Алексея Михайловича (1645-1676 гг.)



1654-1667 гг. –
Русско-
польская
война

Русско-
шведская
война
1656–1661 гг.

Положение украинцев в XVII веке.

1. Находились под властью Речи Посполитой,
2. Испытывали тройной гнет:
 - Феодальный (высокие налоги),
 - Национальный (запрещалось говорить на родном языке),
 - Религиозный (запрещалось исповедовать православие).



1648-1654 гг. – национально-освободительная война украинского народа с Речью Посполитой.

Участники: крестьяне, горожане, казаки

1648-1654 г. – национально-освободительная война украинского народа с Речью Посполитой.

- **1 этап (1648-1649)** – крупные военные победы украинцев во главе с Богданом Хмельницким.
1649 год – Зборовский мир (Киевское, Черниговское, Брацлавское воеводства получили самостоятельное гетманское управление)
- **2 этап (1650-1651)** – военные поражения (1651 год – под Берестечком) свели на нет достижения первого периода войны.
- **3 этап (1652-1654)** – просьба Украины включить ее в состав России.
1 октября 1653 г. – Земский собор принял решение о включении Украины в состав России и об объявлении войны Польше.
8 января 1654 г. – Переяславская Рада одобрила решение о присоединении Украины к России.

Присоединение Украины

