

Россия моя
мастеровая.

Городецкая роспись — русский народный

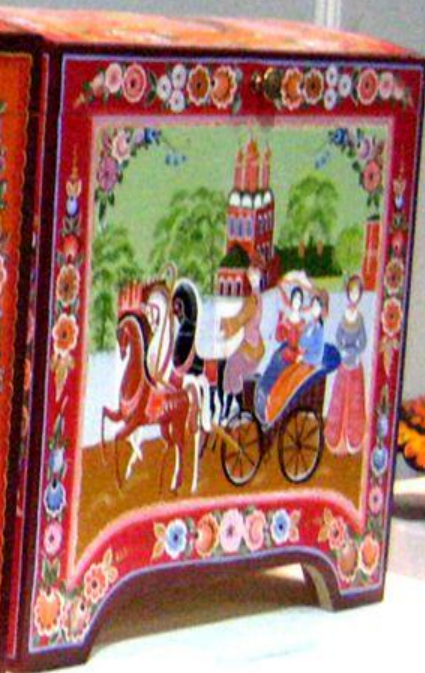
художественный промысел. Существует с середины XIX века в районе города Городец. Яркая, лаконичная городецкая роспись (жанровые сцены, фигурки коней, петухов, цветочные узоры), выполненная свободным мазком с белой и черной графической обводкой, украшала прялки, мебель, ставни, двери.

Городецкая роспись держит свое начало от резных городецких прялок фигуры вырезались из дерева другой породы и вставлялись в соответствующее по форме углубление. Вставки, сделанные из темного мореного дуба, рельефно выделяются на светлой поверхности донца. Таким образом, располагая всего двумя оттенками дерева и несложным инструментом, народные умельцы превращали поверхность доски донца в настоящую картину.

Городецкие мотивы — сцены городской жизни

Позже мастера для изобразительного богатства стали применять подкраску, яркое сочетание желтого цвета с темным дубом, добавление синего, зеленого, красного цветов делало донце еще более нарядным и красочным. Известным мастером инкрустированных донец с подкраской





Гжель — один из традиционных российских центров производства керамики. Более широкое значение названия «Гжель», являющееся правильным с исторической и культурной точки зрения, — это обширный район, состоящий из 27 деревень, объединённых в «Гжельский куст». «Гжельский куст» расположен примерно в шестидесяти километрах от Москвы по железнодорожной линии Москва — Муром — Казань. Название «Гжель» имеет балтийское происхождение, вследствие чего наиболее близкие ему топонимические параллели находятся на западе, в области балтийской гидронимии. Так, в левобережье верхнего Приднепровья находим реку Агжелка, она же Гжелка, Гжолка, Гжелька; в Смоленской области близко к рассматриваемому названию река Гжать (правый приток Вазузы), а название её притока Кзелка сопоставимо с Кжеля, наиболее ранней формой названия села Гжель (чередование ж-з в названиях Верхнего Поднепровья встречается часто). Издавна Гжель славилась своей глиной. Широкая добыча разных сортов глины велась с середины 17 века. В 1663 году царь Алексей Михайлович издал указ «во гжельской волости для аптекарских и алхимических сосудов прислать глины, которая годится к аптекарским сосудам».





Жостовская роспись — народный промысел художественной росписи металлических подносов, существующий в деревне Жостово Мытищинского района Московской области.

История Жостово и Жостовского промысла восходит к началу XIX века, когда в ряде подмосковных сел и деревень бывшей Троицкой волости (ныне Мытищинский район Московской области) - Жостово, Осташкове, Хлебникове, Троицком и других - возникли мастерские по изготовлению расписных лакированных изделий из папье-маше. Роспись производится обычно по чёрному фону (иногда по красному, синему, зелёному, серебряному), причем мастер работает сразу над несколькими подносами.

Основной мотив росписи — цветочный букет простой композиции, в котором чередуются крупные садовые и мелкие полевые цветы.



Хохломá — старинный русский народный промысел, родившийся в XVII веке в округе Нижнего Новгорода.

Хохлома представляет собой декоративную роспись деревянной посуды и мебели, выполненную красным, зеленым и чёрным тонами по золотистому фону. На дерево при выполнении росписи наносится не золотой, а серебристо – оловянный порошок. После этого изделие покрывается специальным составом и три-четыре раза обрабатывается в печи, чем достигается медово-золотистый цвет, придающий лёгкой деревянной посуде эффект массивности.

По наиболее распространенной версии, уникальный способ окраски деревянной посуды «под золото» в лесном Заволжье и само рождение хохломского промысла приписывалось старообрядцам. Еще в давние времена среди жителей местных деревень, надежно укрытых в глухомани лесов, было немало «утеклецов», то есть людей, спасавшихся от гонения за «старую веру». Предполагают, что хохломская роспись возникла в XVII веке на левом берегу Волги, в деревнях Большие и Малые Бездели, Мокушино, Шабаша, Глибино, Хрящи. Деревня Хохлома была крупным центром сбыта, куда свозили готовые изделия, отсюда и пошло название росписи. В настоящее время родиной хохломы считается поселок Ковернино в Нижегородской области.



Дымковская игрушка, вятская игрушка, кировская игрушка — один из русских народных глиняных художественных промыслов. Возник в заречной слободе Дымково близ г. Вятка (ныне на территории г. Кирова).

Дымковская игрушка — один из самых старинных промыслов Руси, который существует на Вятской земле более четырёхсот лет. Возникновение игрушки связывают с весенним праздником Свистунья, к которому женское население слободы Дымково лепило глиняные свистульки в виде коней, баранов, козлов, уток. Позднее, когда праздник потерял своё значение, промысел не только сохранился, но и получил дальнейшее развитие.

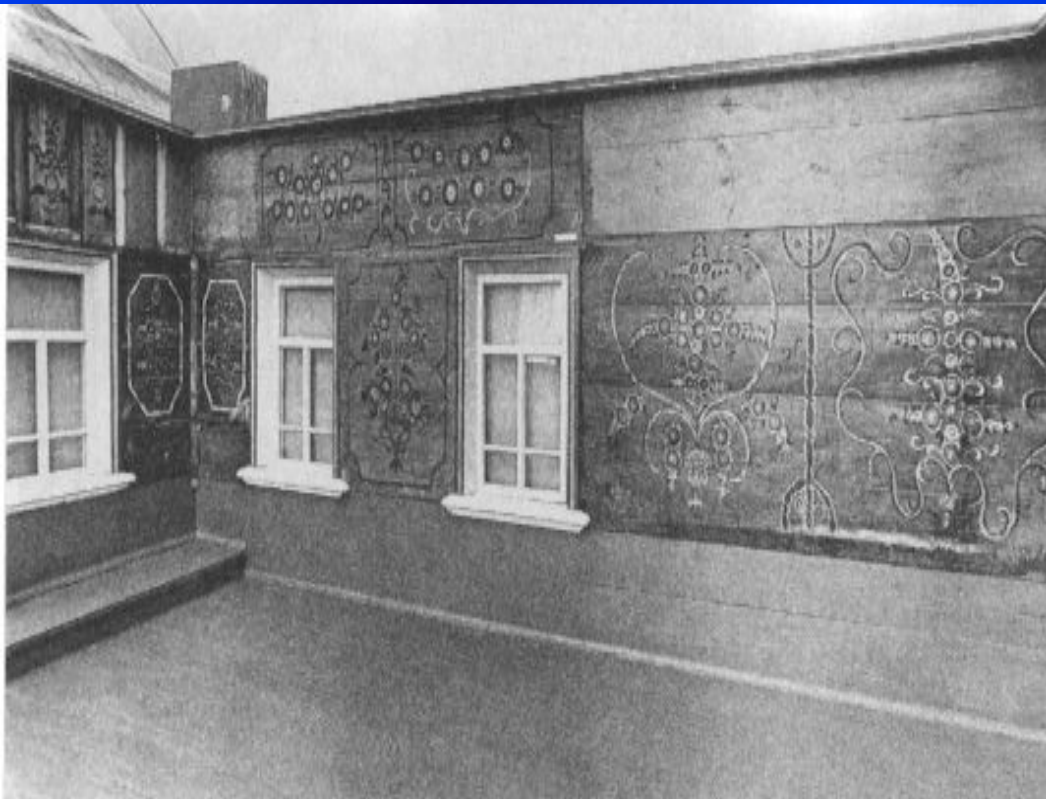
Возрождение промысла произошло в советское время в 30-е года XX века и связано с именем А. И. Деньшина, который сумел уговорить потомственных мастериц А. Мизрину, Е. Пенкину, Е. Кошкину не бросать ремесло и организовать артель «Вятская игрушка».

Дымковская игрушка — изделие ручной работы. Каждая игрушка — создание одного мастера. Изготовление игрушки, от лепки и до росписи — процесс уникальный и творческий, никогда не повторяющийся. Нет и не может быть двух абсолютно одинаковых изделий. Каждая игрушка уникальна, единственна и неповторима.



Для её производства используется местная ярко-красная глина, тщательно перемешанная с мелким коричневым речным песком. Фигурки лепят по частям, отдельные детали собирают и долепливают, используя жидкую красную глину как связующий материал. Следы лепки заглаживают для придания изделию ровной и аккуратной поверхности. После полной просушки в течение от двух до пятидесяти дней и обжига при температуре 700—900 градусов игрушки покрывают темперными белилами в два-три слоя (прежде побелку осуществляли мелом, разведенным на молоке). Уже в первой половине XVII века на Урале появились поселения, которые «заселялись выходцами из Вологды, Тотьмы, Устюга, Вятки, Кай – городка, Чердани, Соликамска» (Пермский сборник, книга I, М., 1859 г, с.24). Позднее началась миграция населения из районов Поволжья, центра и севера России. Старообрядческие семьи и целые деревни переезжали и осваивали глухие, но красивейшие места Урала. Среди поселенцев были и разночинцы, а они в России относились к интеллигентному сословию. Творческий труд и искусство были понятны им и близки. Целые семьи, династии работали над строительством усадеб, расписывая внутри домов дощатые стены и двери. Народные художники раскрашивали на ярмарках торговые ряды, лавки и балаганы, оформляли затейливыми рисунками дома богатых людей. Сельское жилище нередко расписывали растительным орнаментом снаружи, украшая наличники, ставни, карнизы. Однако предпочтение отдавалось росписи интерьеров. Праздничную красоту с улиц и базаров умельцы переносили к себе в дом. Даже в семьях самых бедных жителей Урала всегда были расписная посуда и предметы быта, стены и потолки, двери и окна.





Каслинское литьё — художественные изделия (скульптуры, предметы декоративно-прикладного искусства, изделия для архитектуры) из чугуна, производящиеся на заводе архитектурно-художественного литья в городе Касли Челябинской области.



