



РОССИЙСКАЯ ФЕДЕРАЦИЯ

Работа ученика 10го класса
Ананим лигион кококо
Сырно Лидделла



План:

1) Географическое положение

- Географическое положение
- Географические характеристика

2) Экономико-географическое положение

3) Природные условия

- Климат
- Рельеф
- Флора и фауна

4) Природные ресурсы

- Земельная площадь
- Водные ресурсы
- Полезные ископаемые

5) Население



Географическое положение

- Россия (официально – Россия или Российская Федерация) – государство, расположенное в Восточной Европе и Северной Азии.
- Крупнейшее государство мира (17 075 400 км² или 1/9 площади всей суши Земли, или 1/8 заселённой человеком суши).
- Россия расположена в Северном полушарии, на севере материка Евразия. Она омывается водами Тихого и Северного Ледовитого океанов, а также Балтийским, Чёрным, Азовским морями Атлантического океана и Каспийским морем, при этом обладая самой протяжённой береговой линией (37 653 км). Уральские горы, река Эмба и Кумо-Манычская впадина делят Россию на европейскую и азиатскую части, последняя включает в себя Северный Кавказ, Сибирь и Дальний Восток России.
- Граничит с 18 странами (самый большой показатель в мире).
- Население – 141 927 296.
- Столица России – Москва.





Географические характеристики

- Более 70 % территории России занято равнинами и низменностями.
- Россия обладает крупнейшими в мире запасами минеральных и энергетических ресурсов.
- В России более 120 тысяч рек и около 2 миллионов озёр. Наиболее крупные реки: Амур, Лена, Енисей, Иртыш, Обь, Волга, Кама; крупнейшие озёра – Каспийское море, Байкал, Ладожское, Онежское. Считается, что на территории России содержится около четверти мировых запасов незамороженной пресной воды.





...Не совсем Европейцы...

- 77% территории России располагается в Азии
- Почти все нефтяные и газовые депозиты расположены в Сибири
- Большинство инвестиций в следующие 20 лет будут сделаны в Сибири и Дальнем Востоке

...Но и не совсем

- 73% населения проживает в Европе.
- Более 80% являются христианами.
- Русский язык принадлежит к Индо-Европейской семье языков
- Европейский Союз – основной торговой партнер.

Азиаты...



Экономико-географическое положение

ЭГП России способствует всестороннему и стремительному развитию экономики, научно-техническому прогрессу и росту уровня жизни населения. Наличие всех возможных видов природных ресурсов в почти неограниченных количествах дает России рекордный в мире потенциал для процветания.





Экономико-географическое положение

Исторически ЭГП способствовало выгодной международной торговле и культурному обмену. Так же историческая уникальность ЭГП в нахождении России как на Западе, так и на Востоке, что давало возможность сформировать уникальный менталитет и уклад жизни народа, почерпнуть все положительные черты как европейцев (индивидуализм), так и азиатов (коллективизм) и создать в России самое прогрессивное общество в мире. Помимо прочего, ЭГП России в течение всей ее истории способствовало масштабным войнам, которые не только расширяли территорию, поднимали авторитет России на международной арене, неустанно двигали прогресс, способствовали тесной социокультурной интеграции между народами, но и на протяжении десятков поколений могли воспитывать в русских решительный, сильный и непокорный дух единства и величия.



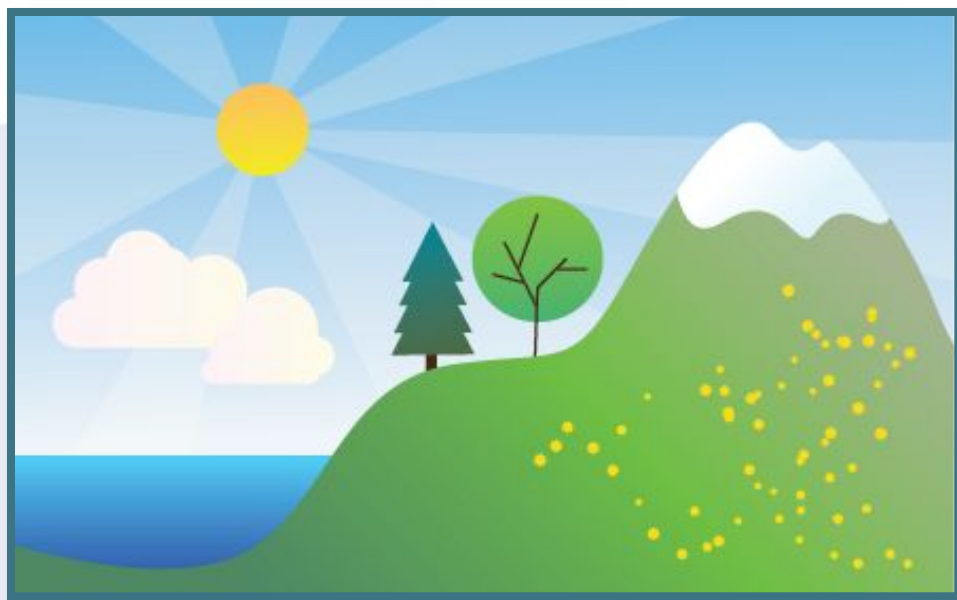


Природные условия. Климат

Положение России в северной части Евразии обусловило её размещение в арктическом, субарктическом, умеренном и частично в субтропическом климатических поясах. Преобладающая часть территории расположена в умеренном поясе. Разнообразие климата зависит также от особенностей рельефа и близости или удалённости океана.

Наиболее полный спектр природных зон отличает Европейскую часть страны, где с севера на юг последовательно сменяются зона арктических пустынь, тундры, лесотундры, таёжных лесов, смешанных лесов, лесостепи, степи, полупустыни.

Средние температуры января, по разным регионам, колеблются от 6 до -50°C , июля от 1 до 25°C ; осадков от 150 до 2000 мм в год. Вечная мерзлота занимает 65 % территории России.





Рельеф



С точки зрения геологической структуры и рельефа территорию России можно разделить на две основных части, восточную и западную, граница которых протекает примерно по Енисею. Западная часть — преимущественно равнинная, с невысокими холмами и возвышенностями; в восточной части преобладают горы (хотя имеется и несколько крупных низменностей). Принимая во внимание эти топографические факторы, на территории России можно выделить пять основных орографических частей: Восточно-Европейскую равнину, Уральские горы, Западно-Сибирскую равнину, Среднесибирское плоскогорье, горы юга и востока России.



Флора и фауна

Леса занимают свыше 40 % территории. На территории России находится пятая часть всех лесов мира и половина мировых хвойных лесов. Животный мир разнообразен — здесь обитают и белые медведи, и моржи, и тигры, и леопарды, и др.

В России расположены 35 национальных парков и 84 заповедника. Единственный в стране природный парк, находящийся в черте города — омская «Птичья гавань».





Природные ресурсы. Земельная площадь

	Млн. га					В процентах от общей площади				
	2000	2005	2007	2008	2009	2000	2005	2007	2008	2009
Всего земель	1709,8	1709,8	1709,8	1709,8	1709,8	100	100	100	100	100
в том числе:										
сельскохозяйственные угодья	221,1	220,7	220	220	220	12	12	12	12	12
лесные земли	871,5	870,6	870	870	870	51	50	50	50	50
поверхностные воды, включая болота	219,0	225,1	225	225	225	12	13	13	13	13
другие земли	398,2	393,4	393	393	393	23	23	23	23	23



Водные ресурсы

	2009	Средний объем
Всего по рекам Российской Федерации	4488,6	4258,6
Волга	238	238
Дон	15,4	25,5
Амур	450	378
Лена	661	537
Енисей	690	635
Обь	397	405
Северная Двина	106	101
Печора	140	129



Полезные ископаемые

На территории Российской Федерации сосредоточены исключительные запасы сырьевых и топливно-энергетических ресурсов. В частности имеются:
крупные месторождения нефти, газа, угля, калийных солей, никеля, олова, алюминиевого сырья, вольфрама, золота, платины, асбеста, графита, слюды и других полезных ископаемых.





Запасы

Доля РФ в мировых запасах:

нефть – 10-12%,
газ – 32%,
уголь – 11%,
железо – 25%,
никель – 33%;
свинец – 10%,
цинк – 15%,
калийные соли – 31%.





Население. Взгляд изнутри

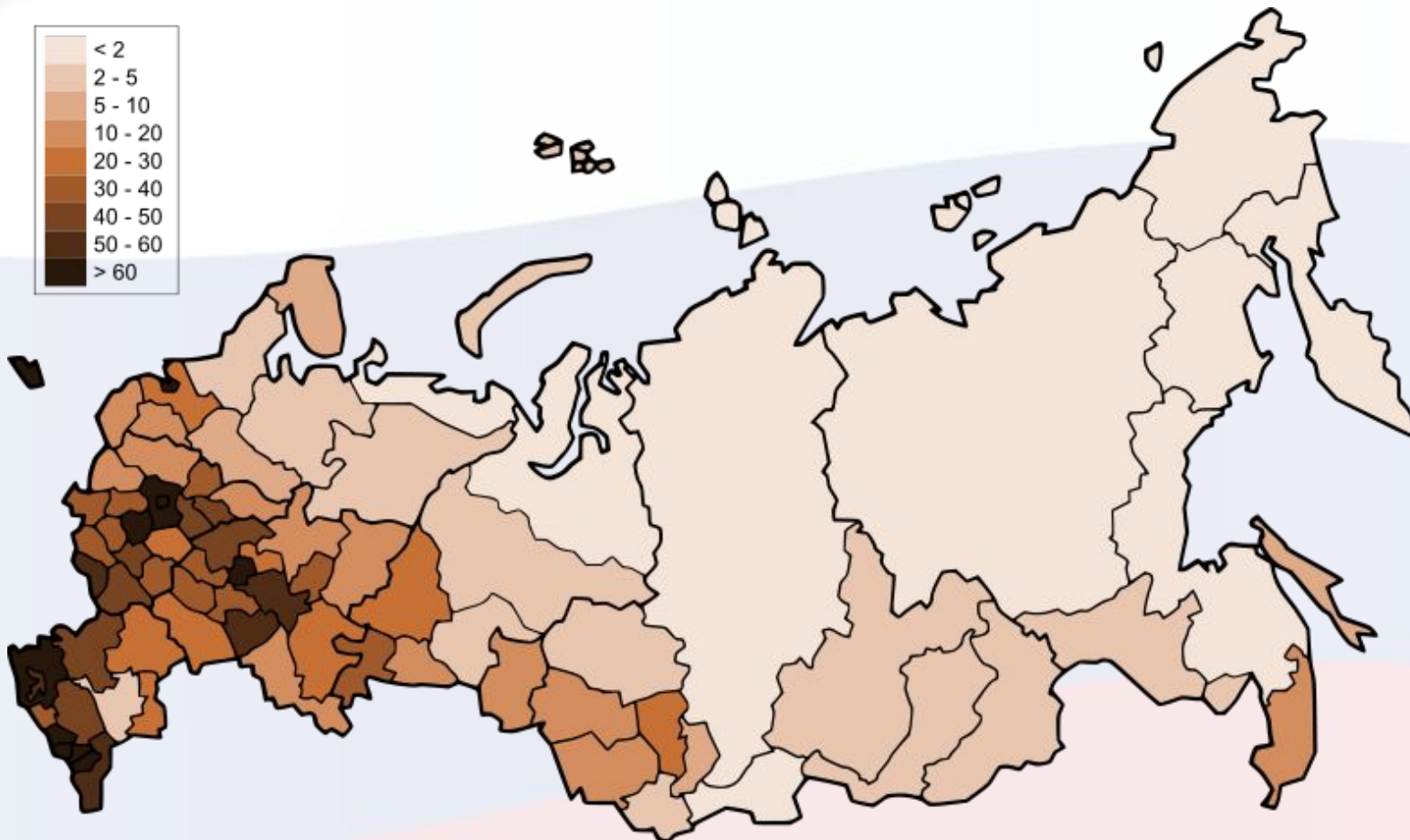
Население на 2012 год составляет 143 030 106 человек.

Жизнью в России довольны две категории людей: те, кто не в курсе (купленные СМИ) и те, кто в доле (государство). 68% россиян с доход выше среднего по стране хотели бы чтобы их дети учились и работали за границей. 37% хотят, чтобы их дети жили за границей постоянно. Из 157.8 населенных пунктов более 40.000 деревень и поселков **БРОШЕНЫ ЖИТЕЛЯМИ**. Лишь за последние 10 лет с карты России исчезло 13.740 деревень и 214 городов, а на севере страны численность населения сократилась более чем на 45%. Только в прошлом году страна официально лишилась более 3.000 населенных пунктов.





Население. Уровень урбанизации



Урбанизация - 73,7%



История

- Древнерусское государство (Новгородская Русь, Киевская Русь) (862—1242)
- Новгородская республика (1136—1478)
- Великое княжество Владимирское (1157—1389)
- Княжество Московское (1246—1389)
- Великое княжество Московское (1389—1547)
- Царство Русское (16 января 1547 — 22 октября 1721)
- Российская империя (22 октября 1721 — 1 сентября 1917)
- Российская республика (1 сентября — 25 октября (7 ноября) 1917)
- Российская Советская Федеративная Социалистическая Республика (образована 25 октября (7 ноября) 1917, с 1922 по 1991 в составе СССР)
- Союз Советских Социалистических Республик (30 декабря 1922 — 26 декабря 1991)
- Российская Федерация (переименование РСФСР с 25 декабря 1991— настоящее время)



Обычаи и традиции



В России празднуются государственные, религиозные, профессиональные и просто вошедшие в традицию праздники (например, Старый Новый Год).

В России стараются сохранить традиции творчества, художественных промыслов даже самых малочисленных народностей.

Говоря об обычаях, нельзя не упомянуть о гостеприимстве и русской кухне. Кухня очень богата и многообразна, что объясняется многонациональностью России. Большинство блюд русской кухни произошли от крестьянских блюд, в основном включают в себя кабачки, корнеплоды, фрукты и овощи, рыбу и мясо. Не менее известна российская кухня своими супами и салатами. Наиболее известными блюдами, ассоциирующимися с Россией, являются блины, щи, водка, пирожки, пельмени, красная и чёрная икра.



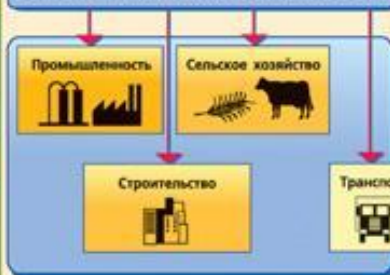


Хозяйство

ОТРАСЛЕВАЯ СТРУКТУРА ХОЗЯЙСТВА РОССИИ

ОТРАСЛИ ХОЗЯЙСТВА

ОТРАСЛИ ПРОИЗВОДСТВЕННОЙ СФЕРЫ



ОТРАСЛИ НЕПРОИЗВОДСТВЕННОЙ СФЕРЫ



ЭКОНОМИКА



ПРОМЫШЛЕННОСТЬ



АГРОПРОМЫШЛЕННЫЙ КОМПЛЕКС



ТРАНСПОРТ





Промышленность. Электроэнергия



Правительство страны

Форма правления:

Президентско-
парламентская
республика

Президент: Дмитрий
Медведев

Председатель

Правительства:

Владимир Путин





Экономика

Российская экономика — формирующийся рынок, в том смысле, что по своей сути является усеченным вариантом экономики сверхдержавы — СССР с одной стороны, а с другой является наследницей плановой экономики с дополнительными аномалиями, приобретенными в 90-е годы.



Туризм

- Туризм в России в настоящее время переживает свой подъём. Большинство туристических центров России сосредоточено в Москве и Санкт-Петербурге, так как в этих городах расположены самые известные достопримечательности страны. Туристов привлекает богатое культурное наследие и непростое прошлое России. Кроме двух столиц большой популярностью пользуются небольшие города, знаменитые своей архитектурой, историей.
- Несмотря на богатство достопримечательностями и быстрое развитие туризма Россия остаётся достаточно сложной страной для посещения, особенно для туристов из Западных стран. Туристов могут ожидать проблемы, специфические только для России.
- По доле турбизнеса в ВВП Россия занимает 138 место в мире и входит в десятку самых отсталых в этом отношении стран.

