

Рунна психографія та її вплив на зміну концентрації кортизолу у сироватці крові

Бакалаврська робота
студентки спеціальності “Валеологія”

Тоюнди А.В.

Керівник: проф., докт. біол. н.

Клімова О.М.

Актуальність роботи

Сучасна людина все менше взаємодіє з природними біологічними стресорами, які вимагають негайних дій, і все більше відчуває тиск психологічних факторів, обумовлених цивілізацією, на які вона не може реагувати звичайними способами, властивими їй природі. Стрес сучасної людини, будучи психосоціальним по суті, реалізується через цілком певні біологічні механізми, що зачіпають незмінну біологічну сутність людини. XXI століття характеризується досягненням нового рівня знань в області біомедичних наук і успіхами досліджень нейроендокринології стресу. На тлі різноманітності моделей, визначень і підходів до розуміння стресу з'являються можливості глибше зрозуміти складні взаємозв'язки соціальних, психологічних та біологічних факторів. Індивідуум як носій генів і як особистість, з властивою їй психологією, в силу взаємодії генів і середовища в широкому сенсі слова за посередництва поведінкових реакцій, в процесі розвитку формує в кінцевому підсумку хворобу або здоров'я. Особлива увага в науці сьогодні приділяється маркерам стресу і способам нівелювання стресових реакцій. У роботі ми вивчали роль гормону стресу кортизолу, циркулюючих імунних комплексів і пептидів середньої молекулярної маси, також досліджували динаміку зміни цих біохімічних показників під впливом методу рунної психографії.

Мета дослідження: визначити рівень гормону кортизолу, циркулюючих імунних комплексів і пептидів середньої молекулярної маси за умов пливу рунної психографії.

Об'єкт дослідження: гуморальний імунітет та рівень гормонів при відповіді на подрезнення.

Предмет: динаміка зміни показників імунноенейроендокринного комплексу людини під впливом рунної психографії.

Наукова новизна одержаних результатів полягає в дослідженні впливу графічних архаїчних символів на показники імунноенейроендокринного комплексу людини в контексті психогенного стресу.

Практичне значення отриманих результатів: отримані результати сприятимуть індивідуалізації рекомендацій із застосуванням графічних рунних символів з оздоровчою метою.

Завдання :

1. Аналіз сучасної літератури з теми «психографія» та розкриття сутності рунної психографії, аналіз теоретичних підходів до природи стресу.
2. Опанування імуноферментного методу кількісного визначення рівня кортизолу у сироватці крові та методу спектрофотометрії для визначення концентрації циркулюючих імунних комплексів та молекул середньої маси.
3. Дослідити вплив рунної психографії на рівень гормону кортизолу у сироватці крові людини за методом імуноферментного аналізу.
4. Дослідити вплив рунної психографії на рівень циркулюючих імунних комплексів у сироватці крові людини за методом Ю. А. Гриневич.
5. Дослідити вплив рунної психографії на рівень молекул середньої маси у сироватці крові людини за методом Н. І. Габріелян.

МАТЕРІАЛИ І МЕТОДИ ДОСЛІДЖЕННЯ

Психографія - психотерапевтичний метод дослідження особистості шляхом реєстрації її енергії і енергоінформації у графічних записах. Результатом роботи є переведення енергетичних взаємодій людини в більш тонкі вібрації шляхом звільнення від негативної інформаційної енергії, перебудови і очищення фізичного тіла роботою свідомості. Суть методу полягає в наступному: відновлюючи гармонію в графічному «записі» психіки, створюючи нормальний дизайн ліній і штрихів, ми здійснюємо енергетичний вплив на психіку людини і організм в цілому.

Рунна психографія – це метод корекції фізичного і психичного стану організму за допомогою рун.

МАТЕРІАЛИ І МЕТОДИ ДОСЛІДЖЕННЯ

Постановка експерименту

- Дослідження проводилося на базі інституту невідкладної хірургії імені В.Т. Зайцева в діагностичній лабораторії з імуноферментним та імунофлюоресцентним аналізом.
- В експерименті брали участь студенти, вік яких знаходиться в діапазоні від 17 до 23. Загальна кількість учасників - це 6 осіб, серед яких три особи - жіночої статі і три - чоловічої.

Перший етап : взяття крові з ліктьової вени у кожного з учасників, при цьому студентів просили перед процедурою не снідати. Після забору крові членам груп презентувалася стисла інформація про суть і зміст конкретних рунічних знаків , був представлений ретельний опис чотирьох рунічних символів, з яких кожен учасник повинен був вибрати один актуальний для себе знак , який би імпонував його особистості в даний час.

Другий етап : акт рунного письма, де студенти усвідомлено , вникаючи в суть знака, відображали графічну форму обраного символу на дерев'яному матеріалі, після чого проводився повторний забір крові.

Третій етап : довгостроковий вплив написаного знака, учасники носили з собою букву рунічного алфавіту протягом двох тижнів. Після закінчення терміну був проведений повторний забір крові.

Рунні символи , які використовувались в експерименті

Вуньо: радість, гарний настрій, **Гебо:** дар, єдність протилежностей
енергія



Ейваз: захист, подолання
перешкод

Лагуз: позбавлення комплексів і
страхів, інтуїція



Отримані результати

Порядковий номер учасника	Циркулюючі імунні комплекси (ум.од.)			Пептиди середньої молекулярної маси			Рівень кортизолу у сироватці крові (нмоль/л)		
	до	після	2 тиж.	до	після	2 тиж.	до	після	2 тиж.
1	152	147	145	0,196	0,198	0,508	490,50	385,84	388,29
2	188	172	151	0,198	0,250	0,416	337,54	212,23	423,56
3	129	108	111	0,269	0,228	0,520	598,94	316,99	1254
4	151	153	223	0,261	0,267	0,310	495,41	385,84	651,70
5	104	102	98	0,296	0,130	0,224	463,30	508,60	622,26
6	69	92	197	0,211	0,297	0,229	469,21	597,74	482,57

Динаміка зміни рівня кортизолу у сироватці крові

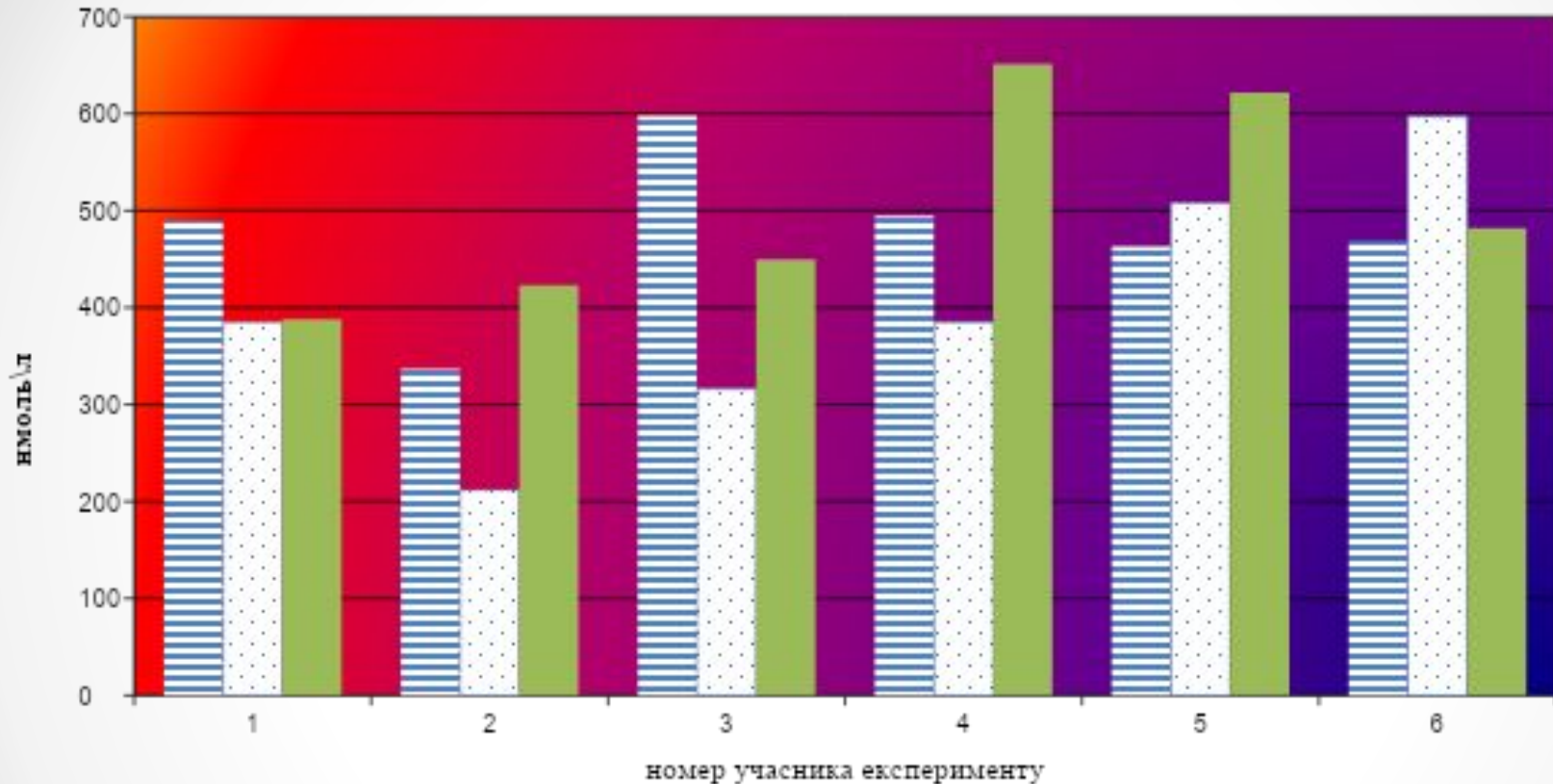


Рис. 3.1. – Динаміка зміни рівня гормону кортизолу в сироватці крові
Примітки: 1 — початковий рівень гормону в крові піддослідних; 2
— динаміка зміни кортизолу після короткострокового впливу; 3
— рівень гормону стресу після закінчення двох тижнів.

Вегетативні типи реагування на стрес

Симпатотонія:

переважання секреторної активності мозкового шару наднирникових залоз



Ваготонія:

переважання секреторної активності коркового шару наднирникових залоз



Особливості зміни концентрації циркулюючих імунних комплексів першої умовної групи після короткострокового впливу

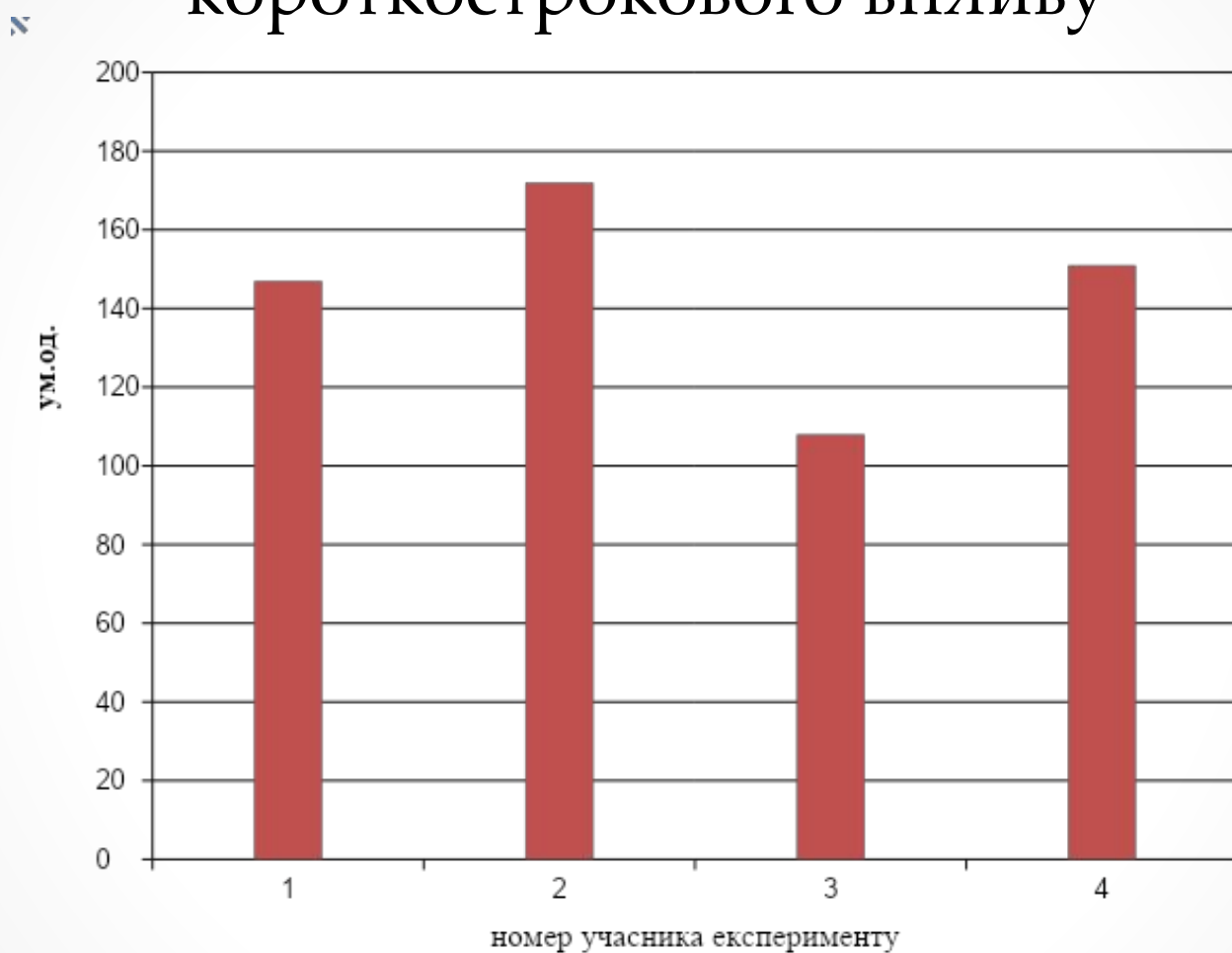


Рис. 3.2. – Особливості зміни концентрації циркулюючих імунних комплексів першої умовної групи після короткострокового впливу

Особливості зміни концентрації циркулюючих імунних комплексів другої умовної групи після короткострокового впливу

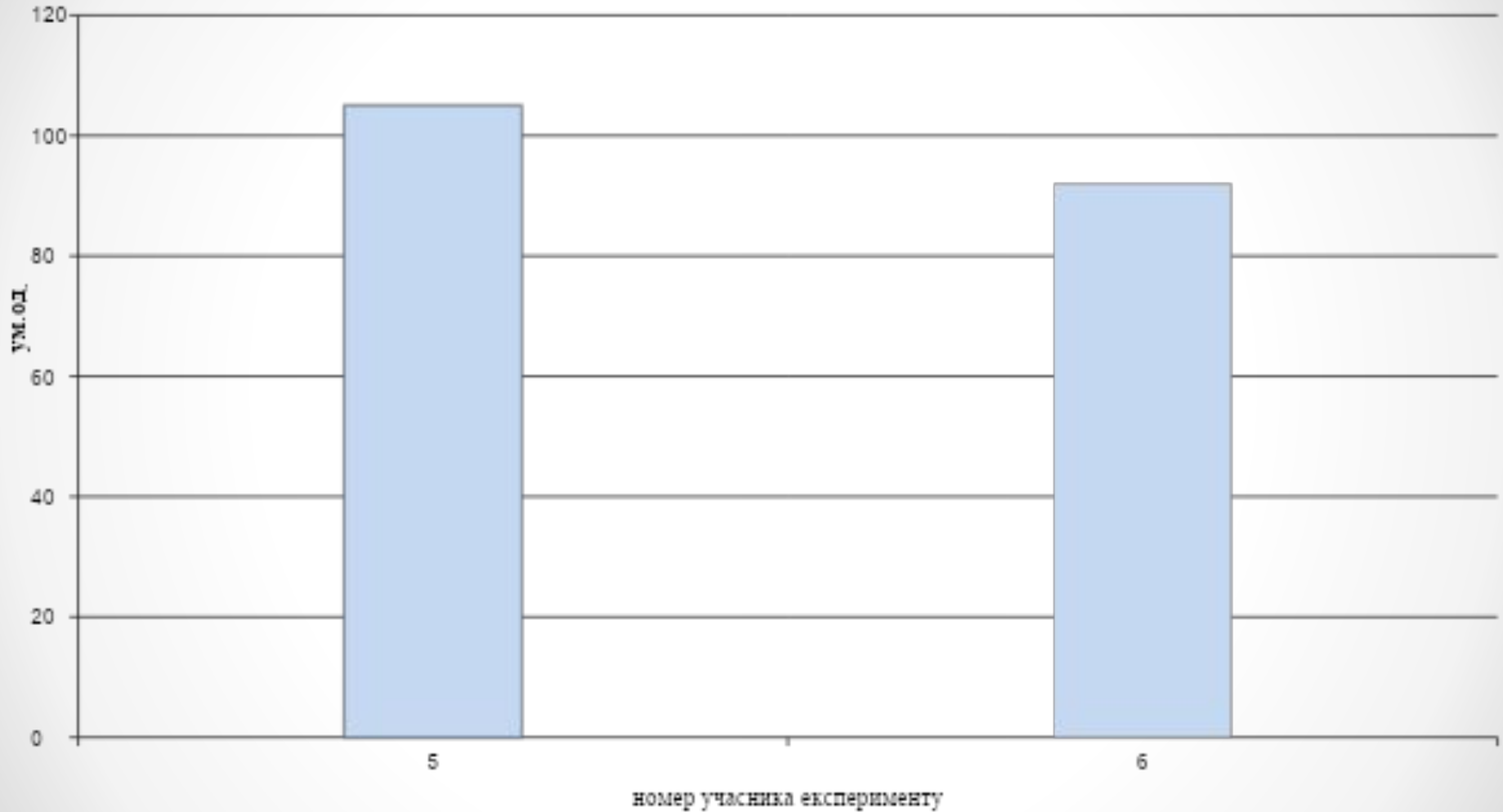


Рис. 3.3. – Динаміка зміни концентрації циркулюючих імунних комплексів у другій умовної групи

Характер зміни концентрації пептидів середньої молекулярної маси першої групи учасників

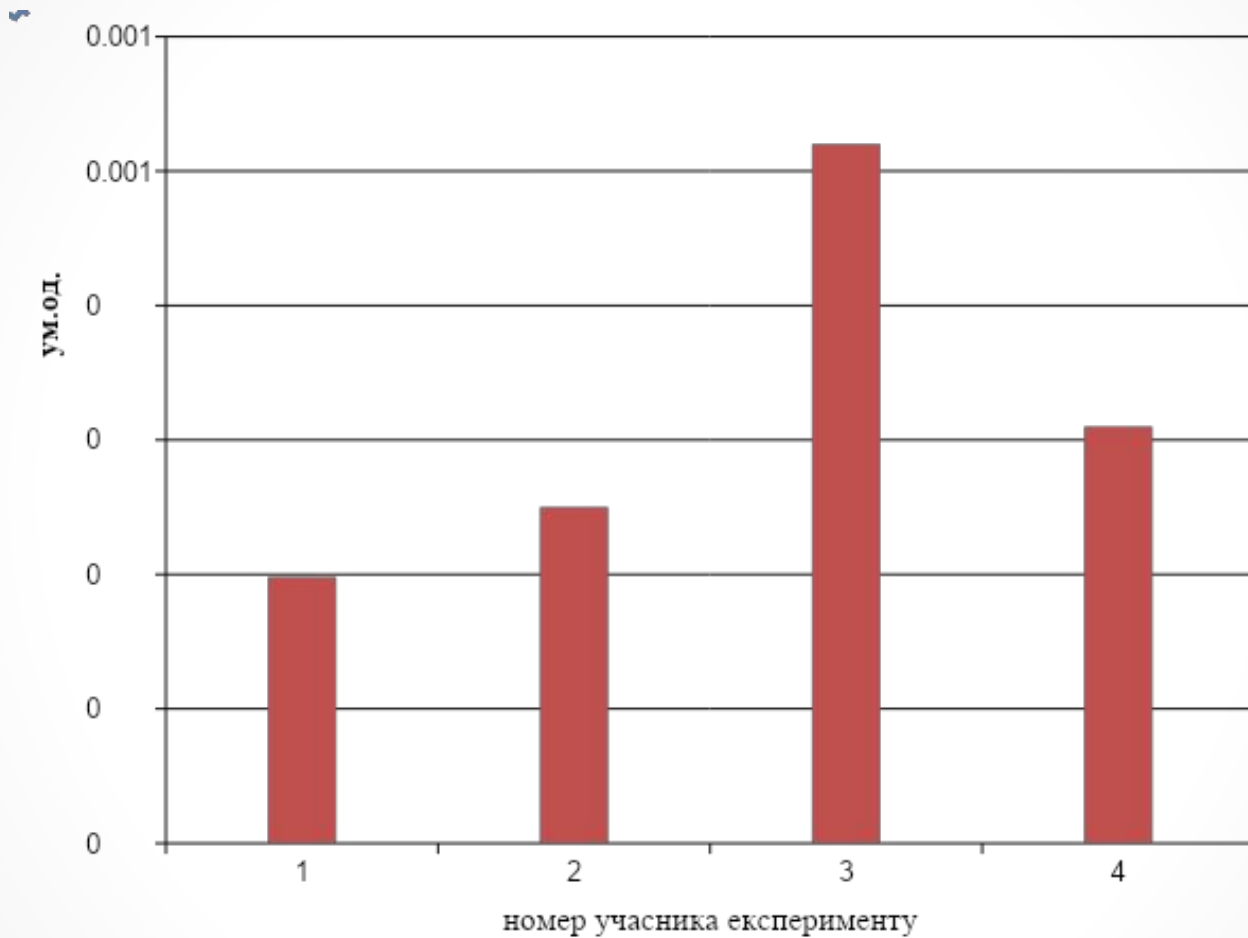


Рис. 3.4. – Характер зміни концентрації пептидів середньої молекулярної маси першої групи учасників

Характер зміни концентрації пептидів середньої молекулярної маси другої групи учасників

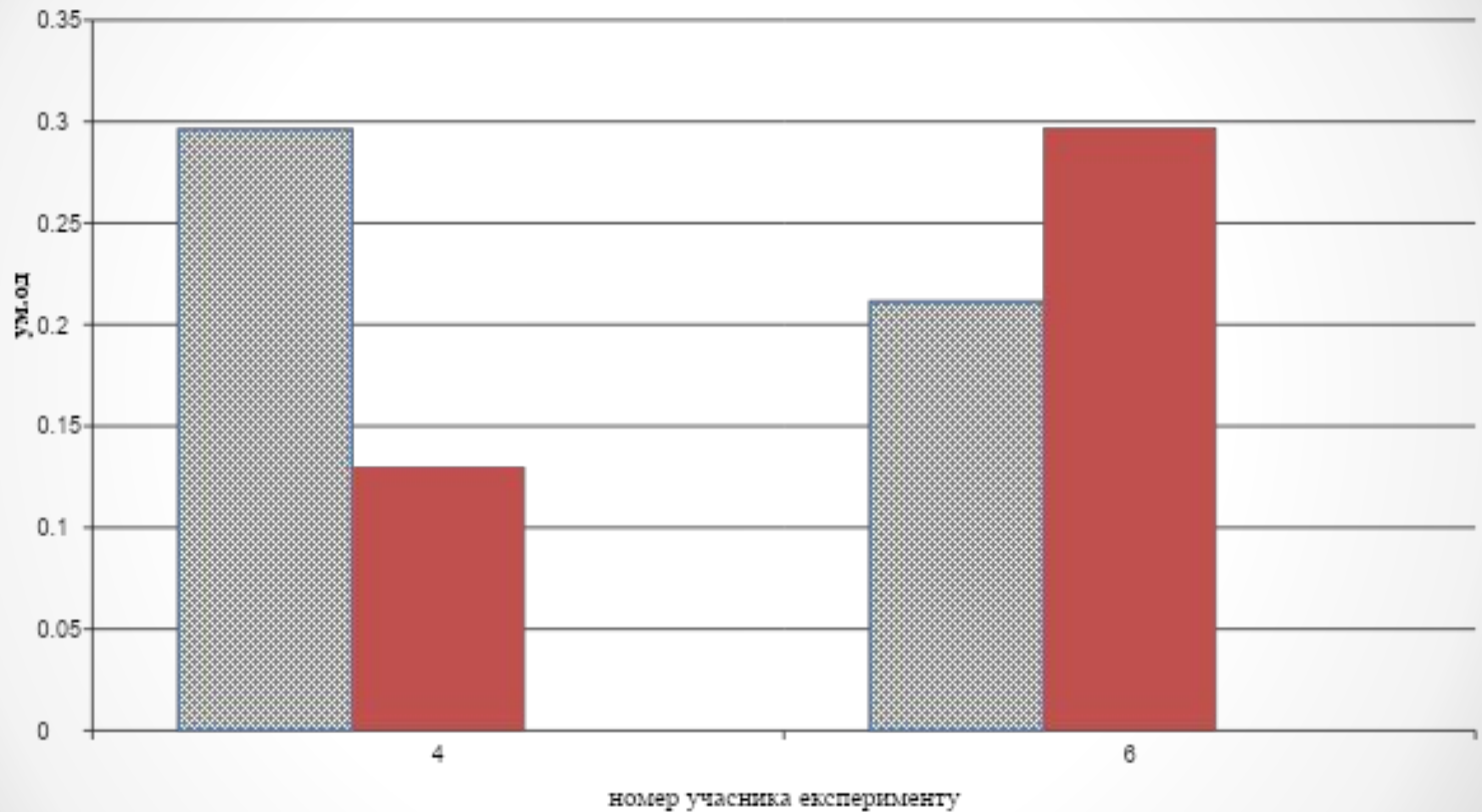
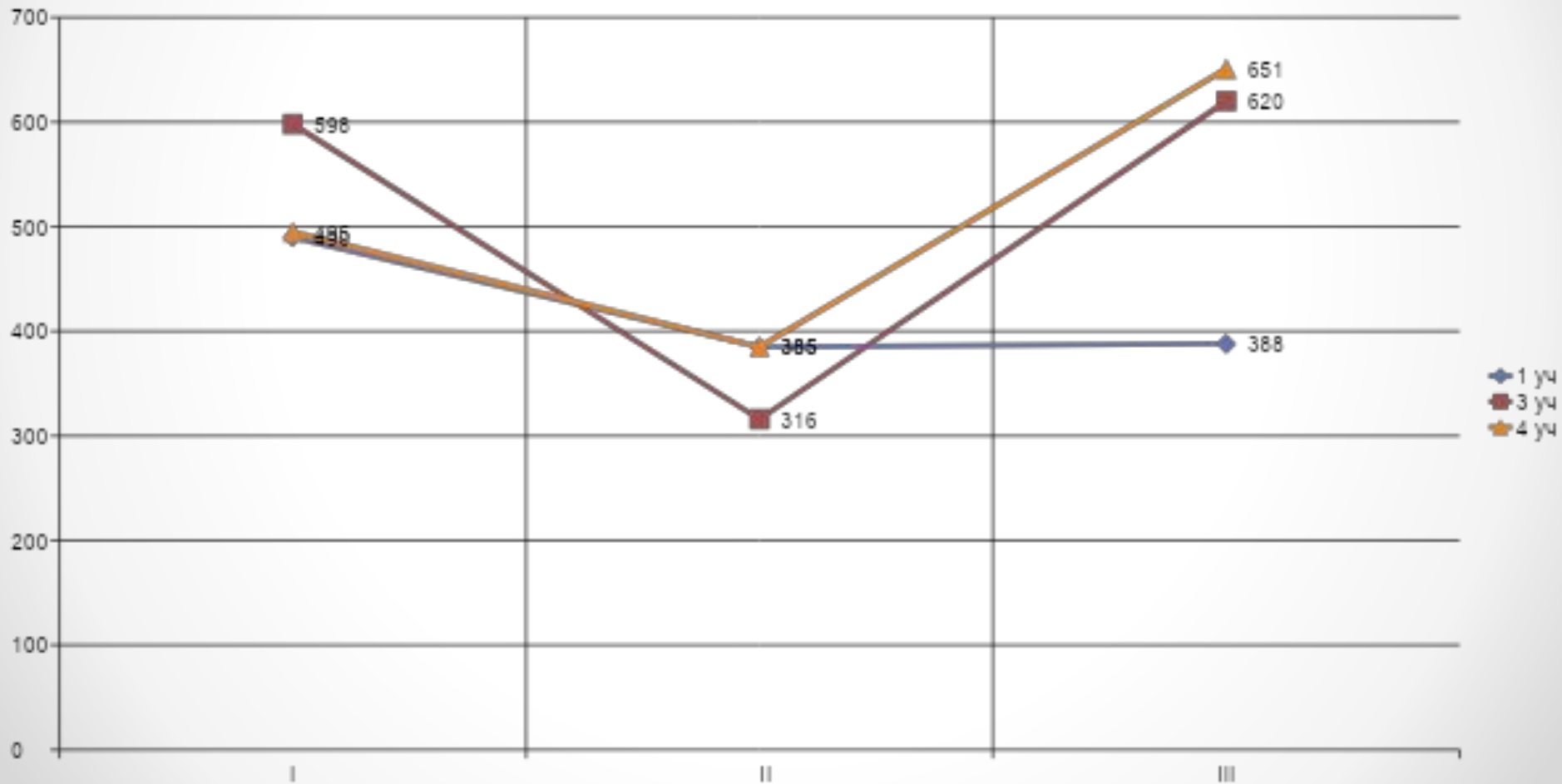


Рис. 3.5. – Зміна концентрації пептидів середньої молекулярної маси другої умовної групи

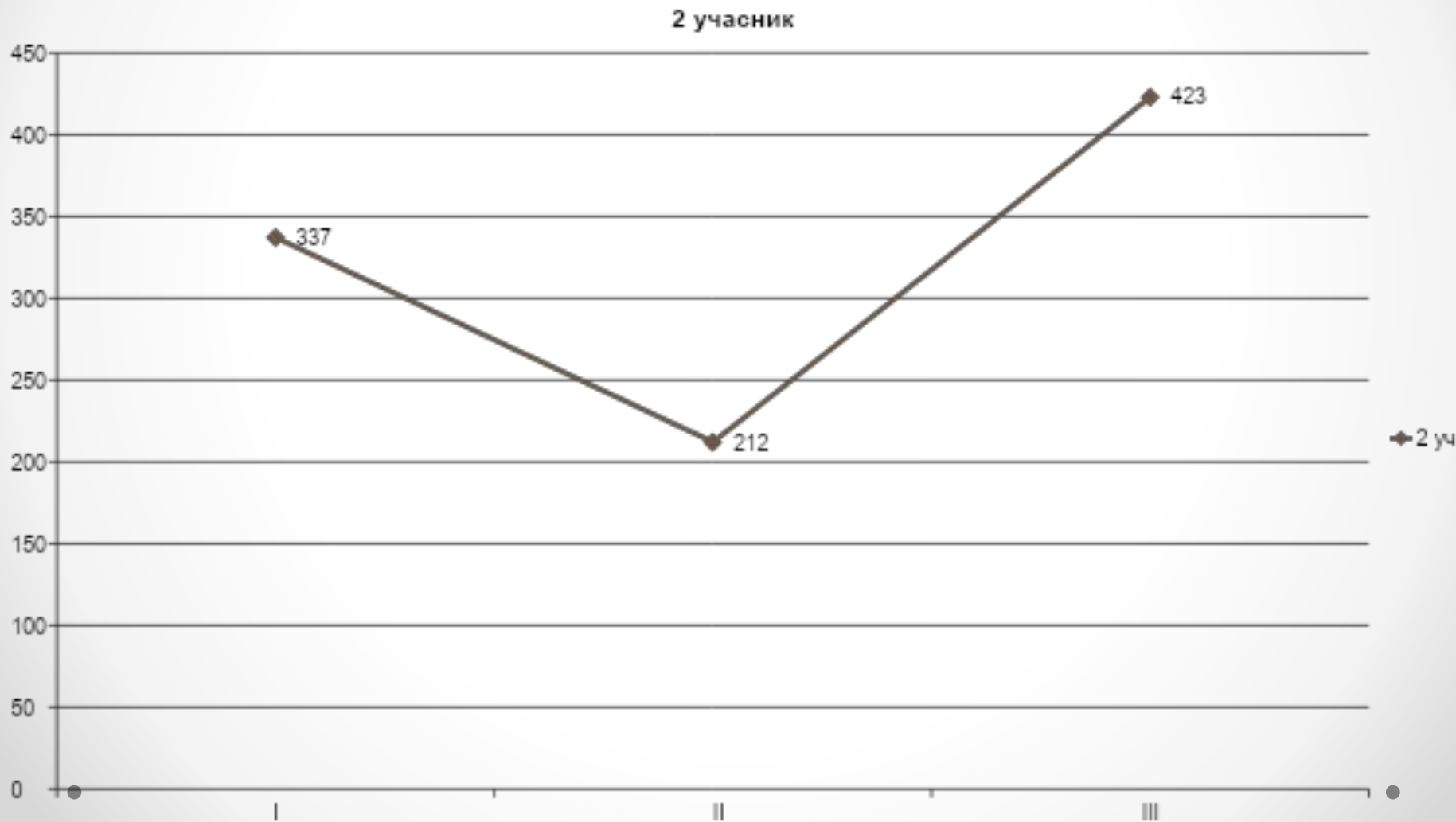
Особливості впливу кожного з чотирьох рунних знаків

Динаміка зміни концентрації кортизолу протягом трьох етапів експерименту у учасників, які обрали для написання руни Вуньо.



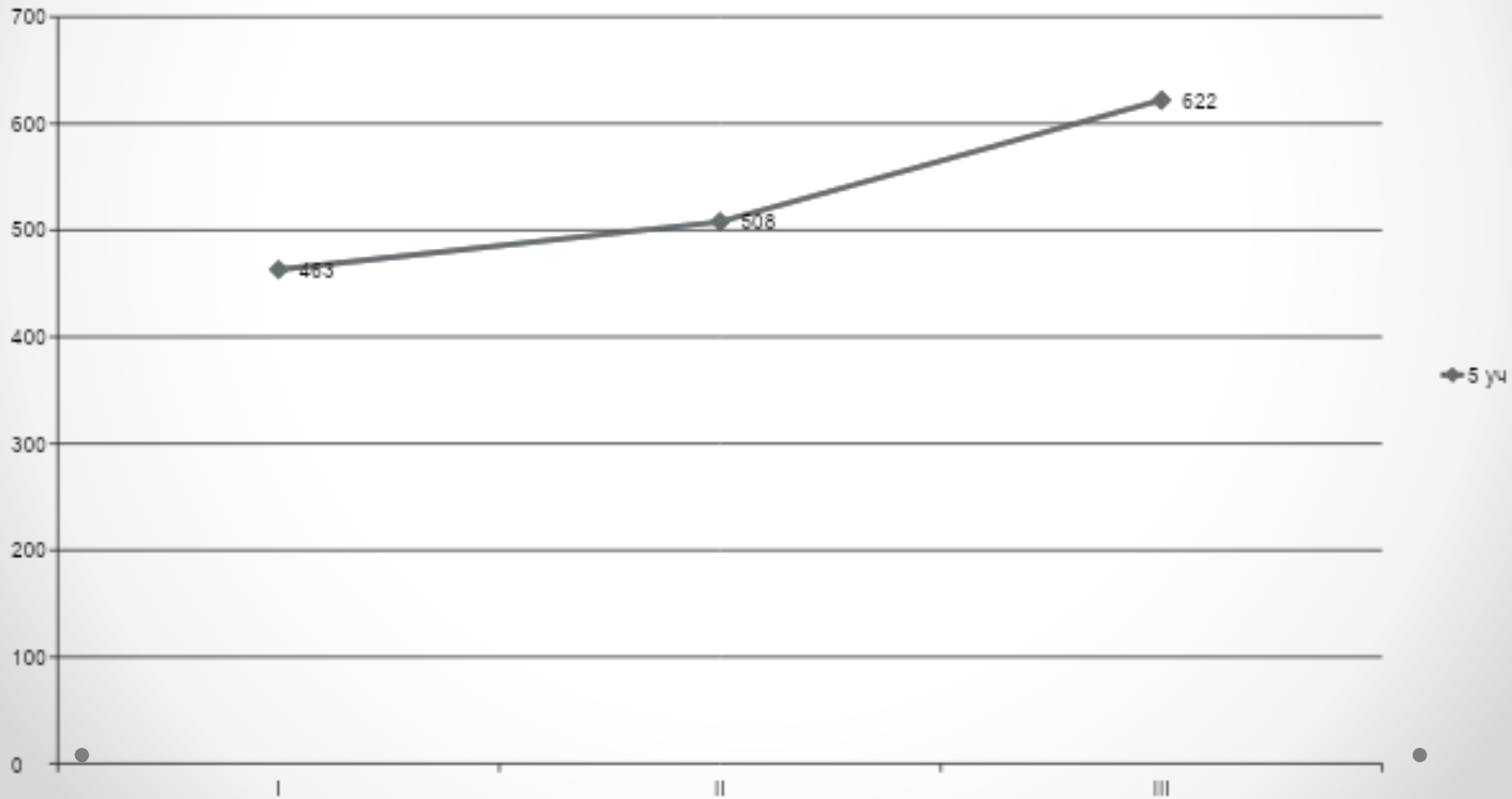
Особливості впливу кожного з чотирьох рунних символів

Динаміка зміни концентрації кортизолу протягом трьох етапів експерименту у учасників, які обрали для написання руни Ейваз



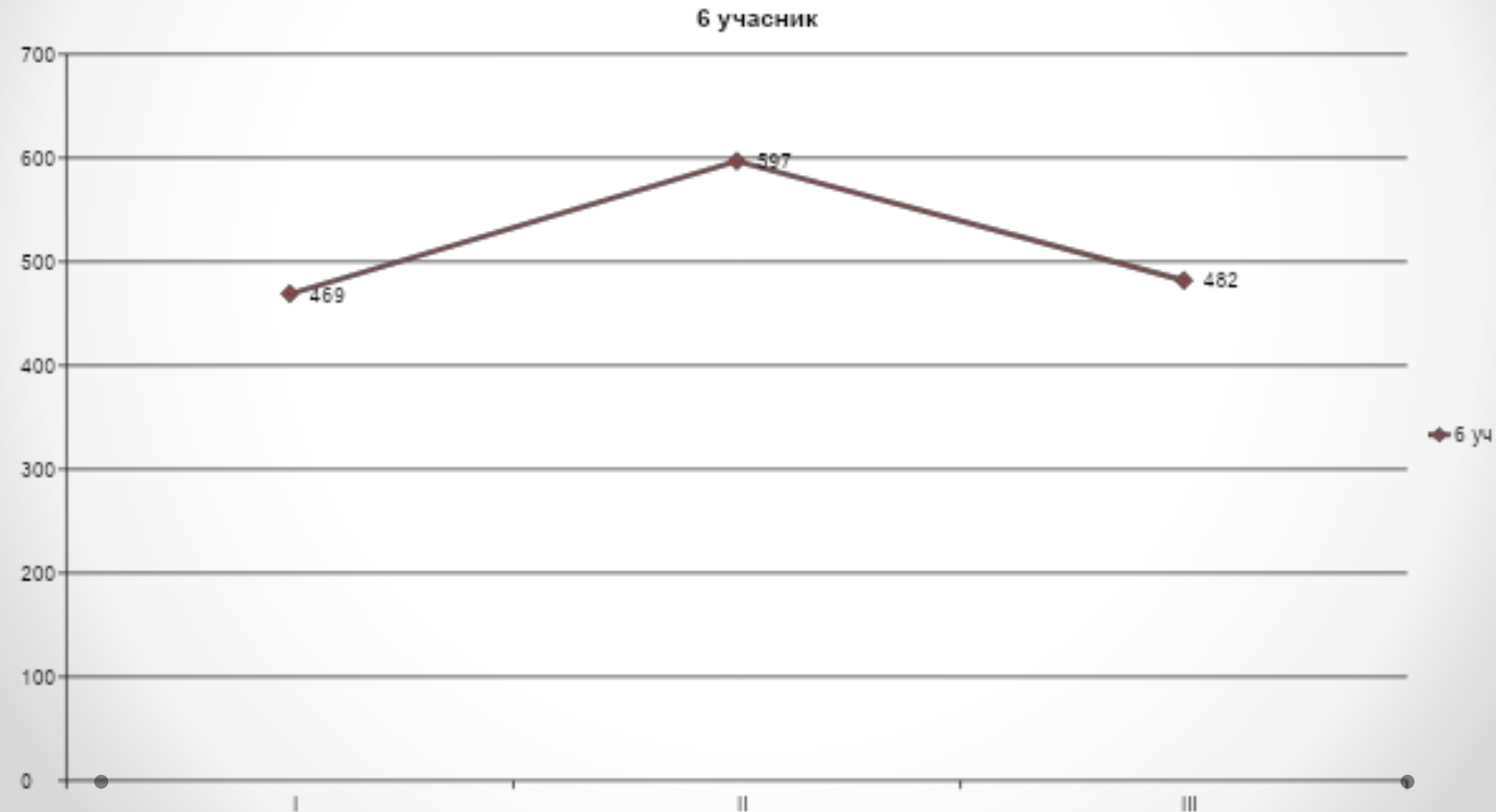
Особливості впливу кожного з чотирьох рунних символів

Динаміка зміни концентрації кортизолу протягом трьох етапів експерименту у учасників, які обрали для написання руни Лагуз
5 учасник



Особливості впливу кожного з чотирьох рунних символів

Динаміка зміни концентрації кортизолу протягом трьох етапів експерименту у учасників, які обрали для написання руни Гебо



Особливості впливу кожного з чотирьох рунних символів

У ході роботи нами було встановлено, що симпатотоніки обирали для написання більш ясні і прості у своєму впливі рунні символи: це були знаки, які мають загальний гармонізуючий і стабілізуючий ефект. Парасимпатотоніки для психографічної роботи обирали руни на порядок складніше, обрані знаки багаторівнево впливали на людину, цей вплив мав не тільки заспокійливий і розслабляючий характер, а й глибоко трансформував психіку.

Висновки

В ході виконання дипломної роботи було:

1. Розкрито сутність обраного методу психографії, який полягає в корекції графічного запису психіки людини за допомогою рун, проведено аналіз теоретичних підходів до природи стресу. Визначено, що стрес – це неспецифічна реакція організму у відповідь на дуже сильну дію зовні. Встановлено, що люди, залежно від нейроендокринного характеру реакції на стрес, відносяться до певного психотипу. Описана роль кортизолу в стресорній відповіді організму людини на стимул, його функції зводяться до стримування хворобливої реакції на проблему. Циркулюючі імунні комплекси і пептиди середньої молекулярної маси визначають феноменологію стресової відповіді організму на стимул.
2. Опановано методи імуноферментного визначення кількісного вмісту кортизолу у сироватці крові та метод спектрофотометрії для визначення концентрації ЦІК і ПСММ.
3. Результати експерименту впливу рунної психографії на рівень гормону кортизолу у сироватці крові людини показали наявність безпосереднього впливу психографіки, спостерігається індивідуальна тенденція зміни показника.
4. Проаналізован вплив психографії на рівень ЦІК , визначено, що імунні комплекси мають тенденцію збільшуватися зі зростанням рівня кортизолу у сироватці крові, що вказує на імуносупресорну роль гормону.
5. Розглянуто вплив рунної психографії на вміст ПСММ . Молекули середньої маси демонструють наявність запальних процесів в організмі, однак збільшення пептидів середньої молекулярної маси у роботі с рунами ми розглядаємо як позитивний ефект глибокого тканинного очищення від імунних шлаків після їх гідролізу.

Дякую за увагу!